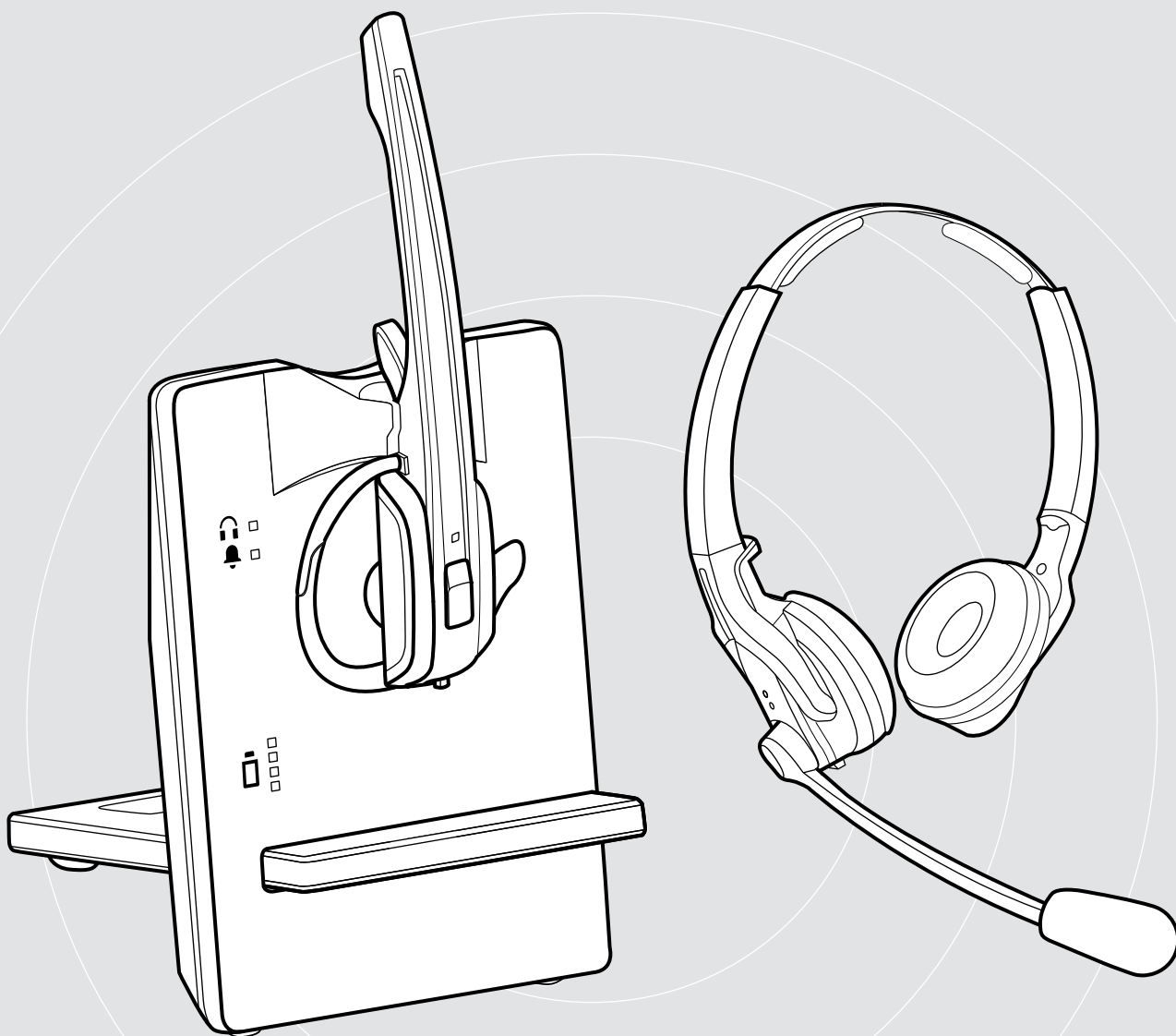


EPOS



IMPACT D-serie

Draadloos DECT headsetsysteem

IMPACT D 10 Phone II | IMPACT D 30 Phone | IMPACT D 30 USB ML | IMPACT D 10 USB ML II

Gebruiksaanwijzing

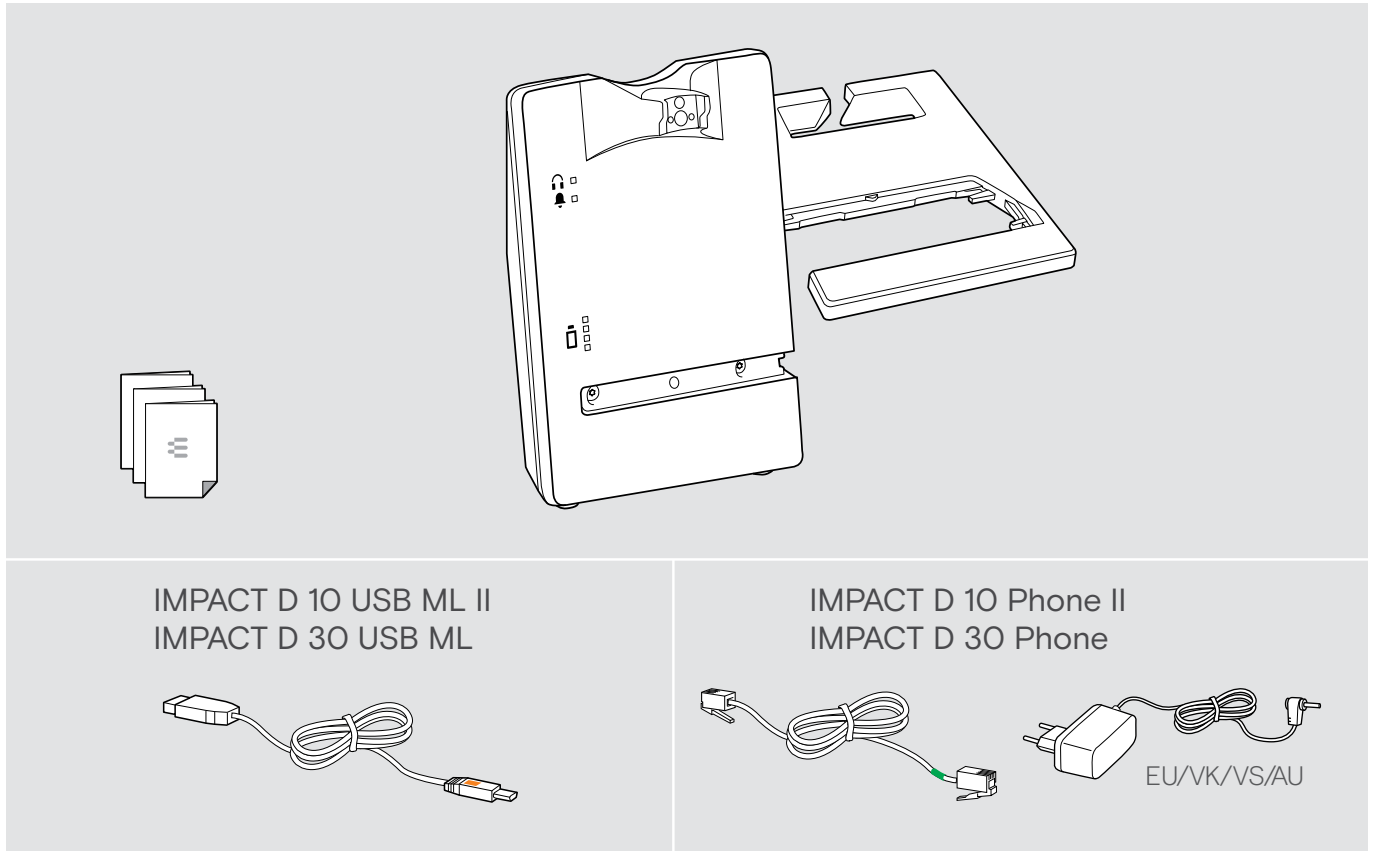
Inhoud

Inhoud van pakket	2
Basisstations met componenten.....	2
Headsets met componenten.....	2
Productoverzicht	3
Overzicht van het basisstation.....	3
Overzicht van de headsets.....	5
Overzicht van de toetsen	7
Overzicht van de leds.....	8
Het basisstation instellen en aansluiten	9
Het basisstation instellen.....	9
Het basisstation aansluiten op de netvoeding.....	9
Het basisstation aansluiten op een vaste telefoonlijn.....	10
Het basisstation aansluiten op een computer.....	12
De headset opladen.....	12
De headset individueel aanpassen	13
Gebruik van de D 10 HS II headset met de oorhaak	13
Gebruik van de D 10 HS II headset met de hoofdband.....	14
Het aanpassen en dragen van de D 30 HS headset.....	15
Het headsetsysteem configureren	16
Het headsetsysteem instellen met de DIP-schakelaars.....	16
Het audiosignaal aanpassen via de kiestoon	20
Het volume van de transmissie aanpassen	20
Het volume van de beltoon aanpassen.....	21
Het aanpassen van de automatische audiotransmissie "Auto Audio"	21
Bellen met behulp van de headset	22
Het volume aanpassen.....	22
De headset-microfoon dempen.....	24
Als u het DECT-bereik verlaat.....	24
Bellen via de vaste telefoon met behulp van de headset.....	25
Bellen via de computer met de headset.....	27
Een conferentiegesprek voeren	29
De headset opladen en het headsetsysteem opbergen	31
De headset opladen.....	31
De headset opladen met de optionele CH 10 headsetlader.....	32
Het headsetsysteem uitschakelen wanneer u het langere tijd niet gebruikt.....	32
Een werkplek delen	33
Gebruik van de headset met een extern basisstation (DECT-GAP-telefoon).....	33
De headset schoonmaken en onderhouden	34
De oorkussens vervangen.....	35
De oplaadbare batterij van de headset vervangen.....	36
Bij problemen	38
Specificaties	40

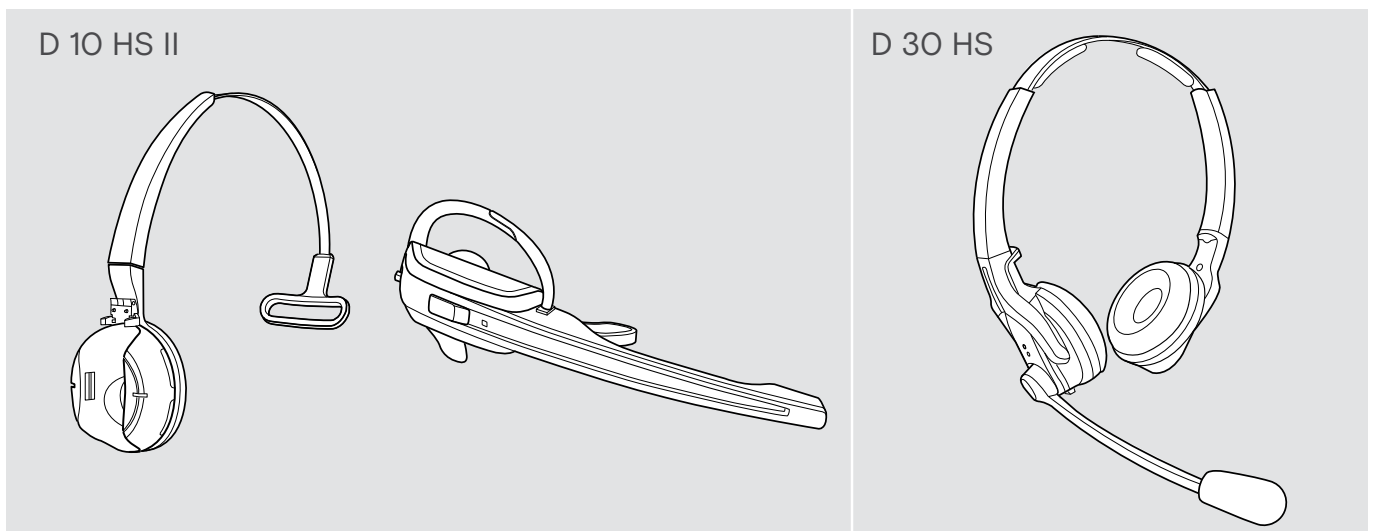
Inhoud van pakket

De levering omvat – afhankelijk van het aangeschafte product – een basisstation en/of een headset met bijbehorende componenten.

Basisstations met componenten



Headsets met componenten



Raadpleeg de Veiligheidsgids voor veiligheidsinstructies.

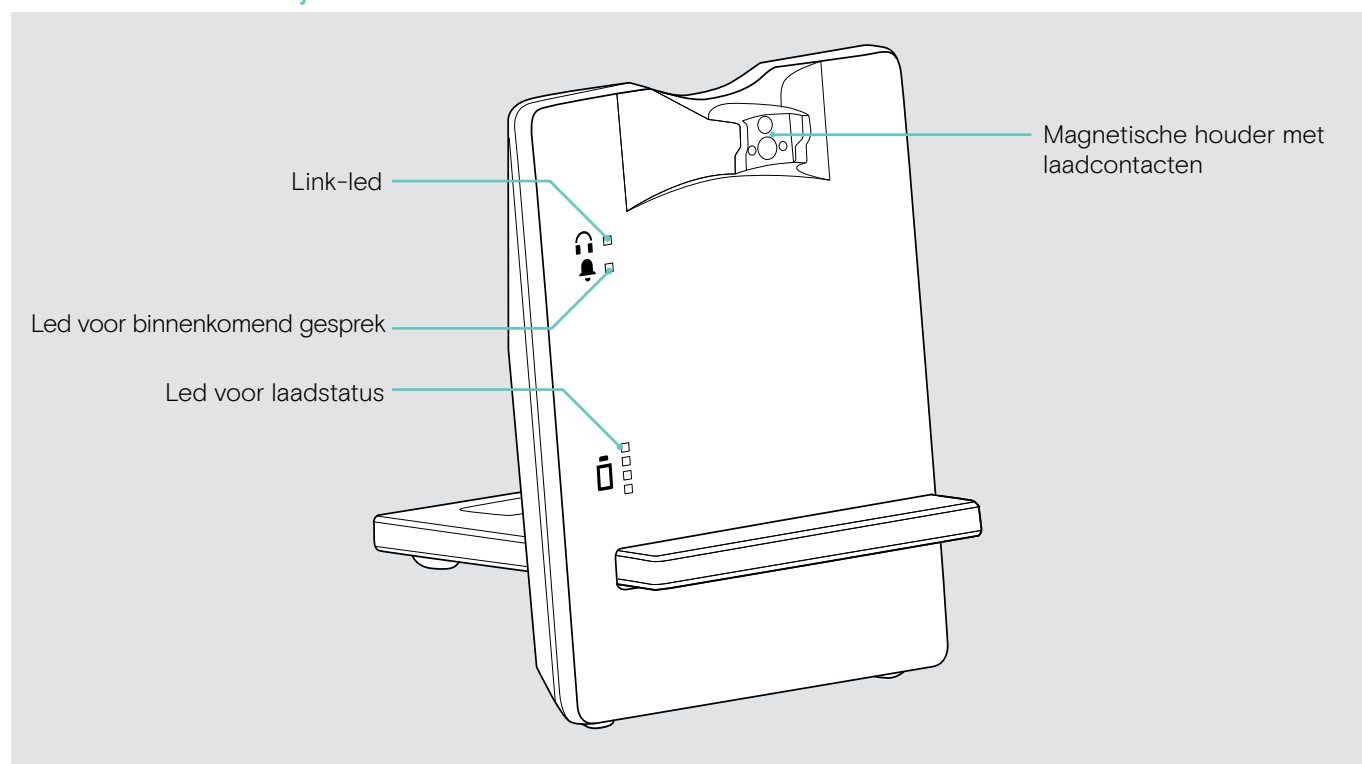


Een lijst met accessoires vindt u op de productpagina op eposaudio.com.

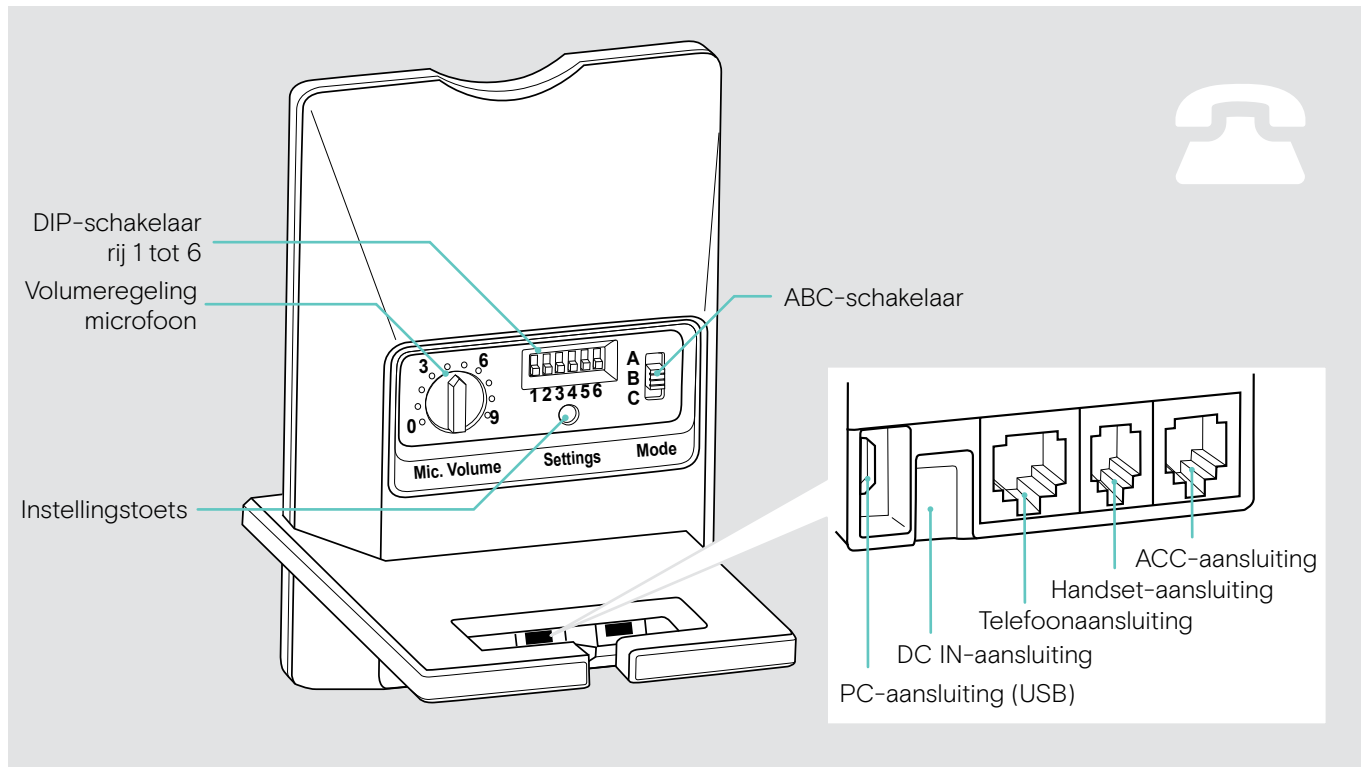
Productoverzicht

Overzicht van het basisstation

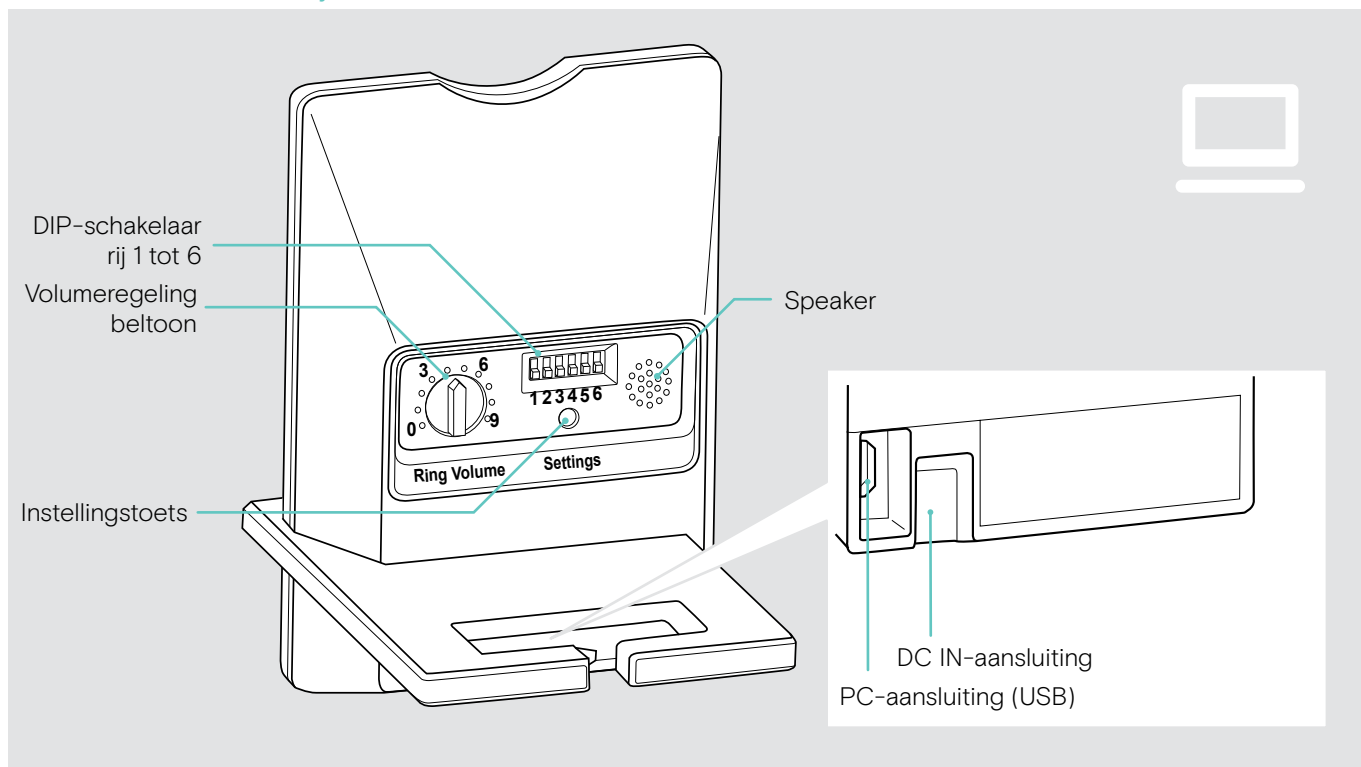
Overzicht van de voorzijde



Overzicht van de achterzijde – Phone-versie

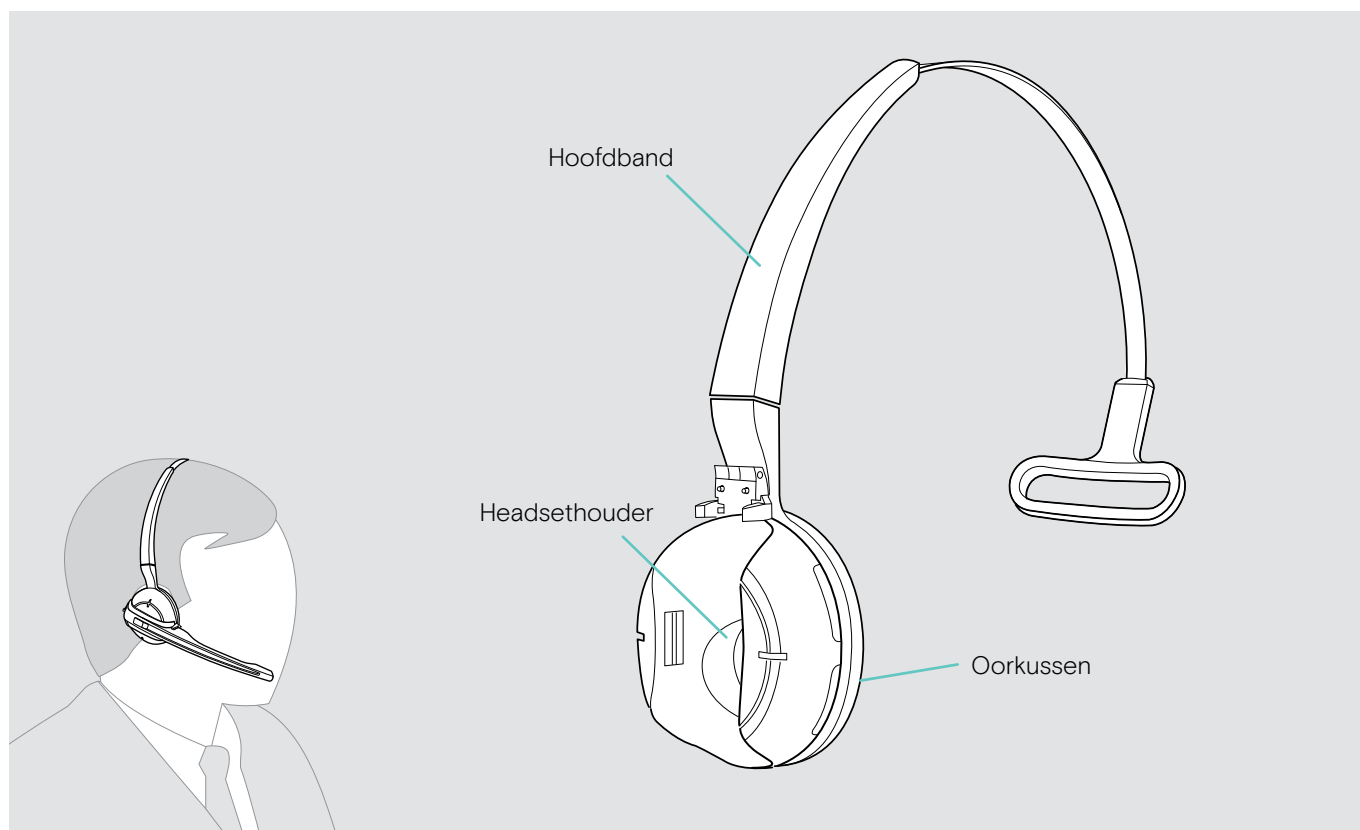
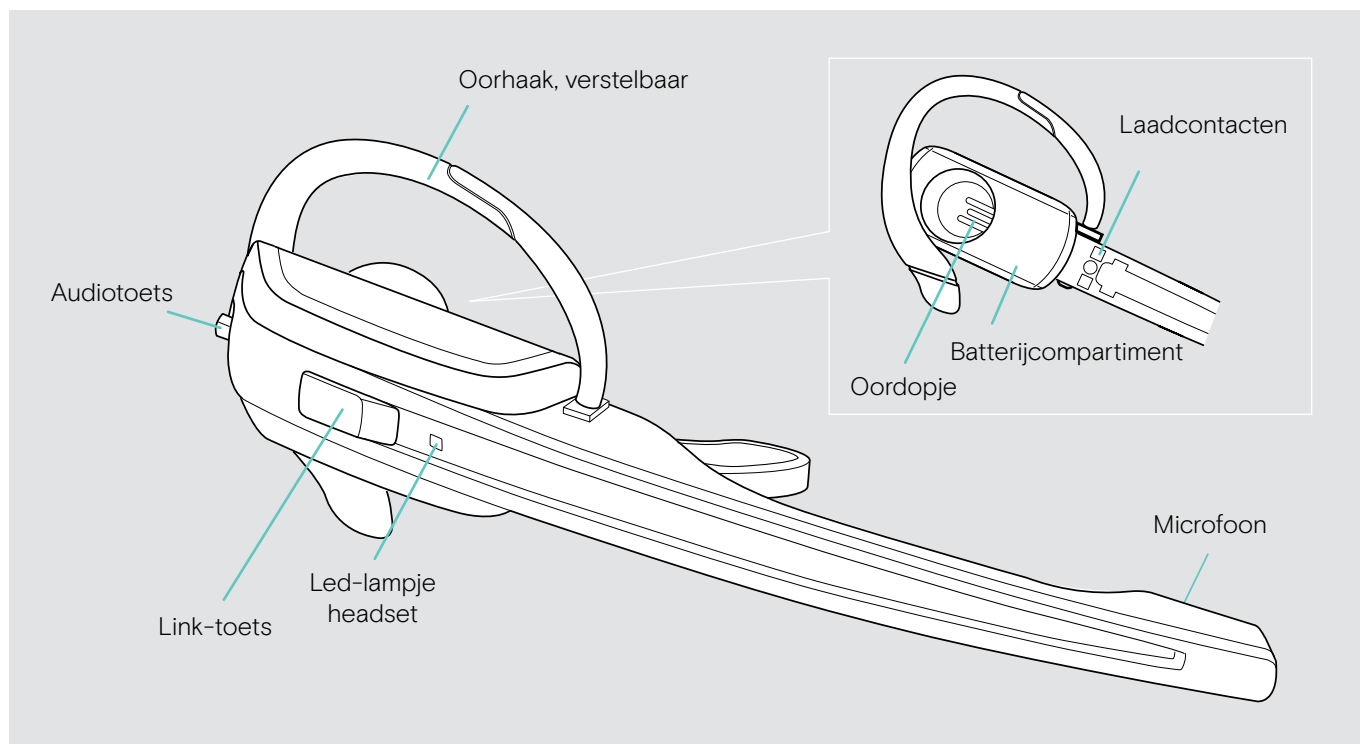


Overzicht van de achterzijde – USB-versie

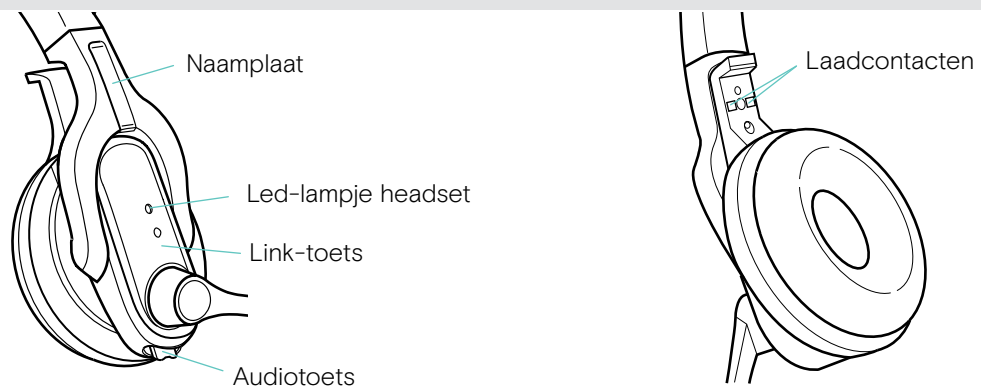


Overzicht van de headsets

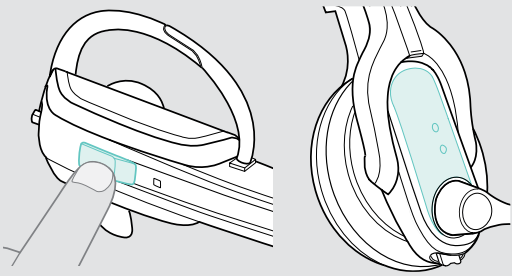



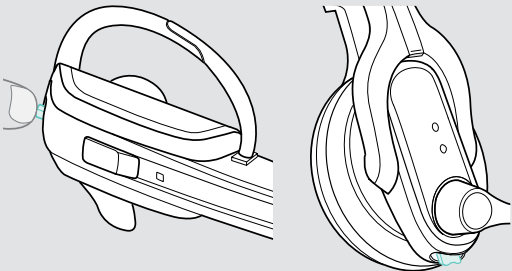




Overzicht van de D 10 HS II



Overzicht van de D 30 HS



Overzicht van de toetsen

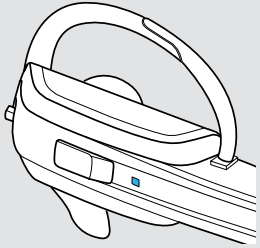
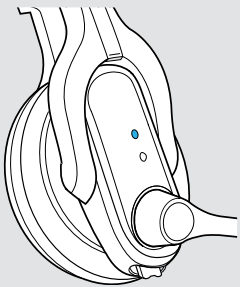





Funcities	Pagina
<p>Link-toets</p> 	 <p>Legt verbinding tussen headset en basisstation, of koppelt die los</p> <p>22</p>
	 <p>Accepteert/beëindigt een gesprek</p> <p>22</p>
	 <p>Schakelt de headset in/uit.</p> <p>32</p>
<p>Audiotoets</p> 	 <p>Past het beltoonvolume en het volume van de akoestische signalen of het audiovolume aan</p> <p>22</p>
	 <p>Dempt de microfoon/heft de demping op</p> <p>24</p>
	 <p>+ Link-toets: Wijzigt de richting van de volume hoger/ lager-functie van de audiotoets</p> <p>23</p>
	 <p>+ Link-toets: Speciale koppelingsmodus</p> <p>33</p>

Overzicht van de leds

Overzicht van de leds van het basisstation

Basisstation	Led	Betekenis
Link-led 		Actieve link met de headset
		Geen link met de headset
		Headset is gedempt
		Stand-by modus, headset is binnen bereik van basisstation, maar er is geen audioverbinding
Led voor binnenkomend gesprek 		Binnenkomend gesprek
Led voor laadstatus 		Led van segment 1 knippert: Oplaadbare batterij is bijna leeg
		Leds van segmenten 1 – 4 branden: Oplaadbare batterij is opgeladen

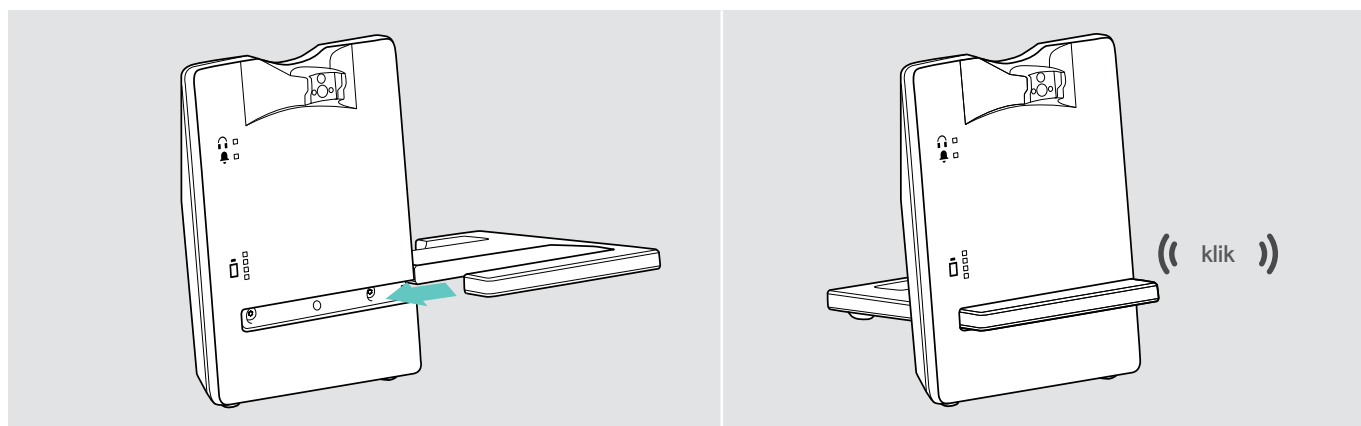
Overzicht van de headset-led

Headset	Led	Betekenis
 		Headset wordt opgeladen in het basisstation
		Actieve link naar basisstation
	3x 	Oplaadbare batterij is bijna leeg
		<ul style="list-style-type: none"> Stand-by modus of headset is uitgeschakeld De oplaadbare batterij van de headset is volledig opgeladen
		<ul style="list-style-type: none"> Speciale koppelingsmodus De richting van de volume hoger/lager-functie van de auditoets wordt gewijzigd Een extra headset aan het basisstation koppelen Conferentiegesprek

Het basisstation instellen en aansluiten

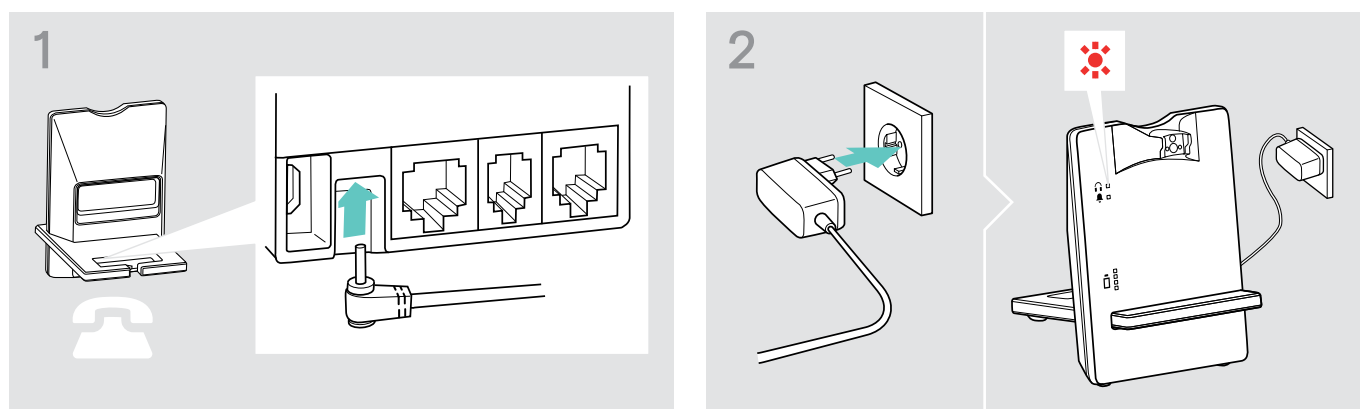


Het basisstation instellen



- > Steek de houder in de opening van het basisstation.
- > Plaats het basisstation op minimaal 15 cm afstand van de vaste telefoon.

Het basisstation aansluiten op de netvoeding



- > Steek de stekker van de voedingseenheid in het DC IN-contact (met geel aangegeven).
- > Sluit de voedingseenheid aan op een stopcontact. De link-led kleurt rood.

Het basisstation loskoppelen van de netvoeding

- > Trek de stekker van de voedingseenheid uit het stopcontact, als u het product langere tijd niet gebruikt.

Het basisstation aansluiten op een vaste telefoonlijn

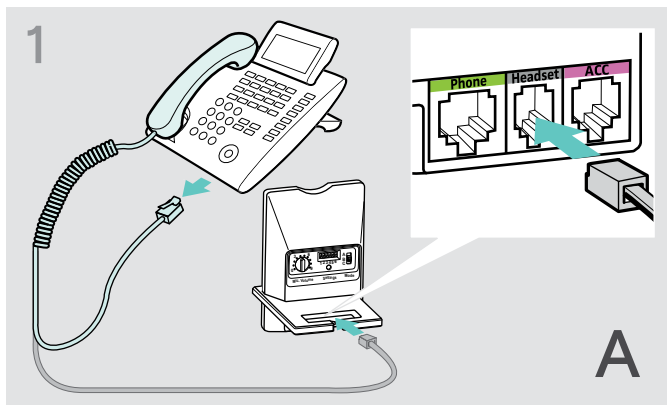
- > Controleer welke aansluitmogelijkheid het meest geschikt is voor uw telefoon.
- > Volg de instructies in het betreffende hoofdstuk.

Aansluitmogelijkheden

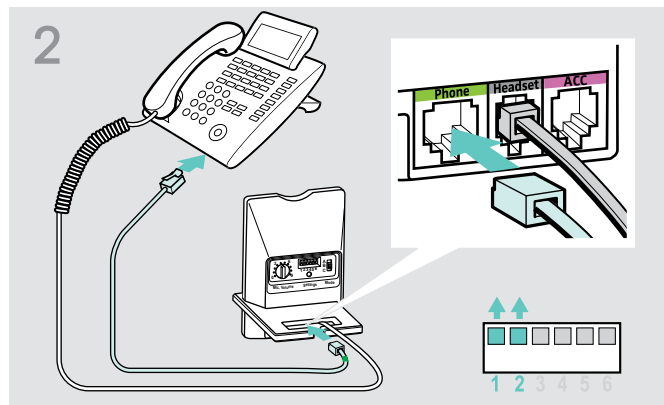
- Aansluiting op een vaste telefoon zonder headset-aansluiting **A**
- Aansluiting op een vaste telefoon met headset-aansluiting **B**
- Aansluiting op een optionele mechanische handset-lifter **C**
- Aansluiting op een optionele elektronische haakschakelaar (EHS) **D**



Het basisstation aansluiten op een vaste telefoon zonder headset-aansluiting

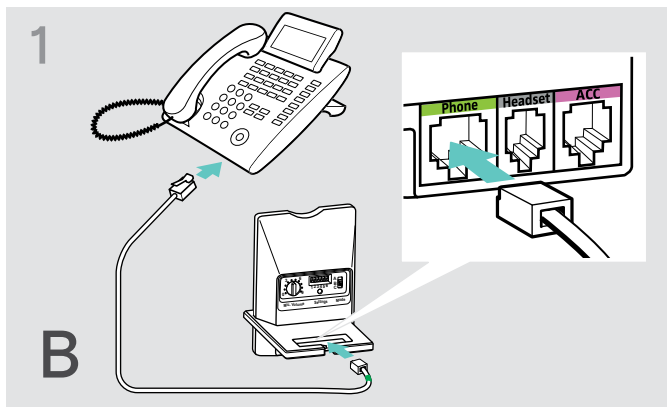


- > Koppel de kabel van de handset los van de telefoon en sluit hem aan op de **handset**-aansluiting (in grijs aangegeven) op het basisstation.

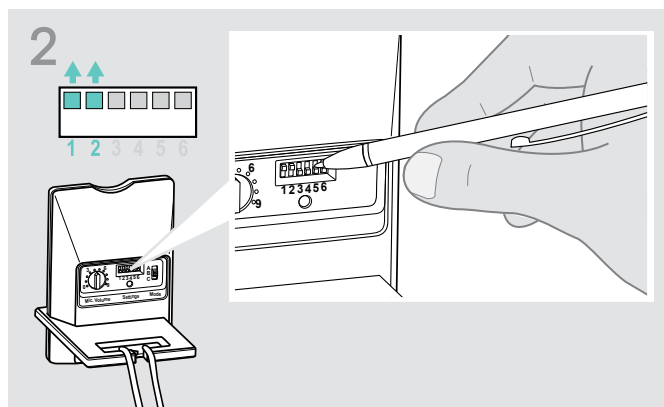


- > Sluit de telefoonkabel aan op de handset-aansluiting op de telefoon en op de **telefoon**aansluiting (in groen aangegeven) op het basisstation.
- > Gebruik een puntig voorwerp (bijv. een balpen) om de DIP-schakelaars **1** en **2** in de aangegeven stand te zetten.

Het basisstation aansluiten op een vaste telefoon met headset-aansluiting



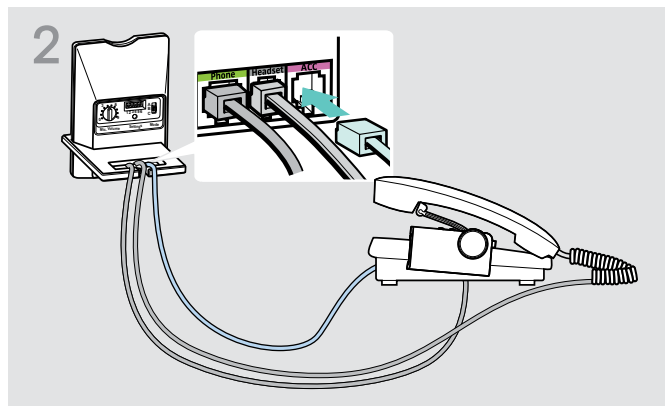
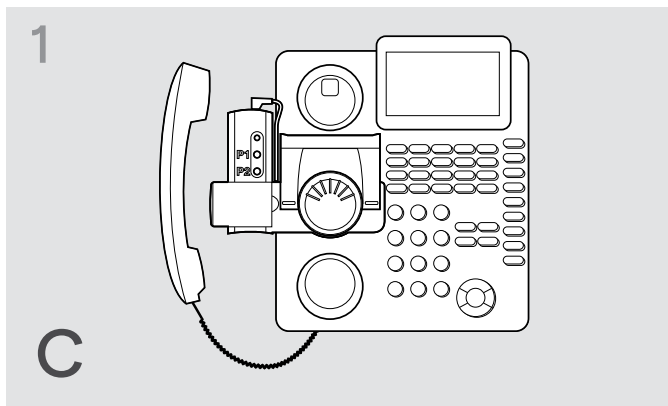
- > Sluit de telefoonkabel aan op de headset-aansluiting op de telefoon en op de **telefoon**aansluiting (in groen aangegeven) op het basisstation.



- > Gebruik een puntig voorwerp (bijv. een balpen) om de DIP-schakelaars **1** en **2** in de aangegeven stand te zetten.

Het basisstation aansluiten op een optionele mechanische handset-lifter

De EPOS HSL 10 II mechanische handset-lifter is een optionele accessoire, die u kunt aanschaffen bij uw EPOS-partner. Met de handset-lifter kunt u gesprekken beantwoorden, óók wanneer u niet achter uw bureau zit.



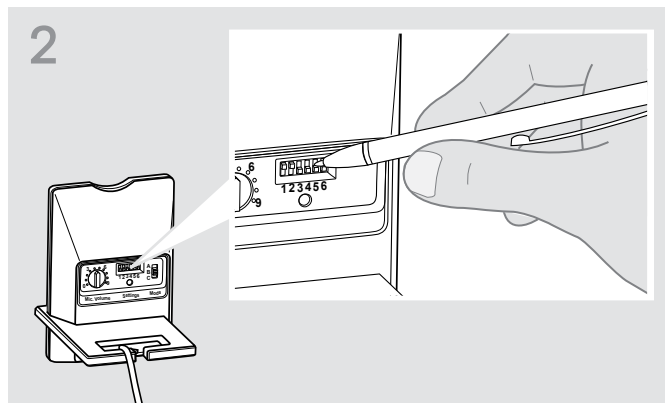
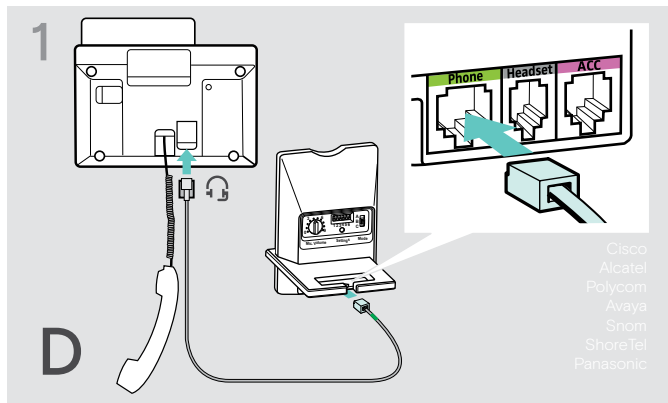
- > Sluit het basisstation aan op de vaste telefoon zoals beschreven in hoofdstuk A.
- > Sluit de handset-lifter aan op de ACC-aansluiting op het basisstation.

- > Sluit de handset-lifter aan op de vaste telefoonlijn. Raadpleeg de gebruiksaanwijzing van de HSL 10 II handset-lifter voor meer informatie.

Het basisstation aansluiten op een optionele elektronische haakschakelaar (EHS)

De benodigde EHS aansluit- en adapterkabels voor fabrikantspecifieke standaarden kunt u aanschaffen bij uw EPOS-partner.

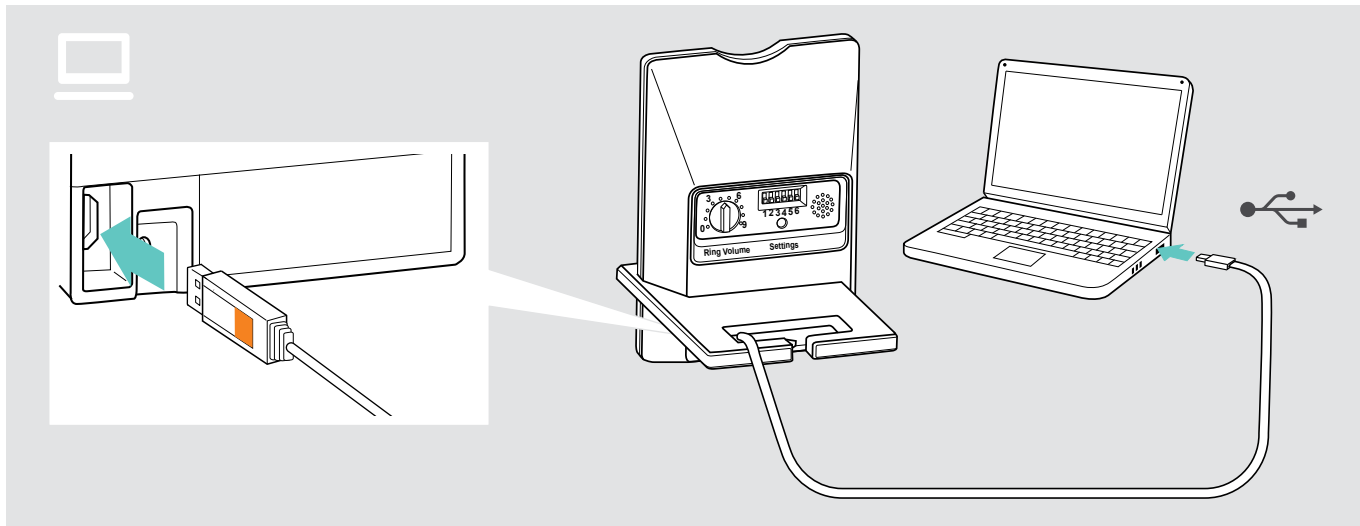
Ga voor verdere informatie over bijbehorende telefoons en kabels naar eposaudio.com/compatibility. Snelgidsen worden bij de kabels geleverd of zijn te vinden op de productpagina op onze site eposaudio.com.



- > Sluit het basisstation aan op de vaste telefoon zoals aangegeven in de Snelgids voor kabels.

- > Gebruik een puntig voorwerp (bijv. een balpen) om de DIP-schakelaar in de stand te zetten, zoals die in de Snelgids voor kabels wordt aangegeven.

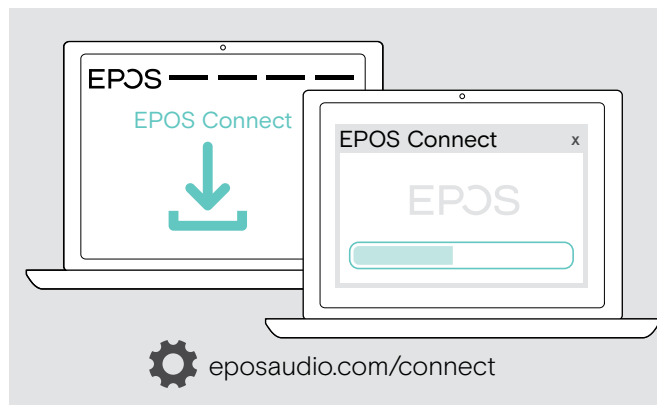
Het basisstation aansluiten op een computer



- > Sluit de USB-kabel aan op de **PC**-aansluiting (in oranje aangegeven) op het basisstation en op een USB-aansluiting van uw computer.
Het besturingssysteem detecteert het USB-audioapparaat en installeert de nodige stuurprogramma's.

Het installeren van EPOS-software

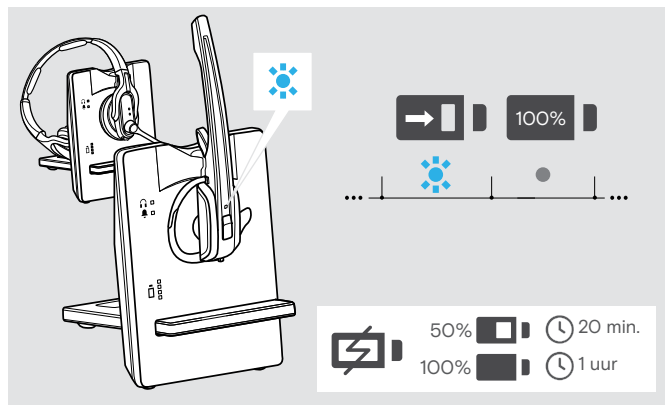
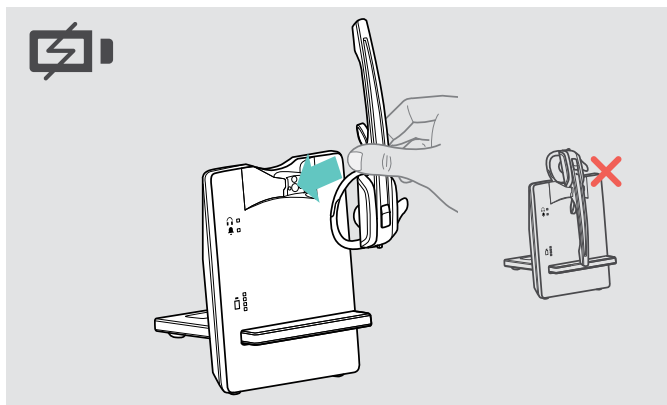
De EPOS-software geeft uw EPOS-producten meerwaarde. Met **EPOS Connect** kunt u uw IMPACT D-serie eenvoudig instellen, configureren en bijwerken.



- > Download de software op eposaudio.com/connect.
 - > Installeer de software.
Voor het installeren moet u beschikken over de Administrator-rechten. Neem daarvoor eventueel contact op met uw IT-afdeling.
- Om gesprekken te voeren via de computer:
- > Installeer een softphone (VoIP-software), zoals Skype for Business, of vraag uw beheerder om u te helpen.

De headset opladen

- > Laad de oplaadbare batterij op – ten minste 20 minuten zonder onderbreking – voordat u hem voor het eerst gebruikt. Een volledig laadproces neemt zo'n 60 minuten in beslag.



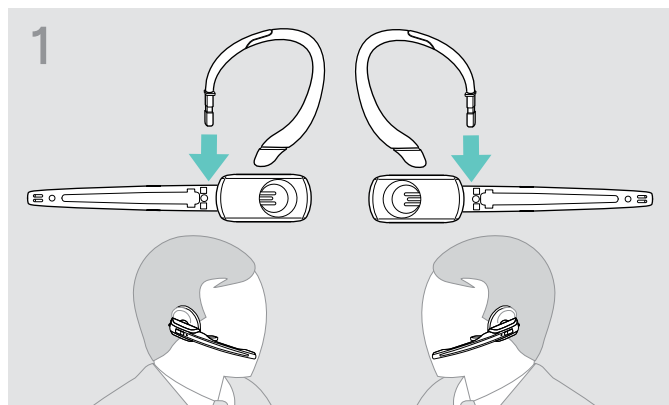
- > Plaats de headset in de magnetische houder van het basisstation.

De led van de headset licht blauw op en de oplaadbare batterij wordt opgeladen (zie pagina 31).

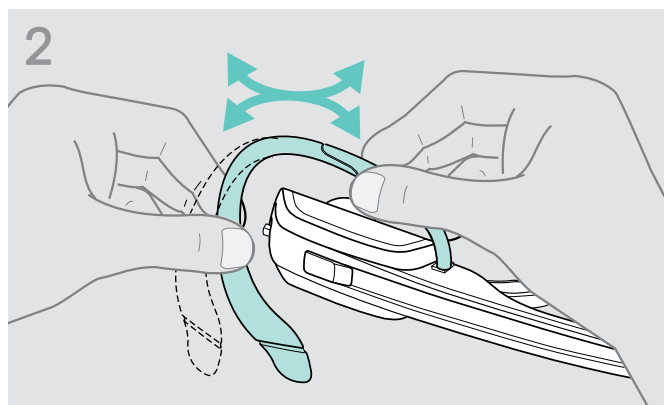
Bij het eerste laadproces kan het tot 5 minuten duren, voordat de led van de headset blauw kleurt.

De headset individueel aanpassen

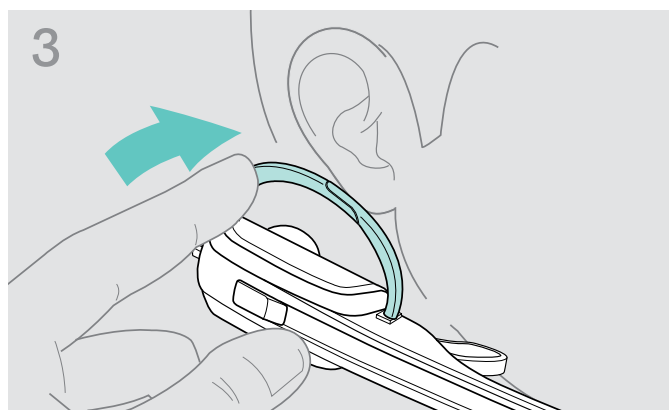
Gebruik van de D 10 HS II headset met de oorhaak



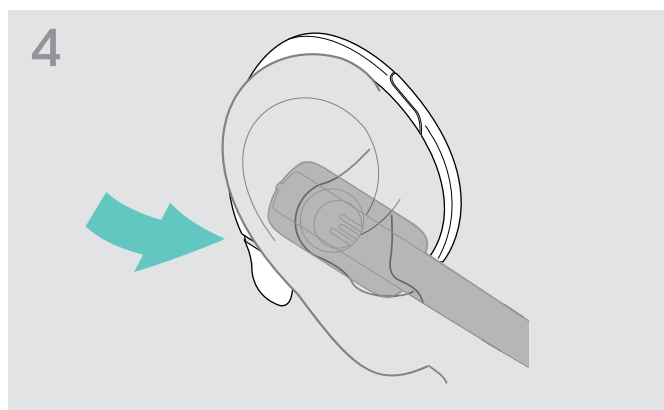
> Vervang indien nodig de draagzijde.



> Buig de oorhaak lichtjes voor.

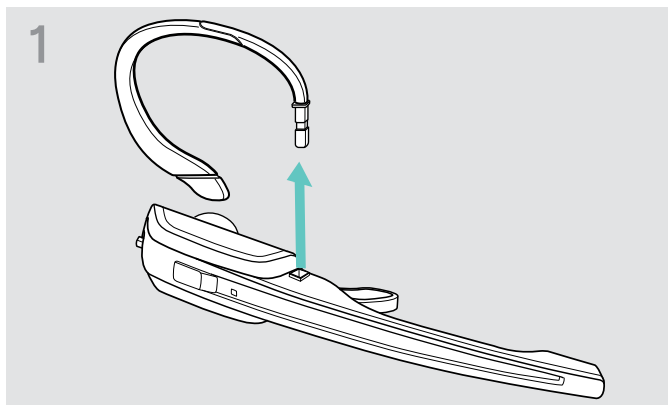


> Plaats de oorhaak rond uw oor.

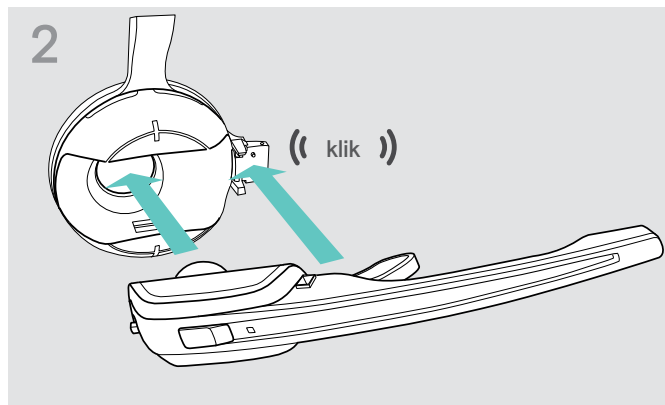


> Buig de flexibele oorhaak zodat de headset comfortabel en stevig op uw oor zit.

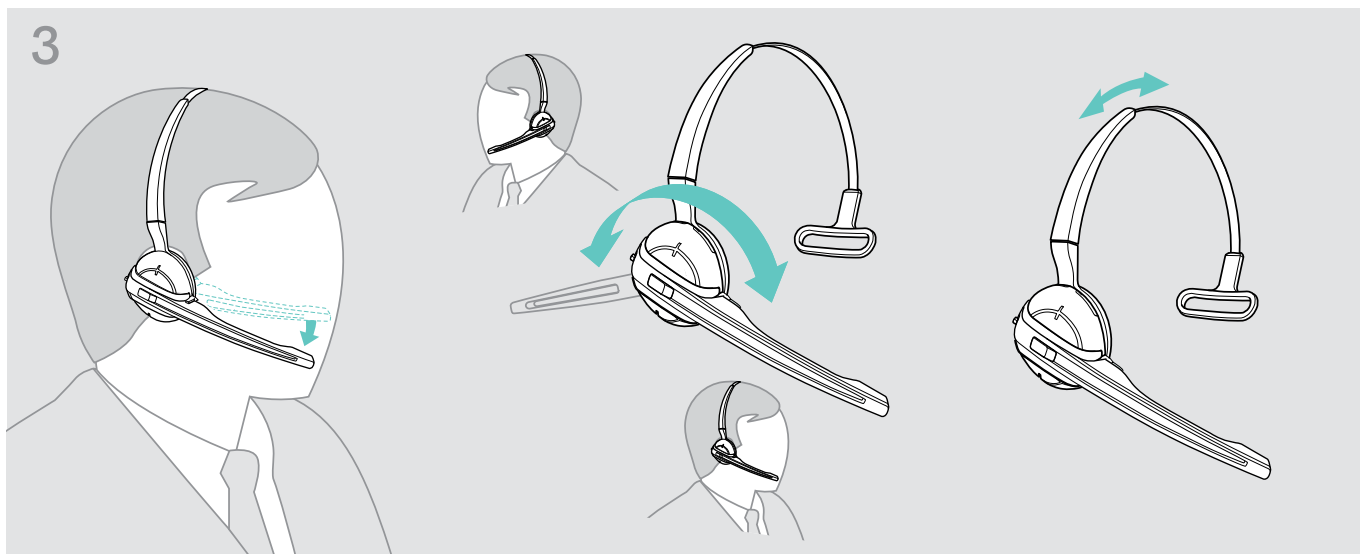
Gebruik van de D 10 HS II headset met de hoofdband



> Haal de oorhaak weg door hem voorzichtig omhoog te trekken.

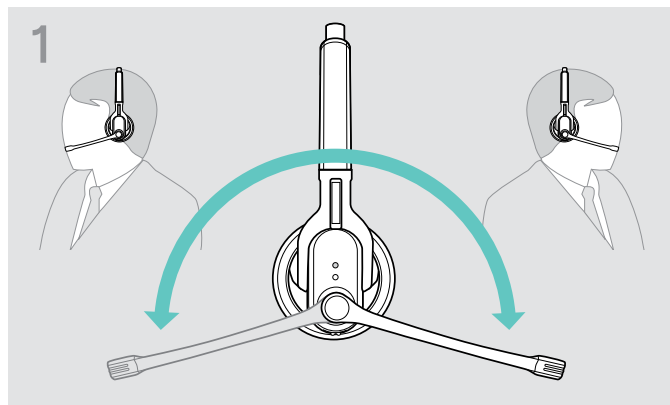


> Maak de headset vast aan de headsethouder van de hoofdband.

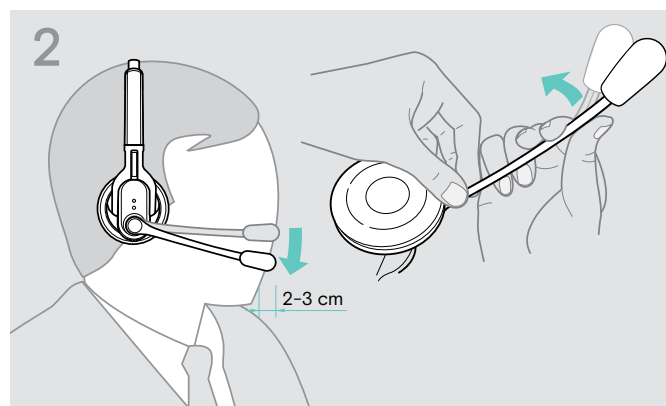


> Draai de microfoonarm en verstel de headset, zodat de oorkussens comfortabel op uw rechter- of linkeroor rusten.

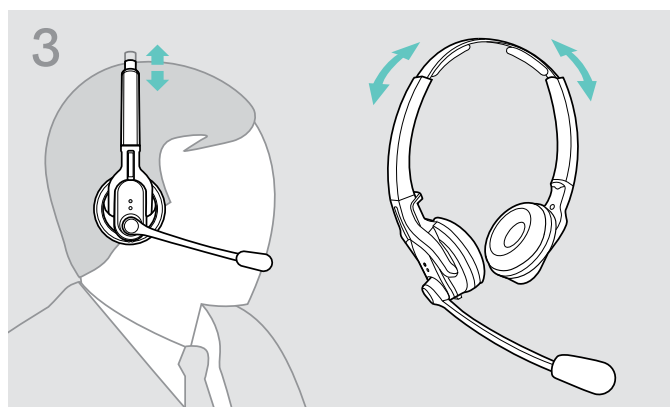
Het aanpassen en dragen van de D 30 HS headset



> Draai de microfoonarm.



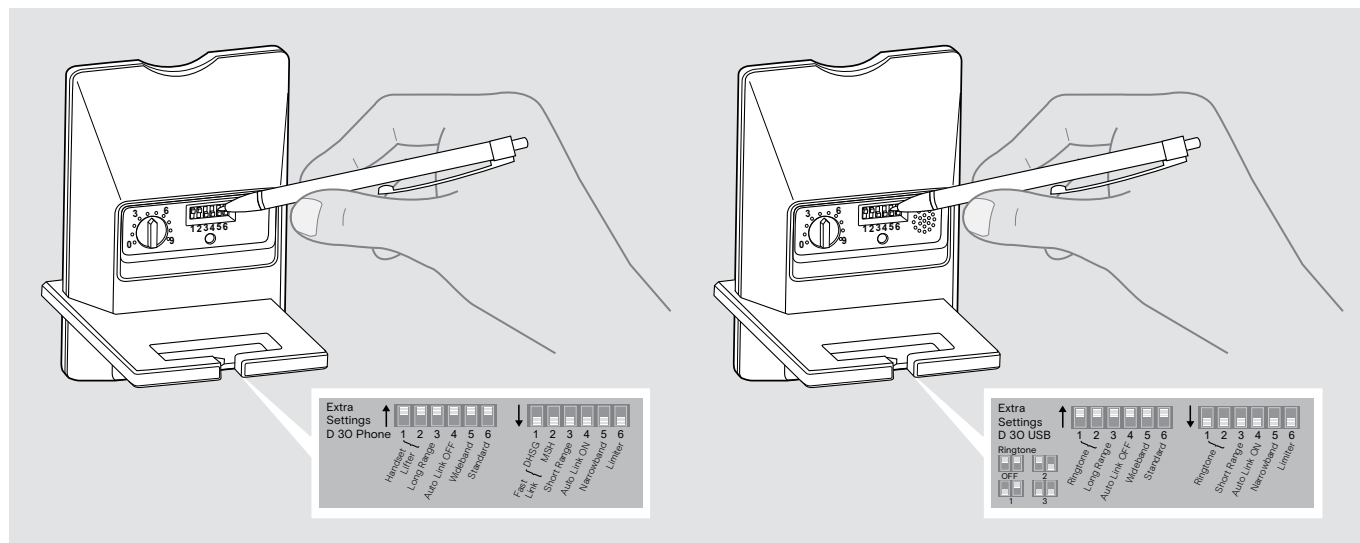
> Buig de microfoonarm zodat de microfoon zich ongeveer 2 cm (0,8") van de mondhoek bevindt.



> Pas de headset zodanig aan dat de oorkussens comfortabel op uw oren rusten.

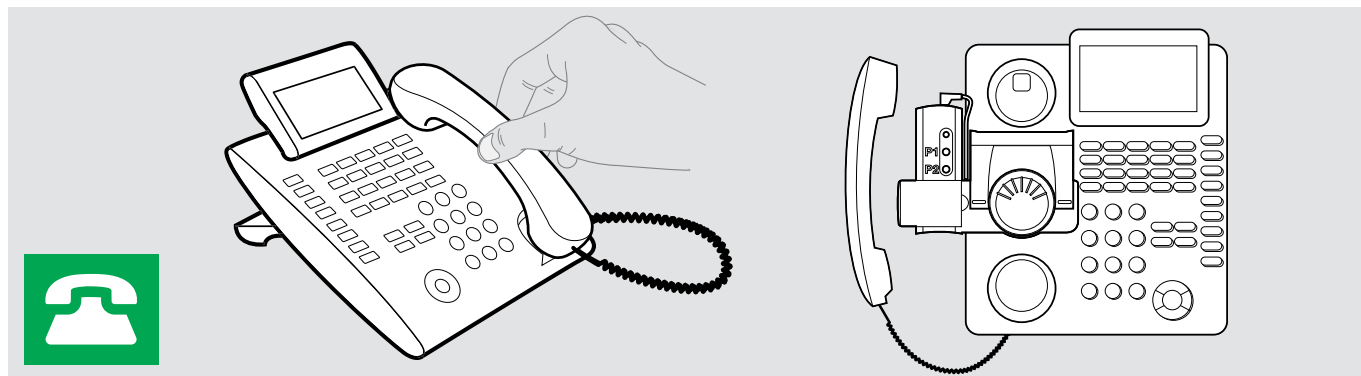
Het headsetsysteem configureren

Het headsetsysteem instellen met de DIP-schakelaars

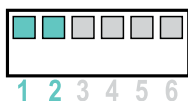


> Gebruik een puntig voorwerp (bijv. een balpen) om de DIP-switches in de gewenste stand te zetten.

Het configureren van de handset-lifter/haakschakelaar – DIP-schakelaars 1 en 2

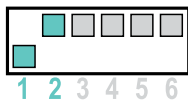


Positie van schakelaar Functie



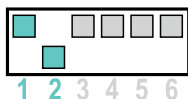
Handmatige bediening

Tilt/hangt de handset handmatig op, of gebruik van de handset-lifter HSL 10 II.



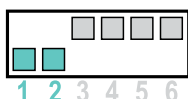
Elektronische haakschakelaar (DHSG standaard)

Oproepbediening via het headsetsysteem.
Zie Fast Link voor een snellere koppeling.



Elektronische haakschakelaar (MSH standaard)

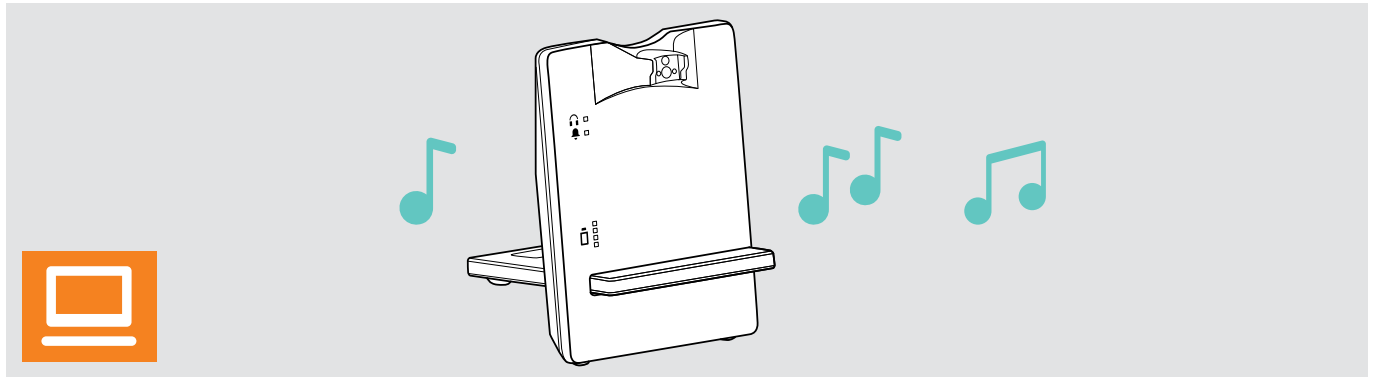
Oproepbediening via het headsetsysteem.



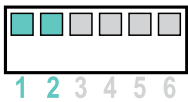
Fast Link voor DHSG-standaard en HSL 10 II handset-lifter

Aanbevolen voor mensen die vaak bellen.
Kortere levensduur van de batterij.
Snelle verbinding zonder vertraging door de verborgen verbinding met het basisstation.

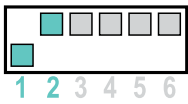
Het aanpassen van de beltonen van het basisstation – DIP-schakelaars 1 en 2



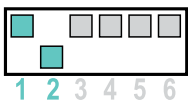
Positie van schakelaar Functie



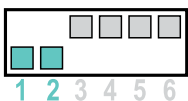
De beltoon is uit



Beltoon 1 is geactiveerd



Beltoon 2 is geactiveerd



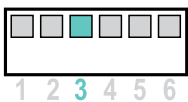
Beltoon 3 is geactiveerd

Het aanpassen van het radiobereik instellen – DIP-schakelaar 3

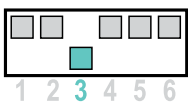
Worden er veel DECT-systemen in een kleine ruimte gebruikt, dan kunnen er storingen optreden. In dat geval moet u het radiobereik veranderen.



Positie van schakelaar Functie



Standaard radiobereik



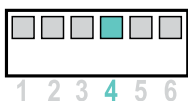
Bepakt radiobereik

Gebruik deze instelling om storingen met andere DECT-systemen te voorkomen
Binnenbereik: ongeveer 10 m

Automatisch de draadloze koppeling tussen de headset en het basisstation tot stand brengen (Auto Link) – DIP-schakelaar 4

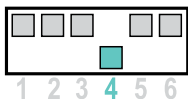


Positie van schakelaar Functie



Handmatig tot stand brengen van de verbinding

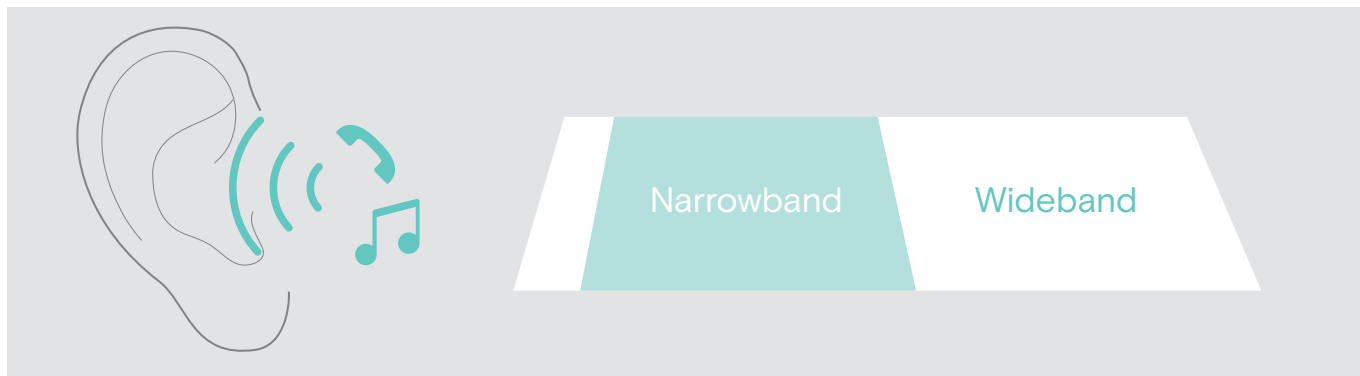
Wanneer u de headset uit het basisstation haalt, moet u de draadloze verbinding tussen headset en basisstation handmatig instellen.



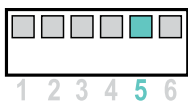
Automatisch tot stand brengen van de verbinding – Auto Link

Wanneer u de headset uit het basisstation haalt, wordt automatisch een draadloze verbinding tot stand gebracht tussen headset en basisstation.

Schakelen tussen breed- en smalband audiotransmissie – DIP-schakelaar 5



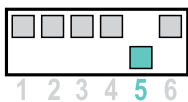
Positie van schakelaar Functie



Breedband audiotransmissie

Automatische frequentieaanpassing van breed- en smalbandoproepen. Breedband audiotransmissie wordt bijv. ondersteund door Skype en biedt hoge spraakwaliteit.

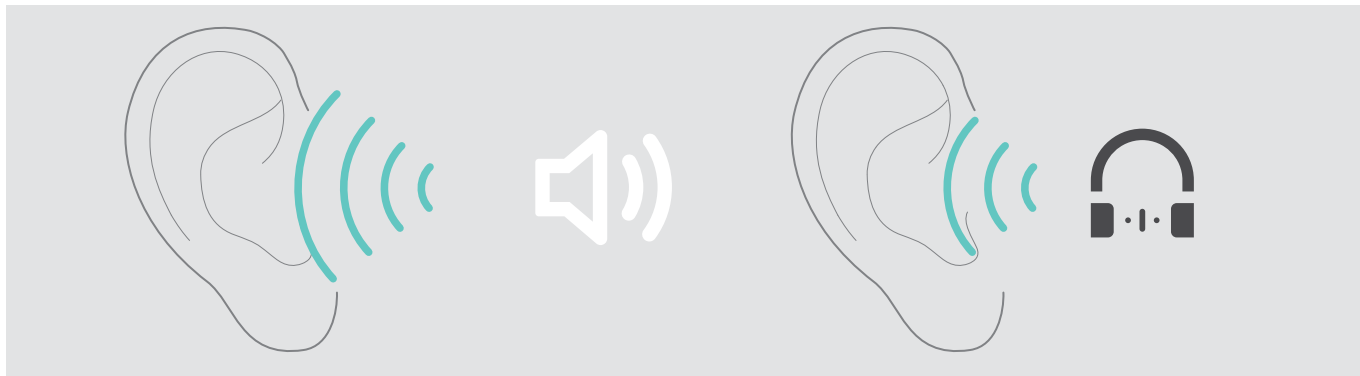
Levensduur batterij: 8 uur



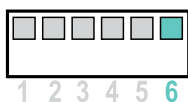
Smalband audiotransmissie

Levensduur batterij: 12 uur

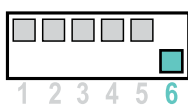
Het beperken van het volume – DIP-schakelaar 6



Positie van schakelaar Functie



Standaard begrenzing



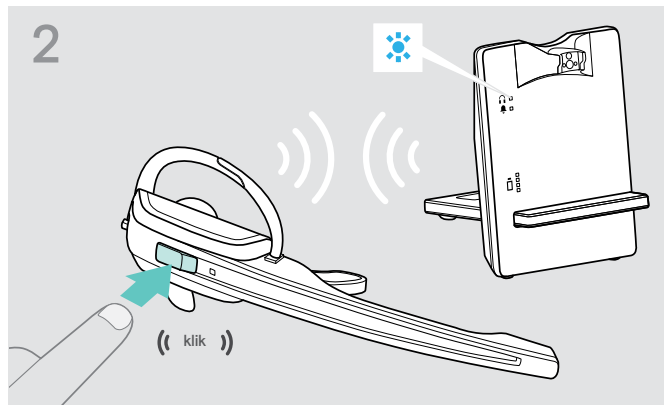
Begrensd volume (landspecifiek)

- AU-versie: conform Richtlijn AS/ACIF G616:2006
- EU- en VS-versie: conform Richtlijn 2003/10/EG

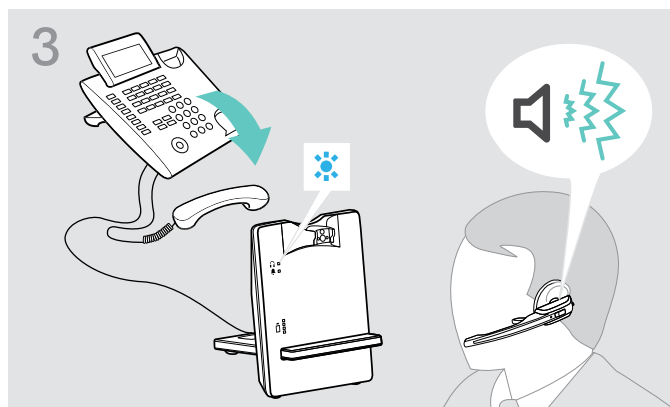
Het audiosignaal aanpassen via de kiestoon



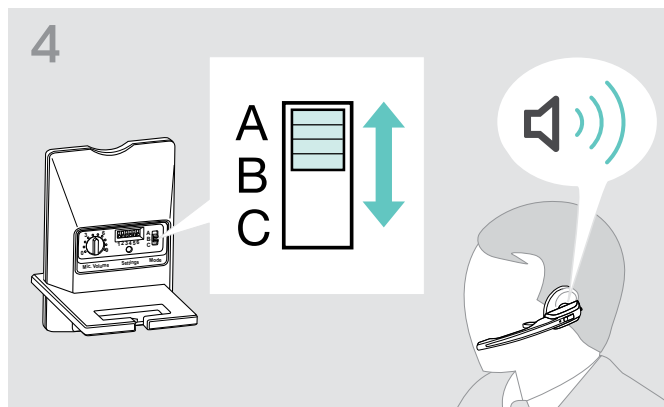
> Zet de headset op.



> Druk op de Link-toets op de headset.
De link-led op het basisstation kleurt blauw.



> Pak de handset op.
U hoort een kiestoon.

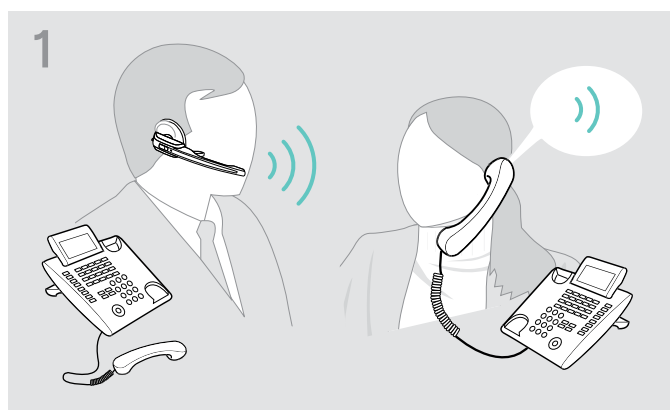


> Zet de ABC-schakelaar in stand A, B of C, zodanig dat u een duidelijke kiestoon in de headset hoort.

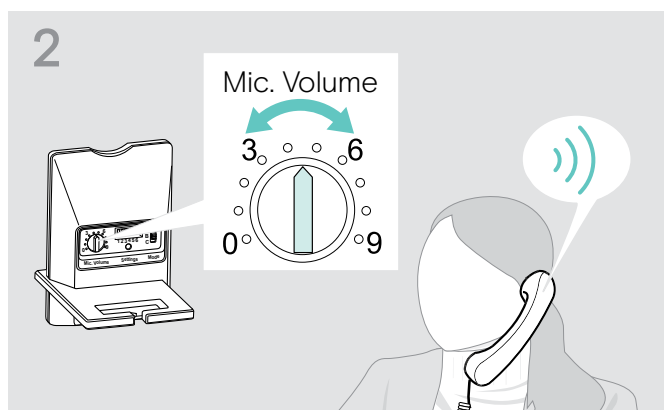
Het volume van de transmissie aanpassen

Het microfoonvolume van de gespreksoverdracht aanpassen

Standaard staat de volumeregelaar van de microfoon in stand 4. Deze instelling werkt goed voor de meeste telefoons.



> Bel iemand die u kan helpen de juiste gevoeligheidsinstelling voor uw microfoon te vinden (zie pag. 17).



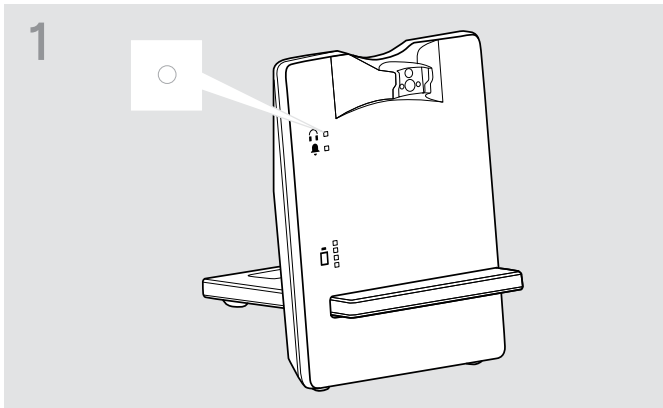
> Draai de volumeregelaar van de microfoon zodanig, dat uw gesprekspartner u op een prettig niveau hoort.

Het microfoonvolume van de USB-overdracht aanpassen

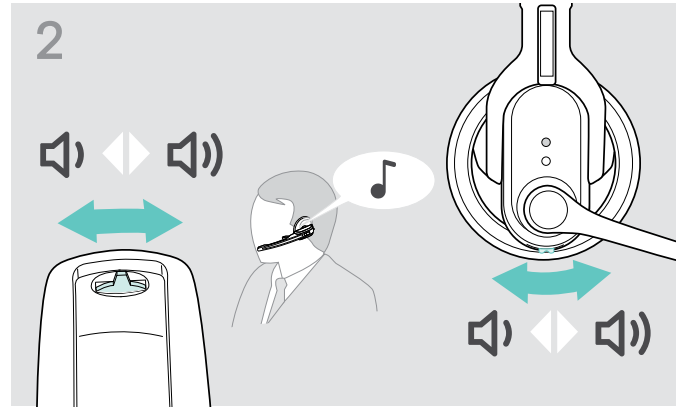
- > Activeer deze functie om de microfoon optimaal te kunnen gebruiken en, via uw besturingssysteem.
- > Stel de microfoongevoeligheid zodanig in, dat uw gesprekspartner u op een prettig niveau hoort (zie de Help-functie van uw besturingssysteem).

Het volume van de beltoon aanpassen

Het aanpassen van de belvolumes van de headset en de akoestische signalen

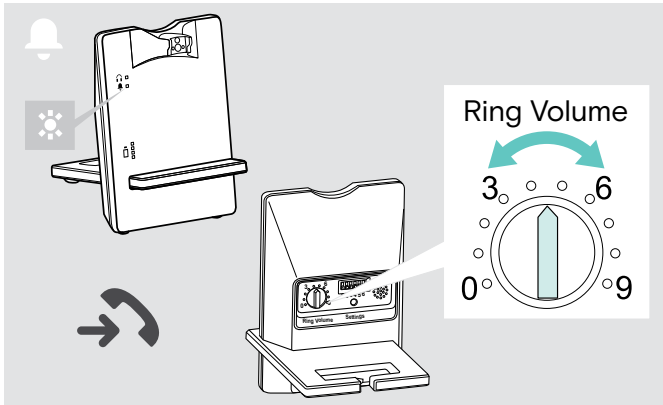


- > Zorg dat de headset in de stand-by modus staat (de link-led op het basisstation brandt niet). Druk zo nodig op de Link-toets op de headset.



- > Om het volume aan te passen beweegt u de audiotoets zoals in het schema aangegeven. Wanneer het minimum- of maximumvolume is bereikt, hoort u een dubbele pieptoon in de headset.

Het beltoonvolume van het basisstation aanpassen



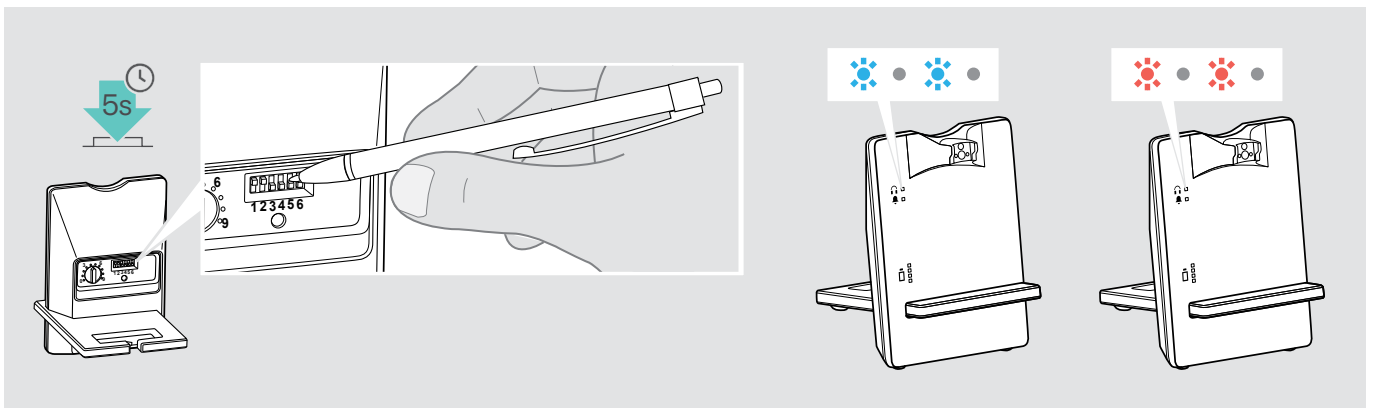
- > Draai de volumeregelaar om het beltoonvolume lager of hoger te maken.



Het aanpassen van de automatische audiotransmissie “Auto Audio”

Is de functie “Auto Audio” geactiveerd én bij een USB-verbinding, dan worden de audiosignalen – bijv. van Windows® Media Player® of iTunes® - automatisch naar de headset gestuurd.

Wanneer er een oproep binnenkomt, stopt de audiotransmissie en hoort u bijvoorbeeld de beltoon. De functie “Auto Audio” is standaard geactiveerd.



De functie “Auto Audio” activeren

- > Gebruik een puntig voorwerp om de insteltoets ongeveer 5 seconden ingedrukt te houden. De link-led knippert snel en meerdere malen blauw.

De functie “Auto Audio” uitschakelen

- > Gebruik een puntig voorwerp om de insteltoets ongeveer 5 seconden ingedrukt te houden. De link-led knippert snel en meerdere malen rood.

Bellen met behulp van de headset

Het volume aanpassen



VOORZICHTIG

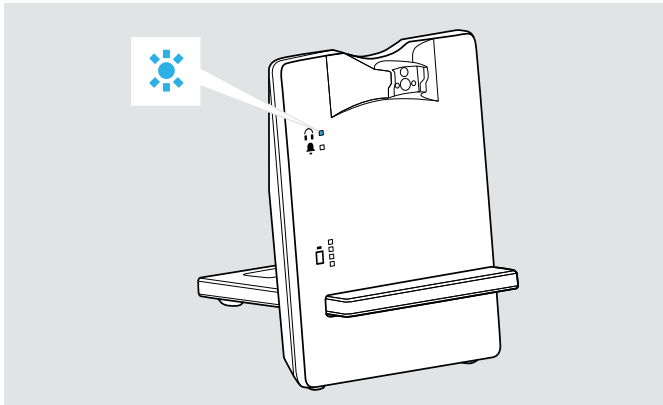
Gevaar voor schade aan het gehoor!

Een hoog volume, dat langere tijd op uw gehoor inwerkt, kan permanente gehoorbeschadiging veroorzaken.

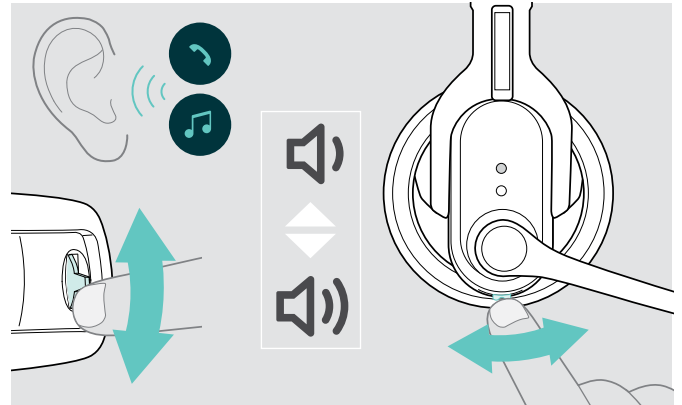
- > Stel een laag volume in voordat u de headset opzet.
- > Stel uzelf niet voortdurend bloot aan hoge volumes.

Het volume van het audiosignaal aanpassen

U kunt het volume van het audiosignaal aanpassen via de kiestoon of tijdens een gesprek.

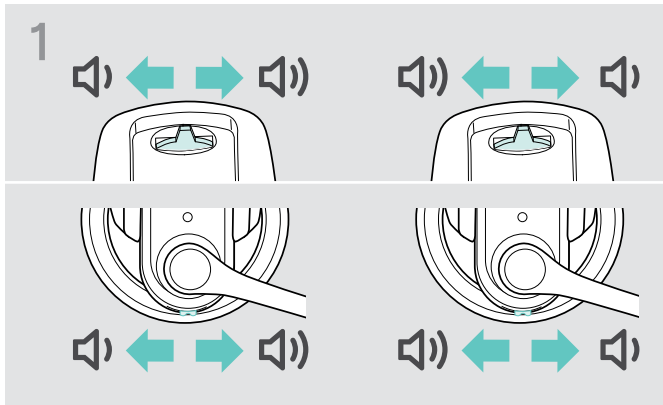


- > Zorg dat headset en basisstation met elkaar verbonden zijn (de link-led op het basisstation kleurt blauw). Druk zo nodig op de Link-toets op de headset.

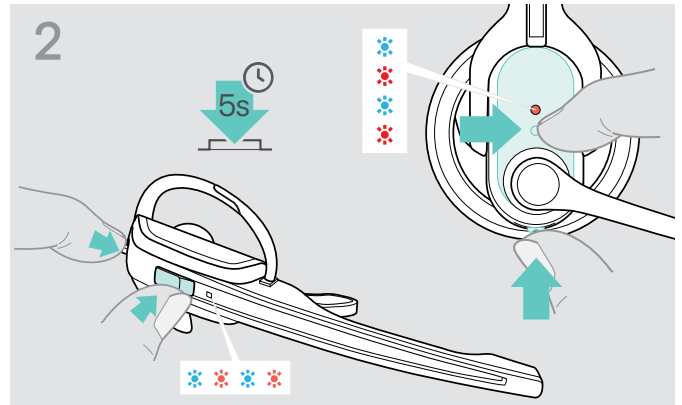


- > Om het volume aan te passen beweegt u de audiotoets zoals in het schema aangegeven. Wanneer het minimum- of maximumvolume is bereikt, hoort u een dubbele pieptoon in de headset.

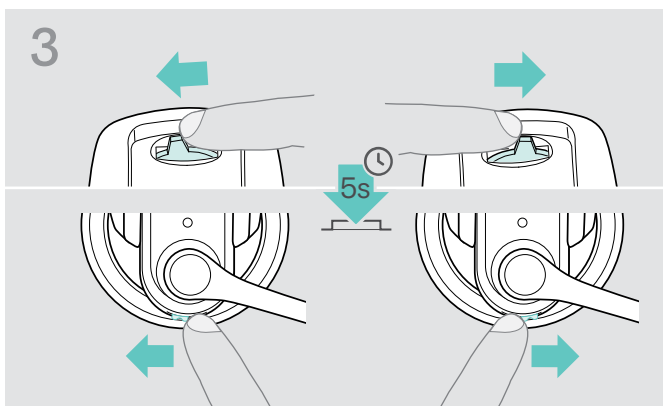
De richting van de functie volume hoger/lager wijzigen



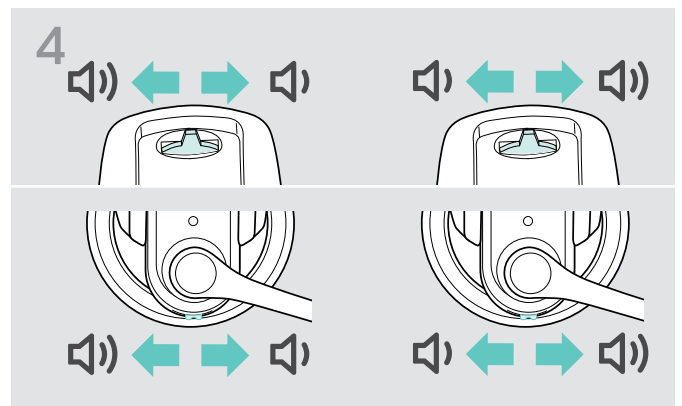
> Controleer op de audiotoets in welke richting "volume lager" is ingesteld.



> Houd tegelijkertijd link- en audiotoets 5 seconden ingedrukt. De led van de headset knippert afwisselend blauw en rood.

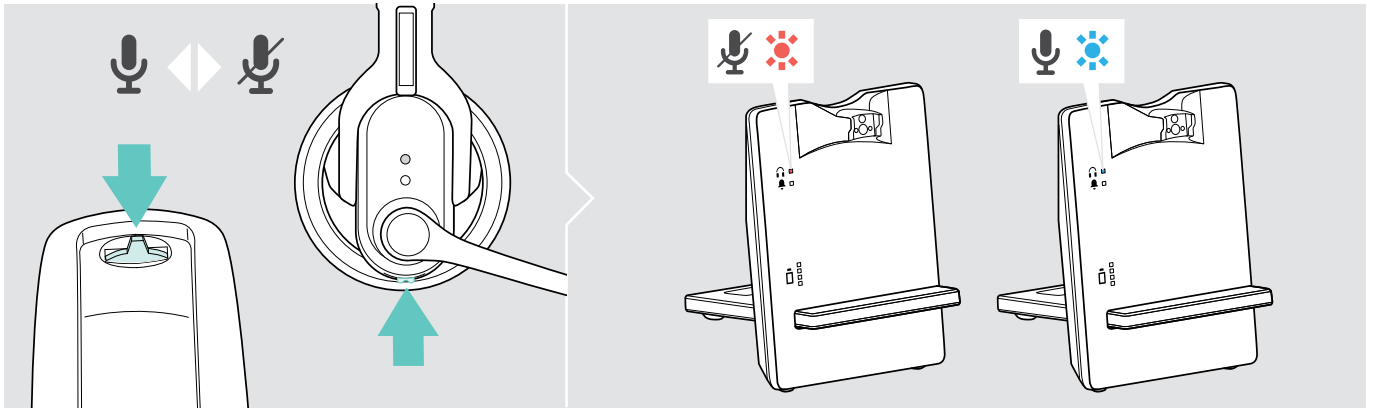


> Duw de audiotoets in de richting "volume lager" tot de led van de hoofdtelefoon dooft.



De richting van de volume lager/hoger-functie van de audiotoets is gewijzigd. De headset schakelt over naar de stand-by modus.

De headset-microfoon dempen

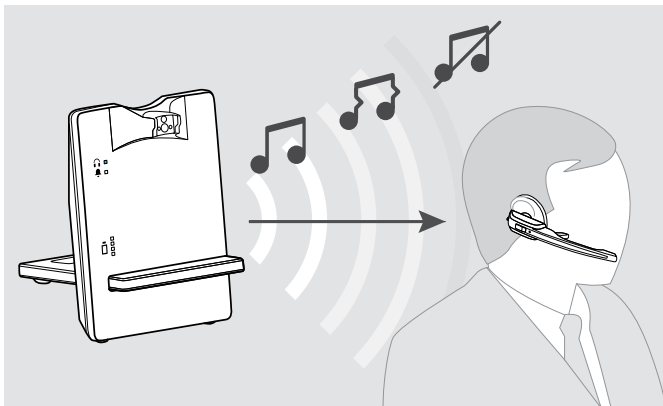


- > Druk op de audiotoons.
- De microfoon is gedempt. Is de microfoon gedempt, dan knippert de link-led op het basisstation rood.

Demping van de headset-microfoon opheffen

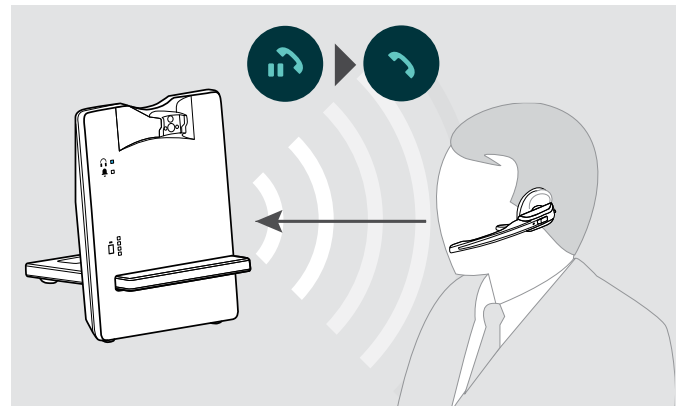
- > Druk op de audiotoons.
- U hoort een signaaltoon in de headset. De demping wordt opgeheven en de link-led op het basisstation kleurt blauw.

Als u het DECT-bereik verlaat



In gangbare kantoorgebouwen is het bereik tussen headset en basisstation maximaal 55 m.

Verslechtert de geluidskwaliteit tijdens een gesprek of valt de verbinding zelfs weg, dan hoort u een aflopende serie pieptonen in de headset. De link-led op het basisstation kleurt rood.

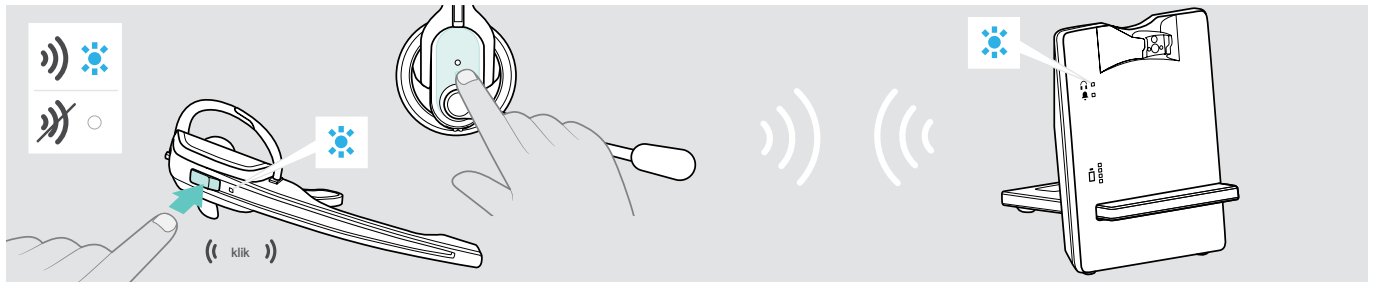


- > Ga binnen 60 seconden terug naar het DECT-bereik van het basisstation.
- U hoort een beltoon in de headset.
- > Druk op de link-toets op de headset om het gesprek voort te zetten.
- Ondersteunt uw softphone oproepcontrole, dan wordt het gesprek automatisch 60 seconden na het verlaten van het DECT-bereik beëindigd.

Bellen via de vaste telefoon met behulp van de headset

Een draadloze verbinding tot stand brengen/ontkoppelen

Wilt u de headset gebruiken om gesprekken te beantwoorden, te voeren of te beëindigen, dan moet u een draadloze verbinding tot stand brengen tussen headset en basisstation. U kunt kiezen tussen handmatig en automatisch koppelen (zie "Auto Link" op pag. 18):



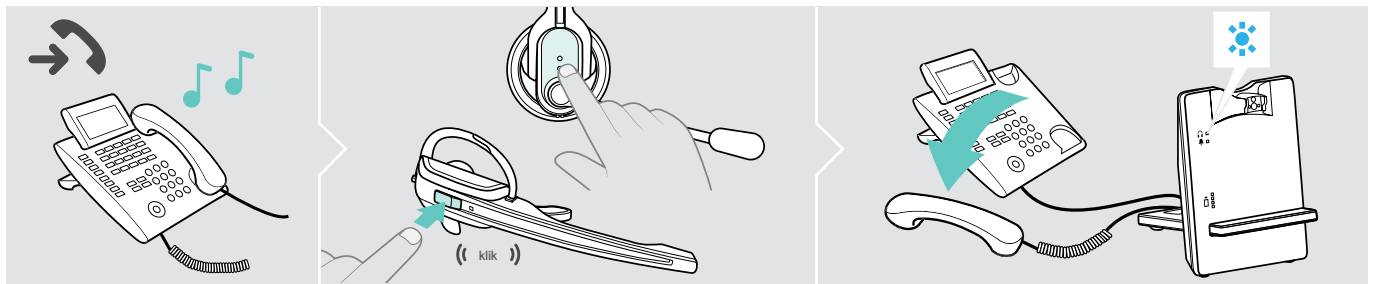
- > Druk op de Link-toets op de headset.
 - De koppeling is tot stand gebracht. De link-led op het basisstation kleurt blauw en de led van de headset knippert langzaam blauw. **OF**
 - De koppeling is afgebroken. De link-led's op basisstation en headset gaan uit. De headset staat in de stand-by modus.



Heeft uw telefoon een ingebouwde elektronische haakschakelaar die de MSH-standaard ondersteunt, dan kunt u de draadloze koppeling van headset en basisstation alleen verbreken door de headset in het basisstation te plaatsen.

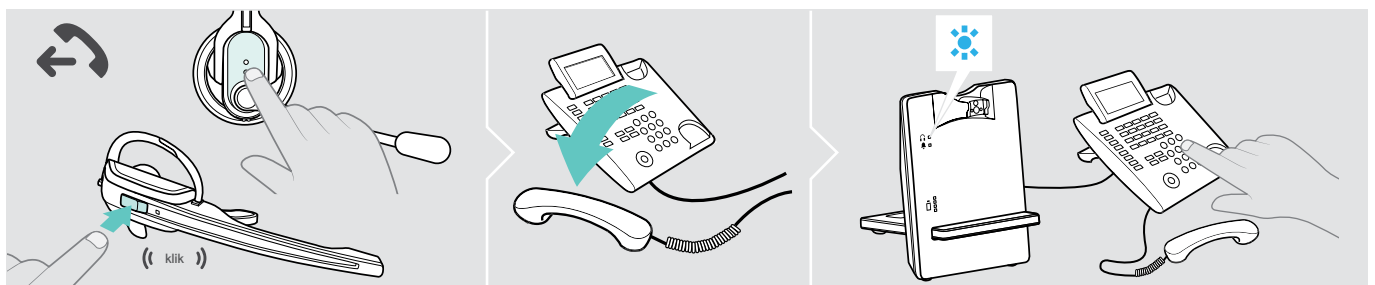
Beheer van gesprekken zonder de functie oproepbeheer te gebruiken

Een telefoongesprek aannemen: U hoort de beltoon van de vaste telefoon.



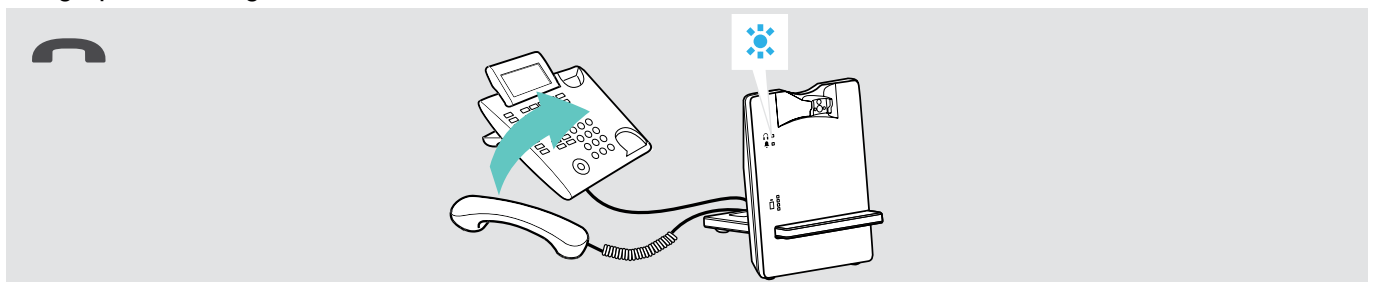
- > Druk op de Link-toets op de headset.
- > Pak de handset op of druk op de knop "Oproep beantwoorden" op uw vaste telefoon.

Iemand bellen:



- > Druk op de Link-toets op de headset om basisstation en headset met elkaar te verbinden.
- > Pak de handset op en kies het gewenste nummer. De telefoonverbinding is tot stand gebracht.

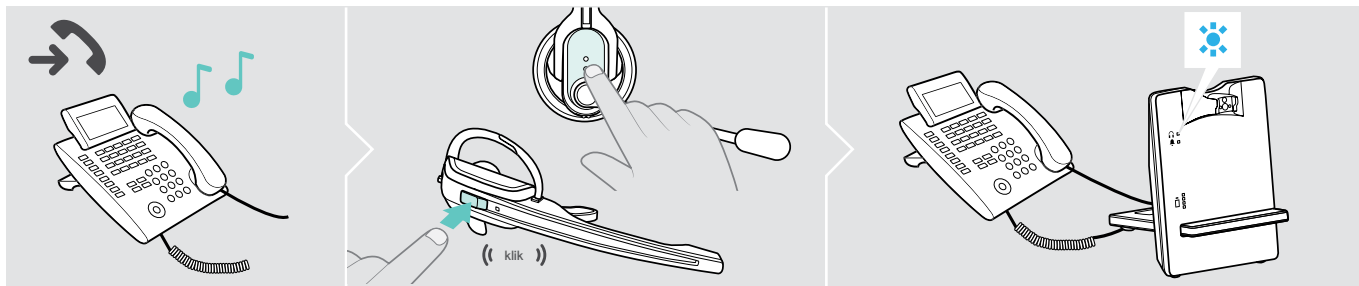
Een gesprek beëindigen:



- > Hang de handset op of druk op de knop "Gesprek beëindigen" op uw vaste telefoon.

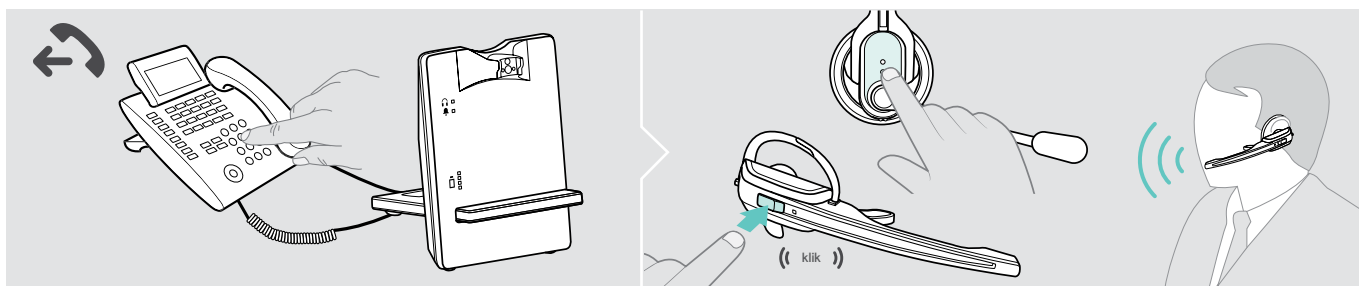
Oproepen beheren via een oproepcontrolefunctie (EHS, HSL 10 II)

Een telefoongesprek aannemen: U hoort een beltoon in de headset.



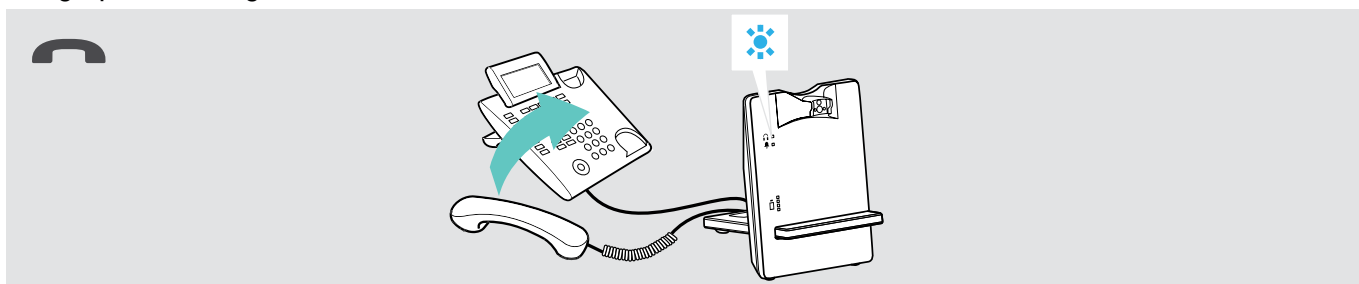
- > Met een druk op de Link-toets op de headset accepteert u het gesprek. De handset-lifter/elektronische haakschakelaar tilt de handset op.

Iemand bellen:



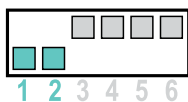
- > Kies het gewenste nummer.
- > Druk op de Link-toets op de headset om basisstation en headset met elkaar te verbinden. De telefoonverbinding wordt automatisch tot stand gebracht.

Een gesprek beëindigen:



- > Druk op de Link-toets. Hangt de gesprekspartner op, dan zijn uw telefoon en uw headset automatisch klaar voor de volgende oproep.

Mensen die vaak bellen en gebruik maken van een elektronische haakschakelaar met DHSG-mogelijkheid wordt aangeraden de "Fast Link"-functie te activeren, om sneller te koppelen (zie pag. 16).



Fast Link voor DHSG-standaard en HSL 10 II handset-lifter

Aanbevolen voor mensen die vaak bellen.

Kortere levensduur van de batterij.

Snelle verbinding zonder vertraging door de verborgen verbinding met het basisstation.

Het omschakelen van een gesprek tussen headset en vaste telefoon

- > Druk op de link-toets op de headset om tijdens een lopend gesprek om te schakelen tussen de headset en de handset van de vaste telefoon.

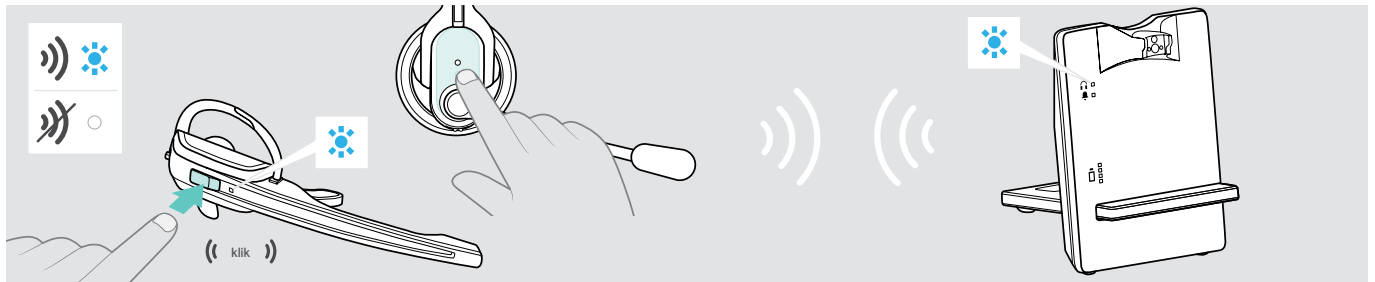


Bij een vaste telefoon met een handset-lifter/elektronische haakschakelaar is deze omschakeling alleen mogelijk via de vaste telefoon.

Bellen via de computer met de headset

Een draadloze verbinding tot stand brengen/ontkoppelen

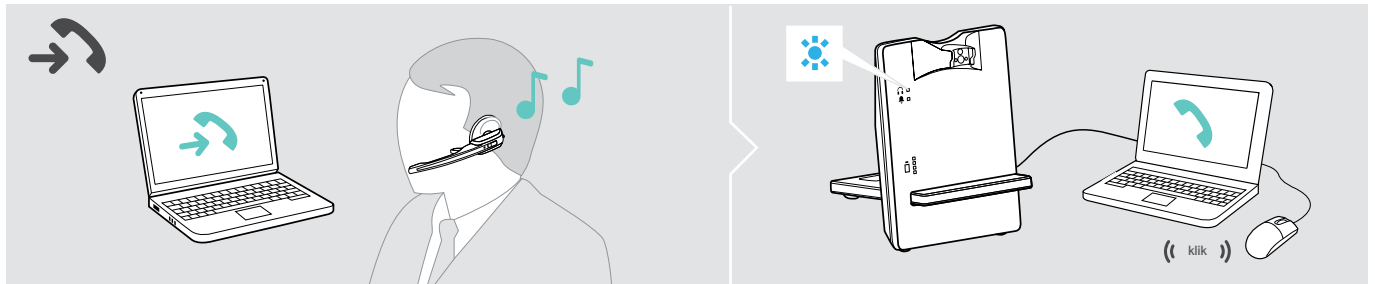
Wilt u de headset gebruiken om gesprekken te beantwoorden, te voeren of te beëindigen, dan moet u een draadloze verbinding tot stand brengen tussen headset en basisstation. U kunt kiezen tussen handmatig en automatisch koppelen (zie "Auto Link" op pag. 18):



- > Druk op de Link-toets op de headset.
 - De koppeling is tot stand gebracht. De link-led op het basisstation kleurt blauw en de led van de headset knippert langzaam blauw. **OF**
 - De koppeling is afgebroken. De link-led's op basisstation en headset gaan uit. De headset staat in de stand-by modus.

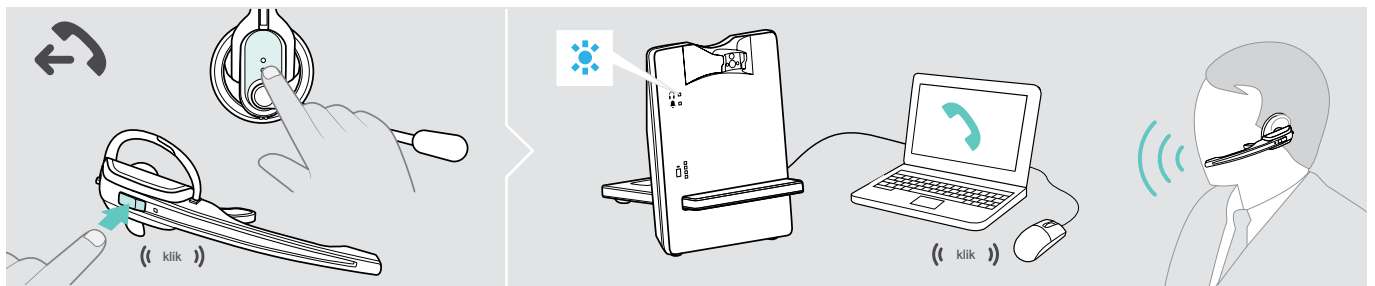
Gesprekken beheren via de softphone

Een telefoongesprek aannemen: De softphone geeft aan dat er een oproep binnenkomt. U hoort een beltoon in de headset.



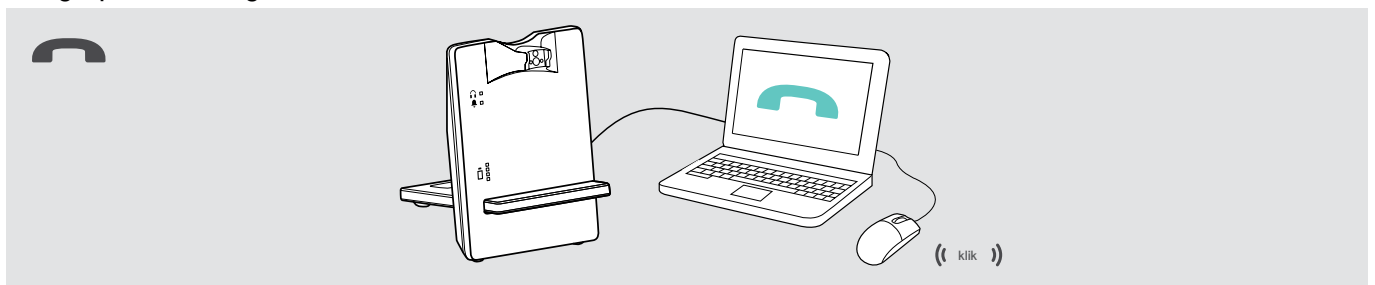
- > Klik op "Oproep beantwoorden" op uw softphone.

Iemand bellen:



- > Druk op de Link-toets op de headset om basisstation en headset met elkaar te verbinden. Is de functie "Auto Audio" geactiveerd, dan is deze stap niet nodig (zie pag. 21).
- > Begin het gesprek met uw softphone.

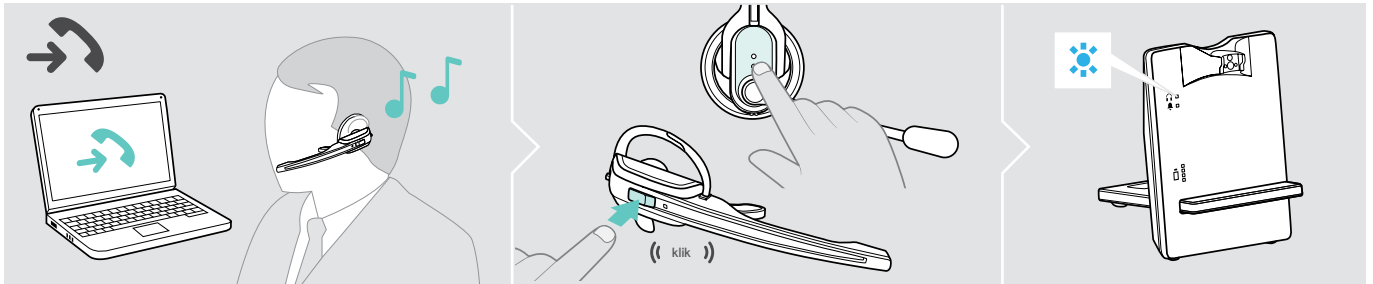
Een gesprek beëindigen:



- > Beëindig het gesprek met uw softphone.

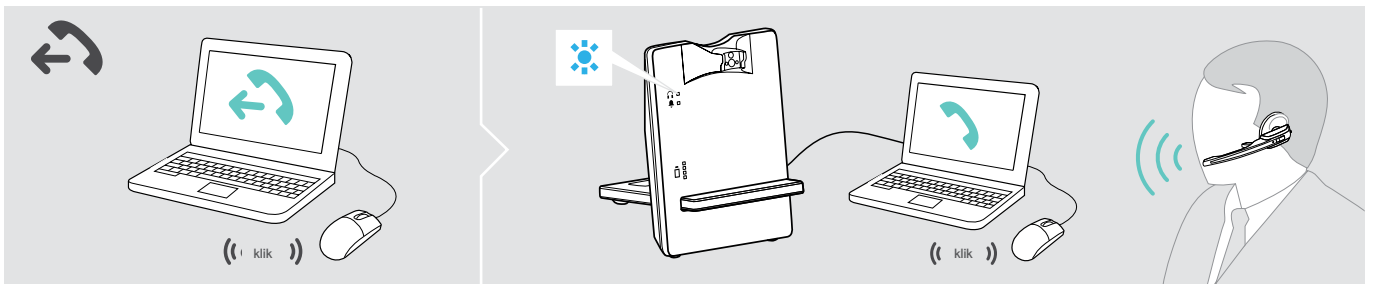
Gesprekken beheren via de functie “EPOS Connect”-gesprekscontrole

Een telefoongesprek aannemen: De softphone geeft aan dat er een oproep binnenkomt. U hoort een beltoon in de headset.



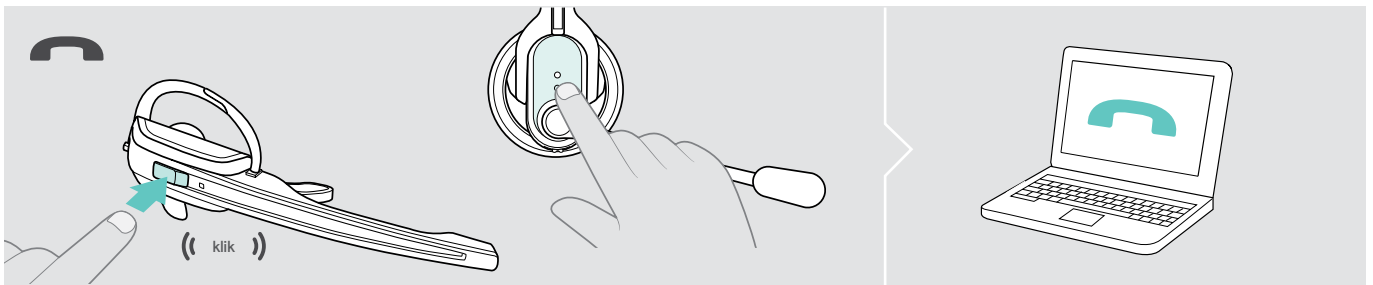
> Met een druk op de Link-toets op de headset accepteert u het gesprek.

Iemand bellen:



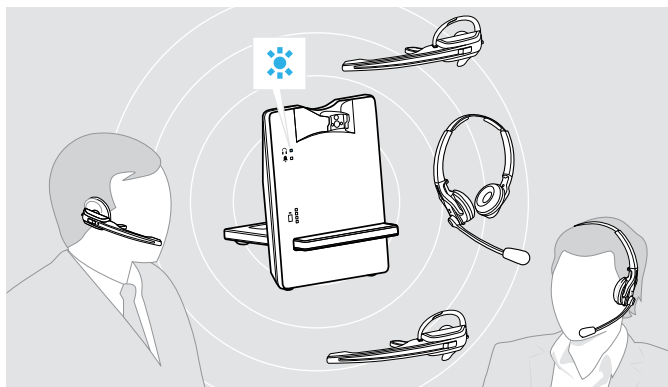
> Begin het gesprek met uw softphone; het audiosignaal gaat automatisch naar de headset.

Een gesprek beëindigen:



> Druk op de Link-toets. Hangt de gesprekspartner op, dan zijn uw softphone en uw headset automatisch klaar voor de volgende oproep.

Een conferentiegesprek voeren

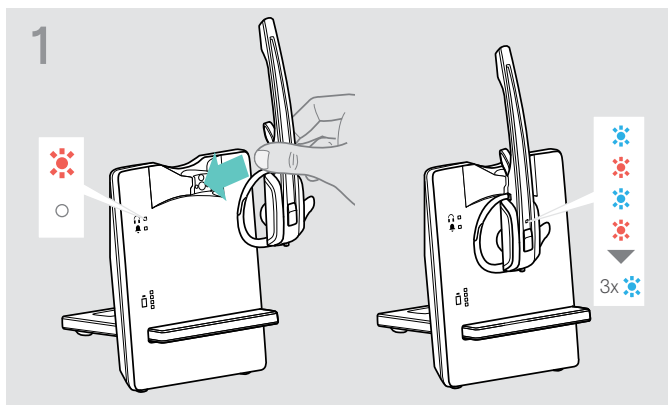


Met het headsetsysteem kunt u een conferentiegesprek voeren via maximaal 4 headsets uit de D-serie.

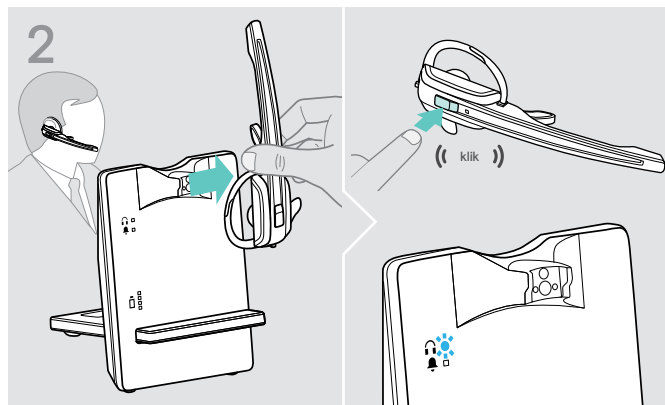
Via de eerst gekoppelde headset (master) kunt u gesprekken opzetten en beëindigen.

De MASTER-headset koppelen aan het basisstation

Het link-led op het basisstation is uit (headset is losgekoppeld) of kleurt rood (geen headset gekoppeld).

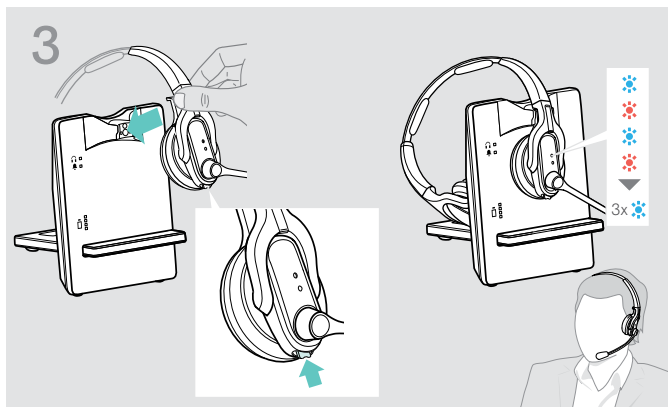


- > Plaats de master-headset in het basisstation. De led van de headset knippert afwisselend blauw en rood, totdat er verbinding is met het basisstation. De led van de headset knippert 3 keer blauw.

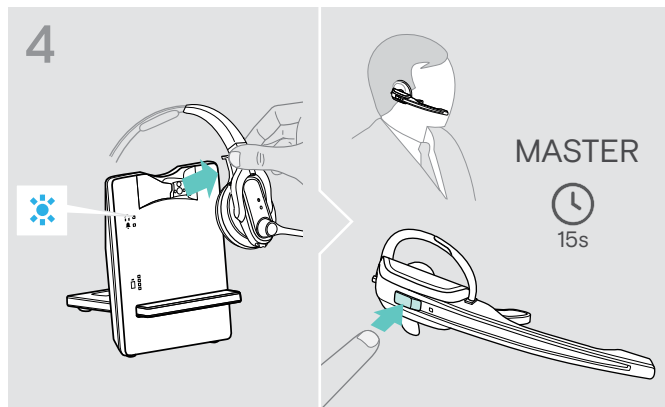


- > Neem de headset uit het basisstation en druk op de link-toets om de headset aan het basisstation te koppelen. De link-led op het basisstation kleurt blauw.

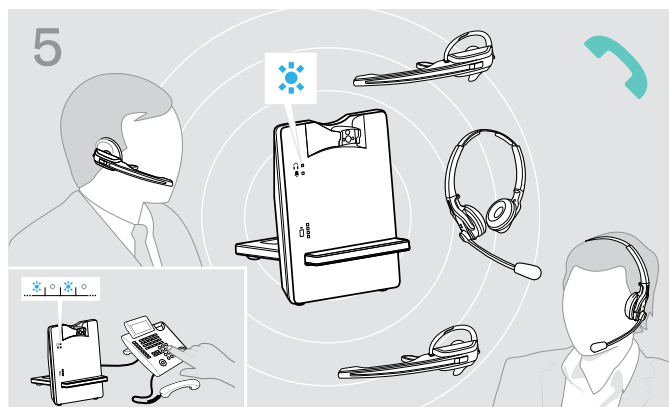
Een GAST-headset toevoegen aan een conferentiegesprek



- > Houd de audiotoets ingedrukt terwijl u de gast-headset in het basisstation van de master-headset plaatst. De led van de headset knippert afwisselend blauw en rood, totdat er verbinding is met het basisstation. De led van de headset knippert 3 keer blauw.

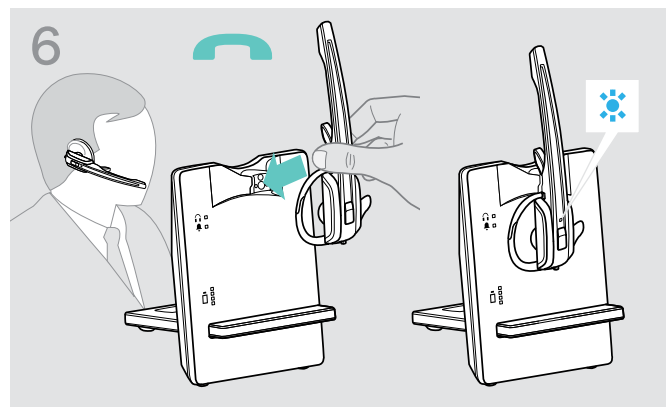


- > Neem de gast-headset uit het basisstation. U hoort een signaaltoon in de master-headset.
- > Druk binnen 15 seconden op de link-toets op de master-headset om de gast-headset aan het conferentiegesprek toe te voegen.
- > Herhaal deze procedure voor het toevoegen van extra gast-headsets aan het conferentiegesprek.



Iemand bellen

- > Bel de gesprekspartner.
De link-led op het basisstation knippert blauw.



Een GAST-headset uit het conferentiegesprek weghalen

- > Druk op de link-toets op de gast-headset. De gast-headset wordt uit het conferentiegesprek verwijderd.

Een conferentiegesprek beëindigen

- > Plaats de master-headset in de magnetische houder van het basisstation om het conferentiegesprek te beëindigen en de gast-headsets uit het conferentiegesprek te verwijderen.



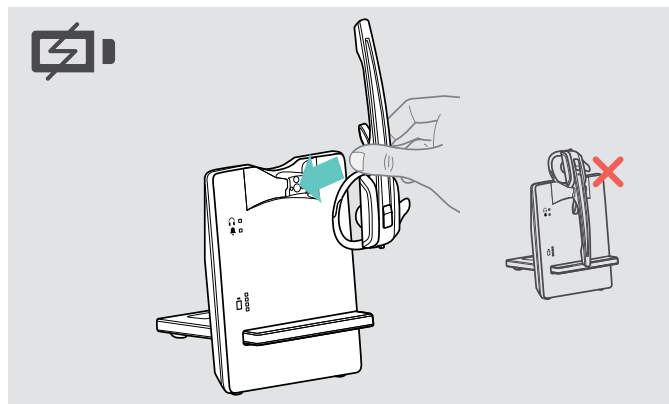
Eenvoudig koppelen

Om vervolgens de gast-headset met andere basisstations te gebruiken, plaatst u de gast-headsets in de andere basisstations. De led van de headset knippert afwisselend blauw en rood, totdat er verbinding is met het basisstation.

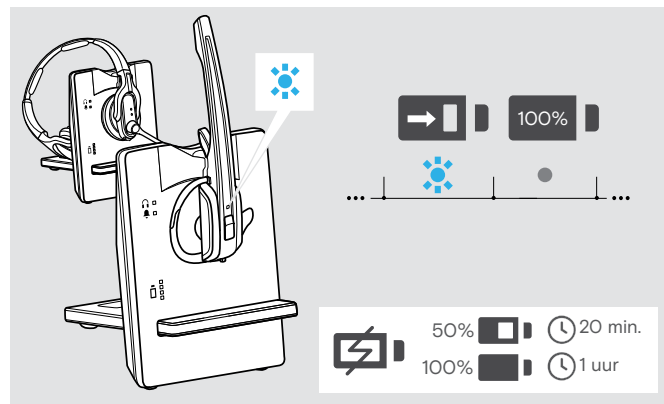
De headset opladen en het headsetsysteem opbergen

De headset opladen

Bewaar de headset altijd in het basisstation. Wanneer u hem dan nodig hebt, is hij volledig opgeladen. De slimme batterijlaadtechnologie verhindert overlading.



> Plaats de headset in de magnetische houder van het basisstation.



De led van de headset kleurt blauw en de oplaadbare batterij wordt opgeladen. De laadstatus-led op het basisstation geeft de laadstatus aan.

Led-segment	Vereiste oplaadtijd	Komt overeen met een gesprekstijd van	
		Breedband	Smalband
	ca. 10 minuten	ca. 2 uur	ca. 3 uur
	ca. 20 minuten	ca. 4 uur	ca. 6 uur
	ca. 40 minuten	ca. 6 uur	ca. 9 uur
	ca. 60 minuten	ca. 8 uur	ca. 12 uur

Kort voordat de oplaadbare batterij leeg dreigt te raken, licht slechts één led-segment zwakjes op. De led van de headset knippert rood en u hoort drie pieptonen. U hebt nog een paar minuten batterijvermogen. Zodra de batterij helemaal leeg is, wordt de headset automatisch uitgeschakeld.

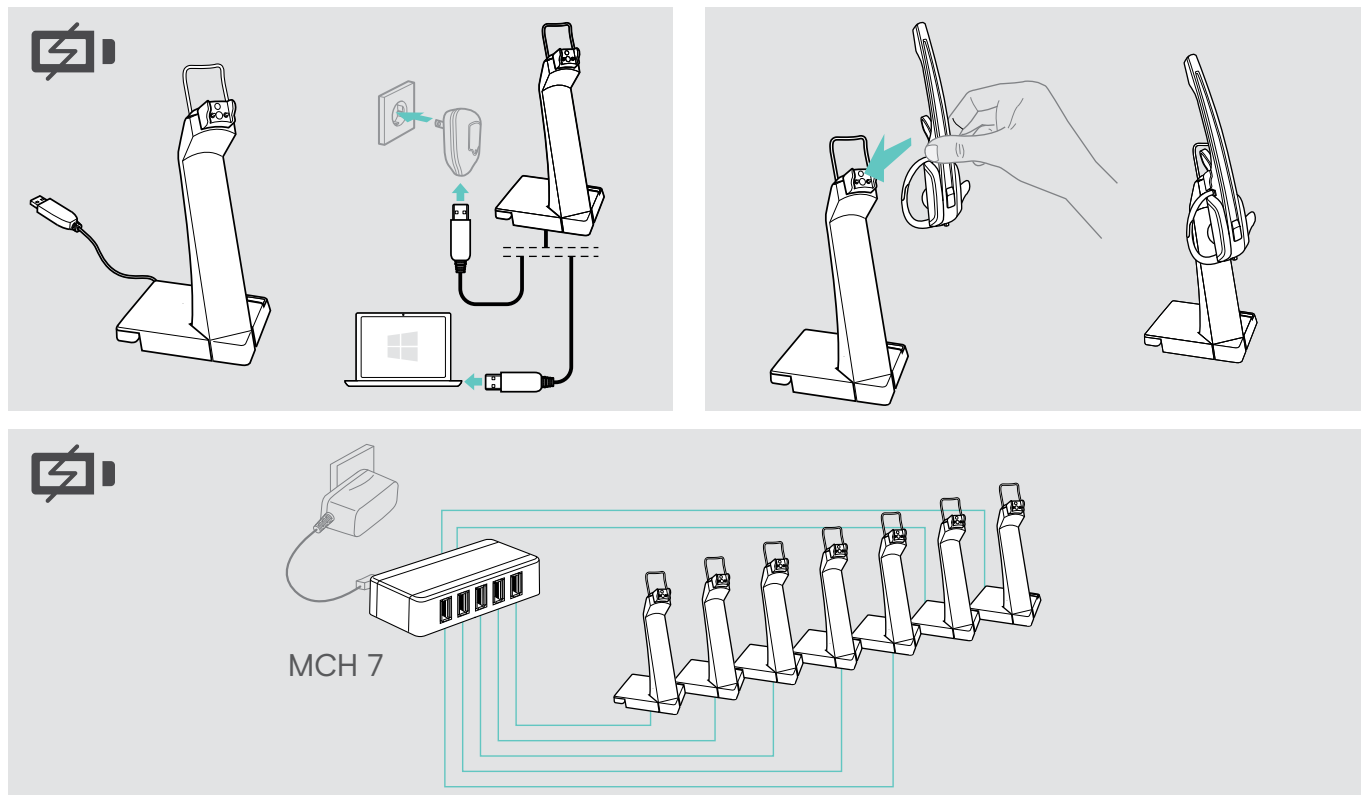


Bevindt de headset zich buiten het bereik van het basisstation, dan schakelt hij zichzelf na 30 minuten uit de batterij te sparen.

De headset opladen met de optionele CH 10 headsetlader

De CH 10 headsetlader is een optionele accessoire, die u kunt aanschaffen bij uw EPOS-partner. Met de CH 10 kunt u extra headsets uit de D-serie opladen, bijv. om hetzelfde basisstation te delen tijdens ploegendiensten. Met meerdere CH 10's, gekoppeld aan de MCH 7, kunt u tot 7 headsets tegelijk opladen.

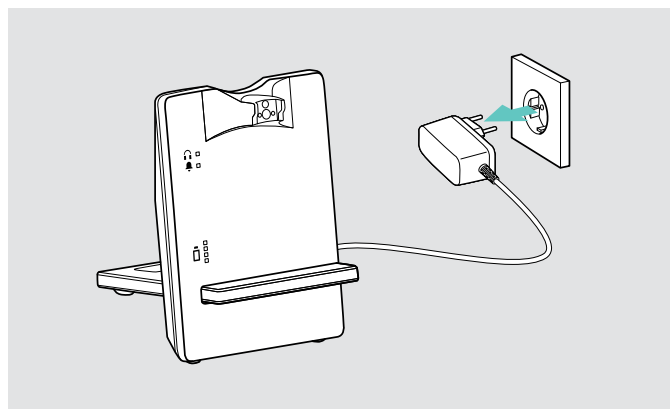
> Raadpleeg de Snelgids van de CH 10 of MCH 7 voor meer informatie.



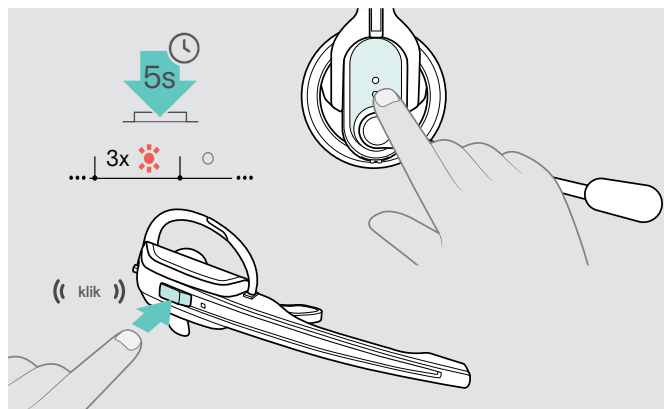
Het headsetsysteem uitschakelen wanneer u het langere tijd niet gebruikt

U kunt het headsetsysteem of de headset uitschakelen als u die langere tijd niet gebruikt (bijv. als u op vakantie bent).

Het headsetsysteem uitschakelen



> Koppel het basisstation los van de voeding. Het basisstation wordt meteen uitgeschakeld, de headset volgt ongeveer 30 minuten later.



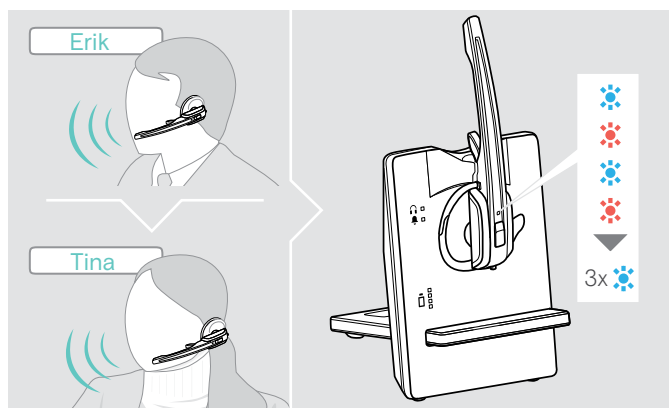
> Houd de link-toets 5 seconden ingedrukt om de headset meteen uit te schakelen. De led van de headset knippert 3 keer rood, de headset is volledig uitgeschakeld. De link-led op het basisstation kleurt na korte tijd rood, de link-led op het basisstation dooft.

Het headsetsysteem inschakelen en de onderdelen koppelen

- > Sluit de voedingseenheid aan op een stopcontact. Het basisstation is ingeschakeld.
- > Plaats de headset in de magnetische houder van het basisstation. De led van de headset knippert 3 keer blauw en kleurt dan blauw. Het basisstation en headset zijn gekoppeld.

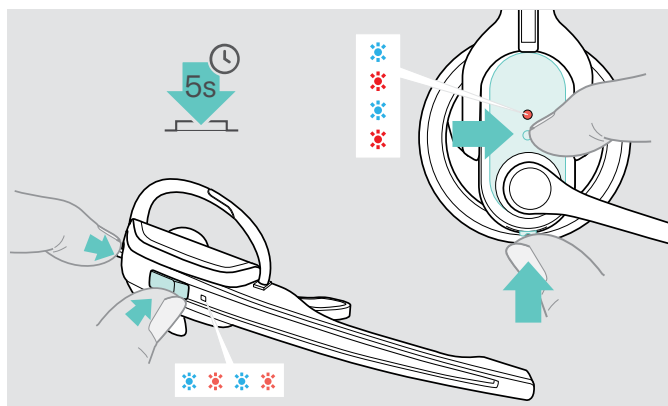
Een werkplek delen

De headsets en basisstations van de IMPACT D-serie zijn compatibel met elkaar. Als u bijvoorbeeld een werkplek deelt, kunt u één basisstation met meerdere headsets gebruiken. De laatst aan het basisstation gekoppelde headset kan nog steeds direct worden gebruikt.



- > Plaats de te gebruiken headset in de magnetische houder van het basisstation. De led van de headset knippert afwisselend blauw en rood, totdat hij gekoppeld is aan het basisstation. De led van de headset knippert 3 keer blauw en dooft daarna. U kunt nu de nieuw gekoppelde headset gebruiken. Bij een mislukte koppeling kleurt de link-led op het basisstation rood of is hij uit. Herhaal de procedure.

Gebruik van de headset met een extern basisstation (DECT-GAP-telefoon)



- > Plaats de headset op maximaal 1 m van het externe basisstation.
- > Houd tegelijkertijd link- en audiotoets van de headset 5 seconden ingedrukt. De headset schakelt over naar een speciale koppelingsmodus en de led van de headset knippert afwisselend blauw en rood.
- > Stel het externe basisstation in op een speciale koppelingsmodus (raadpleeg de handleiding van het externe basisstation). De standaardcode voor de headset is "0000". De headset wordt gekoppeld aan het externe basisstation. Is de koppeling geslaagd, dan dooft de led van de headset.

Als het koppelen niet binnen 60 seconden lukt, gaat de headset terug naar de stand-by modus.

De headset opnieuw koppelen met een basisstation uit de D-serie

- > Houd tegelijkertijd link- en audiotoets van de headset 5 seconden ingedrukt. De headset schakelt over naar een speciale koppelingsmodus en de led van de headset knippert afwisselend blauw en rood.
- > Plaats de headset in de magnetische houder van het basisstation. De led van de headset knippert 3 keer blauw en kleurt dan blauw. Basisstation en headset zijn gekoppeld.

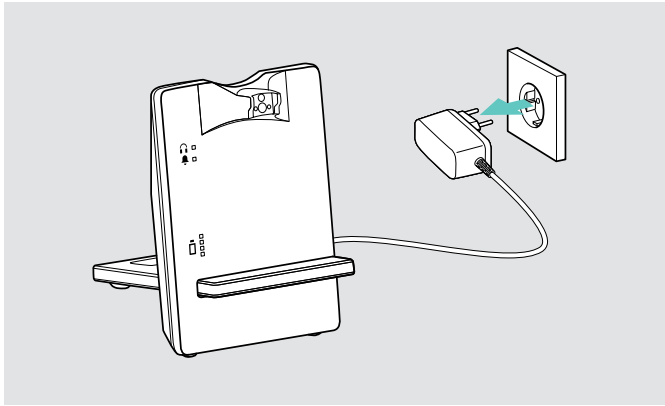
De headset schoonmaken en onderhouden

VOORZICHTIG

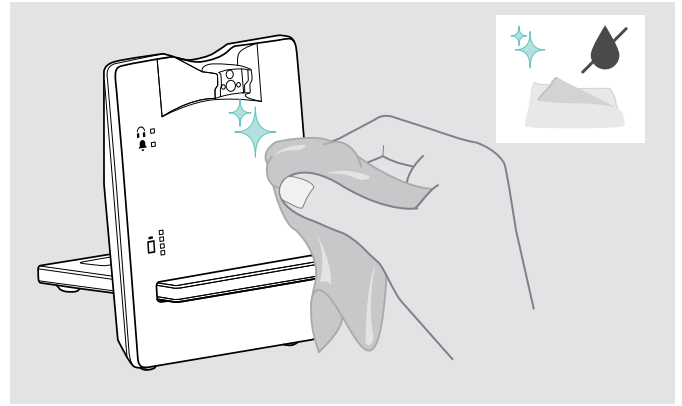
Vloeistof kan de elektronica van het product onherstelbaar beschadigen!

Water dringt in de behuizing van het product en kan kortsluiting in de elektronica veroorzaken.

- > Houd alle soorten vloeistoffen uit de buurt van dit product.
- > Gebruik in geen geval oplos- of reinigingsmiddelen.



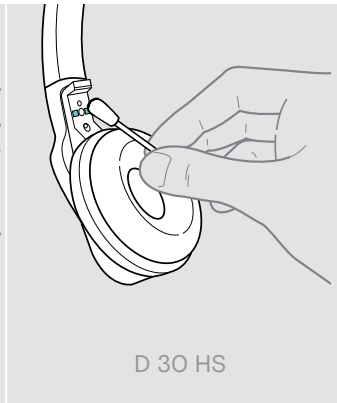
- > Koppel vóór het schoonmaken het basistation los van de netvoeding.



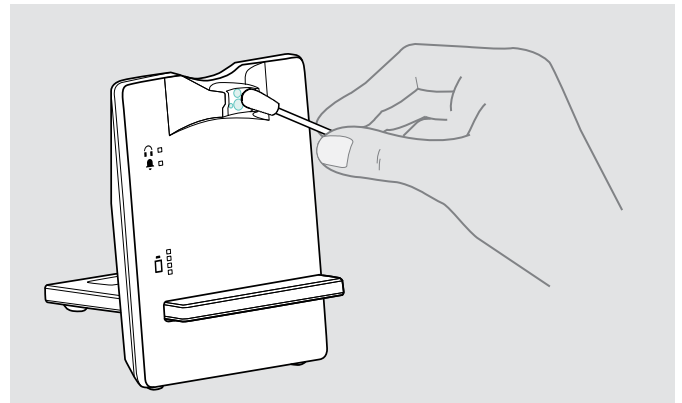
- > Maak het product uitsluitend schoon met een zachte, droge doek.



D 10 HS II



D 30 HS

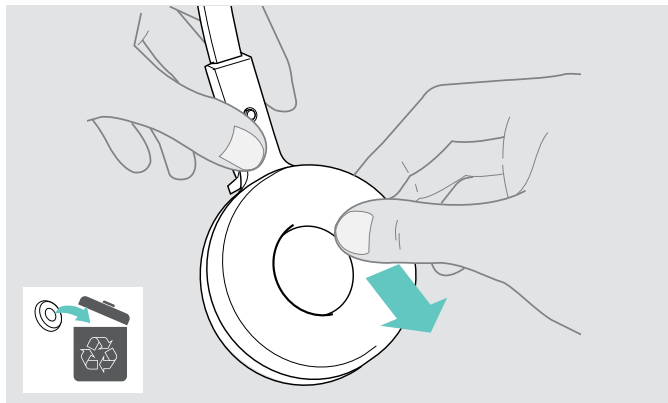


- > Reinig de laadcontacten van het basistation en die van de headset af en toe met bijvoorbeeld een wattenstaafje.

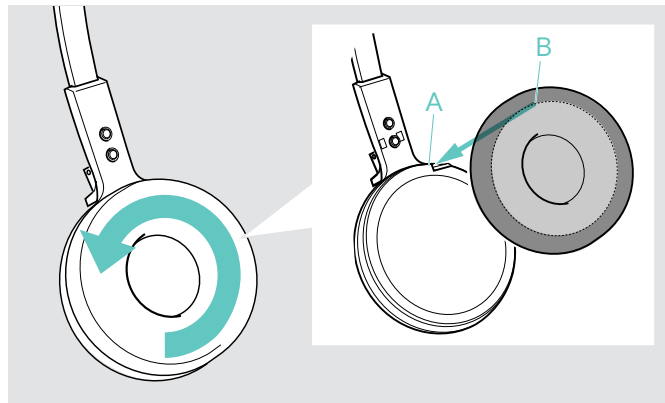
De oorkussens vervangen

Om hygiënische redenen moet u de oorkussens van tijd tot tijd vervangen. Reserveoorkussens zijn verkrijgbaar bij uw EPOS-partner.

Headset D 10 HS II

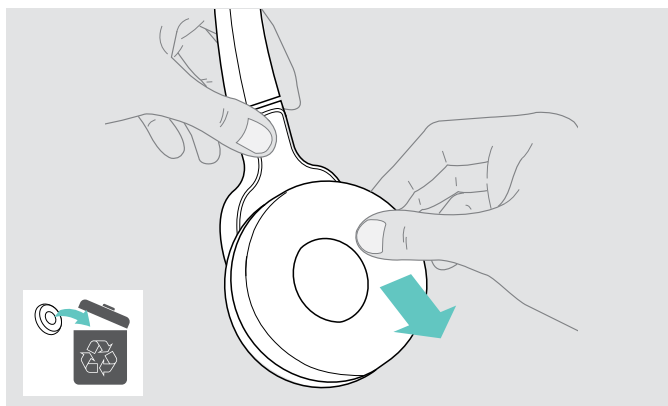


- > Verwijder het oude oorkussen voorzichtig van de oorschelp.
- > Verwijder vooral ook de bevestigingsring van het oude oorkussen uit de oorschelp.

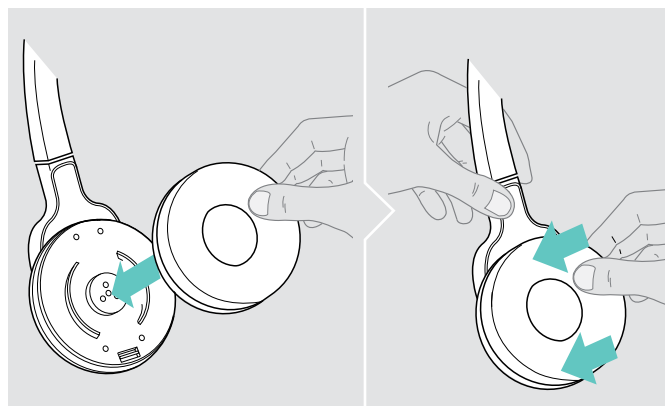


- > Trek de rand **B** van het oorkussen over de uitsparing **A** in de hoofdband.
- > Draai het oorkussen tegen de wijzers van de klok in over de uitsparing, totdat de rand volledig rond de oorschelp zit.

Headset D 30 HS



- > Verwijder voorzichtig de oude oorkussens van de oorschelpen.



- > Bevestig de nieuwe oorkussens aan de oorschelpen door stevig rond het oorkussen te drukken.

De oplaadbare batterij van de headset vervangen



VOORZICHTIG

Gevaar voor beschadiging van het product!

In extreme gevallen kan misbruik of verkeerd gebruik van oplaadbare batterijen of niet-originele EPOS-batterijen explosies of brand-, hitte- of rook/gasontwikkeling tot gevolg hebben.

- > Gebruik alleen originele, oplaadbare reservebatterijen van EPOS. Oplaadbare reservebatterijen zijn verkrijgbaar bij uw EPOS-partner.

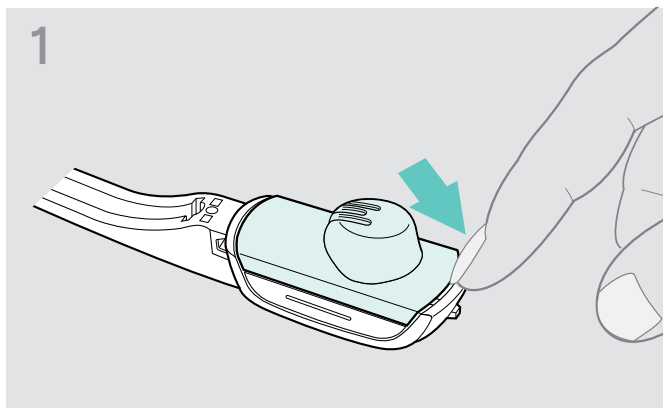
VOORZICHTIG

Schade aan het product door onjuiste behandeling

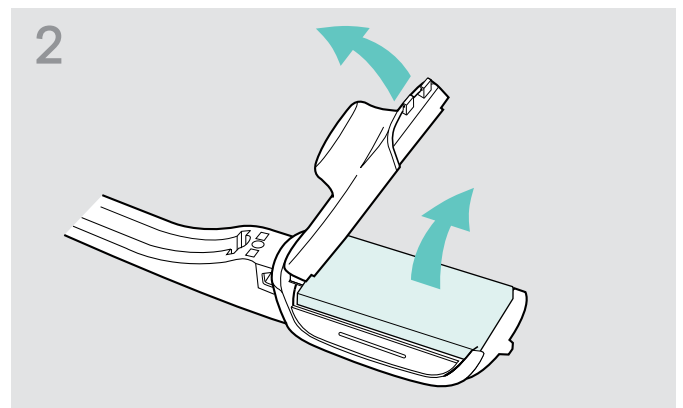
De kabels kunnen knikken of beschadigd raken als u het batterijcompartiment te heftig opent.

- > Open voorzichtig het batterijcompartiment en maak de plug van de oplaadbare batterij los.

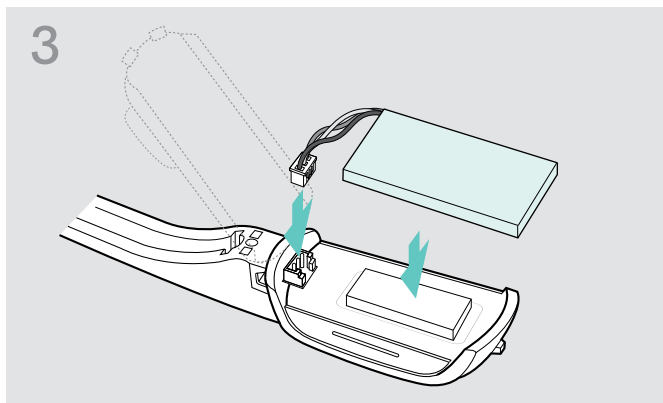
Headset D 10 HS II



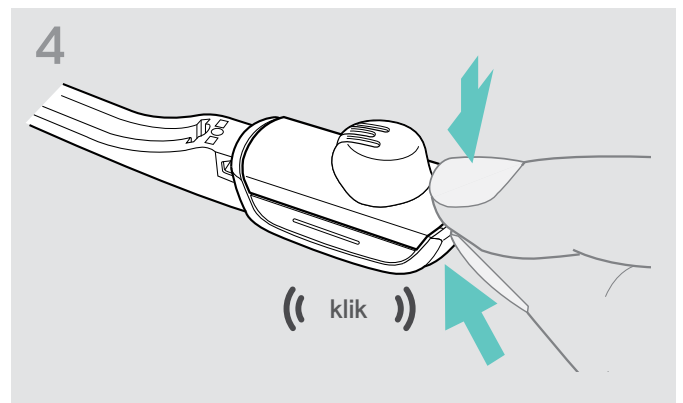
- > Verwijder de oorhaak of de hoofdband (zie pag. 13) en open het batterijcompartiment.



- > Beweeg het deksel van het batterijcompartiment voorzichtig in de richting van de pijl totdat u een lichte weerstand voelt.
- > Verwijder de oplaadbare batterij en maak de plug van de oplaadbare batterij voorzichtig los.

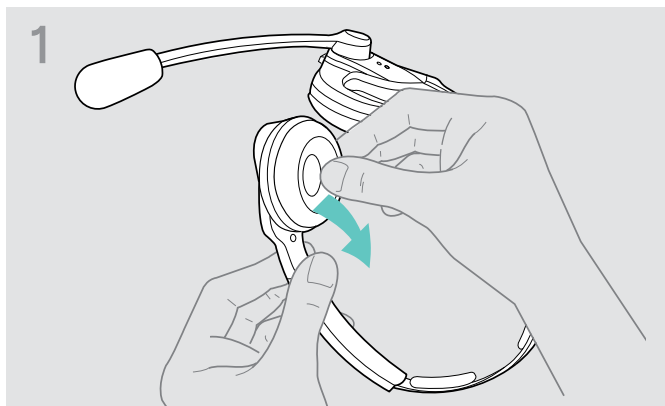


- > Steek de plug van de nieuwe oplaadbare batterij in de aansluiting. Zorg dat u de plug in de juiste richting plaatst.

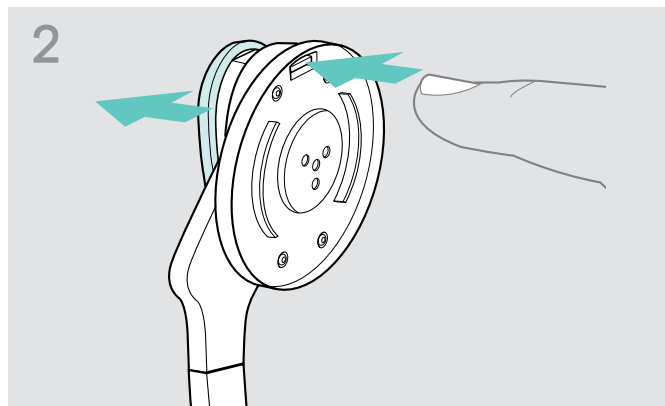


- > Sluit het batterijcompartiment.

Headset D 30 HS



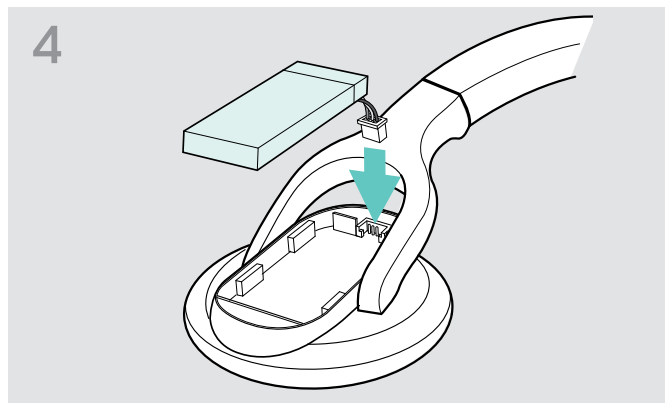
> Haal het oorkussen voorzichtig uit de oorschelp op de plek van het batterijcompartiment.



> Open het batterijcompartiment.



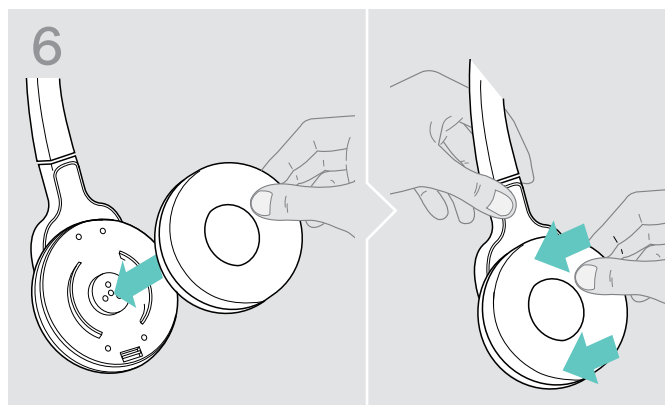
> Verwijder de oplaadbare batterij en maak de plug van de oplaadbare batterij voorzichtig los.



> Steek de plug van de nieuwe oplaadbare batterij in de aansluiting. Zorg dat u de plug in de juiste richting plaatst.



> Plaats het deksel van het batterijcompartiment terug.



> Bevestig het oorkussen opnieuw aan de oorschelp door stevig rond het oorkussen te drukken.

Bij problemen ...

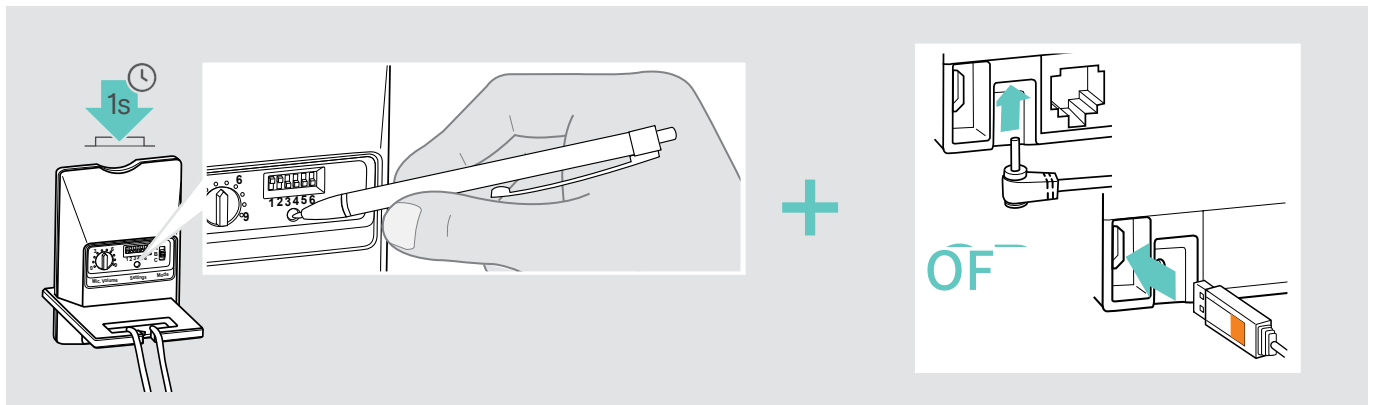
Probleem	Mogelijke oorzaak	Oplossing	Pagina
De headset is in het basisstation gezet, maar de laadstatus-led brandt niet	Het basisstation is niet aangesloten op de netvoeding	> Sluit het basisstation aan op de netvoeding	9
	Oplaadbare batterij is helemaal ontladen	> Wacht een paar minuten totdat de led van de laadstatus gaat branden. Om de headset snel op te laden: > Druk kort op de insteltoets aan de achterkant van het basisstation.	31 –
Koppeling van headset en basisstation kan niet tot stand worden gebracht	Headset is niet gekoppeld aan het basisstation, de link-led brandt rood	> Plaats de headset in het basisstation.	31
	Het basisstation is alleen aangesloten via de USB-kabel	> Sluit het basisstation aan op de netvoeding	9
Slechte radioverbinding tussen headset en basisstation	Zendbereik wordt overschreden	> Verklein de afstand tussen headset en basisstation.	–
		> Pas het radiobereik aan.	17
Ruisinterferentie en verbindingsverlies	De microfoon schuurt over de wang of eventueel de baard	> Stel de headset zo af dat de microfoon zich op ongeveer 2-3 cm van de mondhoek bevindt.	13
	Te veel DECT-systemen binnen het radiobereik	> Verklein het radiobereik. > Stel het basisstation in op smalbandtransmissie.	17 18
	De afstand tussen basisstation en vaste telefoon is zo klein dat er storing optreedt	> Maak de afstand tussen basisstation en vaste telefoon groter.	–
De oplaadbare batterij kan niet worden geladen	De oplaadcontacten van headset of basisstation zijn vuil	> Maak de laadcontacten op headset en basisstation schoon.	34
	De oplaadbare batterij is kapot of uitgeput.	> Vervang de kapotte oplaadbare batterij door een nieuwe.	36
	De headset is niet correct in het basisstation geplaatst	> Controleer of de headset correct in de magnetische houder is geplaatst.	31
Het geluid van de vaste telefoon klinkt vervormd en gestoord	Het basisstation is niet aangepast aan de vaste telefoon	> Gebruik de ABC-schakelaar om het basisstation aan te passen aan uw vaste telefoon.	20
In de headset klinkt geen akoestisch signaal	Het volume wordt verlaagd als de headset in de standby modus staat.	> Verhoog het volume terwijl u geen gesprek voert.	20
Spreektijd neemt af.	De oplaadbare batterij is uitgeput	> Vervang de uitgeputte oplaadbare batterij door een nieuwe.	36
	Grote afstand tussen basisstation en headset	> Verklein indien mogelijk de afstand. Voor grotere afstanden is een hoger zendvermogen nodig en ze verkorten de spreektijd.	–
	Veel DECT-systemen in hetzelfde gebied	> Schakel DECT-systemen uit die momenteel niet nodig zijn. Voor congestie is een hoger zendvermogen en het verkort de spreektijd. Hoeveel DECT-systemen kunnen er in dezelfde ruimte worden gebruikt? Dit hangt af van verschillende omstandigheden: • tot 40 IMPACT D-systemen in smalbandmodus (Noord- en Zuid-Amerika) • tot 80 IMPACT D-systemen in smalbandmodus (alle overige landen)	–
	Instelling van smal-/breedband	> Stel het basisstation in op smalbandtransmissie, dat minder vermogen nodig heeft dan breedbandtransmissie.	18

Probleem	Mogelijke oorzaak	Oplossing	Pagina
Slechte geluidskwaliteit, de gesprekspartner klinkt te zacht of te hard	De gevoeligheid van de microfoon is niet correct aangepast	> Pas de gevoeligheid van de microfoon aan.	20
	De microfoon bevindt zich te ver van uw mond	> Pas de positie van de microfoon aan.	13
Slechte geluidskwaliteit, u komt vervormd of met echo's door bij de gesprekspartner, die ook achtergrondgeluiden hoort	De gevoeligheid van de microfoon is niet correct aangepast	> Pas de gevoeligheid van de microfoon aan.	20

Neem contact op met uw lokale EPOS-partner voor hulp als er een probleem optreedt dat niet in de tabel wordt vermeld of als uw probleem niet kan worden opgelost met de oplossingen in de tabel.

Zoek op eposaudio.com naar een EPOS-partner in uw land.

Terugzetten naar fabrieksinstellingen (Reset)



- > Koppel het basisstation los van de USB-kabel en de netvoeding.
- > Druk met een puntig voorwerp ca. 1 seconde op de insteltoets terwijl u de net- of de USB-verbinding met het basisstation weer tot stand brengt.
De fabrieksinstellingen worden hersteld.

Specificaties

Headset D 10 HS II | D 30 HS

Afmetingen (B × H × D)	D 10 HS II: 140 x 24 x 22 mm / 5,51 x 0,95 x 0,87 inch D 30 HS: 170 x 175 x 55 mm / 6,69 x 6,89 x 2,47 inch
Gewicht	D 10 HS II gewicht met: oorhaak: 22 g / 0,78 oz / 0,049 lbs hoofdband: 50 g / 1,76 oz / 0,11 lbs D 30 HS: 85 g / 3,00 oz / 0,19 lbs
Spreektijd	smalband: tot 12 uur breedband: tot 8 uur
Oplaadtijd	50%: ca. 20 min 100%: ca. 1 uur
Bereik (afhankelijk van de omgeving)	vrije zichtlijn: tot 180 m in kantoorgebouwen: tot 55 m
Oplaadbare batterij (geïntegreerd)	Lithium-polymeer; 3,7 V; 530 mAh
Uitgangsvermogen	EU/AUS: 24 dbm/250 mW VS/CAN: 20.4 dbm/100 mW
Speakertype	dynamisch, neodymium-magneet
Microfoontype	electretmicrofoon, ruisonderdrukking
Bedrijfstemperatuur	+5 °C tot +45 °C / +41 °F tot +113 °F
Opslagtemperatuur	-20 °C tot +70 °C / -4 °F tot +158 °F

Basisstation

Afmetingen (B × H × D)	88 x 119 x 100 mm / 3,46 x 4,69 x 3,94 inch
Gewicht	D BS Phone: ca. 355 g / 12,52 oz / 0,78 lbs D BS USB ML: ca. 350 g / 12,35 oz / 0,77 lbs
Bedrijfstemperatuur	+5 °C tot +45 °C / +41 °F tot +113 °F
Opslagtemperatuur	-20 °C tot +70 °C / -4 °F tot +158 °F

Voeding

Nominale ingangsspanning	100 – 240 V
Nominale ingangsstroom	max. 0,2 A
Frequentie van het net	50 – 60 Hz
Nominale uitgangsspanning	5,9 V $\overline{=}$
Nominale uitgangsstroom	max. 850 mA
Bedrijfstemperatuur	+5 °C tot +45 °C / +41 °F tot +113 °F
Opslagtemperatuur	-20 °C tot +70 °C / -4 °F tot +158 °F
Relatieve vochtigheid	gebruik: 20 tot 85% opslag: 20% tot 95%
Gewicht	ca. 75 g / 0,46 oz / 0,03 lbs

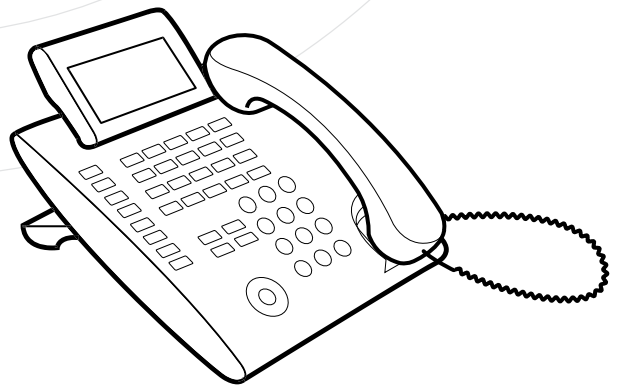
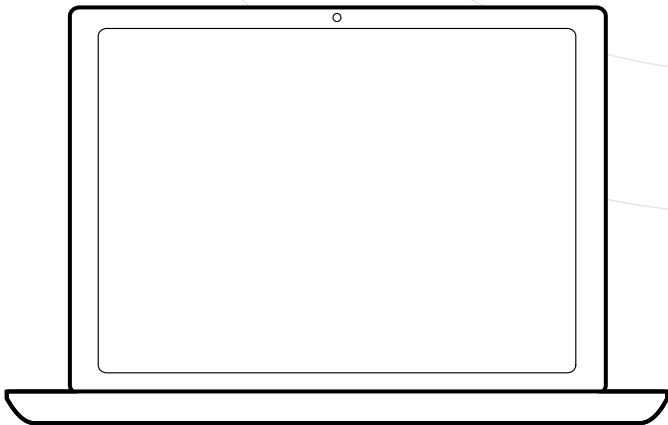
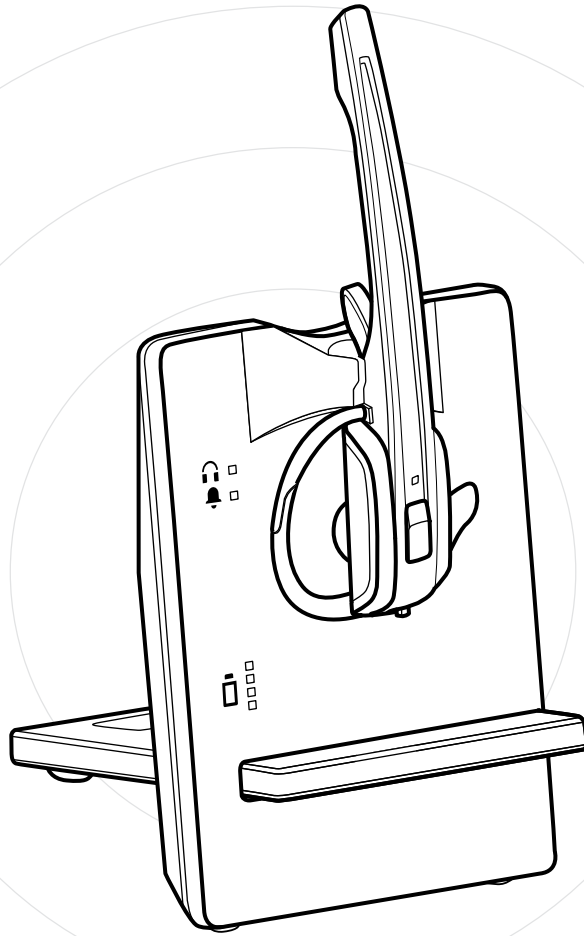
DECT

	EU, VK, AU: CAT IQ 1.0	VS-versie: DECT 6.0
Frequentie	1.880 tot 1.900 MHz	1.920 tot 1.930 MHz
SAR-waarde van D 10 HS II	Oorhaak: 0,029 W/kg Hoofdband: 0,050 W/kg	0,048 W/kg
SAR-waarde van D 30 HS	0,058 W/kg (max. 10 g SAR)	0,025 W/kg (max. 1 g SAR)

Conform

EMC	EN 301489-6
Radio	EN 301406
Veiligheid	EN 60950-1
SAR	EN 50360 ref EN 62209-1 (headset)

EPOS



DSEA A/S

Kongebakken 9, DK-2765 Smørum, Denmark
eposaudio.com