

EPOS



GTW 270 Hybrid

ワイヤレスイヤフォン | 低遅延 USB-C ドングル

モデル: SCBT20 | SCBT16

ユーザーガイド

目次

はじめに.....	2
パッケージ内容.....	3
GTW 270 の概要.....	4
イヤフォンの概要.....	4
充電ケースの概要.....	5
低遅延 Dongle の概要.....	5
デバイスへの接続方法.....	6
Bluetooth デバイスとのペアリング.....	6
Dongle の接続.....	7
マルチポイント接続の使用.....	8
装着感の調整.....	9
イヤチップの付け替え.....	9
耳にしっかりと装着する.....	9
基本的な使い方.....	10
イヤフォンの電源を入れる - 自動接続する.....	10
イヤフォンの電源を切る.....	12
オーディオの操作.....	13
通話の操作.....	14
接続の切り替え.....	15
EPOS Gaming Suite のインストール.....	16
音声プロンプトの言語の変更.....	17
ファームウェアの更新.....	18
充電方法.....	19
イヤフォンの充電.....	19
ケースの充電.....	20
参考情報.....	21
最大 8 台のデバイスとのペアリング.....	21
LED インジケータの概要.....	21
Bluetooth または Dongle の通信範囲から離れた場合.....	22
Dongle ケースの使用.....	22
Dongle とのペアリング.....	23
問題が発生した場合.....	24
イヤフォンのお手入れ.....	26
製品のお手入れ.....	26
イヤチップのお手入れ.....	27
仕様.....	28

はじめに

完全ワイヤレスイヤフォン 完全なフリーダム。

EPOS GTW 270 Hybrid は、マルチポイント接続を提供し、最適なゲーム体験を実現します。

ご自宅でパソコンまたはUSB-Cデバイスにドングルを接続すると、低遅延のフルオーディオゲーミング体験が得られます。

GTW 270 Hybrid ワイヤレスイヤフォンは、汎用性を重視して設計されており、通話とゲームの切り替えもスムーズに行えます。

また、配信動画、ゲーム、ポッドキャスト、通話にBluetooth®を使用し、移動中のニーズに対応しているため、完全なフリーダムを堪能することができます。

独自のエルゴノミクス形状のイヤフォンは、しなやかで柔らかく、耳にあわせて調節可能。遮音性と快適な装着感を得られます。

主な特長

完全ワイヤレス低遅延ゲーミング

EPOS のオールラウンドな完全ワイヤレスゲーミングイヤフォン。すべてのゲーミングプラットフォームで低遅延オーディオを提供します。妥協のないオーディオ体験を求めるゲーマーに向けて開発されました。

便利な多機能コマンドボタン

左のイヤフォンにあるボタン 1 つで直感的に制御。デバイス間の接続切り替え、再生、一時停止、次のトラック、通話の制御を簡単に行えます。

コンパクト設計およびエルゴノミクス形状

イヤフォンの特別に軽量のエルゴノミクス形状は、耳にあわせて調節でき、快適で安定した装着感を提供します。

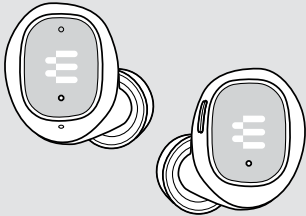
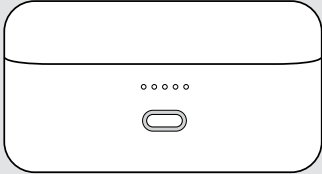

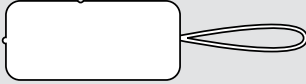
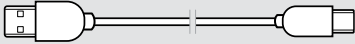
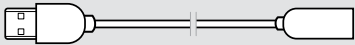


密閉型イヤフォン

カナル型イヤフォンの独自のデザインは、周囲の雑音を遮断し、密閉型の設計が最大のノイズ低減効果を提供するため、ゲームに完全に集中できます。



安全上の注意事項については、安全ガイドを参照してください。

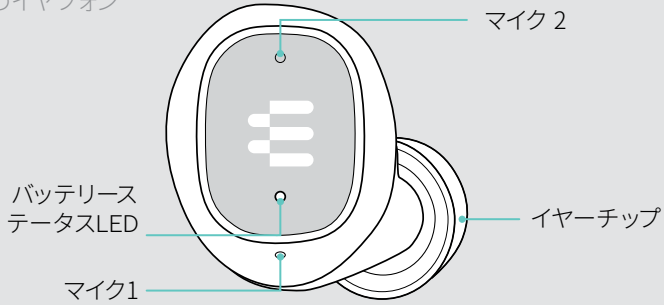
パッケージ内容

	<p>GTW 270 イヤフォン L & R (充電式バッテリー内蔵)</p>
	<p>ポータブル充電ケース (充電式バッテリー内蔵)</p>
	<p>GSA 70 USB-C 低遅延 Dongle</p>
	<p> Dongle ケース</p>
	<p>USB-A to USB-C™ 充電ケーブル</p>
	<p>USB-C™ to USB-A 延長ケーブル</p>
	<p>シリコン製イヤークリップ - XS、S、L (M があらかじめセットされています)</p>
	<p>クイックガイド 安全ガイド コンプライアンスシート</p>

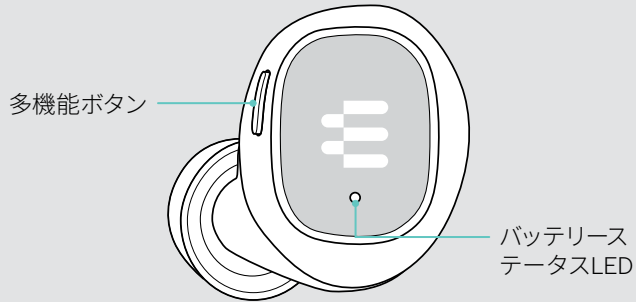
GTW 270 の概要

イヤフォンの概要

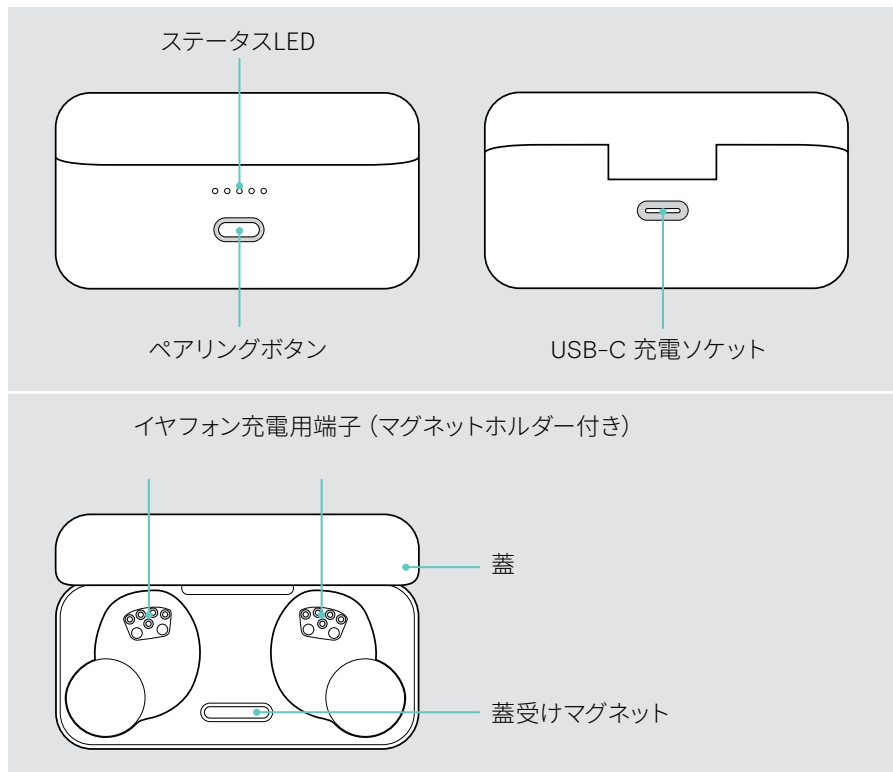
R 右のイヤフォン



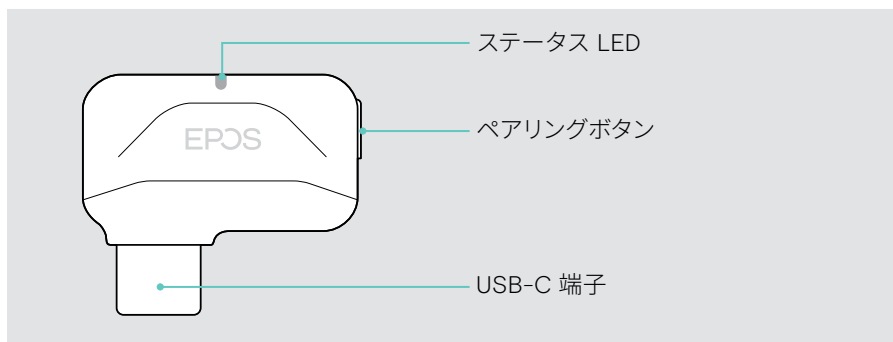
L 左のイヤフォン



充電ケースの概要



低遅延ドングルの概要

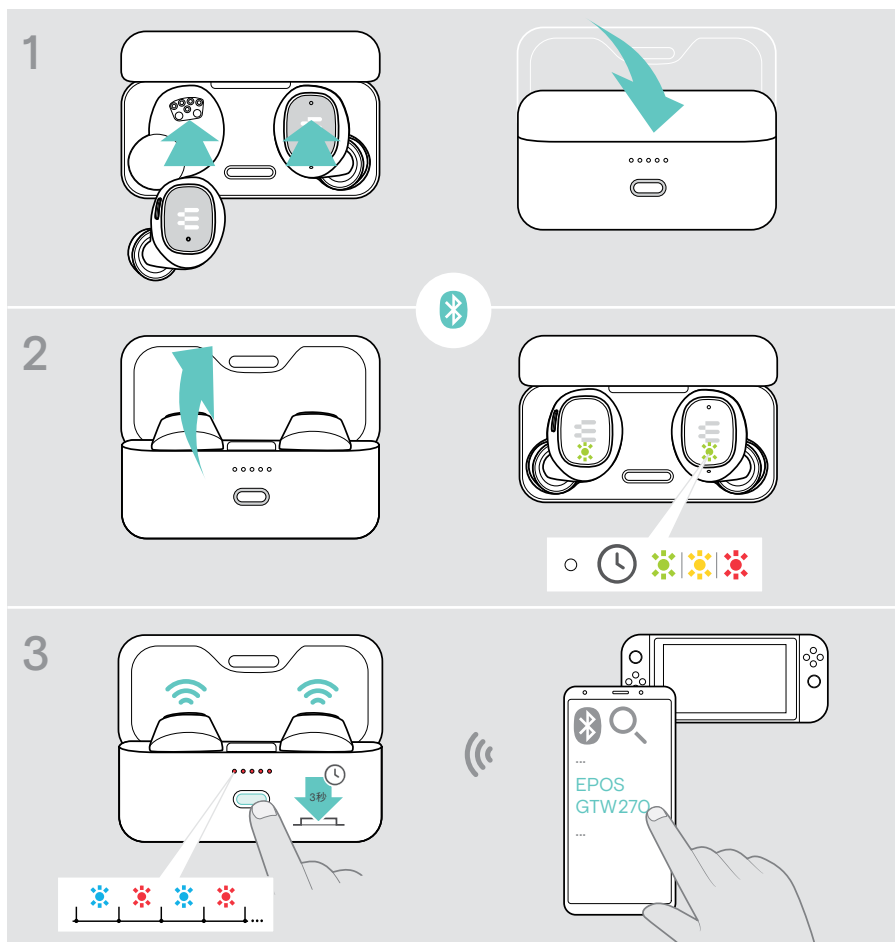


デバイスへの接続方法

GTW 270 は、Bluetooth デバイスと接続したり、低遅延ドングルを使用した接続が行えます。GTW 270 では最大 8 台のデバイスをペアリングできます。ページ 21 をご覧ください。

Bluetoothデバイスとのペアリング

- 1 両方のイヤフォンをケースに収納します。蓋を閉じます。
- 2 蓋を開けます。イヤフォンの LED が点灯するまで待ちます。
- 3 充電ケースボタンを長押ししてペアリングを開始します。デバイスの Bluetooth 設定で Bluetooth デバイスを検索し、「EPOS GTW 270」を選択します。

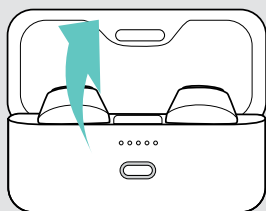


dongle の接続

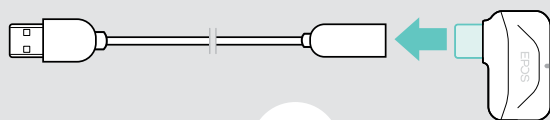
dongle をパソコン、PS4® または PS5™ に接続できます。dongle はあらかじめイヤフォンとペアリングされています。

- 1 蓋を開けると、イヤフォンの電源が入ります。デバイスの電源を入れます。
- 2 dongle を延長ケーブルに接続すると、通信の安定性が向上します。
- 3 ケーブルをゲーミングプラットフォームの USB-A 端子に接続します。dongle の LED は、イヤフォンに接続すると紫に点灯します。はじめて接続する場合は、すこし時間がかかることがあります。

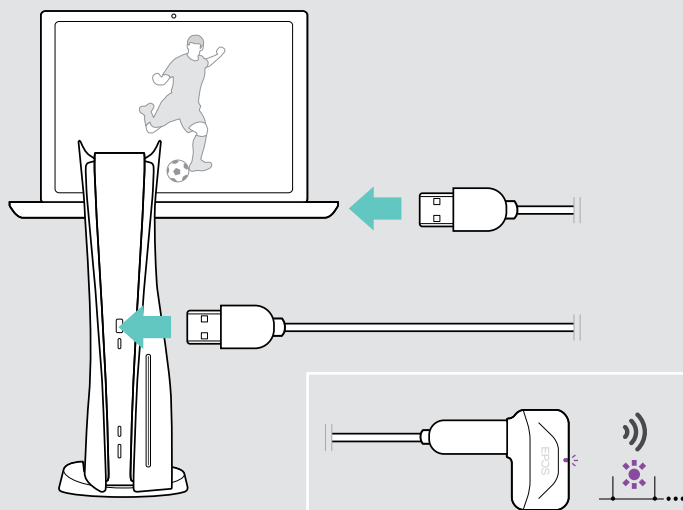
1



2



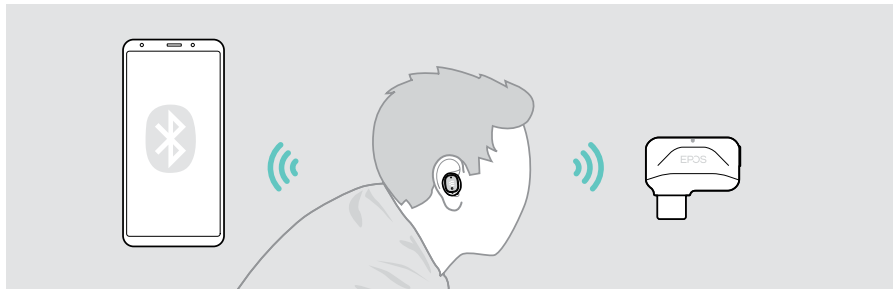
3



マルチポイント接続の使用

マルチポイント接続機能で、2つのデバイスを使用する

マルチポイント接続により、2台のデバイスに同時に接続できます。デバイスとは Bluetooth 経由で、ゲーミングデバイスとは低遅延ドングル経由で接続します。Bluetooth 経由で 2 台のデバイスに接続することもできます。



ペアリングされた最大 8 台のデバイスの中から 1 台または 2 台のデバイスに接続
GTW 270 の電源をオンにすると (10 ページを参照)、次への接続が確立されます：

- ペアリングされたデバイスの 1 台、または
- 2 台のデバイス (マルチポイント接続)。

Bluetooth で接続された 1 台のデバイスと低遅延ドングル、または 2 台の Bluetooth デバイスを接続することができます。

2 台のデバイスのうち 1 台だけをアクティブに使用できます。

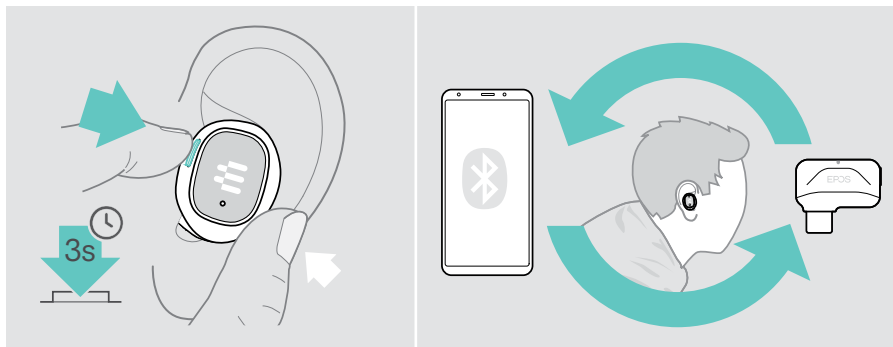
この機能が使用できない場合：



- > EPOS Gaming Suite で最新のファームウェアにアップデートしてください。ページ 18 を参照してください。

デバイス間の切り替え

マルチポイント接続を使用している場合は、接続された 2 つのデバイスを切り替えることができます。詳細についてはページ 15 を参照してください。

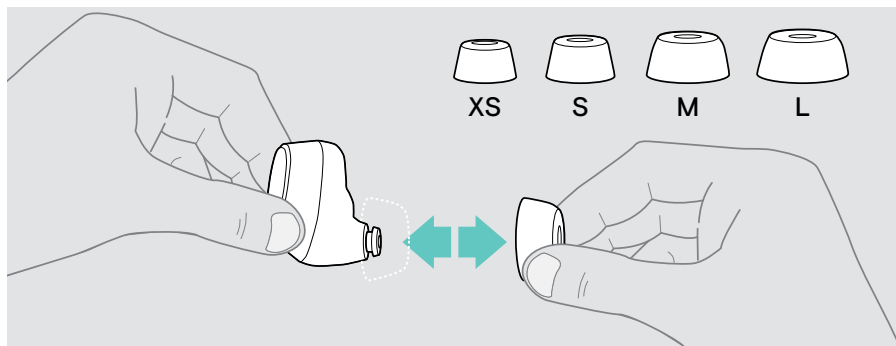


装着感の調整

イヤーチップの付け替え

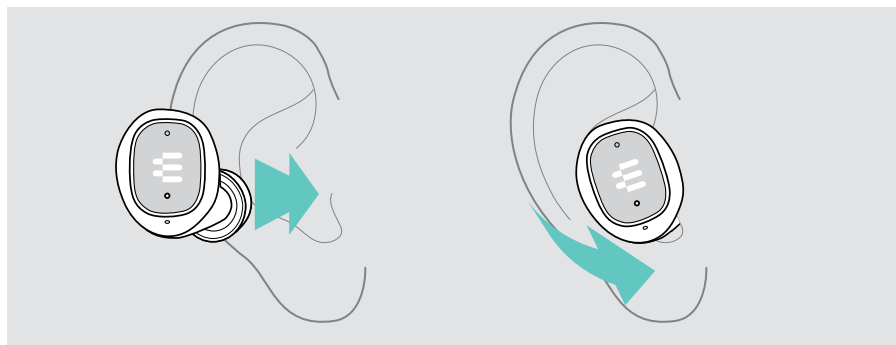
最高のオーディオ体験と快適な装着感をお楽しみいただけるよう、すべてのサイズのイヤーチップをお試しください。耳の大きさは左右で異なることが多いので、それぞれの耳について確認したうえで、密閉感と快適さのバランスがよいものをお選びください。

- > 耳に快適にしっかりとフィットするイヤーチップのサイズ(XS、S、M、L)を選択します。
- > イヤーチップを慎重に取り外します。
- > お選びのイヤーチップをイヤフォンのステム(音が出るノズル)に押し込み、しっかりと取り付けます。



耳にしっかりと装着する

- > イヤフォンを耳に挿入します。
- > 回転させて、快適にフィットする位置を見つけます。



基本的な使い方



警告

聴力を低下させる恐れがあります

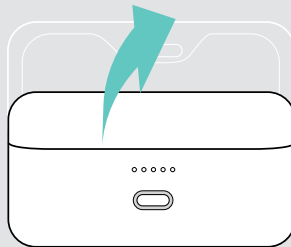
大音量で長時間聞き続けると、恒久的な聴力障害を引き起こす恐れがあります。

- > 接続先デバイスの音量を低く設定してから、イヤフォンを装着するようにしてください。
- > 大音量で長時間、聞き続けしないでください。

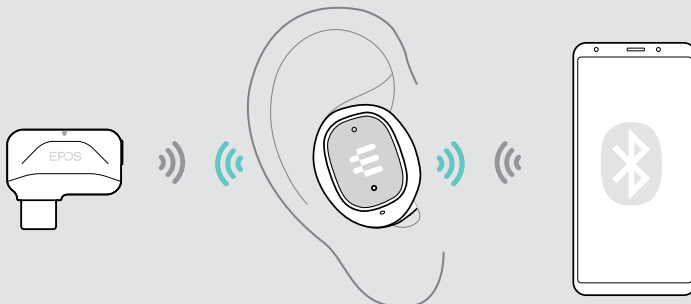
イヤフォンの電源を入れる - 自動接続する

- 1 蓋を開けると、イヤフォンの電源が入ります。
- 2 次の章を参照してください。お使いのデバイスの Bluetooth を有効にしてください。イヤフォンを耳に挿入します。
イヤフォンは自動的に最も近い Bluetooth デバイスへの接続を試みます - 次の章を参照してください。「Device connected (デバイスに接続しました)」という音声プロンプトが聞こえます。

1

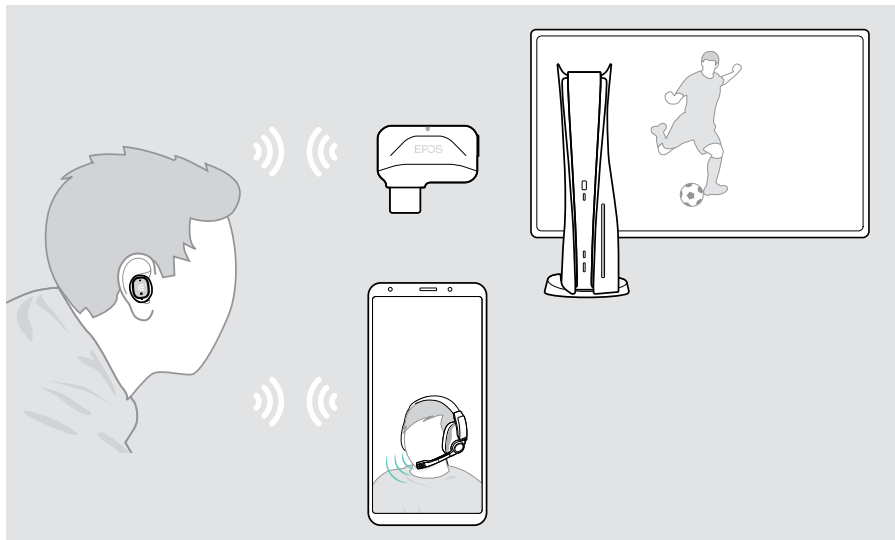


2



自動ワイヤレス接続

GTW 270 は電源を入れる際に、使用した最後の 2 台のデバイスへの接続を自動的に試みます。接続が正常に確立されると、「Dongle connected (ドングルに接続しました)」/「Device connected (デバイスに接続しました)」という音声プロンプトが聞こえます。



GTW 270 が接続するペアリング済みデバイスを見つけられない場合は、30 分後に自動的にオフになります。

2 台のデバイスへの接続が機能しない場合：

> 最新のファームウェアに更新してください。ページ18を参照してください。

ワイヤレスデバイスを手動で接続する

しばらくすると、自動検索が終了します。自動検索が終了した後にドングルや Bluetooth デバイスに接続する場合は、手動で接続する必要があります。

> Bluetooth デバイスから手動で **EPOS GTW 270** に接続します。

または

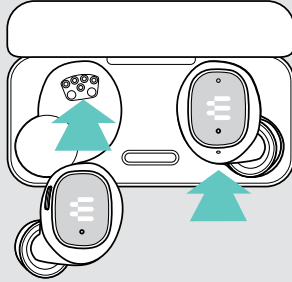
> GTW 270 の電源をオフにして再度オンにします (ページ 10 および 12 を参照してください)。

イヤフォンの電源を切る

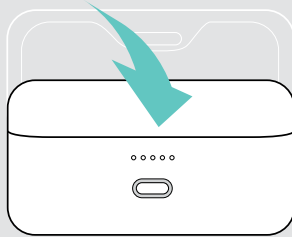
イヤフォンの定位置は、充電ケースです。イヤフォンをケースにセットし、安全に保管してください。

- 1 両方のイヤフォンをセットします。
- 2 蓋を閉じるとイヤフォンの電源が切れ、自動的に充電が始まります。バッテリーが充電されます。19ページを参照してください。

1



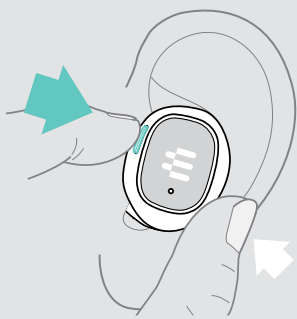
2











イヤフォンを机の上に置いたままにして音声シグナルがない状態が30分続くと、電源が自動的にオフになります。

オーディオの操作

> ボタンを押して以下の操作を行います。*



		オーディオ再生を再開
		オーディオ再生を一時停止
		次のトラックにスキップ
		前のトラックにスキップ



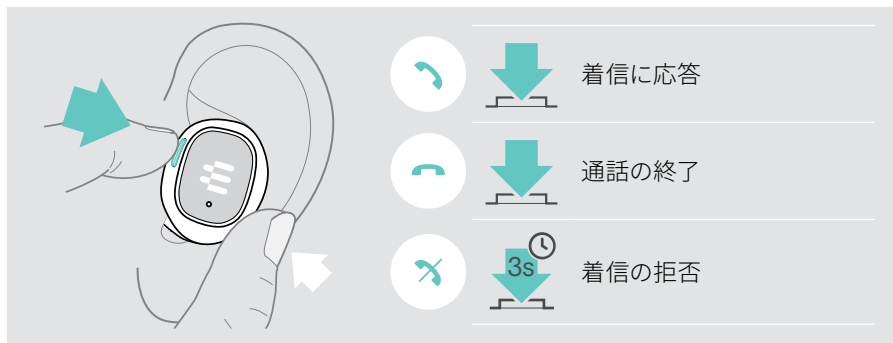
かかってきた電話に応答すると、オーディオ再生は一時停止状態になり、通話が終わると再開します（接続先のデバイスがこの機能をサポートしている場合）

*アプリケーションによって機能は異なります

通話の操作

電話をかけるには：> 接続先デバイスで通話を開始します。

> ボタンを押して以下の操作を行えます。*

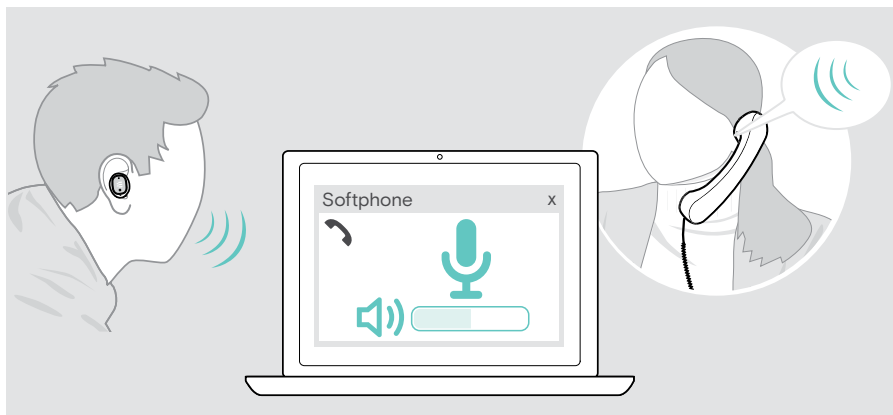


*アプリケーションによって機能は異なります

ソフトフォンのマイク (入力) 音量を調整する

> 接続先デバイスから通話を開始し、マイクの音量が適切かどうか、通話相手に確認します。

> ソフトフォン アプリまたは PC のオーディオ アプリで、マイク入力の音量を調整します。



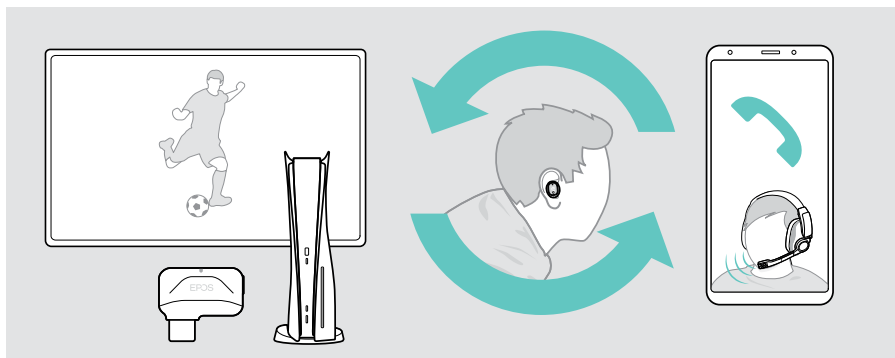
接続の切り替え

マルチポイント接続により、2 台のデバイスに同時に接続できます：

- A Bluetooth 経由のデバイスと低遅延ドングル経由のゲーミングデバイス
- B Bluetooth® デバイス2台

自動スイッチ機能

PS5 などではプレイ中にスマートフォンで着信があった場合、ノック音が聞こえます。着信に応答すると、通話を終了するまで PS5 の音がミュートになります。通話を終了すると、PS5 ゲームに戻ります。

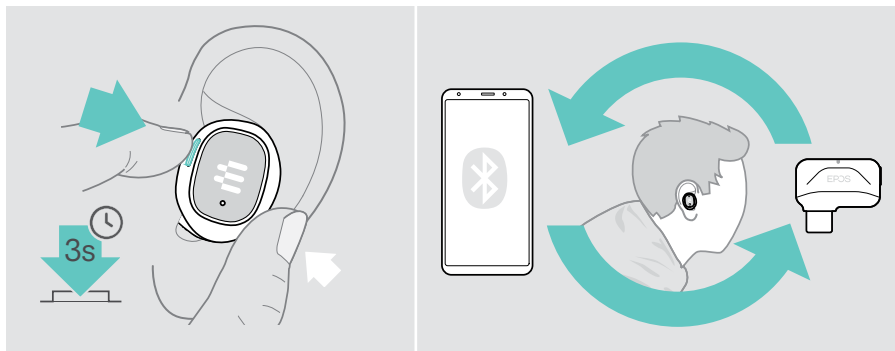


手動スイッチ機能

手動スイッチ機能を使うと、オーディオを聴くデバイスを選ぶことができます。

接続されたデバイスを切り替える方法：

- > アクティベーション音が聞こえるまで多機能ボタンを押し続けます。



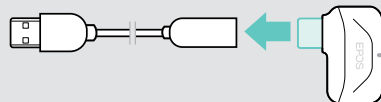
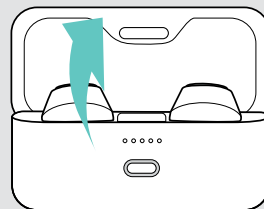
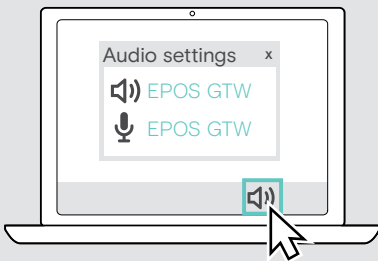
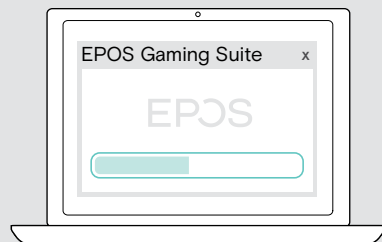
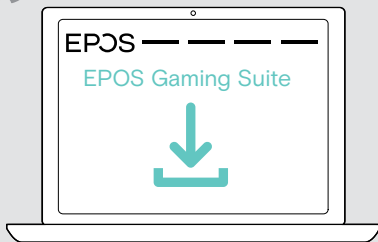
EPOS Gaming Suite のインストール

無償ソフトウェアの **EPOS Gaming Suite** を使用することで、GTW 270 Hybrid での機能が広がります。

- > eposaudio.com/gaming/downloads からソフトウェアをダウンロードして、フォルダーを解凍します。
- > インストール プロセスを開始し、プロンプトの指示が表示されたらパソコンを再起動します。
- > GTW 270 にドングルを接続します (ページ 7 を参照してください)。
- > Windows の設定を再確認し、必要に応じて EPOS GTW 270 ドングルが出力および入力デバイスとして設定されていることを確認してください。



eposaudio.com/gaming/downloads

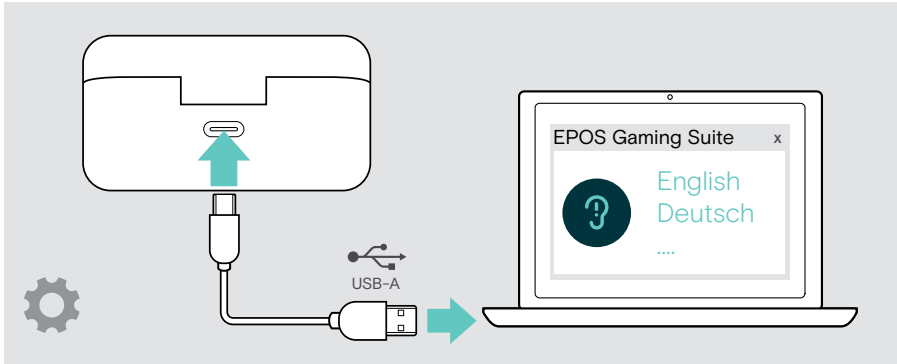


ドングルを使用する場合:

EPOS Gaming Suite を使うと、イヤフォンの追加機能を利用できます。最先端のオーディオパフォーマンスをお楽しみください。

音声プロンプトの言語の変更

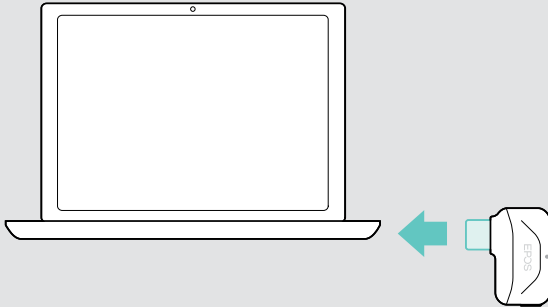
- > 充電ケースに両方のイヤフォンが収納されており、蓋が閉じていることを確認してください。
- > USB ケーブルを使って、充電ケースをパソコンに接続します。
LED が点灯します。
- > **EPOS Gaming Suite** を開始し、設定画面で言語を変更します。



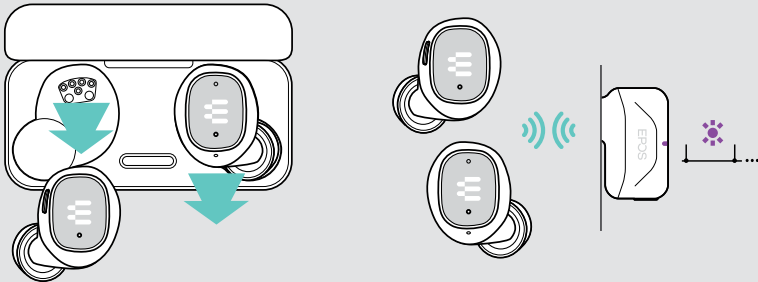
ファームウェアの更新

- 1 ドングルをお手持ちのパソコンに挿入します。
- 2 充電ケースからイヤフォンを取り出し、ドングルに接続されるまで待ちます。
ドングルのLEDが紫色に点灯します。
- 3 EPOS Gaming Suite を開始します。
新しいファームウェアがある場合は、更新手順が表示されます。

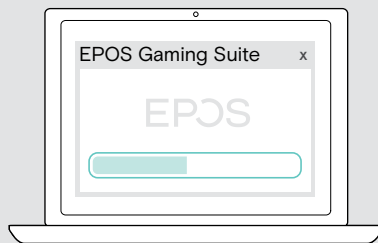
1



2



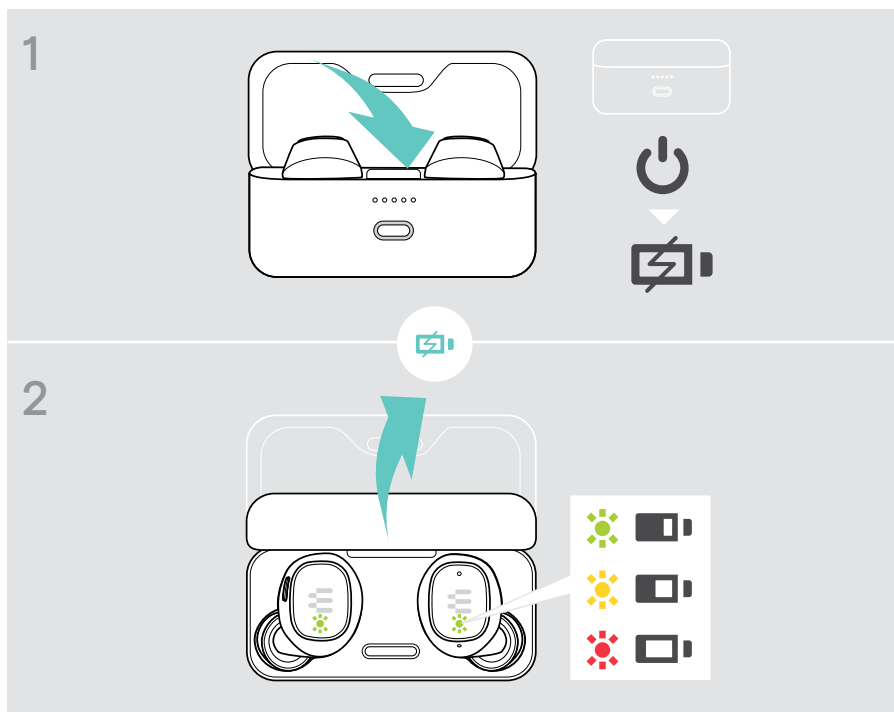
3



充電方法

イヤフォンの充電

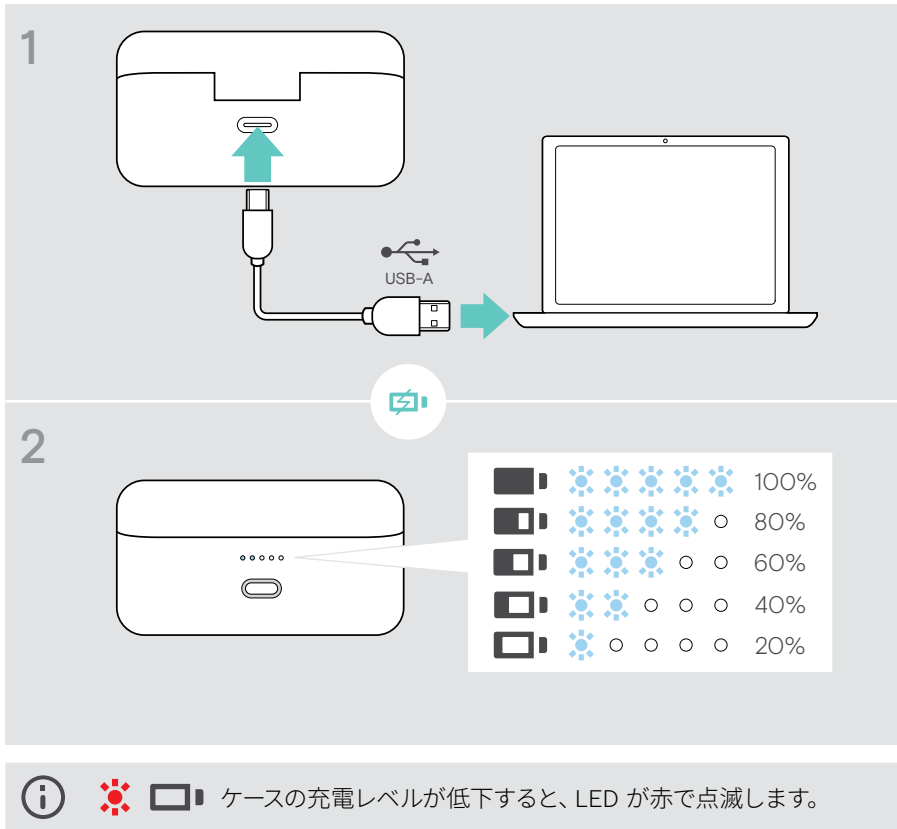
- 1 充電ケースにイヤフォンをセットして、蓋を閉じます。
充電ケースのLEDが3回点滅し、イヤフォンの電源が切れて充電が始まります。
フル充電: 1時間30分 | 高速充電: 15分 (1時間使用可能)
- 2 蓋を開けて、イヤフォンの充電ステータスを確認します。
デバイスと接続するまでは、どちらのイヤフォンも点灯します。



イヤフォンの電池残量が少なくなると、一定時間ごとにピープ音が鳴ります。

ケースの充電

- 1 充電ケースに、付属の充電ケーブルを接続します。
USB-Aプラグをノートパソコンまたは対応するACアダプターに挿入します。*
イヤフォンも同時に充電できます。
- 2 LEDで充電ステータスが示されます。
フル充電: 1時間45分 (イヤフォンと充電ケースの両方)

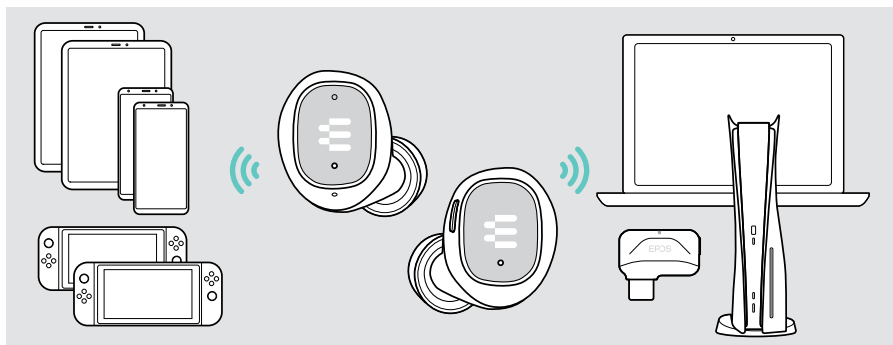


*USB 給電の電圧は 5 V (±0.25 V) 以下にしてください。

参考情報

最大 8 台のデバイスとのペアリング

GTW 270 はペアリングしたデバイスを最大 8 台まで記憶できます。9 台目のデバイスとペアリングすると、アクティビティが最も古いデバイスに代わってペアリングされます。そのデバイスと再接続するには、再びペアリングを行う必要があります。



LED インジケータの概要

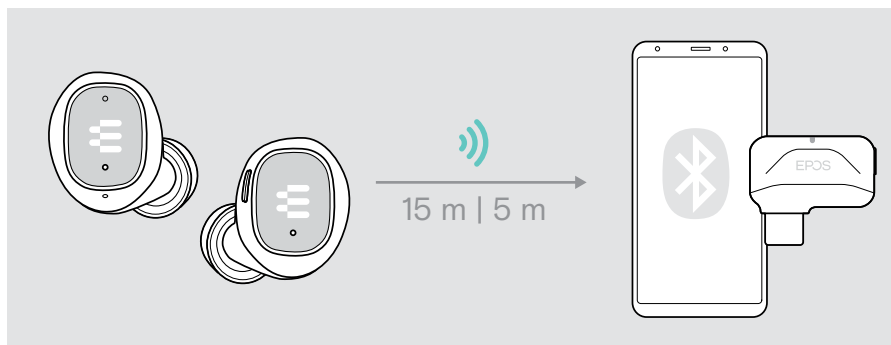
	充電レベル - 高
	充電レベル - 中
	充電レベル - 低
	バッテリーの充電中
	充電レベルが低下
	ペアリング中
	イヤフォンの検索中
	イヤフォンへの接続完了
	ペアリング中

Bluetooth またはドングルの通信範囲から離れた場合

イヤホンとデバイスが通信可能な距離は、デバイスによって異なります。通信範囲は、壁の厚さや材料など、環境的な条件にも大きく影響を受けます。Bluetooth の通信範囲は、障害物のない環境で最大 15 メートルほどです。低遅延接続の通信範囲は、最大 5メートルほどです。

音質が悪化したり、音声完全に途絶えた場合は：

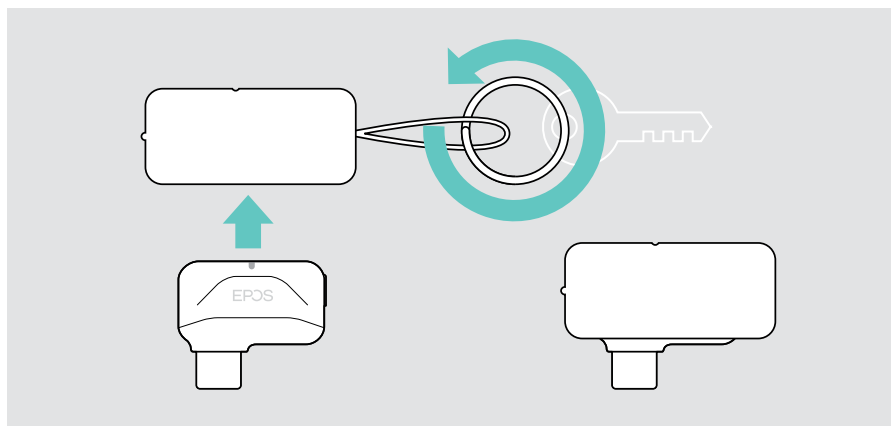
- > Bluetooth デバイスの通信範囲内に戻って、再び接続してください。



30 分後、音声シグナルがない場合、イヤホンは自動的にオフになります。

ドングルケースの使用

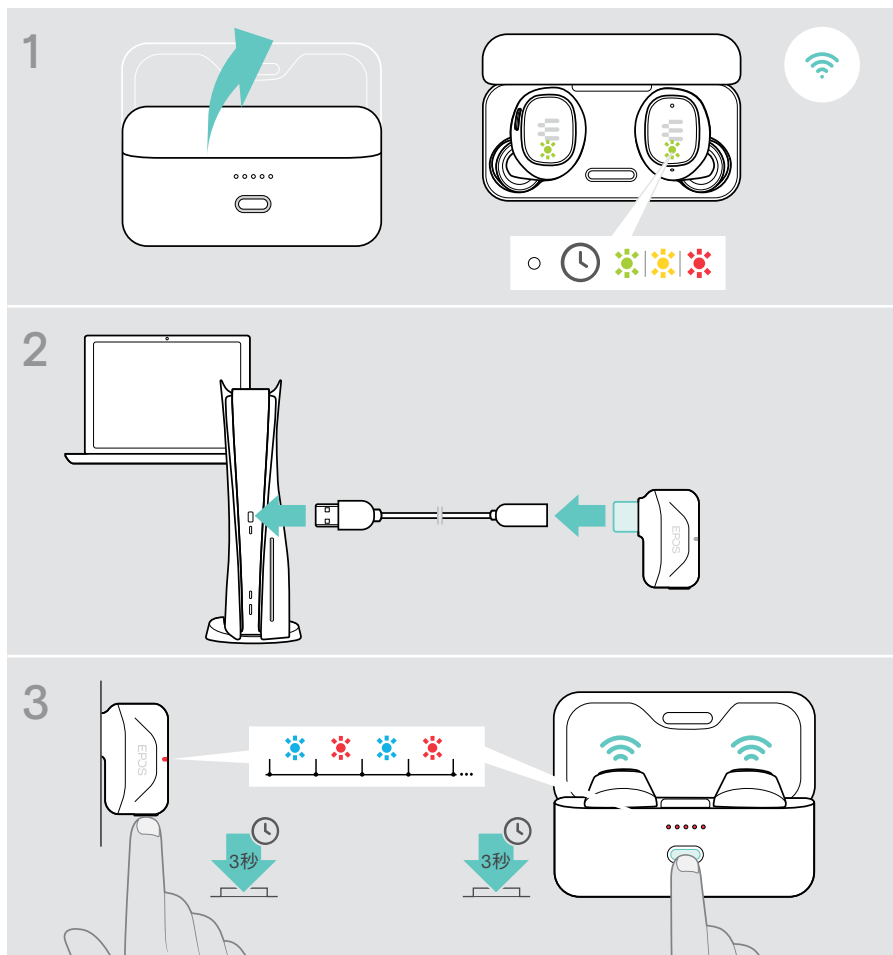
- > ドングルケースをキーホルダーなどに取り付けて。
- > その中にドングルを保管できます。



Dongle とのペアリング

Dongle はあらかじめイヤホンとペアリングされています。ペアリングしたデバイスのリストをリセットする場合は、以下の手順に従ってください。

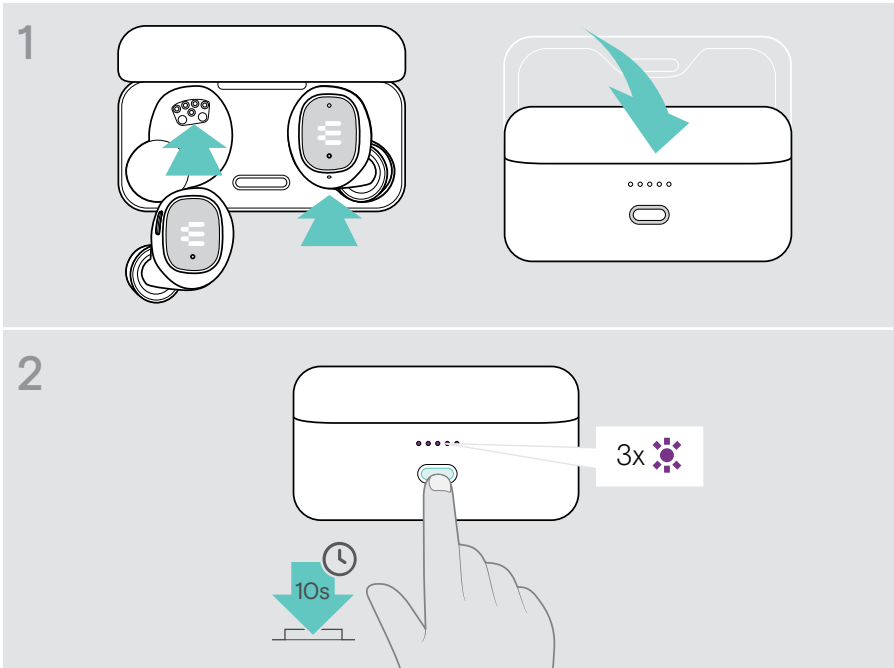
- 1 閉じた充電ケースに両方のイヤホンが収納されていることを確認後、蓋を開いてください。イヤホンの LED が点灯するまで待ちます。
- 2 延長ケーブルを使用して、Dongle を選択したゲームプラットフォームの USB-A 端子に接続します。
- 3 Dongle のボタンを長押ししてペアリングを開始します。充電ケースのボタンを長押ししてペアリングを開始します。LED が赤と青で点滅します。接続されると、Dongle の LED が紫に点灯します。



問題が発生した場合...

イヤフォンのペアリングリストを消去する (リセット)

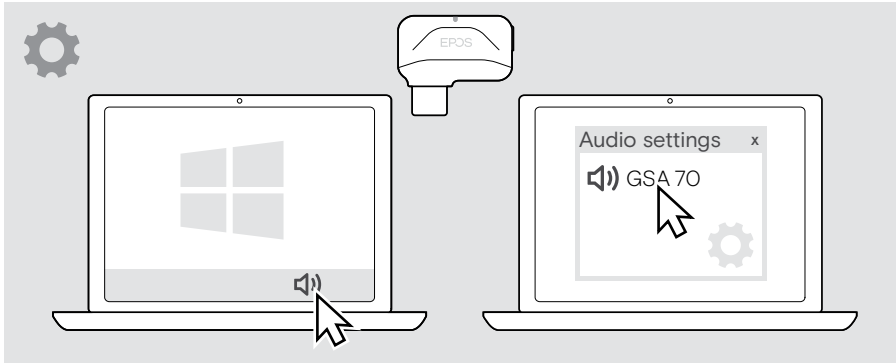
- 1 イヤフォンを充電ケースにセットして、蓋を閉じます。
- 2 ボタンを長押しして、LED が紫で 3 回点滅するまで待ちます。
ペアリング・リストが消去されます。
6 ページの手順に従って、新しいデバイスとペアリングします。



オーディオ設定の変更 - Microsoft® Windows

Windows に dongle を接続すると、通常、オーディオ設定が自動的に変更されます。dongle とイヤフォンが接続されているにも関わらず、音声が届かない場合は、以下の手順に従ってください。

- > オーディオアイコンを右クリックします。
- > 出力で GSA 70 を再生デバイスとして選択します。



イヤフォンのお手入れ

- > イヤフォンは充電ケースに収納して、大事に保管してください。
- > バッテリーの寿命や機能を長持ちさせるため、高温・低温環境での保管は避けてください（夏の車内や、冬のような気候条件など）。

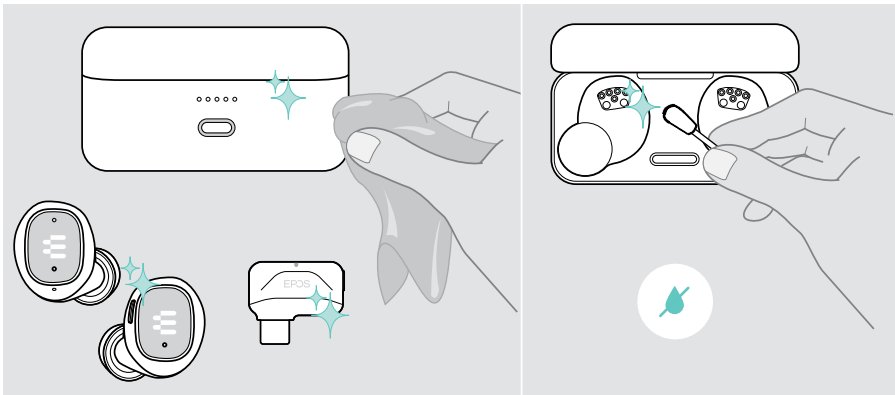
製品のお手入れ

注意

液体は製品の電子部品を損傷する恐れがあります

機器の筐体に液体が入ると、回路がショートし、電子機器を損傷する恐れがあります。

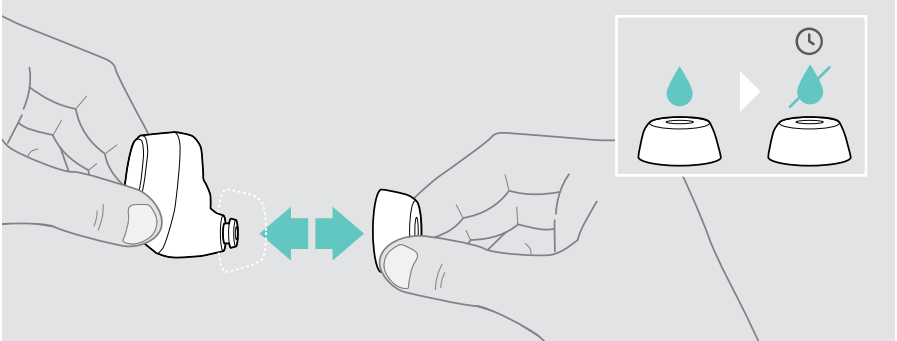
- > 製品に液体が付かないようにしてください。
 - > 洗剤や溶剤は使用しないでください。
-
- > 製品のクリーニングには、乾いた布のみを使用してください。綿棒などを使って。
 - > ケースの充電口とイヤフォンを定期的に拭いてください。



イヤーチップのお手入れ

清潔な状態を適切に保つため、イヤーチップを定期的に洗ってください。

- > イヤーチップを慎重に取り外します。
- > イヤーチップを温水で洗うか、湿らせた布で拭き、自然乾燥させます。
- > イヤーチップをステム(音が出るノズル)に押し込みます。



仕様

イヤフォン

イヤークップタイプ	カナル型
ヘッドフォン構造	ダイナミック、密閉型
サイズ (長さ x 幅 x 高さ)	23.8 x 23.2 x 23.7 mm
重量	左: 6.1 g 右: 6.6 g
ノイズ・キャンセレーション	パッシブ
接続方式	低遅延および Bluetooth® 5.1
充電ケーブル	1.5 m USB-A to USB-C ケーブル
互換性	Nintendo Switch、PC、PS4®、PS5™、スマートフォン/タブレット*
再生時間 (Bluetooth接続経由)	最大 5 時間+充電ケースで15時間延長 (充電サイクル 3 回)
低遅延ゲーミング時間 (ドングル経由)	最大 3.5 時間+充電ケースで10.5時間延長 (充電サイクル 3 回)
充電時間	1.5 時間
充電式バッテリー (内蔵)	リチウム・ポリマー / 3.7 V DC / 60 mAh
周波数特性	スピーカー: 20~20,000 Hz マイク: 100~7,500 Hz
伝送周波数	2402~2480 MHz
通信範囲	• 最大15 m (Bluetooth) • 最大5 m (低遅延)
音圧レベル	100 dB
指向性	無指向性 (オムニディレクショナル)
感度	-22 dBV/Pa @ 1 kHz

*低遅延接続は Android のみサポート

充電ケース

サイズ (長さ x 幅 x 高さ)	67.5 x 33.2 x 36.2 mm
重量	62 g
接続	USB-C
充電時間	1.75 時間
充電式バッテリー (内蔵)	リチウム・ポリマー / 3.7 V DC / 500 mAh
USB での最大充電電圧	5.25 V DC / 最大電流 500 mA

ドングル

サイズ (幅 x 高さ x 奥行)	27.5 x 23.5 x 7.5 mm
重量	2.8 g
コネクタ	USB-C 端子
接続	Bluetooth 4.2
出力電力	最大 11 dBm (EIRP)

基本情報

温度範囲	摂氏 0~40 度 / 華氏 32~104 度
相対湿度	使用時: 10~80% 収納時: 10~95%

商標

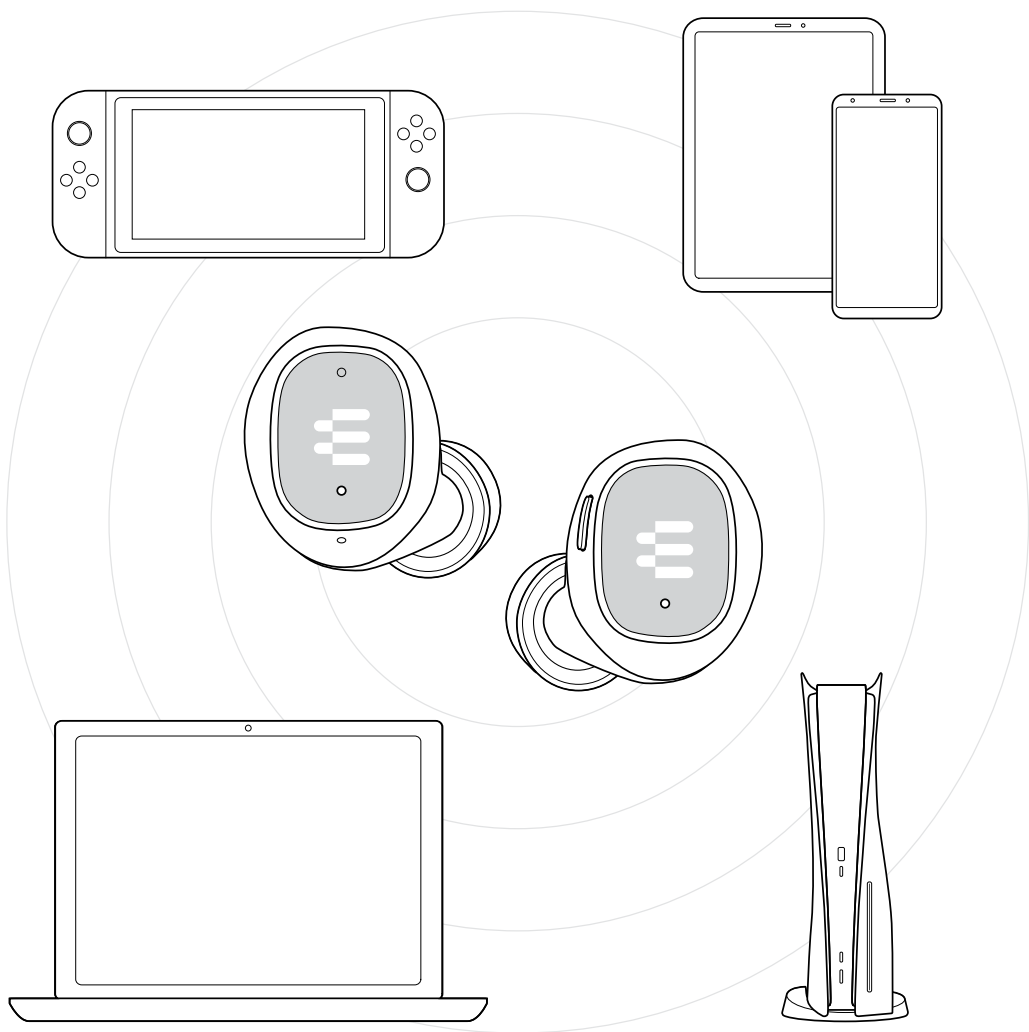
Bluetooth® のワードマークおよびロゴは、Bluetooth SIG, Inc. が所有する登録商標であり、DSEA A/S では、このマーク使用のライセンスを受けています。

USB Type-C® および USB-C® は USB Implementers Forum の商標です。

「PlayStation」 および 「PS4」 / 「PS5」 は、Sony Interactive Entertainment Inc. の登録商標です。

その他のすべての商標は、それぞれの所有者に帰属します。

EPOS



DSEA A/S

Kongebakken 9, DK-2765 Smørum, Denmark

eposaudio.com

Publ. 10/22, A04