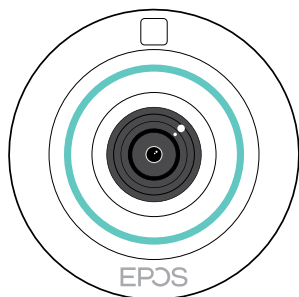


EPOS



EXPAND Vision 5

Barra de colaboración por vídeo

Guía del usuario

Model: DSWBT1

Índice

Te damos la bienvenida.....	2
Contenido de la caja.....	3
Vision 5 de un vistazo.....	4
Barra de colaboración por vídeo de un vistazo.....	4
Los LED de un vistazo.....	5
Colocación/montaje del Vision 5.....	6
Opciones de instalación.....	6
A Montaje del producto en la pared.....	7
B Colocación del producto sobre un escritorio.....	8
Conexión/preparación de dispositivos.....	9
Retirada/colocación de la cubierta.....	9
Posibilidades de conexión.....	10
1 Conexión de una pantalla.....	12
2 Conexión a una red.....	13
3 Conexión a la fuente de alimentación eléctrica.....	14
4 Conexión de un control.....	15
Uso de EXPAND Vision 5 en modo USB (BYOD).....	17
Conexión de un portátil para compartir contenido.....	18
Conexión de otros accesorios.....	19
Aspectos básicos del uso habitual.....	20
Ajuste de la cámara.....	20
Modificar el volumen.....	23
Desactivar/activar el sonido del micrófono.....	23
Acceder a reuniones/llamadas.....	24
Compartir contenido en una reunión.....	25
Información útil.....	27
Uso de un candado Kensington® opcional.....	27
Modo de espera y reactivación.....	28
Uso de los botones de privacidad.....	30
Cambio de los ajustes de Vision 5.....	31
Mantenimiento y productos de actualización.....	32
Limpieza de los productos.....	32
Actualización del firmware.....	32
Si surge algún problema.....	33

Te damos la bienvenida

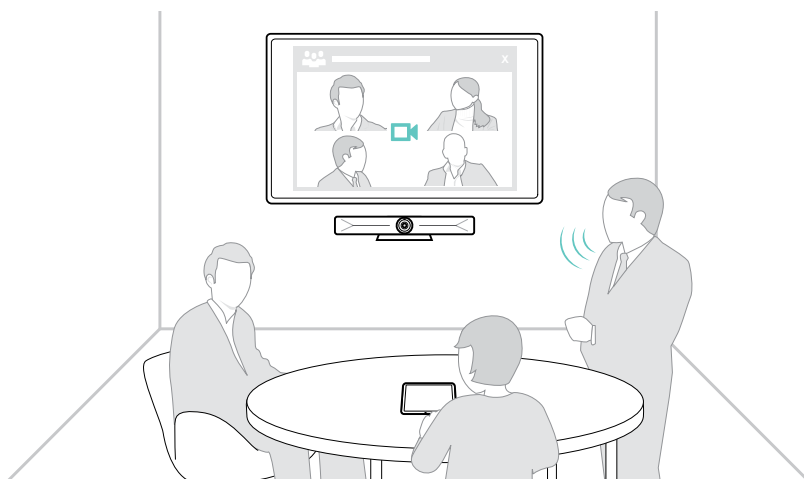
Conferencias de mayor calidad

Lleva tus videoconferencias a un nivel totalmente nuevo con EXPAND Vision 5 para salas de conferencias pequeñas y medianas.

Una potente barra de vídeo todo en uno con un excelente rendimiento de audio y un vídeo de gran nitidez gracias a los dos altavoces integrados y los cuatro micrófonos.

Fácil de configurar, ofrece opciones de montaje flexibles, facilita la organización de los cables y cuenta con funciones electromecánicas de paneo/inclinación para una instalación óptima.

Aprovecha su capacidad de procesamiento integrada para ejecutar aplicaciones UC de forma nativa para una experiencia de usuario perfecta.



Para ver las instrucciones de seguridad, consulta la guía de seguridad.



Consulta la ficha técnica disponible en eposaudio.com para obtener más información.

Marcas comerciales

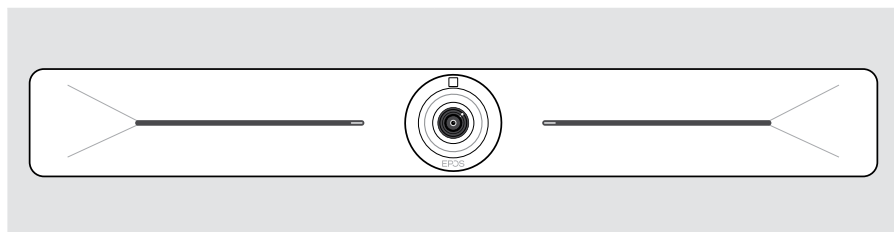
La marca denominativa y los logotipos de Bluetooth® son marcas comerciales registradas de Bluetooth SIG, Inc. Todo uso de dichas marcas por parte de DSEA A/S tiene autorización.

USB Type-C® y USB-C® son marcas comerciales en propiedad de USB Implementers Forum.

Kensington es una marca comercial registrada en propiedad de ACCO Brands. Kensington The Professionals' Choice es una marca comercial de ACCO Brands.

Las demás marcas comerciales pertenecen a sus respectivos propietarios.

Contenido de la caja

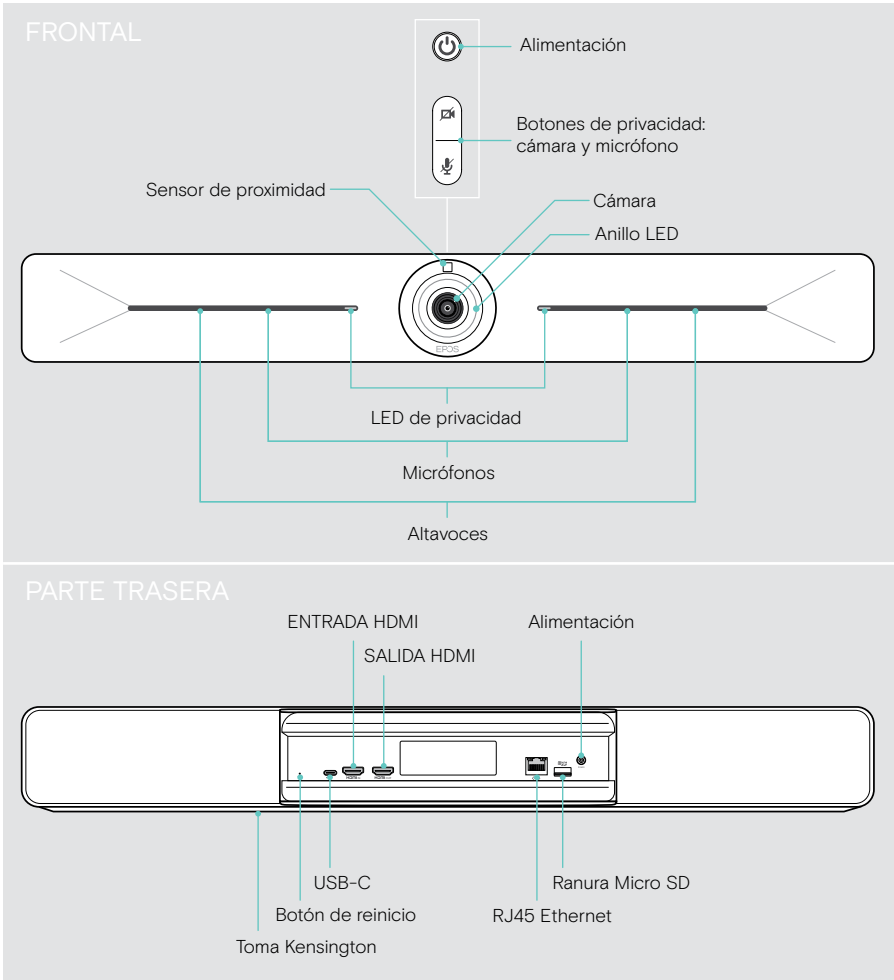


Nueva barra de colaboración en vídeo **EXPAND Vision 5**


	<p>Cable HDMI</p>
	<p>Fuente de alimentación</p>
	<p>Adaptadores específicos para las diferentes regiones UK, EU, AU, US, IN</p>
	<p>Accesorios de montaje en pared Placa de montaje Tacos* Tornillos para los tacos</p> <p>*Distintos tipos de pared pueden requerir tacos específicos</p>
	<p>Guía rápida Guía de seguridad Hoja de conformidad</p>

Vision 5 de un vistazo

Barra de colaboración por vídeo de un vistazo



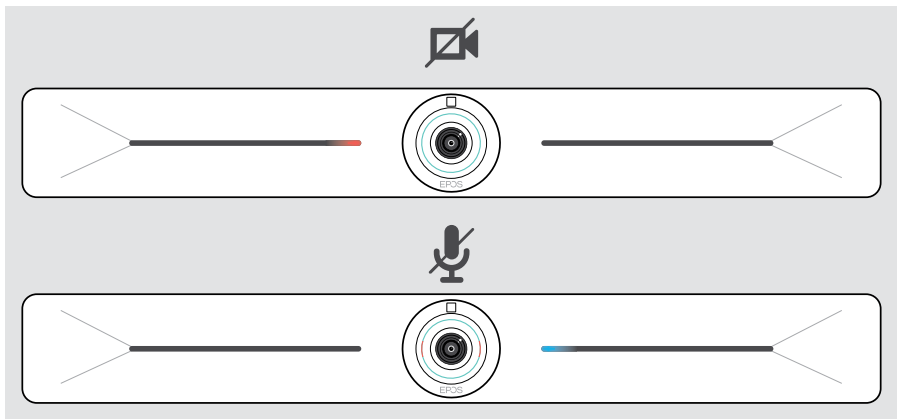
Los LED de un vistazo

	Conectado		Modo de espera
	Desconectado/no conectado a la red eléctrica		

Durante una reunión

		Cámara activa			Cámara inactiva
		Micrófono no silenciado			Micrófono no silenciado
		Cámara activa			Cámara inactiva
		Micrófono silenciado			Micrófono silenciado

Modo de privacidad Cámara/micrófono (véase la página 30)

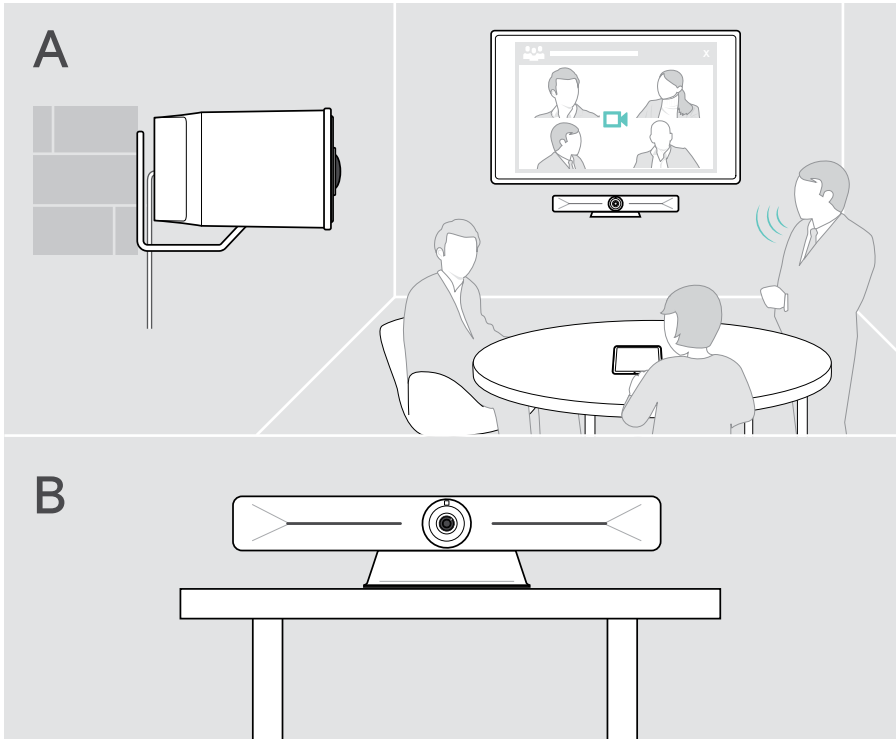


Colocación/montaje del Vision 5

Opciones de instalación

La barra de colaboración puede:

- **A** montarse en la pared
- **B** colocarse sobre un escritorio (accesorio opcional: soporte de mesa)



A Montaje del producto en la pared



PRECAUCIÓN

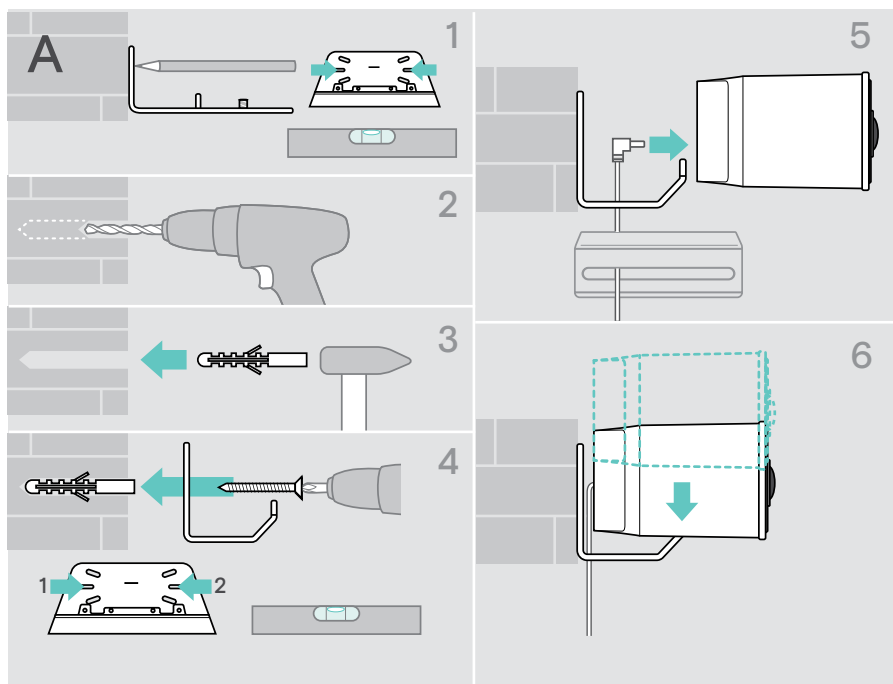
¡Peligro de accidentes o daños!

La perforación de cables, por ejemplo, puede provocar accidentes.

> Comprueba si hay cables o tuberías en la pared.

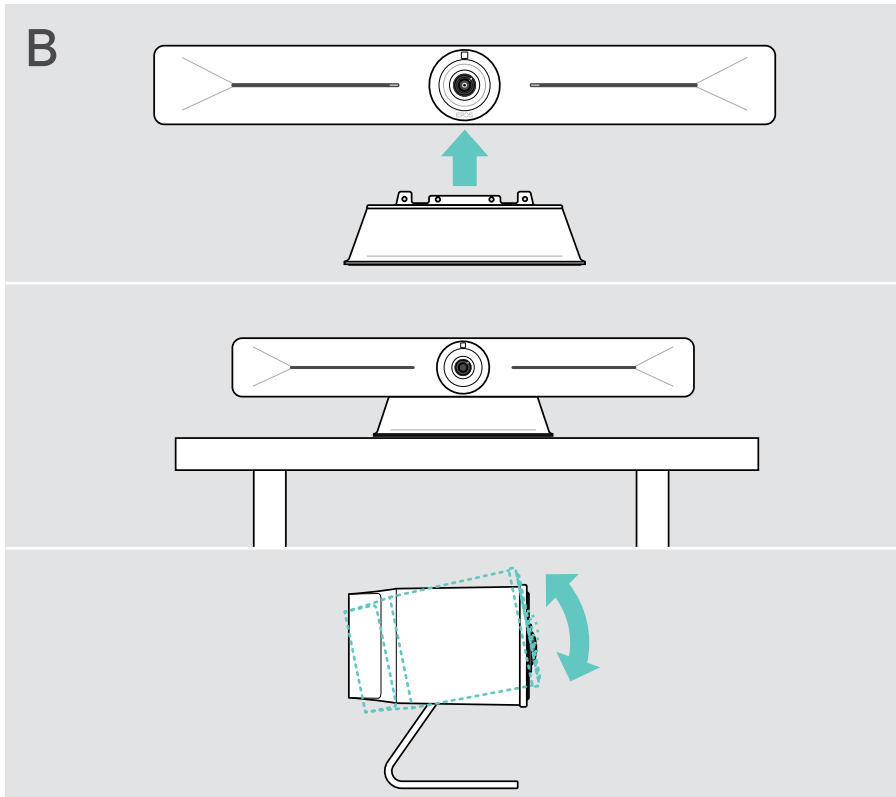
Este tipo de pared es solo un ejemplo, otros tipos de pared pueden necesitar un montaje diferente.

- 1 Elige una posición teniendo en cuenta que la **cámara debe estar a la altura de los ojos de los participantes en la reunión**. Sujeta la placa de montaje contra la pared, equilíbrela y añade dos marcas.
- 2 Perfora dos o cuatro orificios.
- 3 Inserta los tacos.
- 4 Sujeta la placa de montaje contra la pared y fíjala con los tornillos. Empieza por el izquierdo y equilíbrela con el otro tornillo.
- 5 Sujeta la barra de colaboración y conecta los cables que sean necesarios, ya que el espacio es pequeño cuando el dispositivo queda montado > véase la página 9.
- 6 Coloca la barra de colaboración y aprieta los tornillos.



B Colocación del producto sobre un escritorio

- > Encaja el soporte de mesa (accesorio opcional: Vision 5 - TTM 01).
- > Coloca la barra de colaboración sobre tu escritorio.
- > Mantén pulsado el soporte y gira la barra de colaboración para que apunte hacia la posición de los participantes en la reunión.



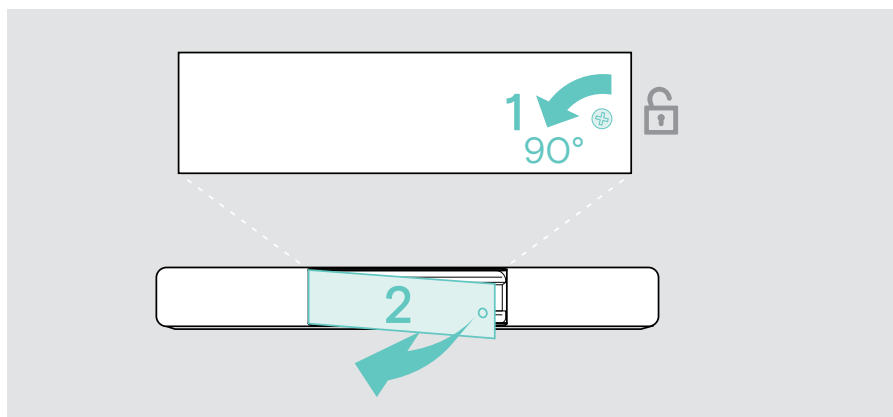
Conexión/preparación de dispositivos

Retirada/colocación de la cubierta

PRECAUCIÓN

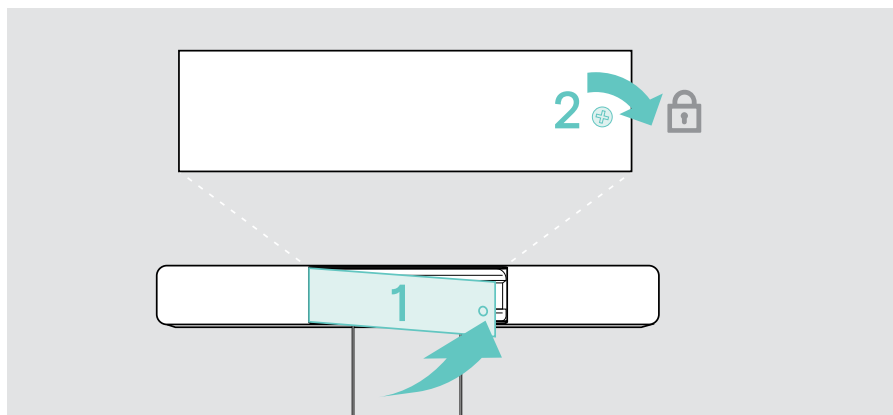
¡Peligro de doblamiento de cables!

- > Vuelve a colocar siempre la cubierta, ya que proporciona un alivio de tensión para los cables conectados.
- > Gira el tornillo 90° en sentido contrario a las agujas del reloj para desbloquear la cubierta y retirarla.



Después de haber conectado tus dispositivos:

- > Coloca la cubierta y gira el tornillo en el sentido de las agujas del reloj para bloquearla.



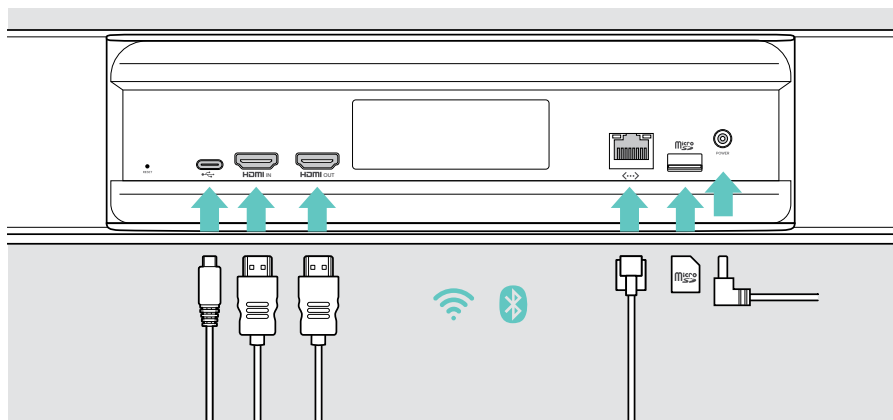
Posibilidades de conexión

La barra de colaboración funciona como una solución todo en uno. Solo necesitas una pantalla, acceso a Internet y una solución UC.


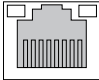
Conexiones y acciones necesarias Página

1	Pantalla	12
2	Red	13
3	Fuente de alimentación	14
4	Emparejar EXPAND Control o un mando a distancia También puedes utilizar el producto como dispositivo USB, por ejemplo, si tu proveedor de UC no es compatible con EXPAND Vision 5 (consulta la página 17).	15




Además de los dispositivos enumerados, puedes conectar una amplia variedad de dispositivos de entrada y salida diferentes a la barra de colaboración mediante los puertos que se muestran a continuación.



Opciones de red Página

	Wi-Fi	13
 <...>	Ethernet	

Dispositivos con cable y opciones de tarjeta de memoria Página

	USB-C:	
	• Dispositivo de audio	18
	• Teclado/ratón	18
	• Pantalla: utilízala como dispositivo USB	12
	• Portátil: utilízalo como dispositivo USB	17
	Entrada HDMI:	
	• Portátil: utilízalo para compartir contenido	18
	Salida HDMI:	
	• Pantalla	12
	Micro SD:	
	• Tarjeta de memoria Micro SD: ampliación del almacenamiento interno	18

1 Conexión de una pantalla

Puedes conectar una o dos pantallas mediante:



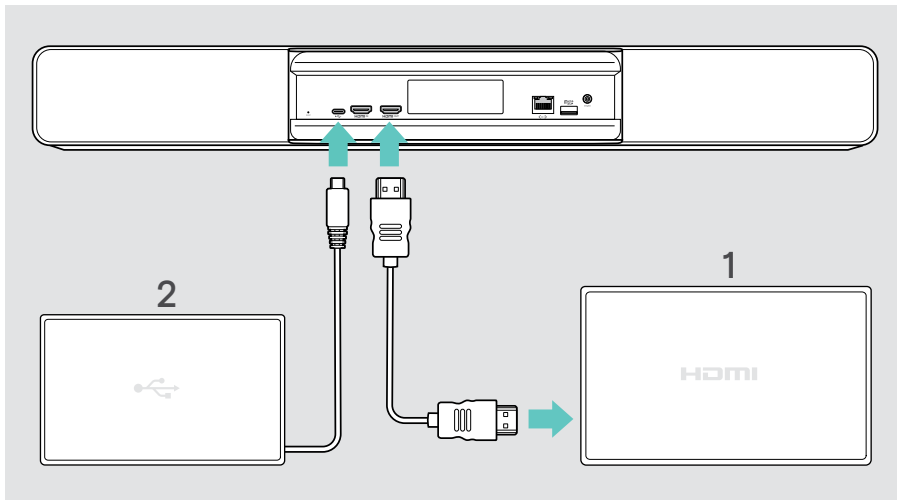
SALIDA HDMI: pantalla principal/interfaz de pantalla táctil

- > Conecta el cable HDMI incluido a la salida **HDMI OUT** y a tu pantalla.



USB-C: pantalla secundaria/interfaz de pantalla táctil

- > Conecta un cable USB-C a la toma USB-C y a la pantalla.



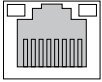
2 Conexión a una red

La barra de colaboración requiere acceso a Internet. Puedes conectarla a una red mediante:



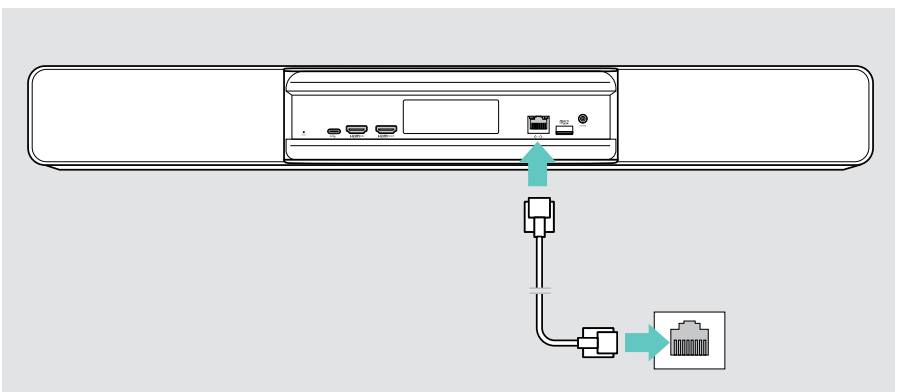
Wi-Fi:

- > Conéctala a tu red Wi-Fi.



Ethernet:

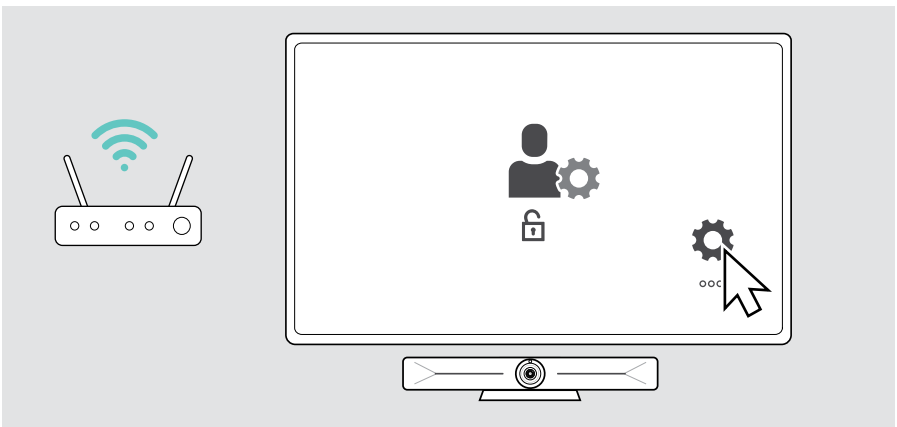
- > Conecta un cable LAN al puerto de Ethernet.



Conexión a una red Wi-Fi

Tras activar la barra de colaboración y la pantalla:

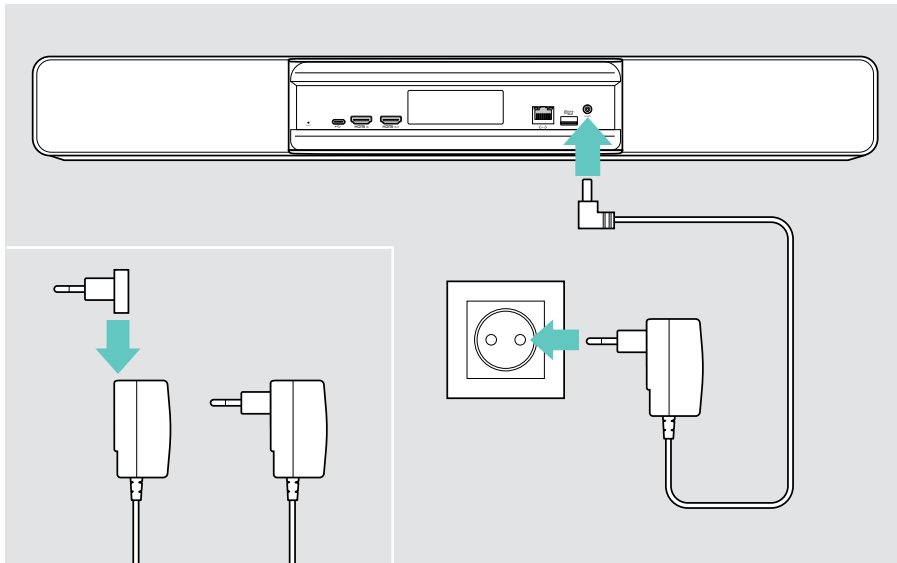
- > Accede al menú [Ajustes](#) > [Ajustes del dispositivo](#) > [Wi-Fi](#) para configurar tu conexión Wi-Fi. La configuración del administrador está protegida por contraseña.



3 Conexión a la fuente de alimentación eléctrica



- > Selecciona un adaptador específico de la región que sea adecuado y acóplalo.
- > Conecta la fuente de alimentación a la conexión de suministro eléctrico (**Power**) y a la toma de corriente. La barra de colaboración se enciende. El anillo LED se iluminará en verde menta.



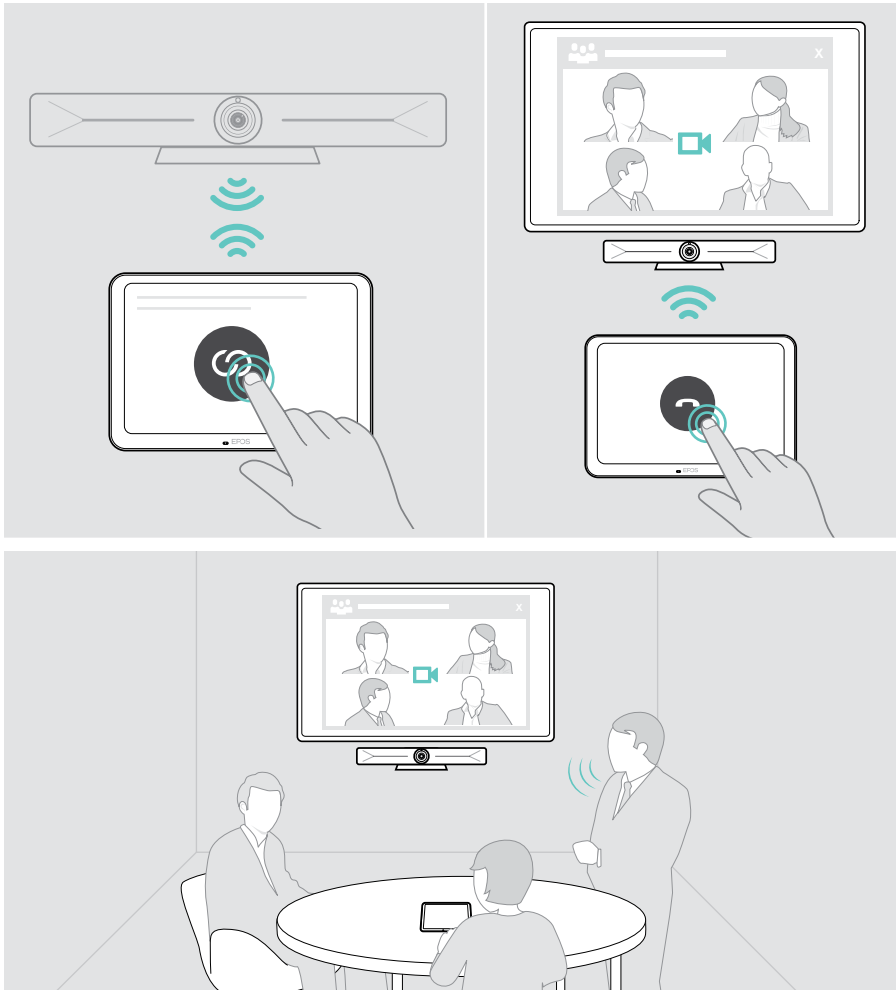
4 Conexión de un control

Si no utilizas una pantalla táctil, necesitas un control, por ejemplo, EPOS EXPAND Control con pantalla táctil o el mando a distancia VISION-RC 01T.

Conexión de EXPAND Control

Para establecer una conexión entre EXPAND Control y Vision 5:

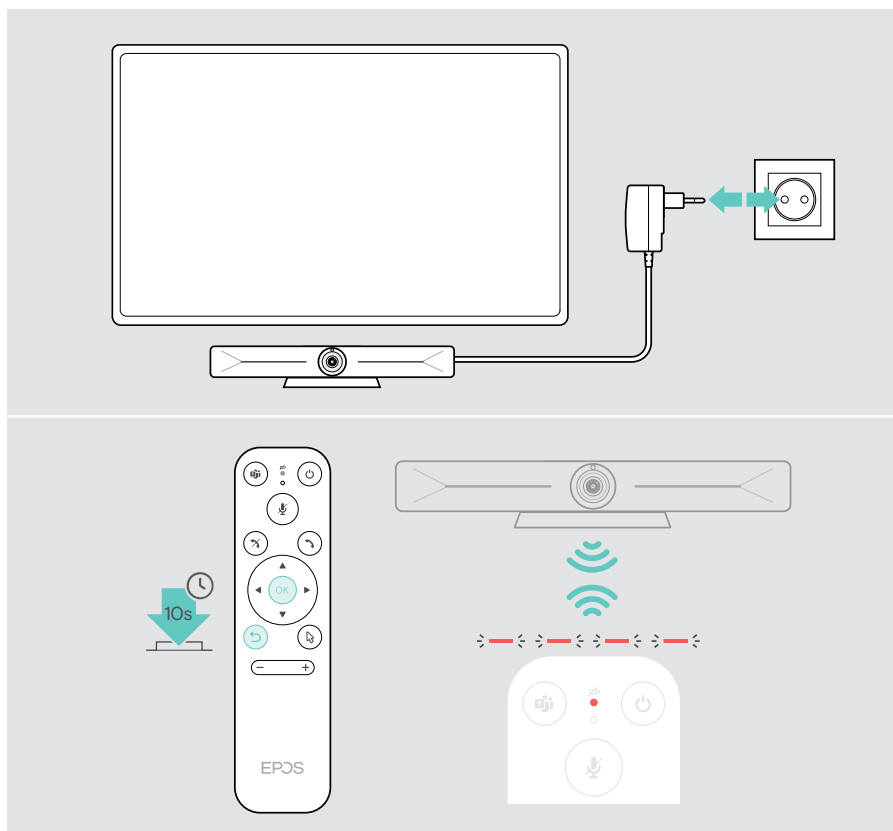
- > Sigue los pasos indicados en la guía del usuario de EXPAND Control.



Conexión del mando a distancia VISION-RC 01T (solo para Microsoft Teams)

Para Microsoft Teams, puedes usar el cómodo EXPAND Control o el mando a distancia.

- > Desenchufa y vuelve a enchufar la fuente de alimentación para reiniciar la barra de colaboración.
- > Mantén pulsados simultáneamente los botones BACK y OK del mando a distancia hasta que el LED de emparejamiento parpadee en rojo de forma continua. En cuanto se reinicie la barra de colaboración, el mando a distancia se emparejará automáticamente y el LED del mando a distancia se apagará.



Uso de EXPAND Vision 5 en modo USB (BYOD)

Si tu proveedor de UC no es compatible con EXPAND Vision 5:

- > Utiliza tu portátil y el EXPAND Vision 5 como dispositivo USB para las reuniones.
- > Gestiona la reunión con tu portátil en lugar de con EXPAND Control o el mando a distancia.



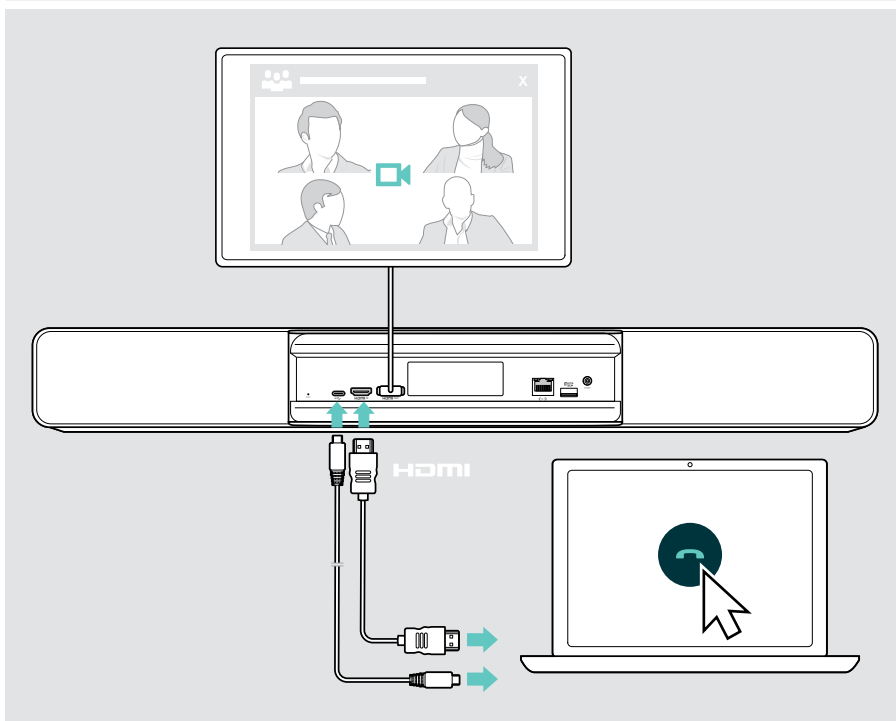
USB-C:

- > Conecta un cable USB del portátil a la toma USB-C de la EXPAND Vision 5.



Entrada HDMI:

- > Conecta un cable HDMI del ordenador portátil a la toma **HDMI IN** del EXPAND Vision 5.



Conexión de un portátil para compartir contenido



Entrada HDMI:

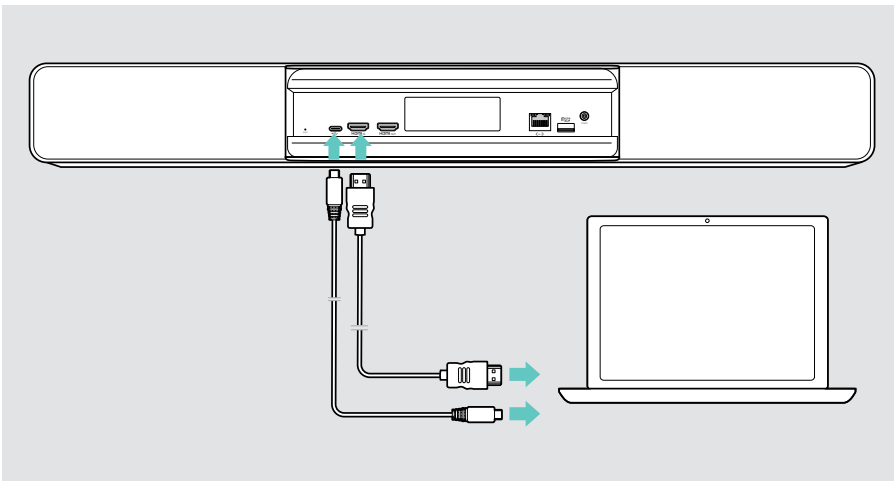
- > Conecta un cable HDMI a la entrada **HDMI IN** y a tu ordenador portátil.



USB-C:



- > Conecta un cable USB-C a la toma USB-C y a tu portátil.



Para saber cómo compartir contenido, consulta la página 25.

Conexión de otros accesorios

Puedes conectar otros accesorios, p. ej., para la navegación.

USB-C:

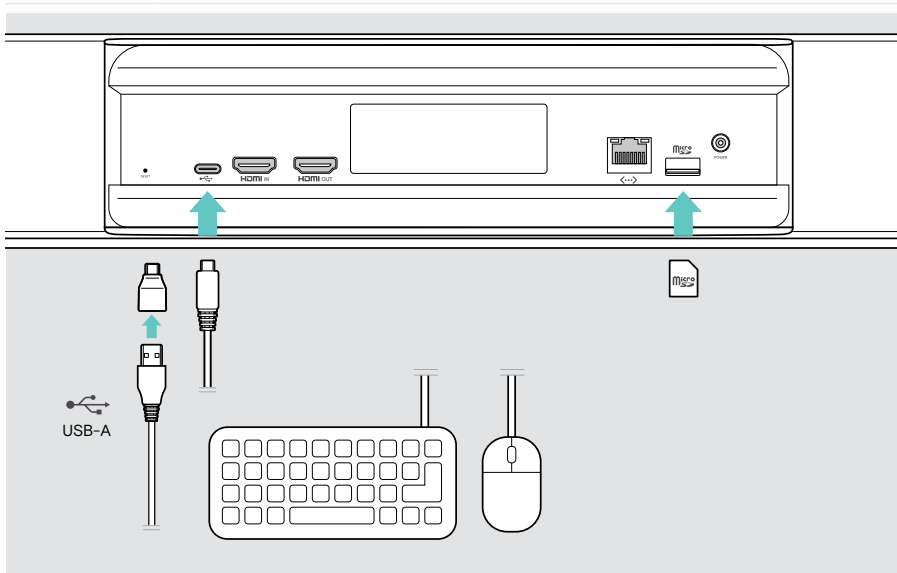


- > Conecta tu dispositivo USB con un cable (teclado, ratón, interfaz de pantalla táctil). Para dispositivos USB-A, utiliza p. ej. el adaptador EPOS USB-A a USB-C®.

Micro SD:



- > Inserta una tarjeta Micro SD para la ampliación del almacenamiento interno.



Aspectos básicos del uso habitual

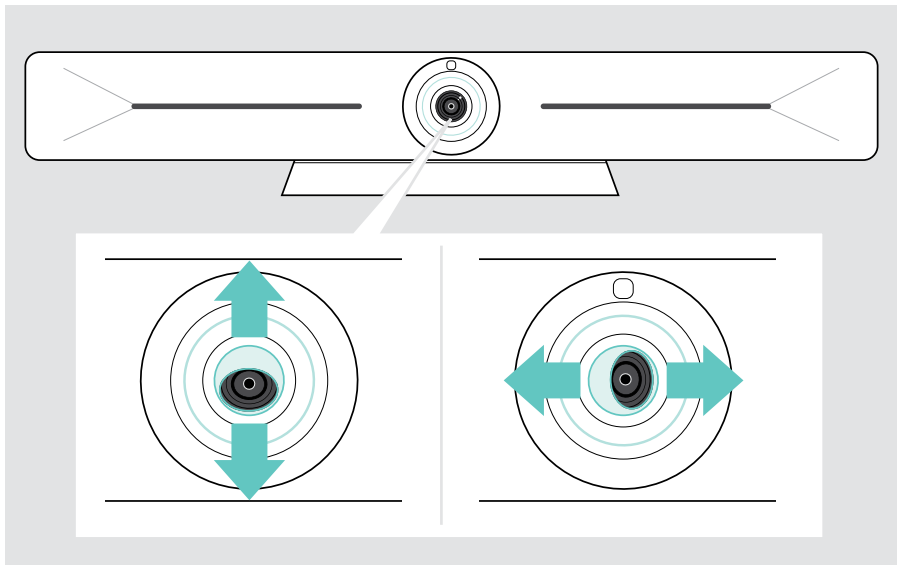


La **barra de colaboración** se activa automáticamente en cuanto se conecta a la alimentación eléctrica. Los indicadores LED se iluminarán en verde menta.

Si se ilumina en rojo, el aparato está en estado de espera (véase la página 20).

Ajuste de la cámara

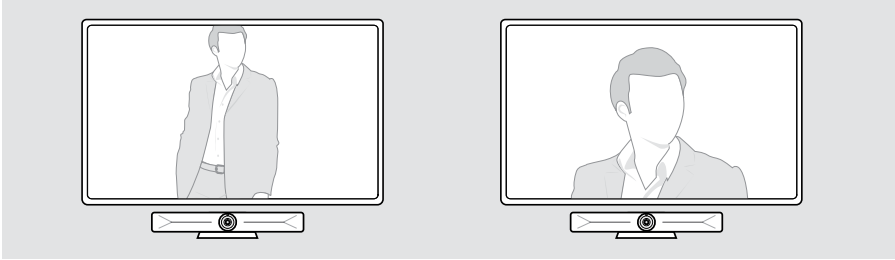
La lente de la cámara es móvil y puede ajustarse a través del menú de ajustes (véase la página siguiente).



Uso de la función paneo/inclinación/zoom (PTZ) de la cámara

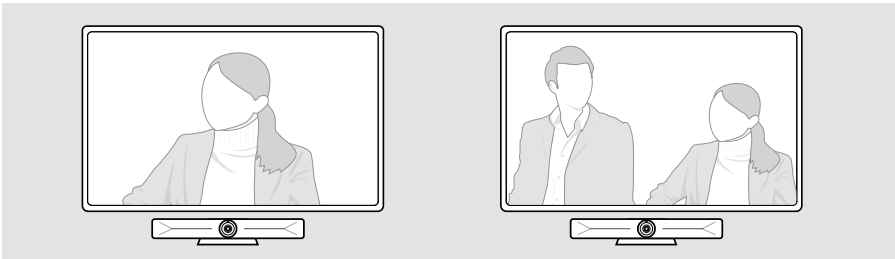
Puedes ajustar la posición de la cámara y el nivel de zoom digital para grabar de forma óptima el espacio de reunión.

- > Accede al menú **Ajustes** > **Ajustes del dispositivo** > **Controles de cámara** para ajustarla.

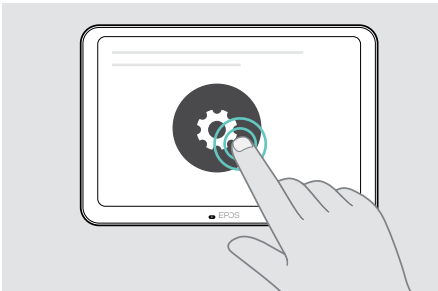


Activación de la función de encuadre inteligente

La barra de colaboración está equipada con una función de encuadre inteligente, hecha posible gracias a la tecnología EPOS AI™. Esta función enmarca automáticamente la imagen y ajusta el zoom digital para capturar eficazmente a los participantes en la reunión. El encuadre inteligente mantiene las caras de los participantes en el centro. La función está desactivada de forma predeterminada.



Puede activar la función de encuadre inteligente **antes** o **durante una reunión**.

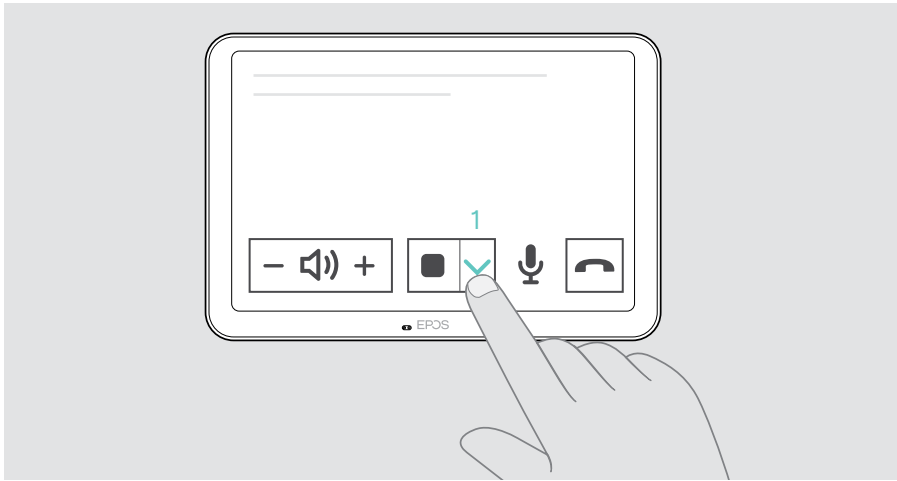


Para activarla **antes de una reunión**:

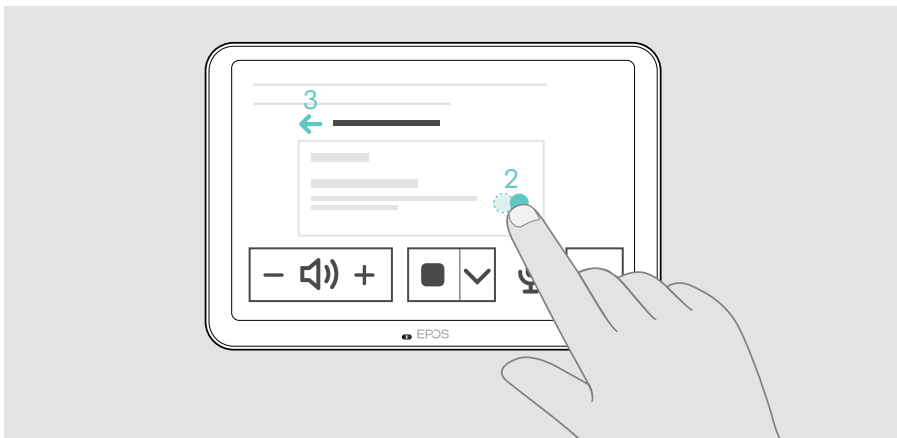
- > Toque **... Más** > **Ajustes** (EXPAND Control).
- > Active la función de encuadre inteligente en el menú **Ajustes: Ajustes del dispositivo** > **Controles de cámara**.

Para activarla **durante una reunión** (solo EXPAND Control):

- 1 Toque la flecha pequeña. Aparecerá la ventana de ajustes de la cámara de la sala.



- 2 Active la opción **Room framing** (Marco de la sala) moviendo el control deslizando de la derecha.
- 3 Toque la flecha para cerrar la ventana.



Modificar el volumen



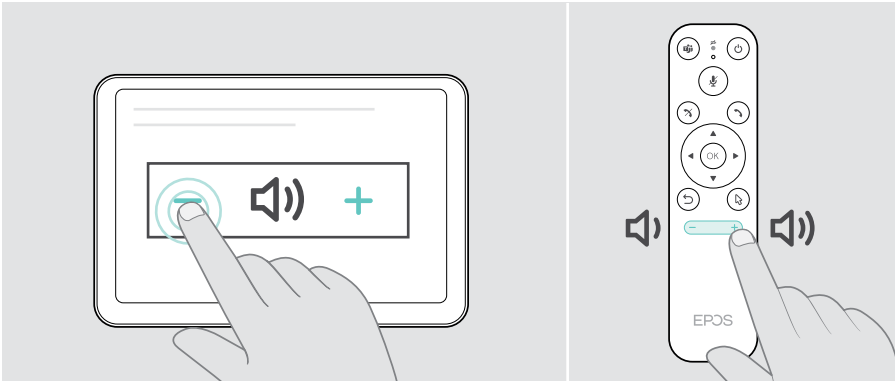
PRECAUCIÓN

¡Riesgo de lesiones auditivas!

Escuchar sonidos a niveles altos de volumen durante largos períodos de tiempo puede provocar trastornos auditivos permanentes.

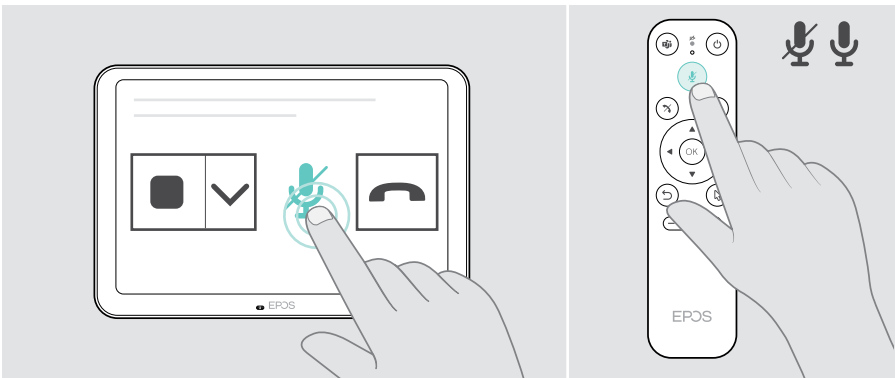
- > No te expongas continuamente a niveles altos de volumen.

- > Ajusta el volumen de una reunión con EXPAND Control o el mando a distancia.



Desactivar/activar el sonido del micrófono

- > Desactiva o activa el micrófono en una reunión mediante EXPAND Control o el mando a distancia.

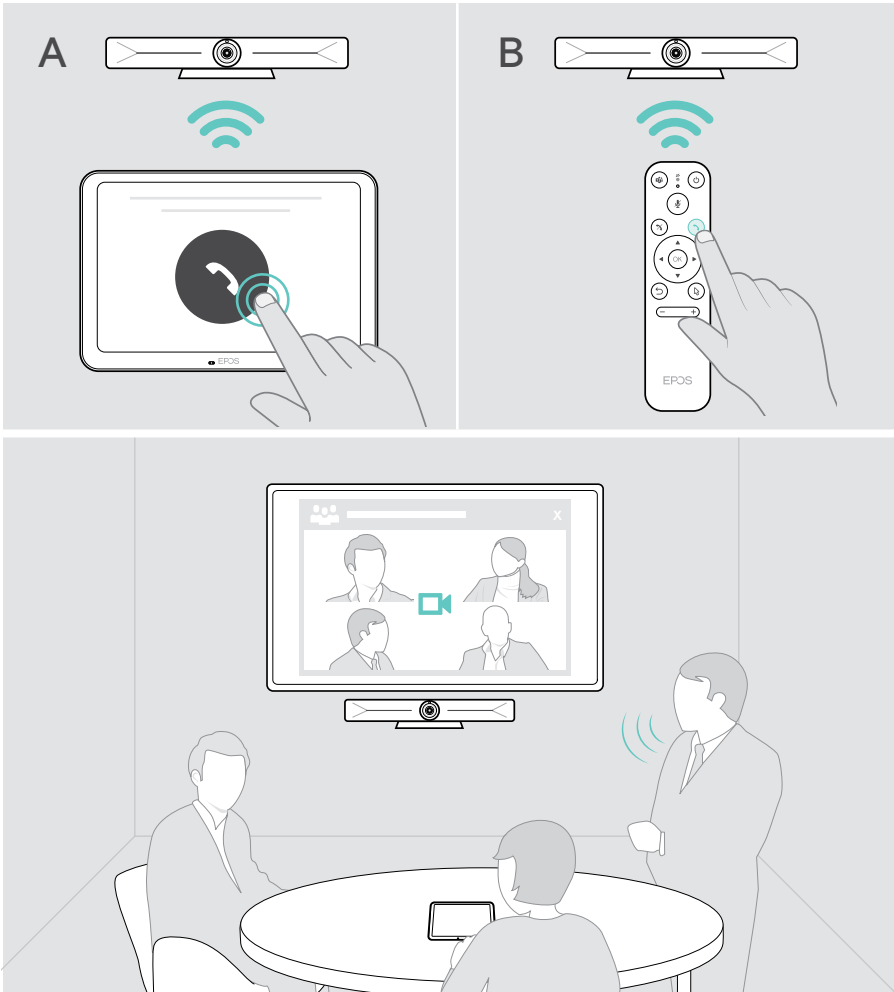


Acceder a reuniones/llamadas

> Únete a tu videoconferencia con EXPAND Control o el mando a distancia.



Si utilizas el producto como una cámara web USB (ordenador portátil conectado mediante un cable USB-C), únete a través de la solución UC instalada en tu portátil.



Compartir contenido en una reunión

Puedes compartir tu contenido a través de tu proveedor de UC en línea (sin un cable adicional) o a través de un cable HDMI conectado. También es posible utilizar Miracast para compartir contenido local.

Compartir contenido desde tu ordenador portátil en línea

Mientras estás en una reunión:

- > Inicia el uso compartido de la pantalla a través de tu solución UC.



Compartir contenido desde tu portátil a través de HDMI/USB-C



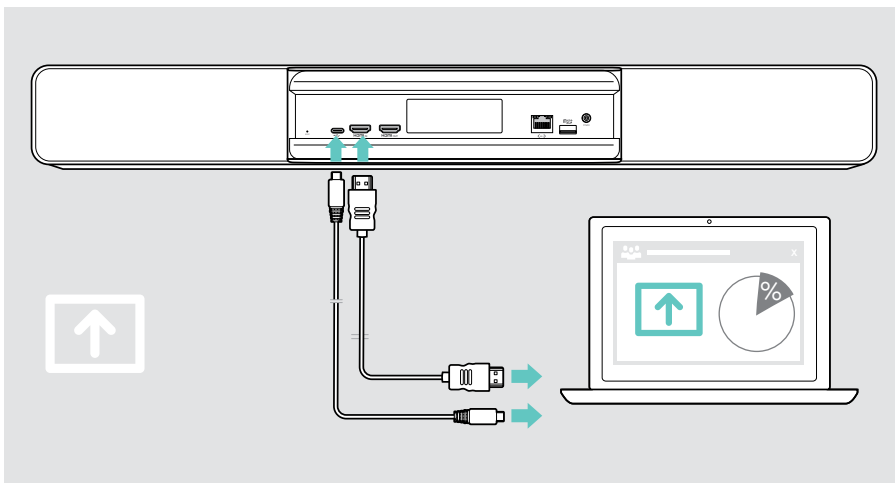
Entrada HDMI:

- > Conecta un cable HDMI a la entrada **HDMI IN** y a tu ordenador portátil.
- > Inicia el uso compartido de la pantalla a través de tu solución UC.



USB-C:

- > Conecta un cable USB-C a la toma USB-C y a tu portátil.



Duplicar la pantalla

Puedes utilizar Miracast para mostrar el contenido en la pantalla conectada, por ejemplo, utilizando la función «Proyector» en Windows.



Esta función es para compartir contenido local, no para compartir contenido en videoconferencias.

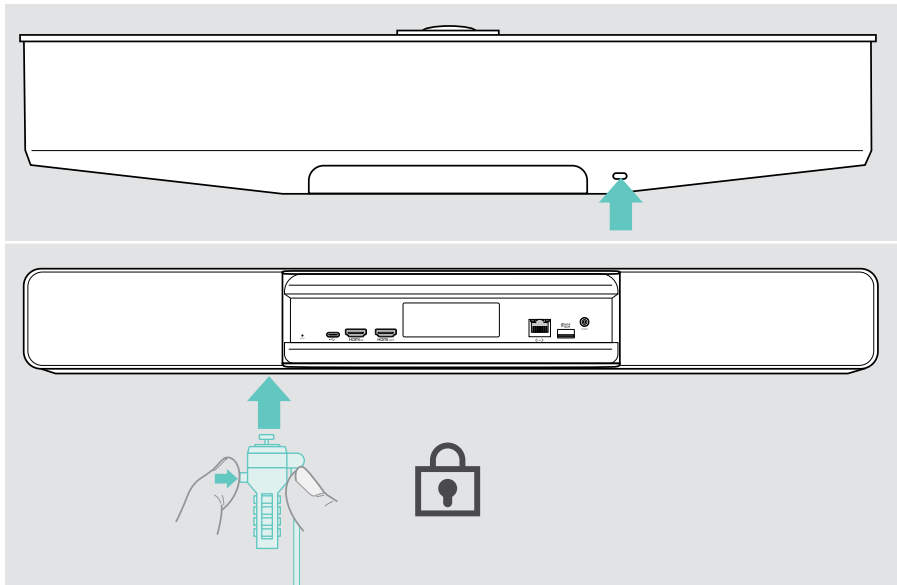
Es posible cambiar el nombre de la grabación de pantalla en vídeo en el dispositivo mediante el menú de configuración.

Información útil

Uso de un candado Kensington® opcional

Puedes asegurar tu barra de colaboración (p. ej. a una mesa de una sala de reuniones) con un candado Kensington opcional.

- > Sigue las instrucciones de tu candado Kensington para fijarlo en la parte inferior.



Modo de espera y reactivación

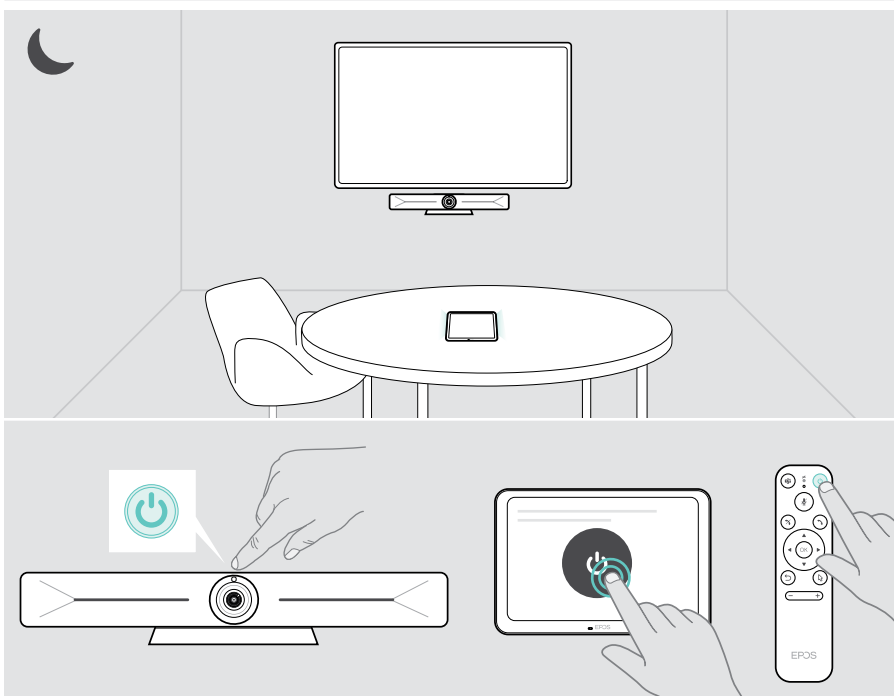
La barra de colaboración se activa automáticamente en cuanto se conecta a la alimentación eléctrica.



La barra de colaboración pasa al modo de espera si:

- el sensor de proximidad no detecta actividad en la sala de reuniones o
- has activado el temporizador de retroiluminación en los ajustes (consulta la página 31) o
- pulsas el botón de encendido en la parte superior de la barra de colaboración o en el EXPAND Control / mando a distancia conectado.

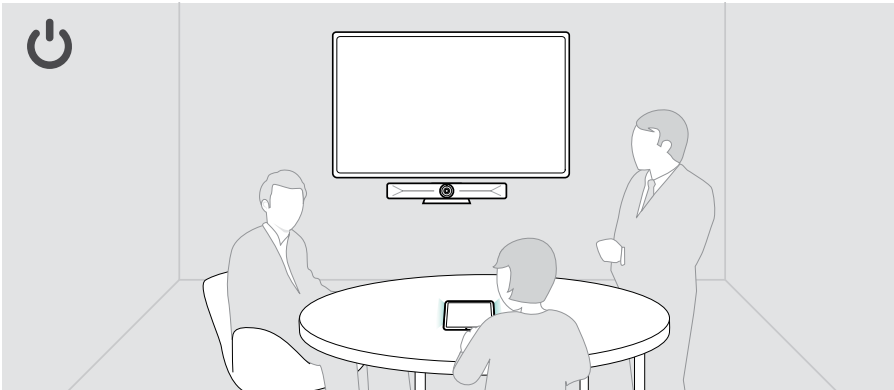
El anillo LED se ilumina en rojo tenue.





Si el sensor de proximidad detecta un movimiento en la sala, la barra de colaboración y los dispositivos conectados se reactivan **automáticamente**.

El anillo LED se iluminará en verde menta.



Para reactivar la barra de colaboración **manualmente**:

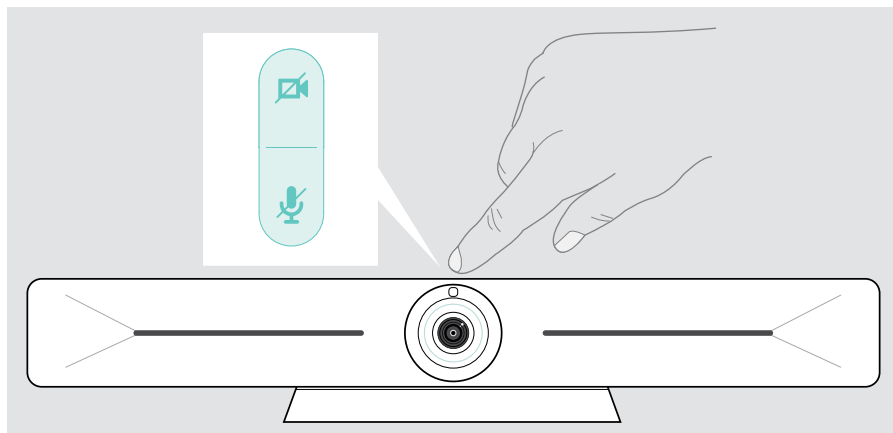
- > Pulsa el botón de encendido del EXPAND Control / mando a distancia conectado.



Uso de los botones de privacidad

Para mayor privacidad, la barra de colaboración está equipada con interruptores cableados para desactivar la cámara y/o los micrófonos.

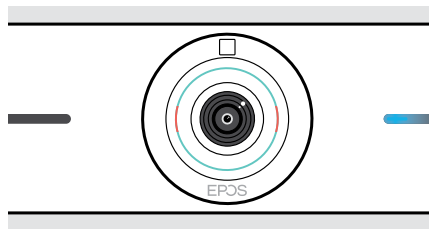
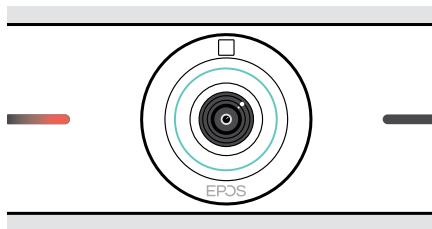
- > Pulsa el botón de la barra de colaboración para activar/desactivar la cámara o los micrófonos.



Cámara desactivada:
Modo de privacidad



Micrófonos desactivados:
Modo de privacidad



Si el modo de privacidad está activado, la única forma de habilitarlo es mediante los interruptores de privacidad.

Los interruptores están diseñados para aportar un nivel de privacidad adicional y no deben utilizarse durante las reuniones.

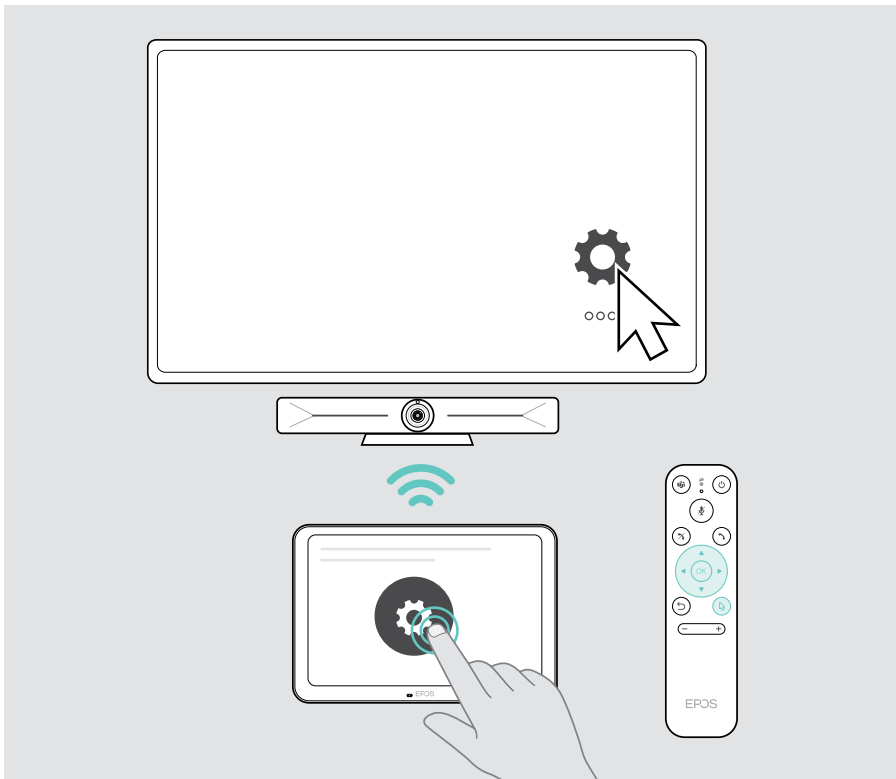
Cambio de los ajustes de Vision 5

El menú de ajustes en pantalla se utiliza para ajustar, configurar y personalizar el dispositivo, por ejemplo:

- Conexiones de dispositivos de red e inalámbricos
- Controles de la cámara
- Ajustes de la pantalla
- Idioma



La configuración del administrador está protegida por contraseña.



Mantenimiento y productos de actualización

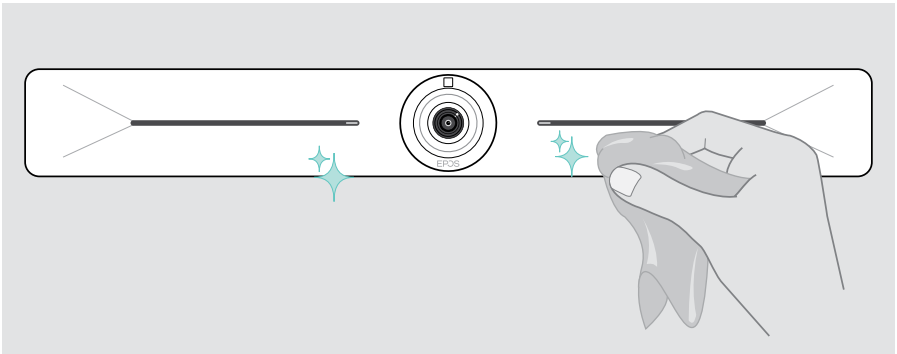
Limpieza de los productos

PRECAUCIÓN

¡Los líquidos pueden dañar los componentes electrónicos del producto!

Si penetra líquido en la carcasa del dispositivo, podría producirse un cortocircuito que dañe los componentes electrónicos.

- > Mantén el producto alejado de los líquidos.
 - > No utilices agentes de limpieza o disolventes.
-
- > Limpia el producto solamente con un paño seco.
 - > Utiliza un paño húmedo para limpiar la lente.



Actualización del firmware

Las actualizaciones de EXPAND Vision 5 estarán disponibles a través de tu solución UC y se descargarán e instalarán automáticamente, una vez habilitadas por el administrador de los sistemas informáticos.

Si surge algún problema...

Problema	Causa posible	Solución	Página
No se puede establecer la conferencia telefónica	El cortafuegos está bloqueando la llamada	> Comprueba y modifica la configuración del cortafuegos de red.	-
La imagen de la cámara no se muestra correctamente	La posición de la cámara no es óptima	> Cambia la posición de la cámara y el nivel de zoom.	20
El puntero del ratón no puede verse en la pantalla	El puntero del ratón desaparece pasados unos instantes	> Pulsa el botón con la flecha del mando a distancia.	-
No hay audio	El conector no está insertado correctamente	> Comprueba la conexión del cable.	9
	Modo de privacidad activo para el micrófono: LED delanteros azules de la barra de colaboración	> Pulsa el botón para desactivar el micrófono situado en la parte superior de la barra de colaboración.	30
Calidad de video baja	Mala conexión a Internet	> Comprueba el rendimiento de tu conexión a Internet.	-
	La protección de plástico de la lente de la cámara no se ha retirado	> Retira la protección de plástico.	-
No hay imagen en la pantalla conectada o no se ha grabado ningún video	Fuente de entrada incorrecta seleccionada en la pantalla conectada	> Cambia la entrada en la pantalla.	9
	El cable no está enchufado correctamente	> Comprueba la conexión del cable.	9
	Modo de privacidad para cámara activa: los LED delanteros de la barra de colaboración se iluminan en rojo	> Pulsa el botón de la cámara en la parte superior de la barra de colaboración.	30
La solución UC no funciona	La solución UC no es compatible con EPOS EXPAND Vision 5	> Conecta tu portátil a través de un cable USB-C para utilizar el producto como dispositivo USB.	17
La barra de colaboración no responde	La barra de colaboración ha experimentado un error inesperado	1 Desenchufa y vuelve a enchufar la fuente de alimentación para reiniciarla.	-
		2 Restablece la barra de colaboración.	34

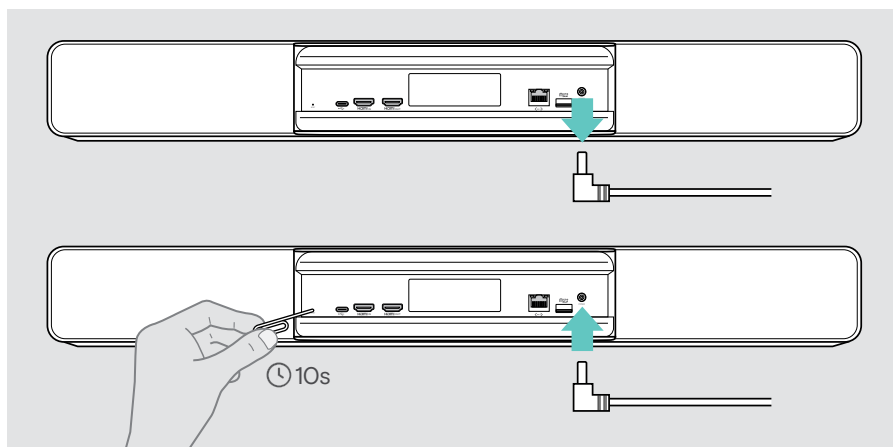
Si surge algún problema que no se describa aquí o si no consigues resolver el problema con las soluciones propuestas, ponte en contacto con el distribuidor EPOS de tu zona para obtener ayuda.

Para encontrar un socio comercial de EPOS en tu país, visita eposaudio.com.

Restauración de la configuración predeterminada de fábrica (restablecimiento de hardware)

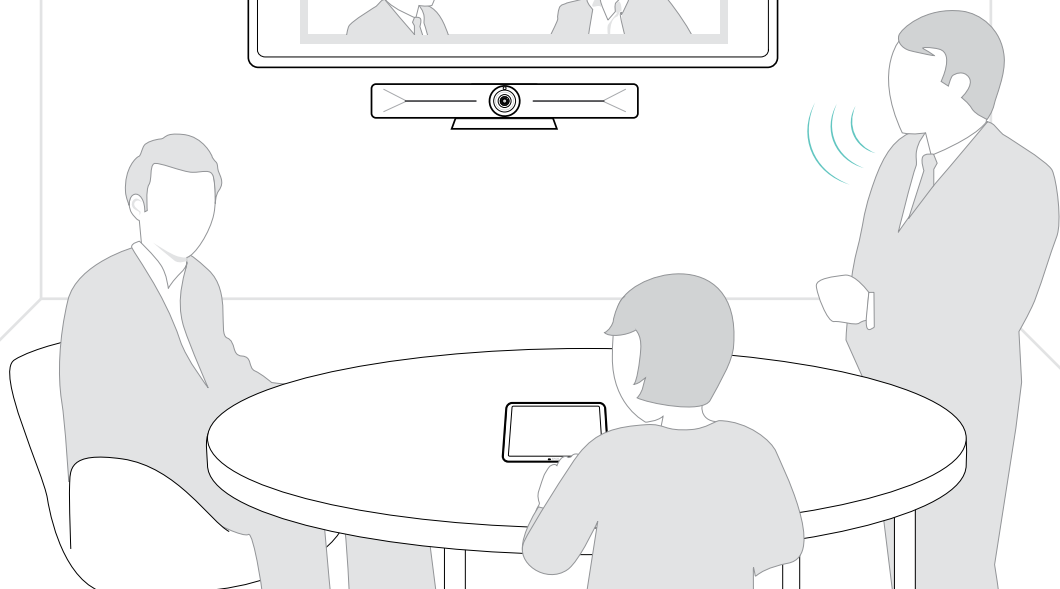
- > Desenchufa la fuente de alimentación de la toma de suministro eléctrico **POWER**.
- > Mantenga pulsado el botón de restablecimiento usando, por ejemplo, un sujetapapeles enderezado.
- > Vuelva a conectar la fuente de alimentación.
- > Siga pulsando el botón de restablecimiento durante 10 segundos.
- > Suelte el botón de restablecimiento.

Se restaurará la configuración predeterminada de fábrica de la barra de colaboración. El indicador LED se iluminará y aparecerá el asistente de configuración en la pantalla.



Si suelta el botón de restablecimiento antes de 10 segundos, aparecerá el menú para desarrolladores en la pantalla. Repita los pasos anteriores para restablecer el dispositivo.

EPOS



DSEA A/S

Kongebakken 9, DK-2765 Smørum, Denmark
eposaudio.com

Publ. 08/23, A05