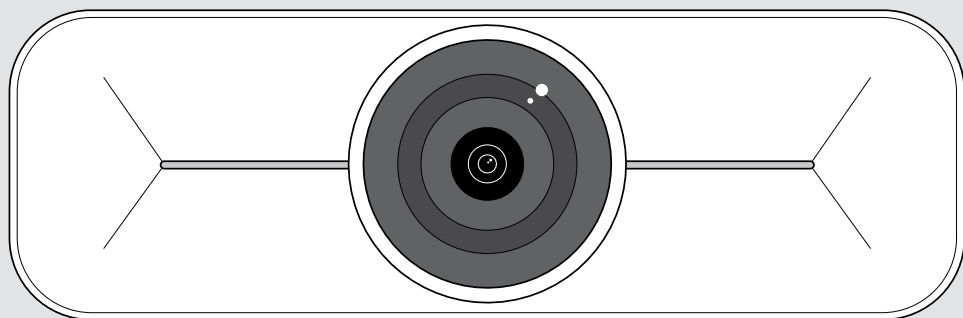


# EPOS



## EXPAND Vision 1M

USB カメラ (中規模会議室までに対応)

ユーザーガイド

モデル:DSWD3

# 目次

|                              |    |
|------------------------------|----|
| パッケージ内容.....                 | 2  |
| EXPAND Vision 1 の概要.....     | 3  |
| EXPAND Vision 1 の取り付け方法..... | 4  |
| 接続および設定方法.....               | 6  |
| 接続の概要.....                   | 6  |
| EXPAND Vision 1Mの接続.....     | 7  |
| ケンジントン®ロックの使用(オプション).....    | 8  |
| EPOS Connectのインストール.....     | 8  |
| 基本的な使い方.....                 | 9  |
| カメラの調整.....                  | 9  |
| カメラのピックアップゾーンの変更.....        | 10 |
| 会議 / 通話への参加.....             | 11 |
| 参考情報.....                    | 12 |
| ウェブカメラの画像の微調整.....           | 12 |
| プライバシーシャッターを使う.....          | 13 |
| EXPAND Vision 1のお手入れ方法.....  | 14 |
| 製品のお手入れ.....                 | 14 |
| ファームウェアの更新.....              | 15 |
| 問題が発生した場合は.....              | 16 |



安全上の注意事項については、安全ガイドを参照してください。

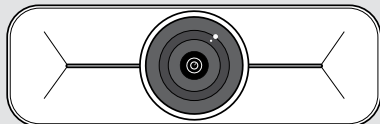
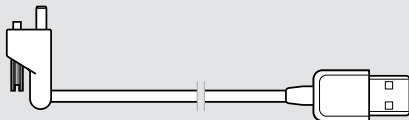
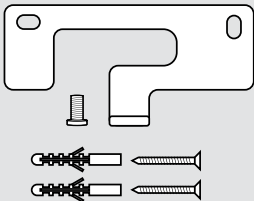
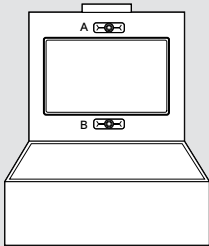



仕様については、[eposaudio.com](https://www.eposaudio.com) のファクトシートを参照してください。

## 商標

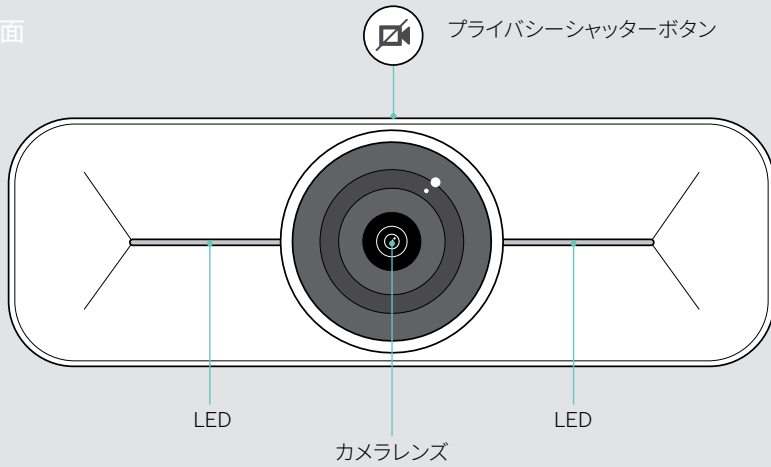
USB Type-C™およびUSB-C™はUSB Implementers Forumの商標です。  
その他のすべての商標は、それぞれの所有者に帰属します。

# パッケージ内容

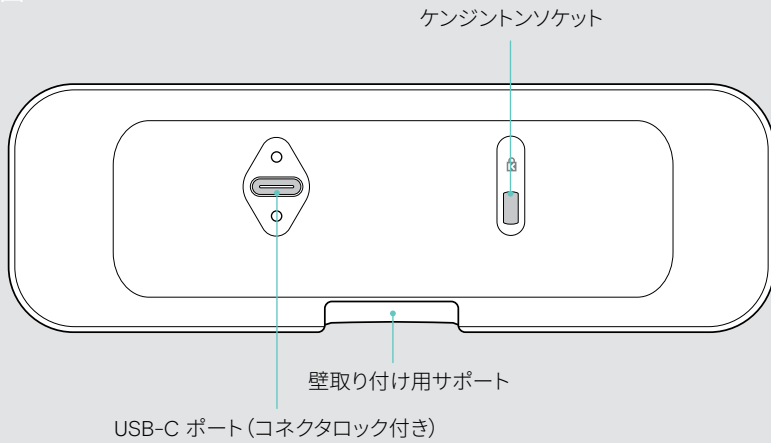
|   |   |
|---|---|
|    | <p><b>EXPAND Vision 1M</b><br/>USB カメラ</p>  |
|    | <p><b>USB ケーブル、3 m</b><br/>USB-C® to USB-A変換コネクタおよび取り付けネジ付属</p>                                     |
|    | <p><b>壁面取り付け付属品</b><br/>取り付けプレート<br/>固定ネジ<br/>ダボ*<br/>ダボネジ</p> <p>* 壁の種類によっては、特定のダボが必要な場合があります。</p> |
|   | <p><b>クイックガイド</b><br/>箱の内側に印刷されています</p>   |
|  | <p><b>安全性ガイド</b><br/>コンプライアンス・シート</p>   |

# EXPAND Vision 1 の概要

正面



後面



# EXPAND Vision 1 の取り付け方法



## 警告

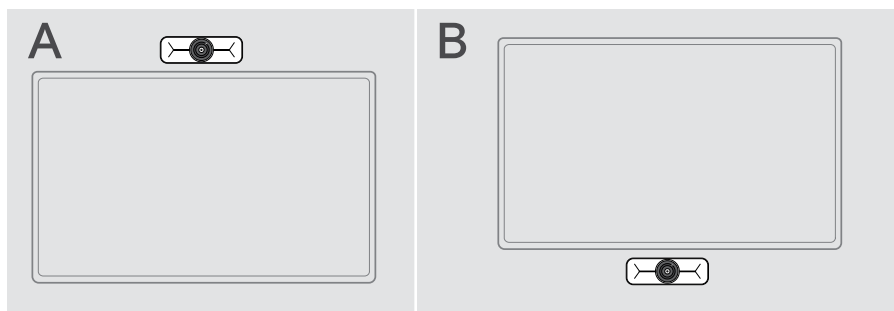
事故または損傷のおそれあり!

ケーブルなどに穴をあけると事故につながる恐れがあります。

> 壁の内部にケーブルや配管がないかどうかを確認します。

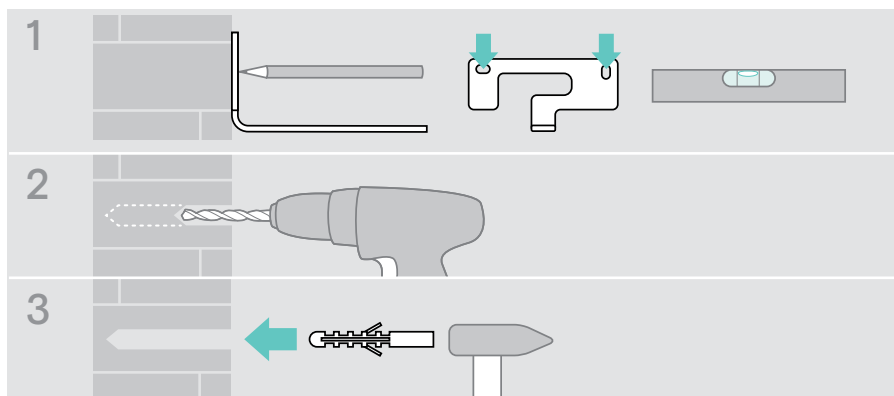
USBカメラは、壁面のA(テレビの上)、またはB(テレビの下)に取り付けることができます。

> カメラの位置を、参加者の目の高さに合わせます。

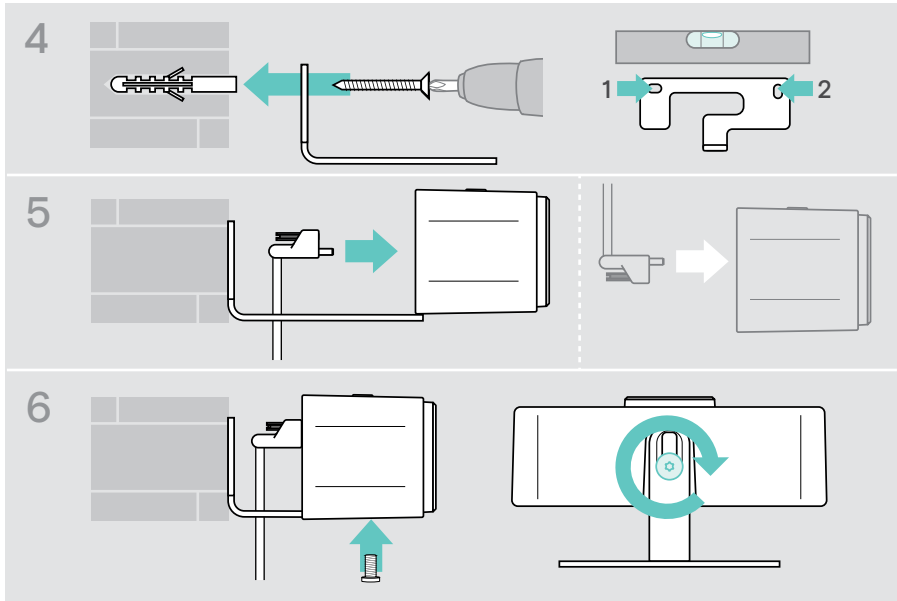


壁面のタイプは一例です。壁面のタイプが異なる場合、この説明とは別の取り付け方法が必要となる場合があります。

- 1 取り付けプレートを壁面に向けて持ってバランスを取り、2つの印を付けます。
- 2 ドリルで穴を2つ開けます。
- 3 ダボを2つ挿入します。



- 4 取り付けプレートを壁面に固定し、ネジで固定します。左から始め、もう一つのネジでバランスを取ります。
- 5 最終的に取り付けるとスペースが狭くなるため、カメラを持って必要なケーブルを接続します。(7ページを参照。オプションのケンジントンロックについては8ページを参照)。
- 6 カメラを位置決めし、固定ネジを締めます。



カメラを少し左または右に回転できます(9ページ参照)。

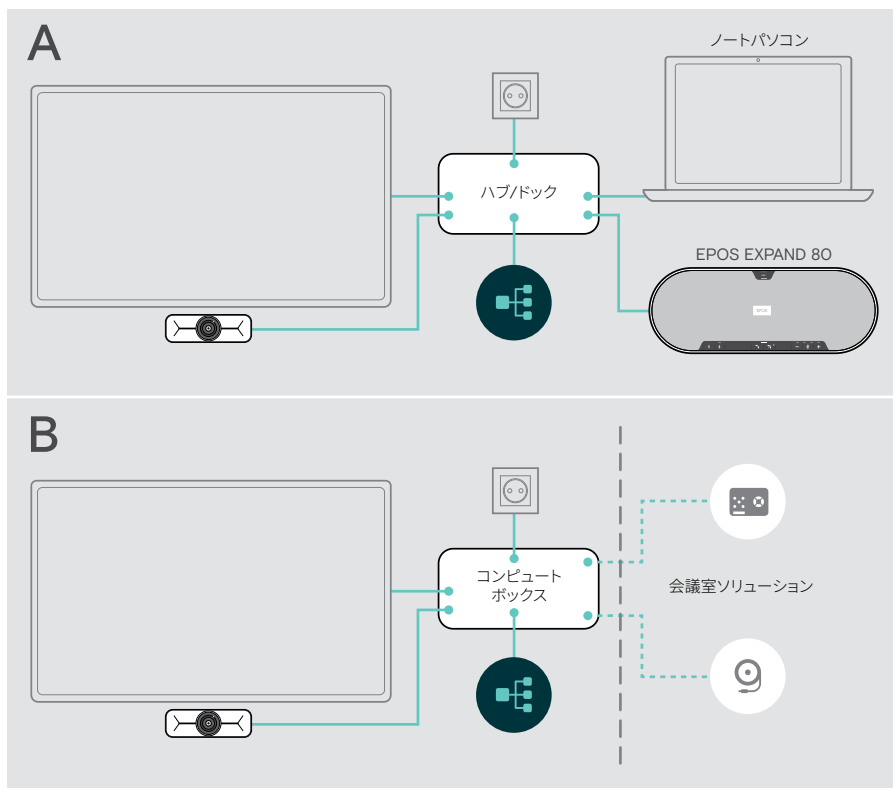
# 接続および設定方法

## 接続の概要

EXPAND Vision 1Mのフルシステムを使用するには、テレビとスピーカーフォン (EPOS EXPAND 80など) を接続する必要があります。

さらに、以下の例のように、これらのデバイスをネットワークに接続する必要があります。

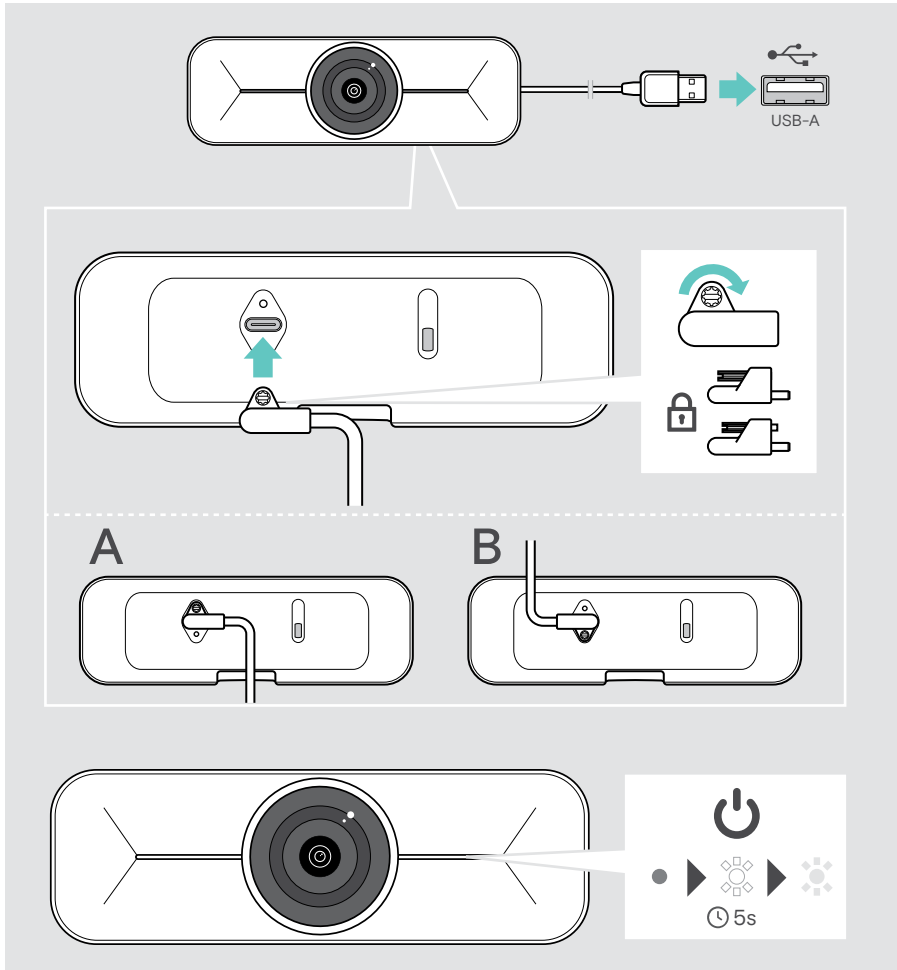
- ・ A ノートパソコンなどの **ハブ/ドック** または
  - ・ B 会議室ソリューションの一部 (コンピュータボックスを含む)
- > 次の章の指示に従ってください。また、接続するデバイスの取扱説明書も参照してください。



## EXPAND Vision 1Mの接続

- > 付属のUSBケーブルをカメラとHub/DockまたはコンピュータボックスのUSB-Aソケットに接続します。
- > USB-C プラグの固定ネジを締めます。

EXPAND Vision 1M は、ハブ/ドック（ノートパソコンに接続）またはコンピュータボックスから電源が供給されると同時に自動的にオンになります。LEDがまもなく白く点灯し、スタンバイモードでは薄暗い白色に変化します。

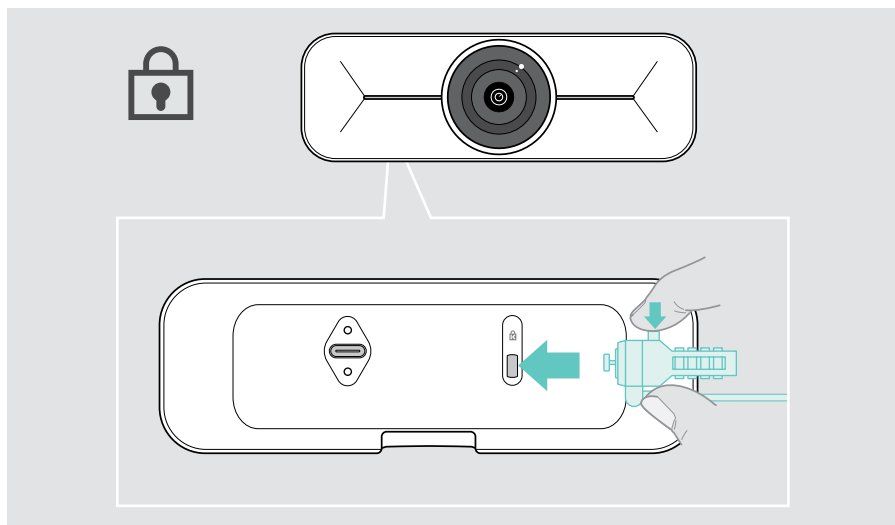




## ケンジントン®ロックの使用(オプション)

オプションのケンジントンロックを使用して、カメラを固定することができます。

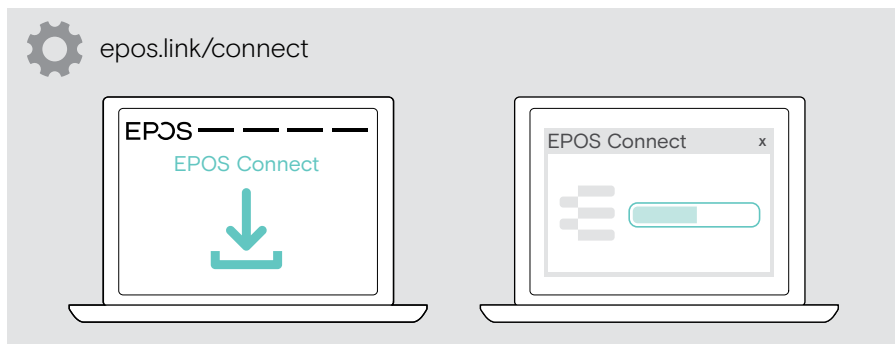
> お使いのケンジントンロックの説明書に従って固定します。



## EPOS Connectのインストール

EPOS Connectでカメラの設定変更、ファームウェアのアップデートができます。

- 1 EPOS.link/connectから無料のEPOS Connectソフトウェアをダウンロードしてください。
- 2 ソフトウェアをインストールします。コンピュータの管理者権限が必要です。必要に応じてIT管理者にお問い合わせください。
- 3 EPOS Connectを起動します。新しいファームウェアがある場合は、更更新手順が表示されます。



# 基本的な使い方

## カメラの調整

カメラの角度を物理的に調整することができます。カメラを起動します(例:UCソリューション経由)。

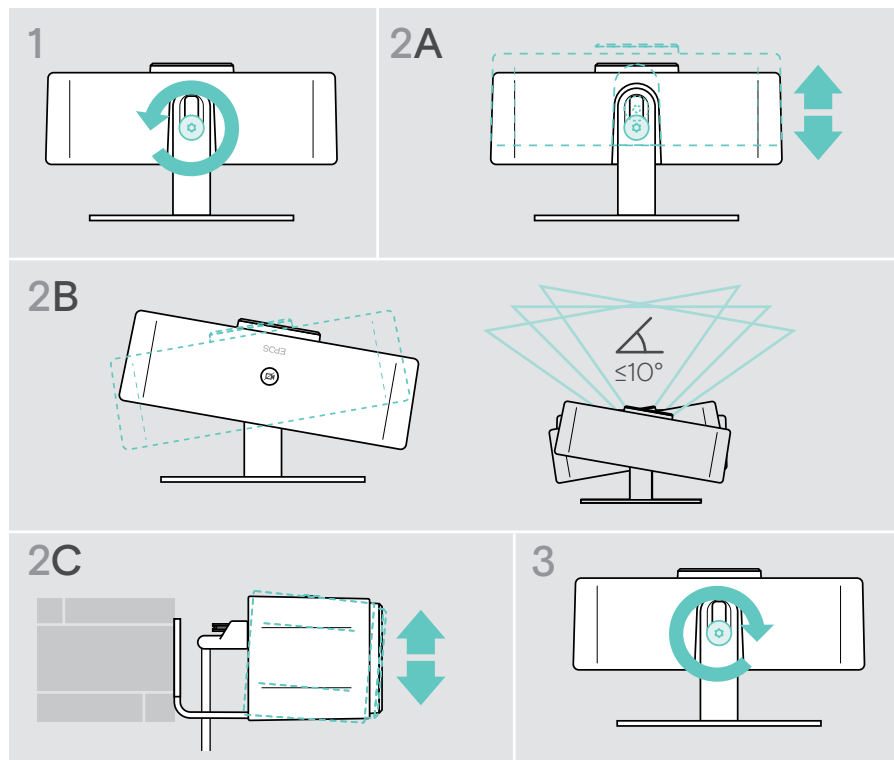
1 壁掛け金具の底面の固定ネジを少し緩めます。

2 カメラ位置の変更:

- ・ A 後方または前方に少しスライドさせる
- ・ B 左側または右側に回転させる、または
- ・ C 上下に少し動かします。

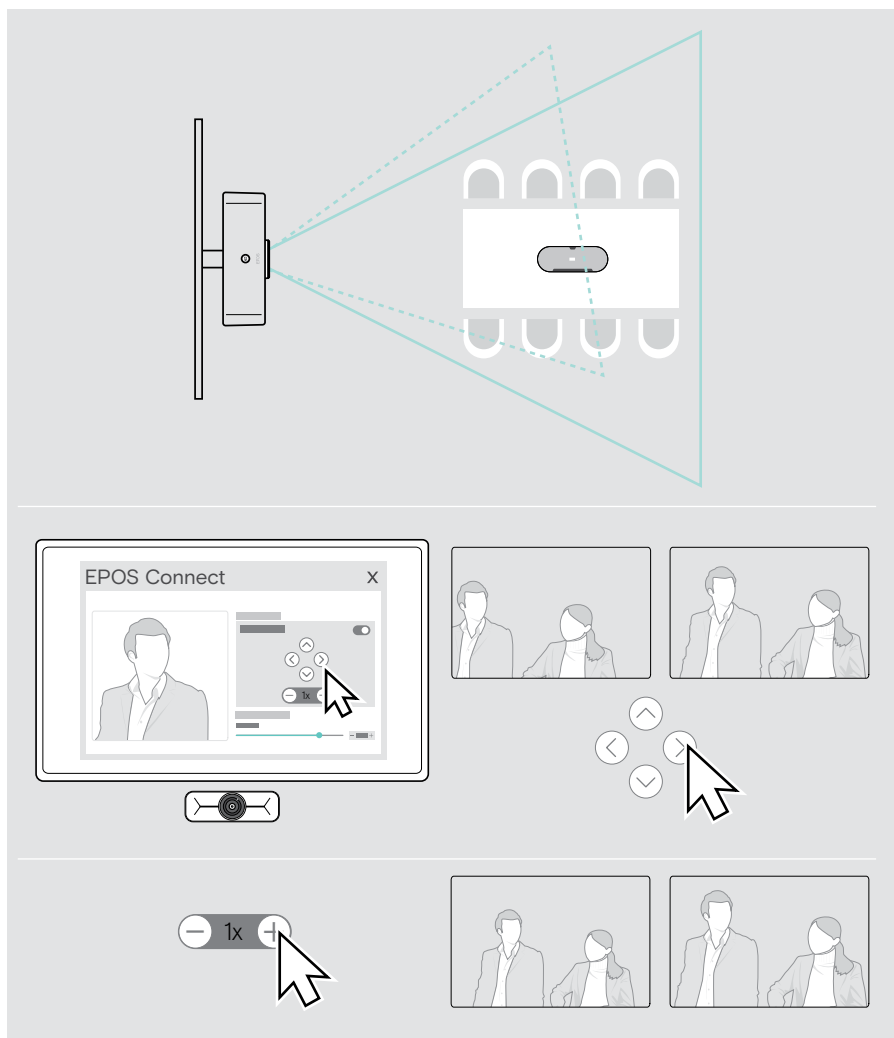
最大角度に達すると、少し抵抗を感じます。

3 ネジを締め直します。



## カメラのピックアップゾーンの変更

- > EPOS ConnectでFoV(視野)を変更し、会議参加者全員を撮影できます。最大FoVは95度です。この設定はIT管理者によってロックされている場合があります。



## 会議 / 通話への参加



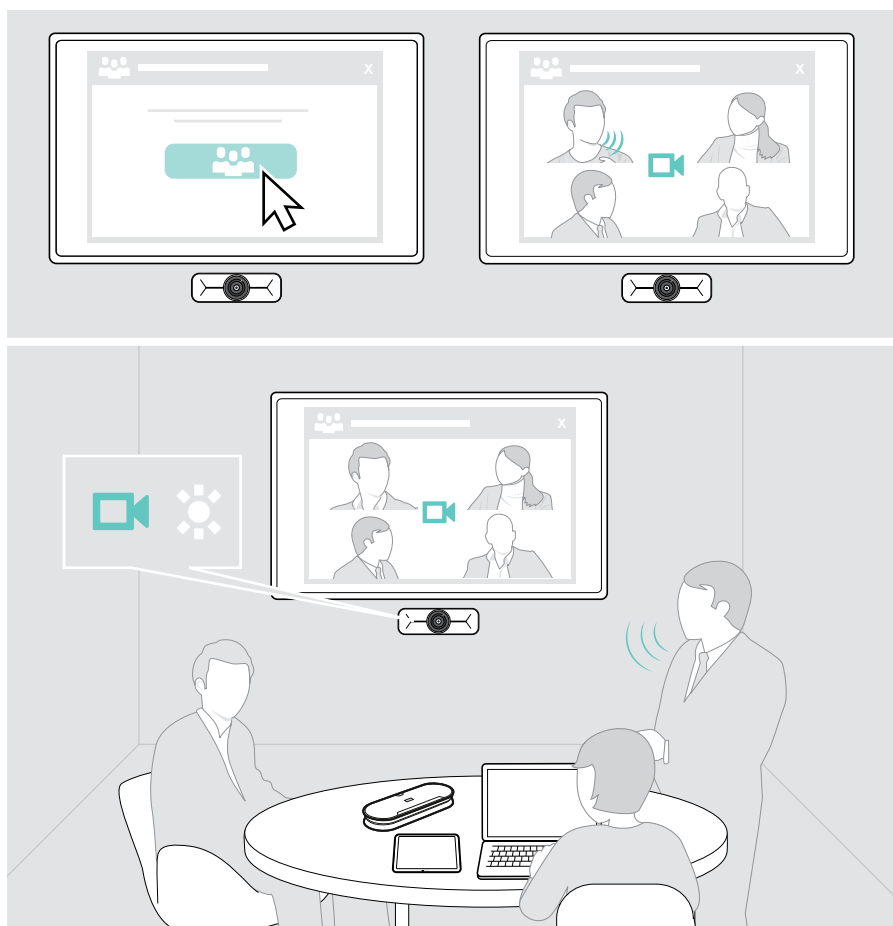
**警告**  
聴力を低下させる恐れがあります！

大音量で長時間聞き続けると、恒久的な聴力障害を引き起こす恐れがあります。

> 大音量で長時間、聞き続けしないでください。

UCソリューション（例：Zoom、Microsoft Teamsなど）を使って、会議や通話に参加できます。

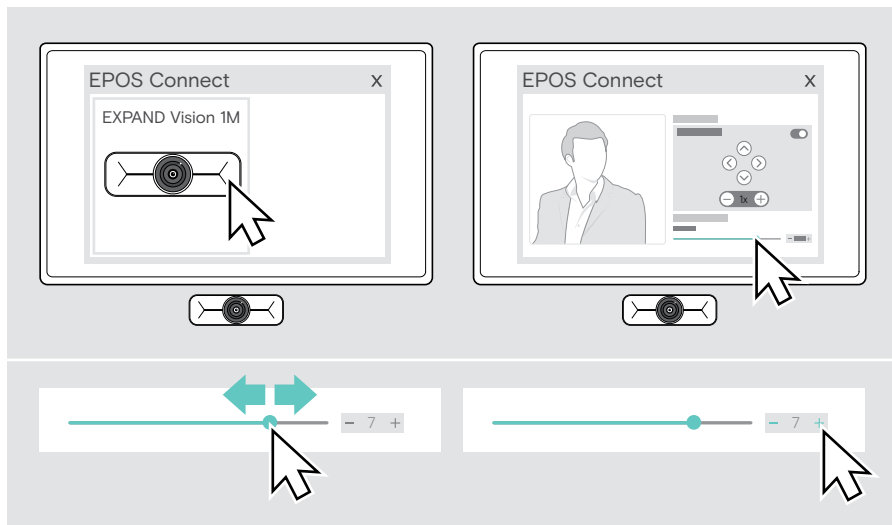
- > UCソリューションを通じて、会議に参加したり、通話を開始したりすることができます。カメラが起動します。LEDの色が調光から完全な白色に変わります。



## 参考情報

### ウェブカメラの画像の微調整

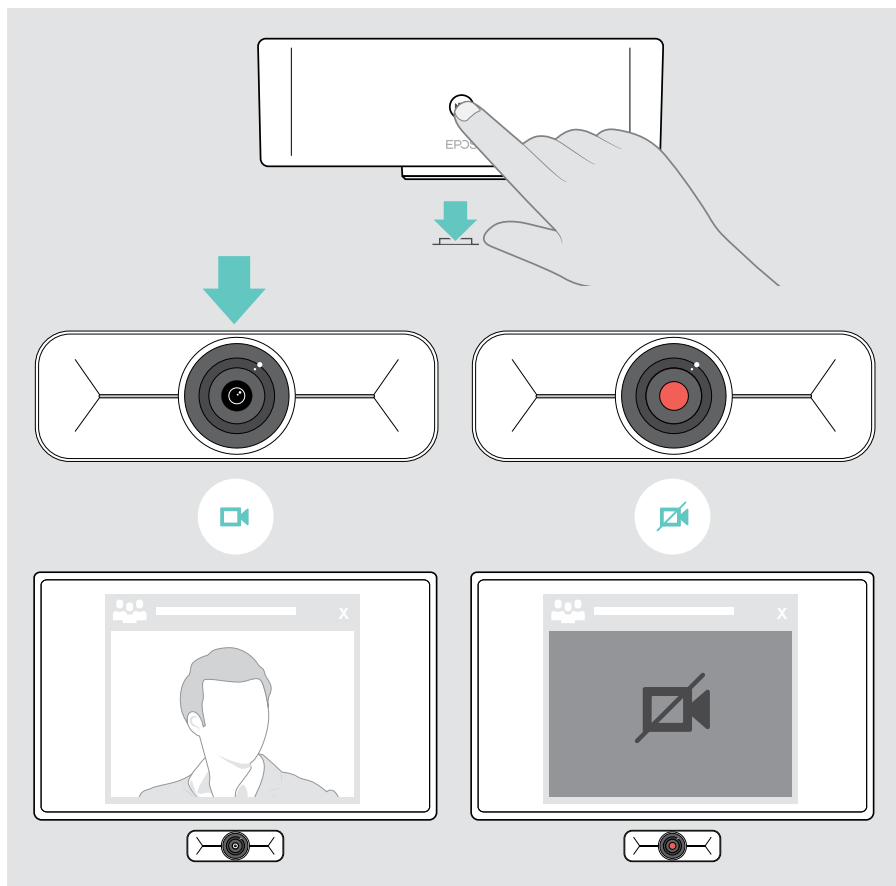
- > EPOS Connect でカメラの画像を変更します。この設定は IT 管理者によってロックされている場合があります。



## プライバシーシャッターを使う

EXPAND Vision 1Mにはプライバシー保護を強化するためのカメラを無効にする有線電動ボタンが装備されています。

- > プライバシーボタンを押すと、プライバシーシャッターの開閉ができます。



# EXPAND Vision 1のお手入れ方法

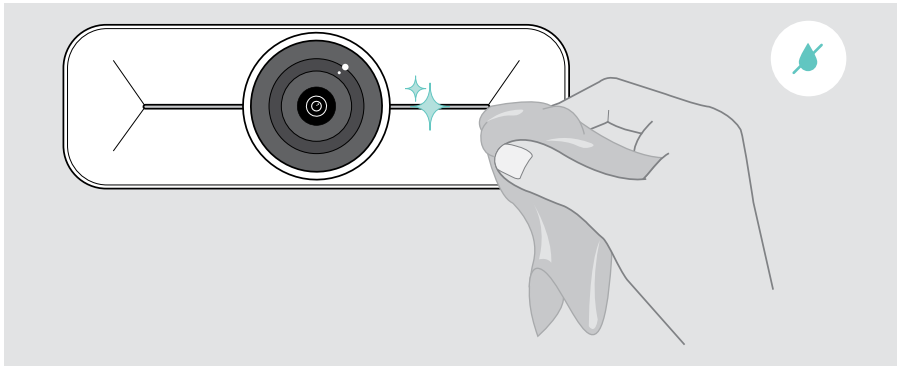
## 製品のお手入れ

### 警告

液体は製品の電子部品を損傷する恐れがあります！

機器の筐体に液体が入ると、回路がショートし、電子機器を損傷する恐れがあります。

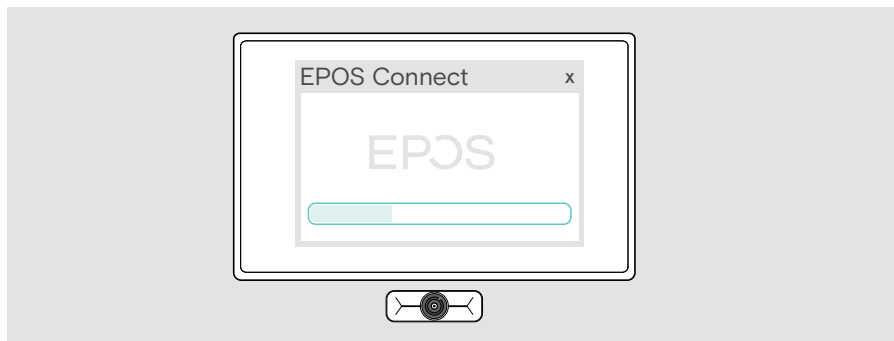
- > 製品に液体が付かないようにしてください。
  - > 洗剤や溶剤は使用しないでください。
- > 製品のクリーニングには、乾いた布のみを使用してください。



## ファームウェアの更新

---

- > カメラがコンピュータに接続されていることを確認します (6ページを参照)。
- > EPOS Connectを起動します。新しいファームウェアがある場合は、更新手順が表示されます。





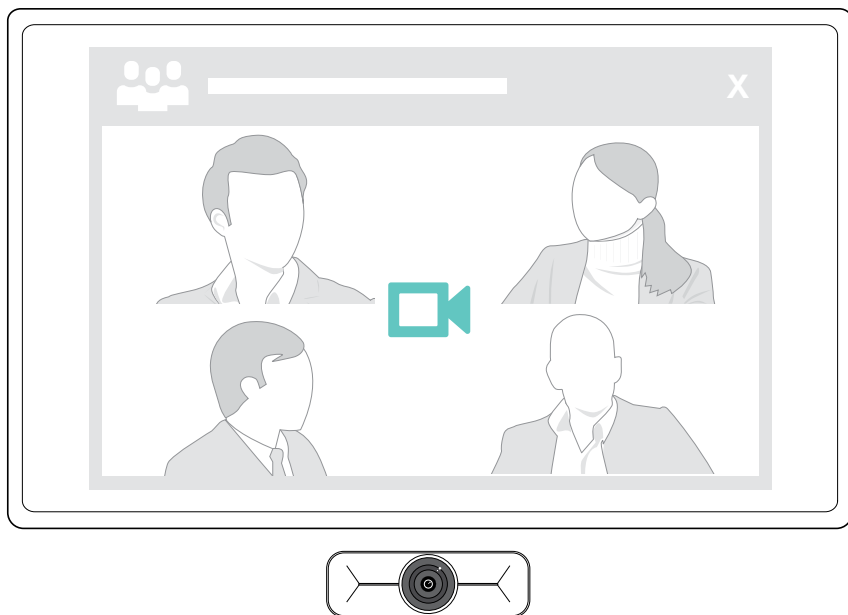
## 問題が発生した場合は...

| 問題                          | 考えられる原因                   | 解決方法                                      | ページ |
|-----------------------------|---------------------------|---|-----|
| Microsoft Teams を通して通話ができない | ファイアウォールが通話をブロックしている      | > ネットワークファイアウォールの設定を確認し、変更します。            | -   |
| カメラ画像が正しく表示されない             | カメラ位置が最適ではない              | > カメラの位置とズームレベルを変更します。                    | 9   |
| 画像や音声が出ない                   | コネクタが正しく挿入されていない          | > ケーブル接続を確認してください。                        | 6   |
|                             | マイクの音が出ない                 | > UCソリューションまたはスピーカーフォンでマイクのミュートを解除してください。 | -   |
|                             | プライバシーシャッターが使用されている       | > プライバシーシャッターを開いてください。                    | 13  |
| ビデオ品質またはオーディオ品質が低い          | インターネット接続が不十分             | > インターネットの接続スピード・性能を確認してください。             | -   |
|                             | カメラレンズのプラスチック保護が取り外されていない | > レンズのプラスチック保護材を取り外してください。                | -   |
| 写真が暗い/明るい                   | 間違った設定                    | > EPOS Connectで設定を変更してください。               | 12  |

上記のいずれにも該当しない問題が発生した場合や、上記の手順を試しても問題が解決しない場合は、最寄りのEPOS パートナーまでご相談ください。

最寄りのEPOSパートナーを見つけるには、[eposaudio.com](https://eposaudio.com)で検索してください。

# EPOS



**DSEA A/S**

Kongebakken 9, DK-2765 Smørum, Denmark  
eposaudio.com

Publ. 09/23, A02