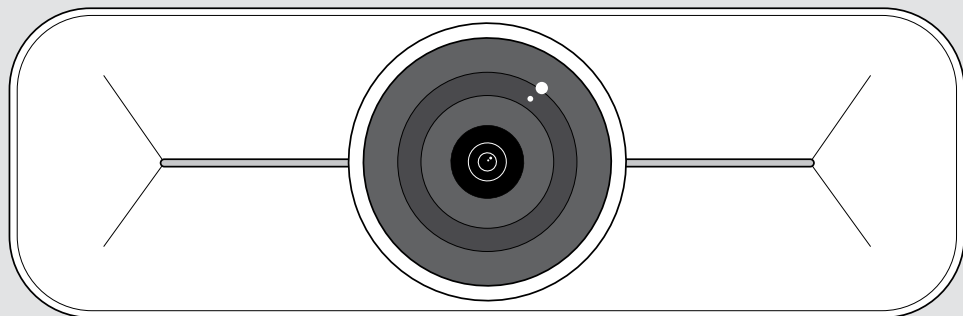


# EPOS



## EXPAND Vision 1M

USB-camera voor middelgrote ruimtes

**Gebruiksaanwijzing**

Model: DSWD3

# Inhoud

Inhoud van pakket.....	2
EXPAND Vision 1M in één oogopslag .....	3
De EXPAND Vision 1M bevestigen.....	4
Aansluiten en instellen .....	6
Overzicht van de aansluitingen.....	6
De EXPAND Vision 1 M aansluiten .....	7
Gebruik van een optioneel Kensington®-slot.....	8
EPOS Connect installeren.....	8
Hoe te gebruiken – de basics.....	9
De camera afstellen .....	9
Het opnamebereik van de camera wijzigen.....	10
Deelnemen aan vergaderingen/telefoongesprekken.....	11
Goed om te weten.....	12
Het beeld van de camera verfijnen.....	12
De privacysluiter gebruiken .....	13
Zo onderhoudt u uw EXPAND Vision 1M.....	14
Het product reinigen.....	14
De firmware bijwerken.....	15
Bij problemen .....	16



Raadpleeg de Veiligheidsgids voor veiligheidsinstructies.

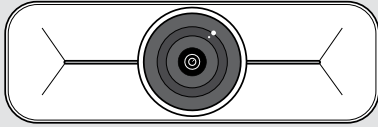


Raadpleeg voor specificaties het informatieblad op [eposaudio.com](http://eposaudio.com)

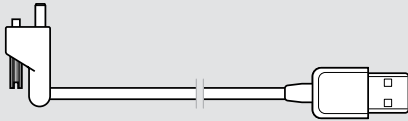
## Handelsmerken

USB Type-C® en USB-C® zijn handelsmerken van USB Implementers Forum.  
Alle andere handelsmerken zijn de eigendom van hun respectieve eigenaars.

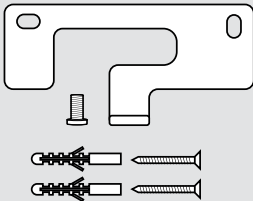
# Inhoud van pakket



**EXPAND Vision 1M**  
USB-camera

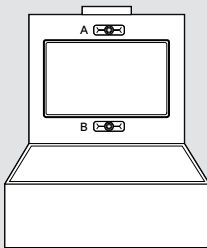


**USB-kabel, 3 m**  
met USB-C® naar USB-A-aansluiting  
en bevestigingsschroef



**Accessoires voor wandmontage**  
Montageplaat  
Bevestigingsschroef  
Pluggen\*  
Plugschroeven

\*Voor verschillende muurtypen zijn mogelijk specifieke pluggen nodig



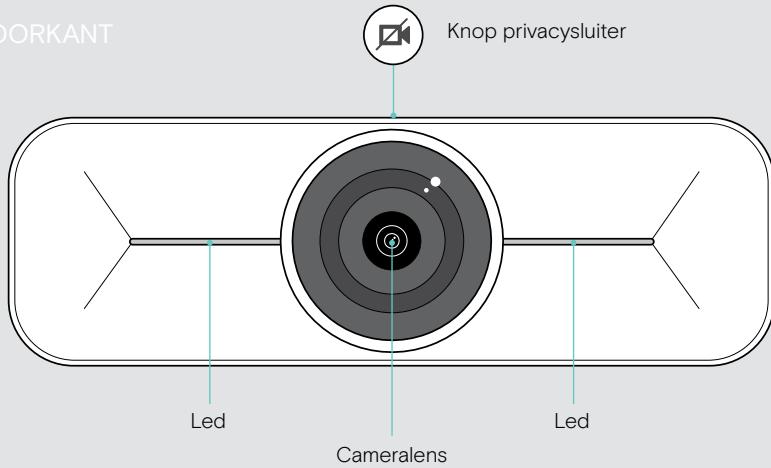
**Snelgids**  
afgedrukt in de verpakking



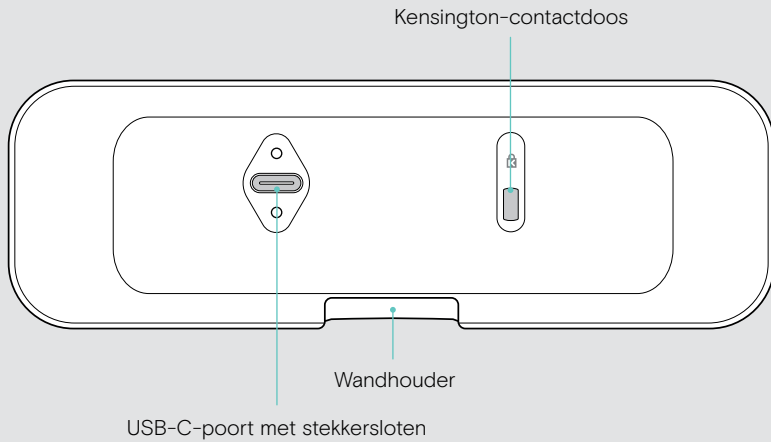
**Veiligheidsgids**  
Verklaring van overeenstemming

# EXPAND Vision 1M in één oogopslag

VOORKANT



ACHTERKANT



# De EXPAND Vision 1M bevestigen



## VOORZICHTIG

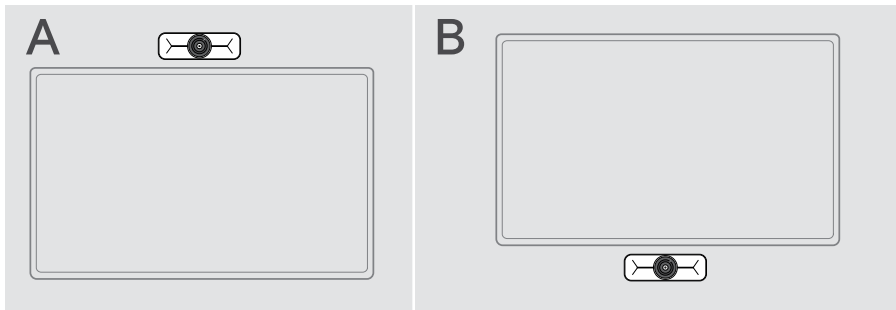
Gevaar op ongelukken of schade!

Boren in bijvoorbeeld kabels kan leiden tot ongelukken.

> Controleer of er kabels of leidingen in de muur zitten.

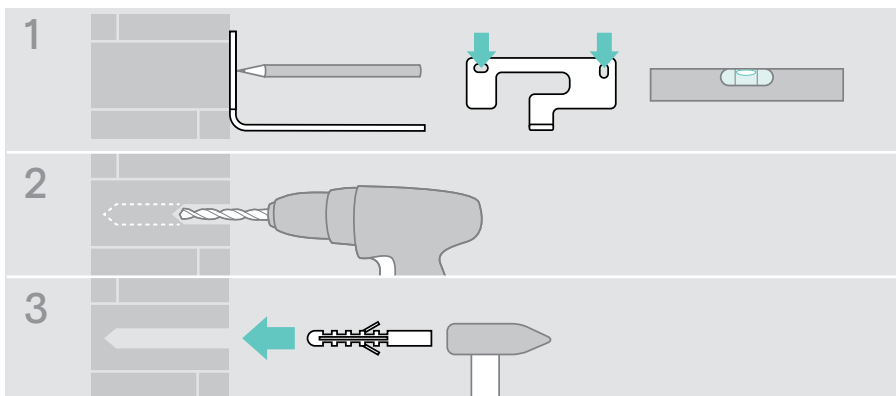
U kunt de USB-camera aan een muur bevestigen, **A** boven of **B** onder een TV.

> Kies een positie zodat de camera op ooghoogte van de deelnemers aan de vergadering komt te hangen.

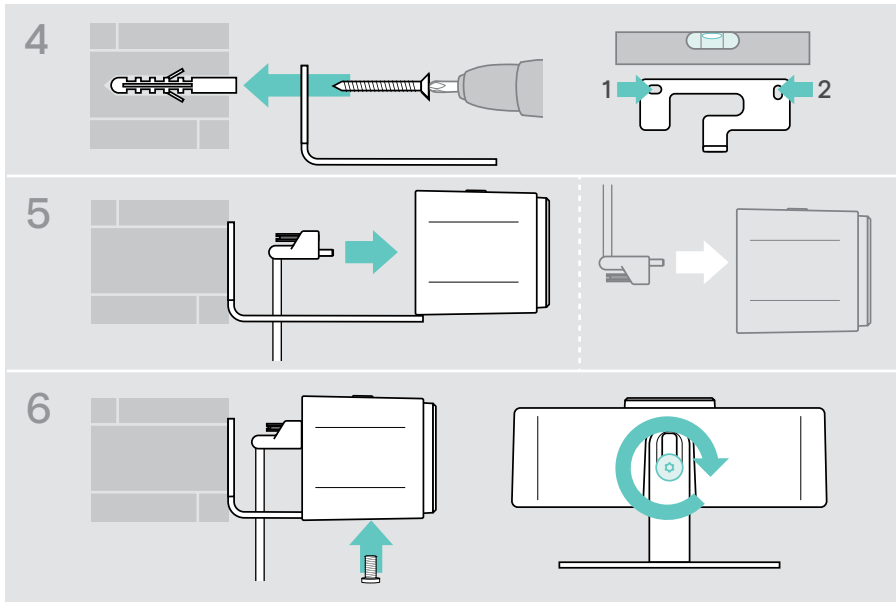


Het wandtype is een voorbeeld – voor andere wandtypen kan een andere montage nodig zijn.

- 1 Houd de montageplaat tegen de muur, leg hem recht en breng twee markeringen aan.
- 2 Boor twee gaten.
- 3 Plaats de twee pluggen.



- 4 Houd de montageplaat tegen de muur en zet hem vast met de schroeven. Begin aan de linkerkant en breng hem in balans met de andere schroef.
- 5 Houd de camera vast en sluit de benodigde kabels aan, vanwege de krappe ruimte na definitieve montage (zie pagina 7 + pagina 8 voor optioneel Kensington-slot).
- 6 Plaats de camera en draai de bevestigingsschroef vast.



U kunt de camera iets naar links of rechts draaien (zie pagina 9).

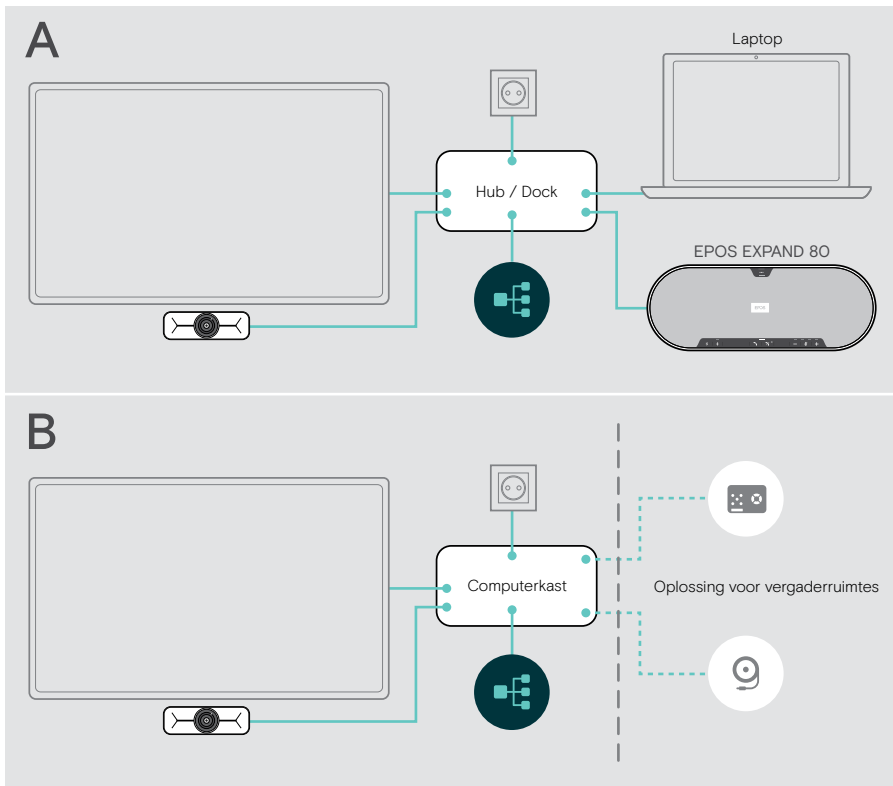
# Aansluiten en instellen

## Overzicht van de aansluitingen

Om een volledig systeem voor uw EXPAND Vision 1M te krijgen, moet u een TV en een **speakerphone** aansluiten (bijv. EPOS EXPAND 80).

Daarnaast moet u deze producten aansluiten op een netwerk volgens de beschrijving hieronder:

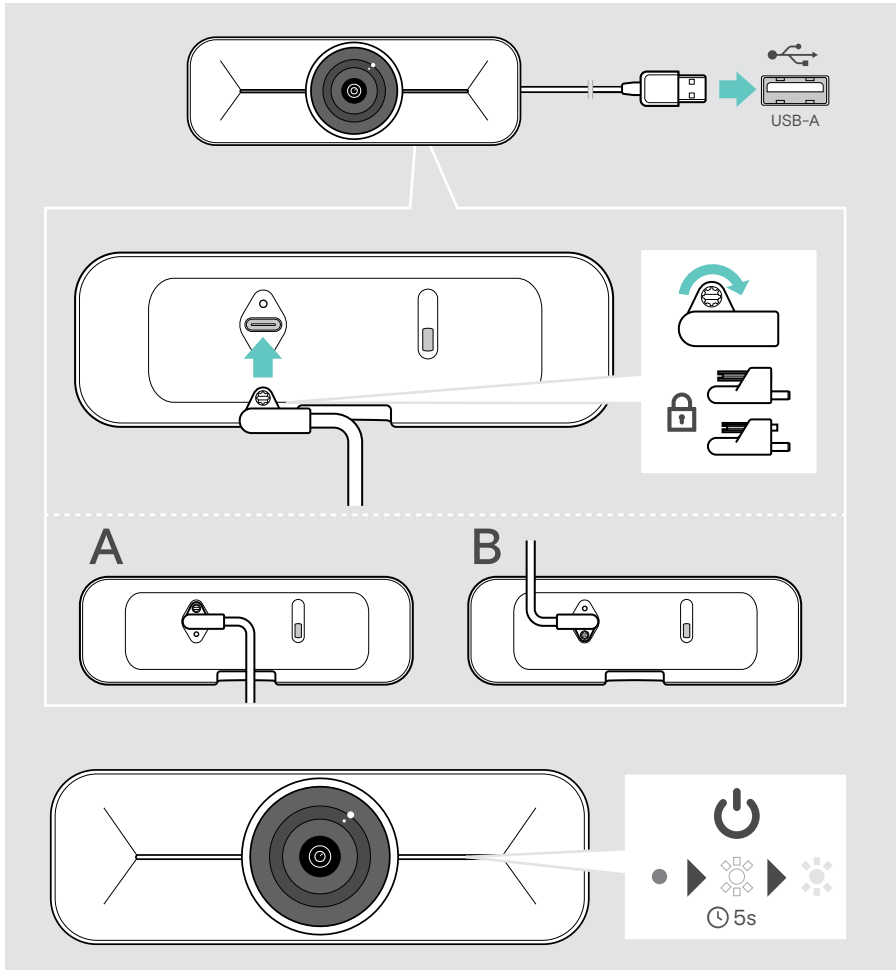
- **A** Hub / Dock met bijv. een laptop of
  - **B** Als onderdeel van een vergaderruimte-oplossing (incl. een **computerkast**)
- > Volg de instructies in de volgende hoofdstukken en de bijbehorende gebruikershandleidingen van uw aangesloten producten.



## De EXPAND Vision 1 M aansluiten

- > Sluit de meegeleverde USB-kabel aan op de camera en een USB-A-aansluiting van uw hub/dock of computerkast.
- > Draai de bevestigingsschroef van de USB-C-stekker vast.

De EXPAND Vision 1M wordt automatisch ingeschakeld zodra hij voeding ontvangt van de hub/dock (verbonden met een laptop) of de computerkast. De leds branden kort wit en veranderen in gedimd wit voor de stand-bymodus.

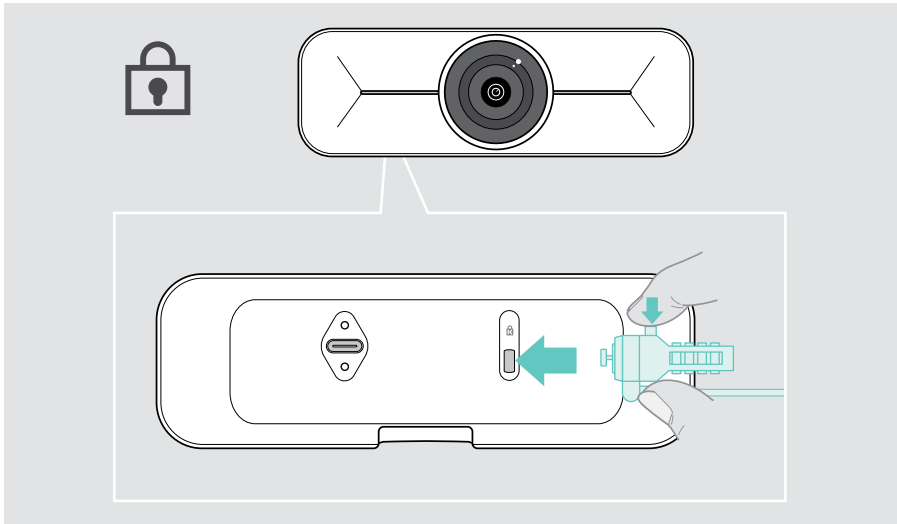




## Gebruik van een optioneel Kensington®-slot

U kunt uw camera extra beveiligen met een optioneel Kensington-slot:

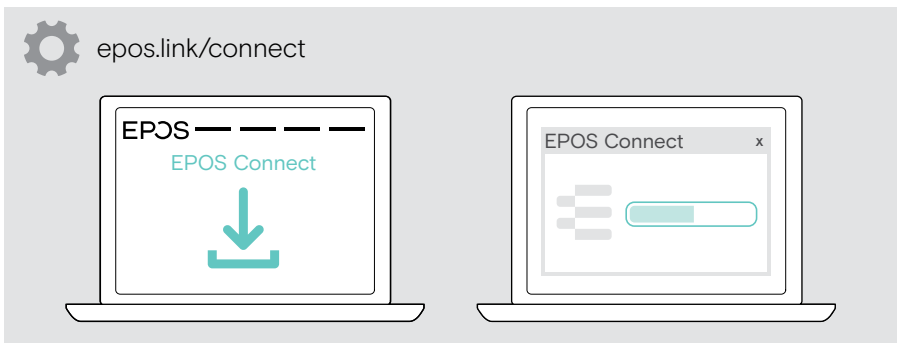
- > Volg de instructies om het Kensington-slot aan te brengen.



## EPOS Connect installeren

U kunt de camera-instellingen wijzigen en de firmware bijwerken via EPOS Connect.

- 1 Download de gratis **EPOS Connect**-software via [epos.link/connect](https://epos.link/connect).
- 2 Installeer de software. Voor de installatie moet u over Administrator-rechten beschikken op uw computer - neem indien nodig contact op met uw IT-afdeling.
- 3 EPOS Connect starten. Als er nieuwe firmware beschikbaar is, zal de software u door het updateproces begeleiden.

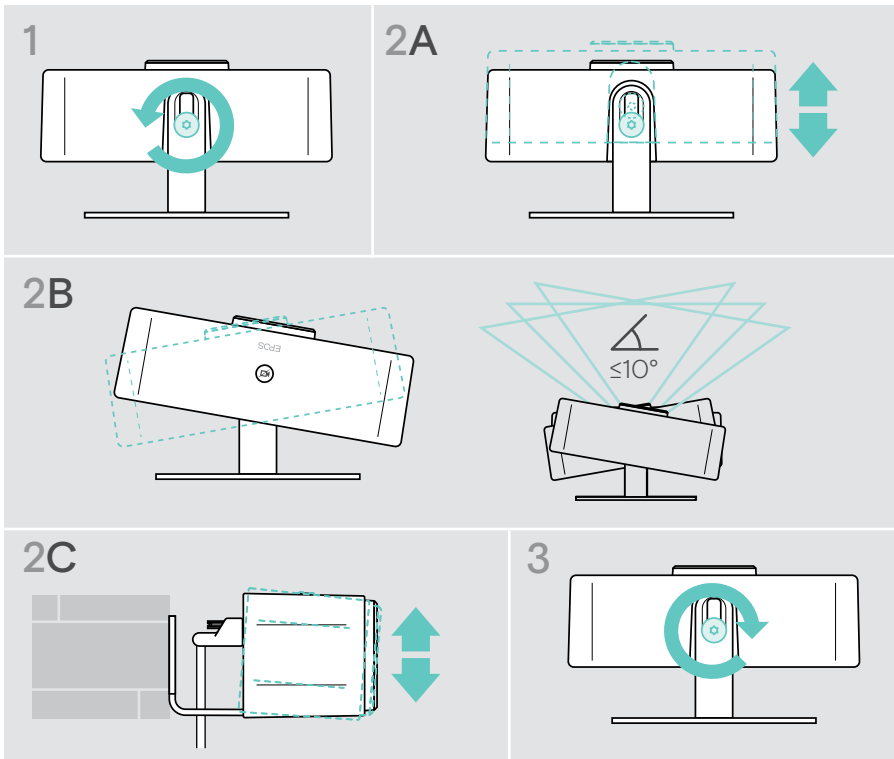


# Hoe te gebruiken – de basics

## De camera afstellen

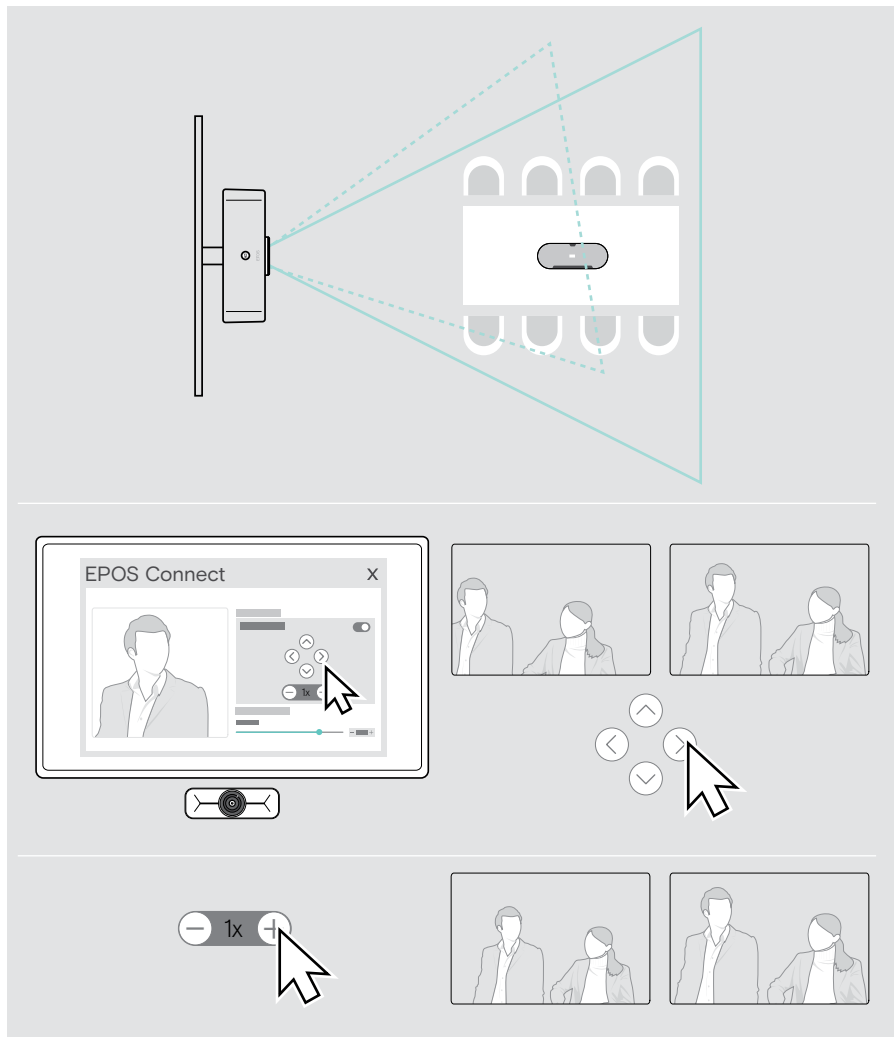
U kunt de hoek van de camera fysiek aanpassen. Schakel de camera in, bijv. via uw UC-oplossing.

- 1 Draai de bevestigingsschroef aan de onderzijde van de wandbeugel een beetje los.
- 2 De camerapositie wijzigen:
  - A een beetje naar achteren of naar voren schuiven, of
  - B naar links of rechts draaien, of
  - C een beetje naar boven of beneden brengen.U voelt een lichte weerstand als u de maximale hoek bereikt.
- 3 Draai de schroef weer vast.



## Het opnamebereik van de camera wijzigen

- > Wijzig het gezichtsveld (FoV) via EPOS Connect om alle deelnemers aan de vergadering vast te leggen. De maximale FoV is 95°. De instelling is mogelijk vastgezet door uw IT-beheerder.



## Deelnemen aan vergaderingen/telefoongesprekken



### VOORZICHTIG

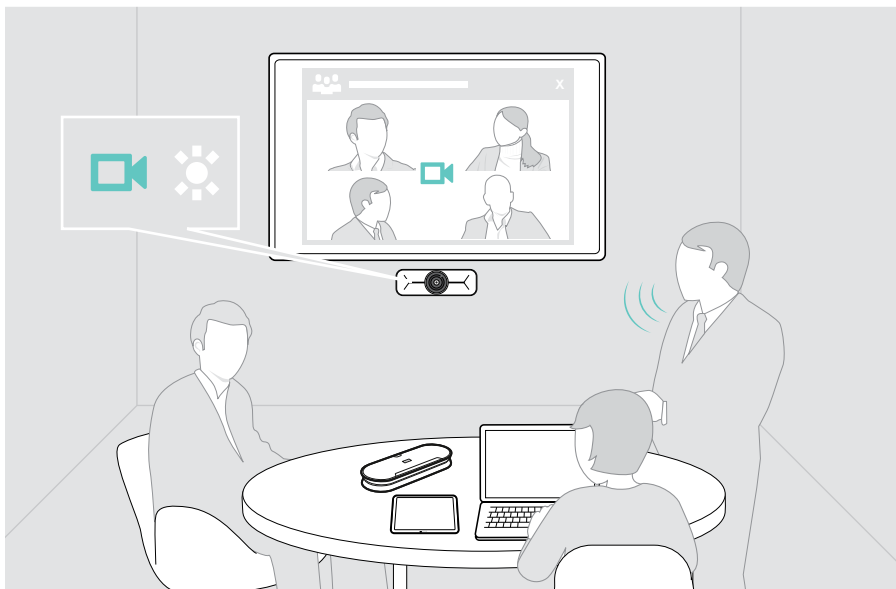
Risico op gehoorbeschadiging!

Een hoog volume, dat langere tijd op je gehoor inwerkt, kan permanente gehoorbeschadiging veroorzaken.

- > Stel jezelf niet voortdurend bloot aan hoge volumes.

U kunt deelnemen aan vergaderingen en gesprekken via uw UC-oplossing (bijv. Zoom, Microsoft Teams).

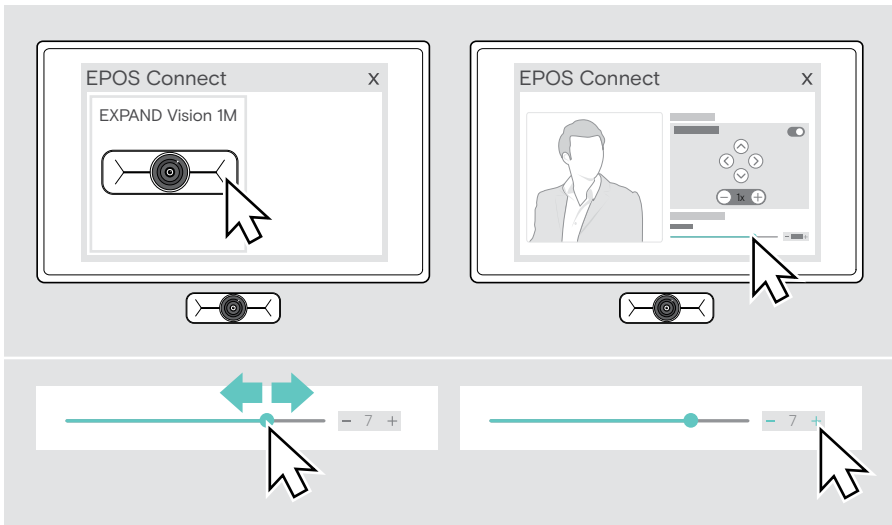
- > Neem deel aan uw vergadering of start een gesprek via uw UC-oplossing. De camera wordt actief. De led verandert van gedimd naar volledig wit.



# Goed om te weten

## Het beeld van de camera verfijnen

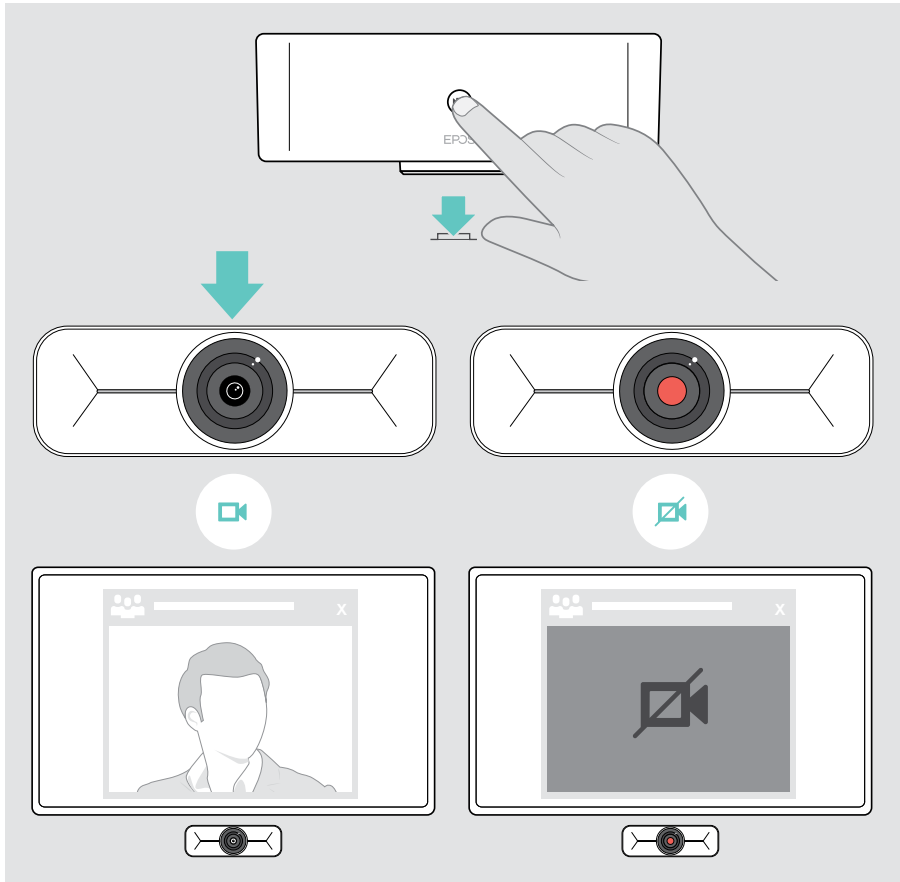
- > Het beeld van de camera aanpassen via EPOS Connect. De instelling is mogelijk vastgezet door uw IT-beheerder.



## De privacysluiter gebruiken

Voor extra privacy is uw EXPAND Vision 1M uitgerust met een bedrade motorknop om de camera te deactiveren.

- > Druk op de privacyknop om de privacysluiter te openen of te sluiten.



# Zo onderhoudt u uw EXPAND Vision 1M

## Het product reinigen

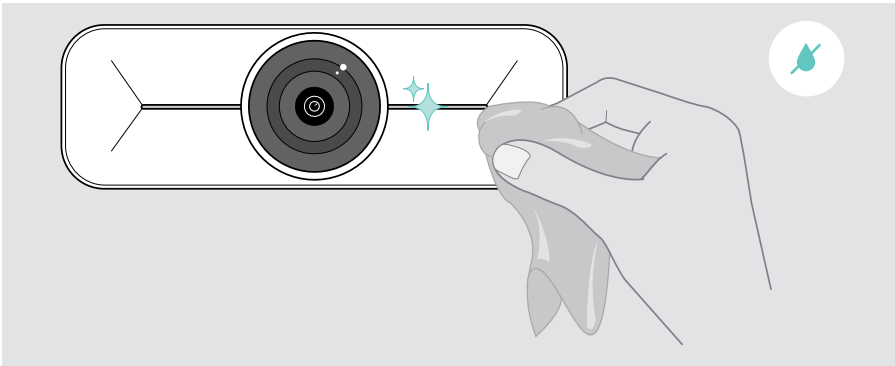
---

### VOORZICHTIG

Vloeistof kan de elektronica van het product onherstelbaar beschadigen!

Water dringt in de behuizing van het product en kan kortsluiting in de elektronica veroorzaken.

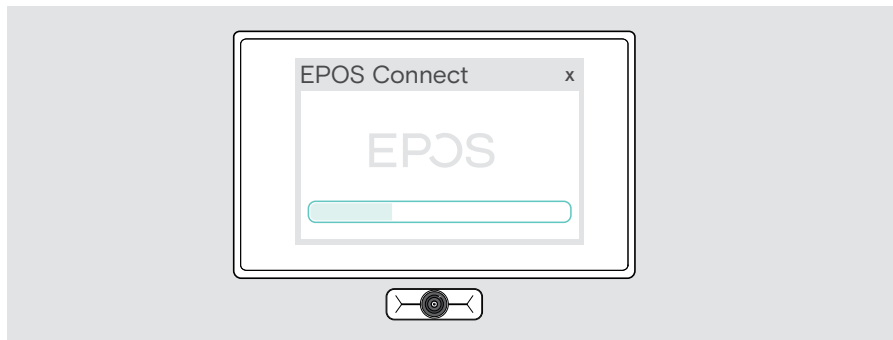
- > Houd alle soorten vloeistoffen uit de buurt van dit product.
  - > Gebruik in geen geval oplos- of reinigingsmiddelen.
- > Maak het apparaat uitsluitend schoon met een droge doek.



## De firmware bijwerken

---

- > Zorg ervoor dat de camera is aangesloten op uw computer (zie pagina 6).
- > EPOS Connect starten. Als er nieuwe firmware beschikbaar is, zal de software u door het updateproces begeleiden.





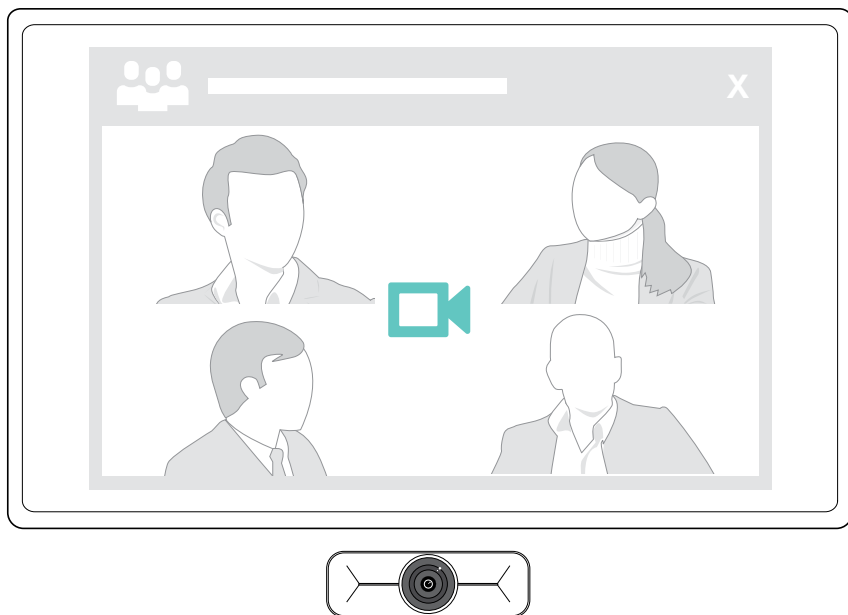
## Bij problemen ...

Probleem	Mogelijke oorzaak	Oplossing	Pagina
Oproep kan niet tot stand worden gebracht	Firewall blokkeert de oproep	> Controleer en wijzig de instellingen voor de netwerkfirewall.	-
Camerabeeld wordt niet correct weergegeven	Camerapositie niet optimaal	> Wijzig de camerapositionering en het inzoomniveau.	9
Geen beeld of geluid	Stekkers niet goed ingestoken	> Controleer de kabelaansluitingen.	6
	Microfoons gedempt	> Schakel de microfoons in uw UC-oplossing of de speakerphone in.	-
	Privacysluiters geactiveerd	> Open de privacysluiters.	13
	Speakerphone is uitgeschakeld	> Schakel de aangesloten speakerphone in.	
Lage video- of audiokwaliteit	Slechte internetverbinding	> Controleer de sterkte van je internetverbinding.	-
	Kunststof bescherming op cameralens niet verwijderd	> Verwijder de kunststof bescherming.	-
Beeld donker/licht	Foutieve instellingen	> Wijzig de instellingen via EPOS Connect.	12

Neem contact op met uw lokale EPOS-partner voor hulp als er een probleem optreedt dat niet kan worden opgelost met de oplossingen in de tabel.

Zoek op [eposaudio.com](http://eposaudio.com) naar een EPOS-partner in uw land.

# EPOS



**DSEA A/S**

Kongebakken 9, DK-2765 Smørum, Denmark  
eposaudio.com

Publ. 09/23, A02