

# EPDS



## EXPAND Control

会議室コントローラー & スケジュールパネル

ユーザーガイド

モデル: DSWBT2

# 目次

|                                 |    |
|---------------------------------|----|
| はじめに.....                       | 2  |
| パッケージ内容.....                    | 3  |
| リモートコントロールの概要.....              | 4  |
| タブレットの概要.....                   | 4  |
| LED の概要.....                    | 5  |
| EXPAND Control のインストール.....     | 7  |
| ボトムカバーの取り外し.....                | 7  |
| 各種設置方法.....                     | 8  |
| A 製品を卓上に設置.....                 | 9  |
| B 硬い壁面への製品の取り付け.....            | 10 |
| C ガラス張りの壁面への製品の取り付け.....        | 12 |
| D 壁面への製品の取り付け.....              | 15 |
| 電源用イーサネットへの接続.....              | 18 |
| Kensington® ロックの使用オプション.....    | 19 |
| EXPAND Control の設定.....         | 20 |
| タブレットをスケジューリング パネルとして機能させる..... | 20 |
| タブレットを会議室のコントローラーとして動作させる.....  | 21 |
| 会議室のコントローラーとして使用する.....         | 22 |
| スタンバイモードと復帰.....                | 22 |
| 会議 / 通話への参加.....                | 23 |
| 音量の変更.....                      | 24 |
| マイクをミュート / ミュート解除.....          | 24 |
| スケジュール パネルとして使用.....            | 25 |
| 会議室の空き状況と会議の詳細の確認.....          | 25 |
| 空いている部屋をその場で予約.....             | 26 |
| 製品のメンテナンスとアップデート.....           | 27 |
| EXPAND Control 設定の変更.....       | 27 |
| ファームウェアの更新.....                 | 27 |
| 製品のお手入れ.....                    | 28 |
| 問題が発生した場合は.....                 | 29 |
| ガラス製ウォールマウントの取り外し.....          | 33 |

# はじめに

## ワンタッチ操作

EXPAND Control タブレットは、会議室のコントローラまたはスケジューリングパネルとして機能し、あらゆる会議室の主要な UC ソリューションとシームレスに統合できます。

手間のかからない簡単設置と柔軟な取り付けオプションにより、迅速な導入と、導入を促す直感的なユーザーエクスペリエンスを提供します。

タブレットを会議室のコントローラとして使用することで、EPOS EXPAND Vision ビデオ会議ソリューションと簡単にペアリングでき、スムーズな会議を実現します。


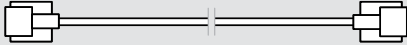

ワンタッチで通話に参加、通話設定の調整、人間工学に基づいた視野角を持つアンチグレア大画面でのコンテンツ共有などの機能があります。また、壁掛け式のスケジューリングパネルとして使用することで、ユーザーは場所や会議の詳細を確認し、空いている会議スペースをその場で予約することができます。タブレットの側面にあるマルチカラー LED インジケータは、利用可能な会議室を示します。



Android の Microsoft Teams Rooms などの主要な UC ソリューションに認定されたタブレットは、リモートで設定・管理できます。

北欧のデザインのシンプルさと機能性を兼ね備えた製品は、会議室のセッティングにさりげなく、かつ柔軟に対応します。



# パッケージ内容

|   |  |
|---|--|
|  | <p><b>EXPAND コントロール<br/>タブレット</b></p>  |
|  | <p><b>イーサネット ケーブル</b><br/>電源オーバー イーサネット (PoE) および<br/>RJ45 から RJ45 へのネットワーク アクセス</p> |
|  | <p>クイックガイド<br/>安全ガイド<br/>コンプライアンスシート</p>   |

|   |  |
|---|--|
|  | <p>安全上の注意事項については、安全ガイドを参照してください。</p>   |
|  | <p>仕様については、<a href="http://eposaudio.com">eposaudio.com</a> のファクトシートを参照してください。</p> |

## 商標

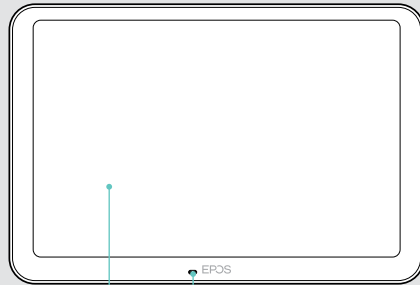
Bluetooth® のワードマークおよびロゴは、Bluetooth SIG, Inc. が所有する登録商標です。DSEA A/S によるこのマークの使用はすべてライセンスを受けたものです。

Kensington は ACCO ブランドの登録商標です。Kensington The Professionals' Choice は ACCO ブランドの登録商標です。その他のすべての商標は、それぞれの所有者に帰属します。

# リモートコントロールの概要

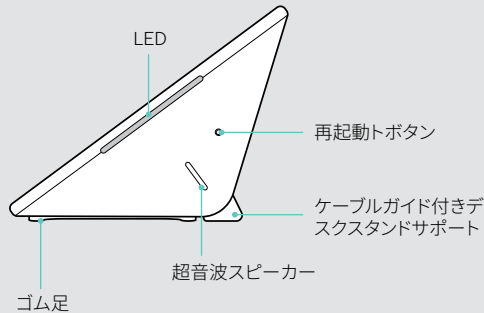
## タブレットの概要

正面



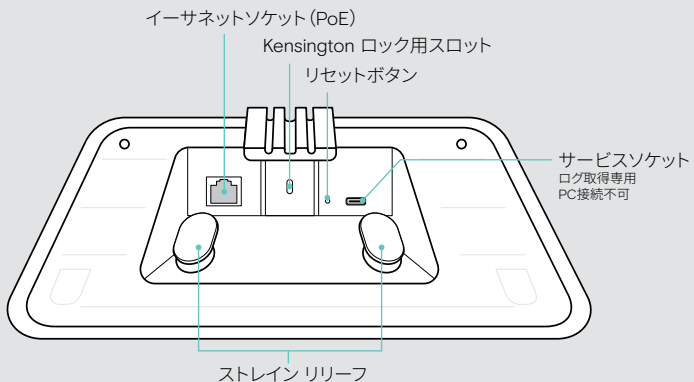
タッチスクリーン  
EPOS  
近接センサ

側面



ゴム足

下部

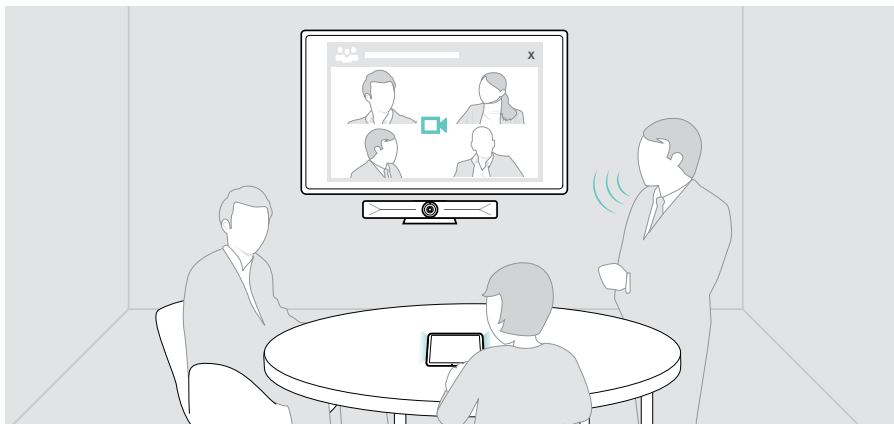
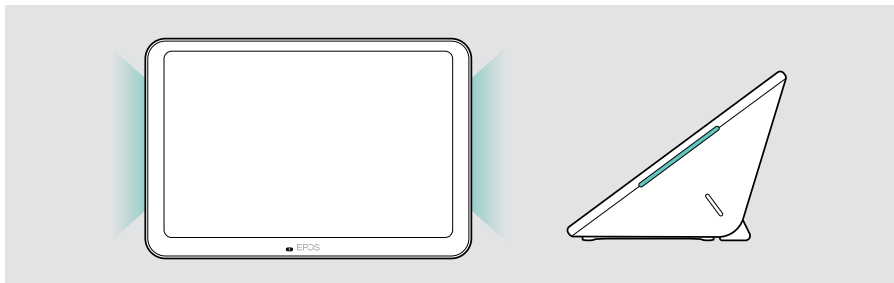


ストレイン リリーフ

## LED の概要

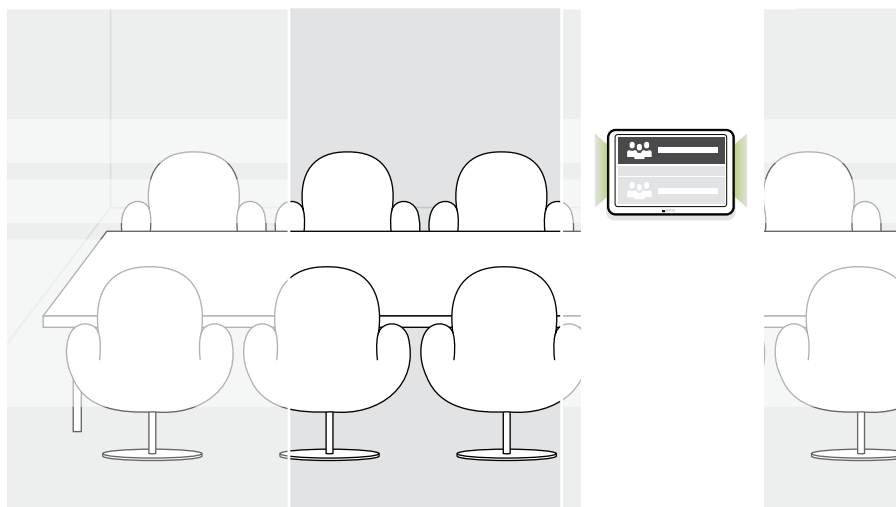
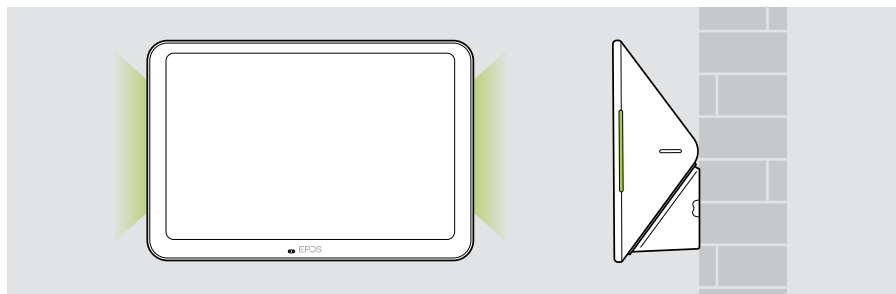
EXPAND Control は、会議室のコントローラーやスケジューリングパネルとしても使用できます (例: 会議室外のドアでは、さまざまな LED 表示が提供されます)。


### 会議室コントローラーの LED 表示




- タブレットが有効 (通話中など)
- スタンバイモードのタブレット

## スケジューリングパネルの LED 表示



 ステータス:使用中 / 利用不可

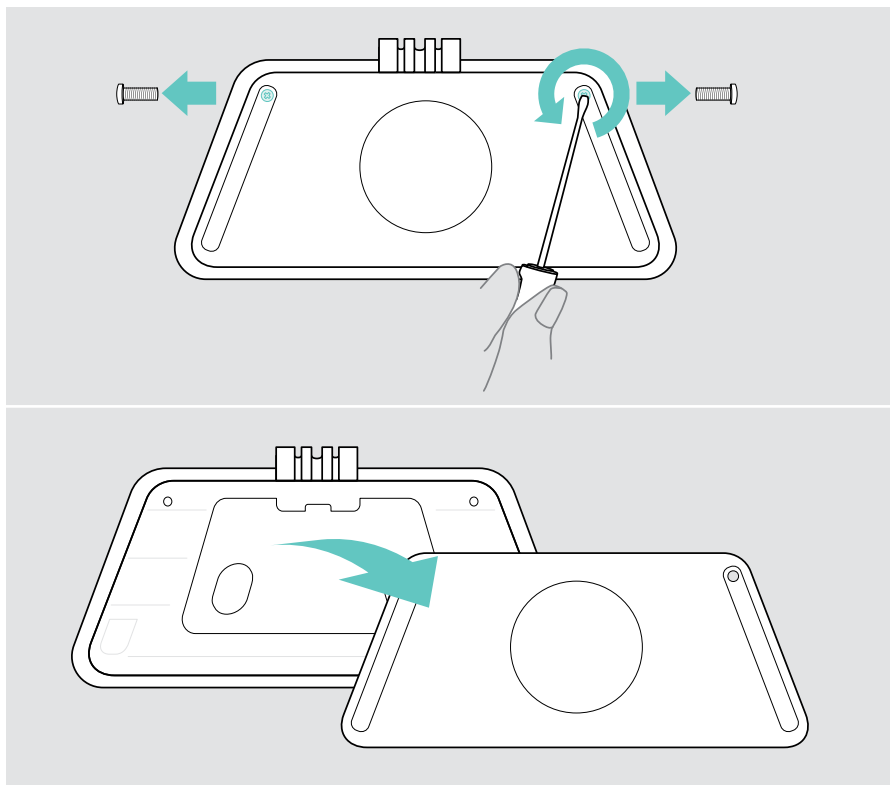
 ステータス:空き / 利用可能

# EXPAND Control のインストール

## ボトムカバーの取り外し

コネクタは下部カバーの下にあります。

- 1 2本のネジをクロスヘッドスクリュードライバーで取り外します。
- 2 カバーを取り外します。



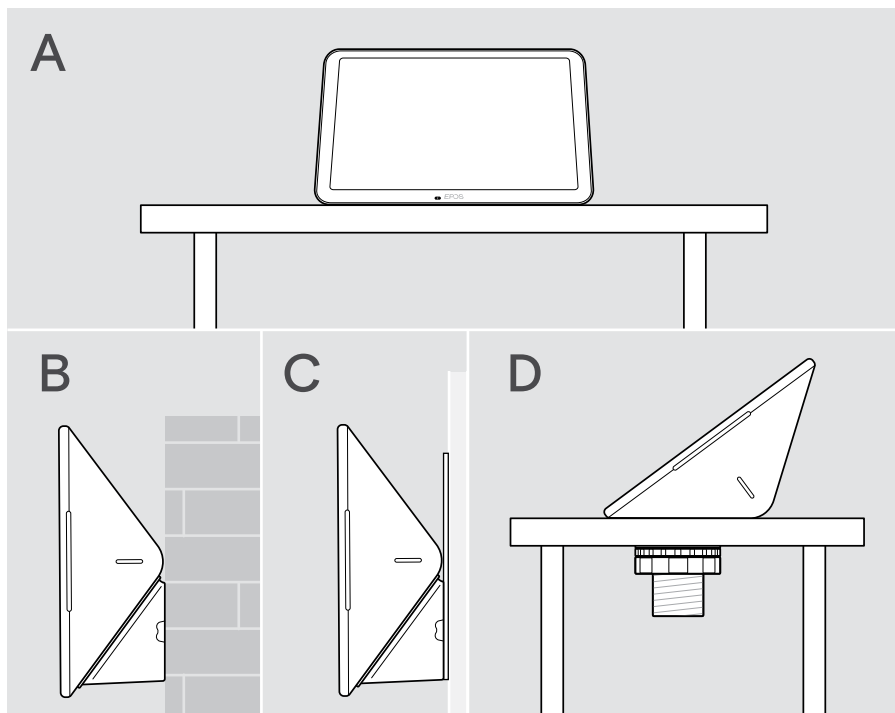


## 各種設置方法

EXPAND Control は、会議室のコントローラーやスケジューリングパネルとしても使用できます (例: ドア、会議室の外) に設置できるオプションがいくつかあります。

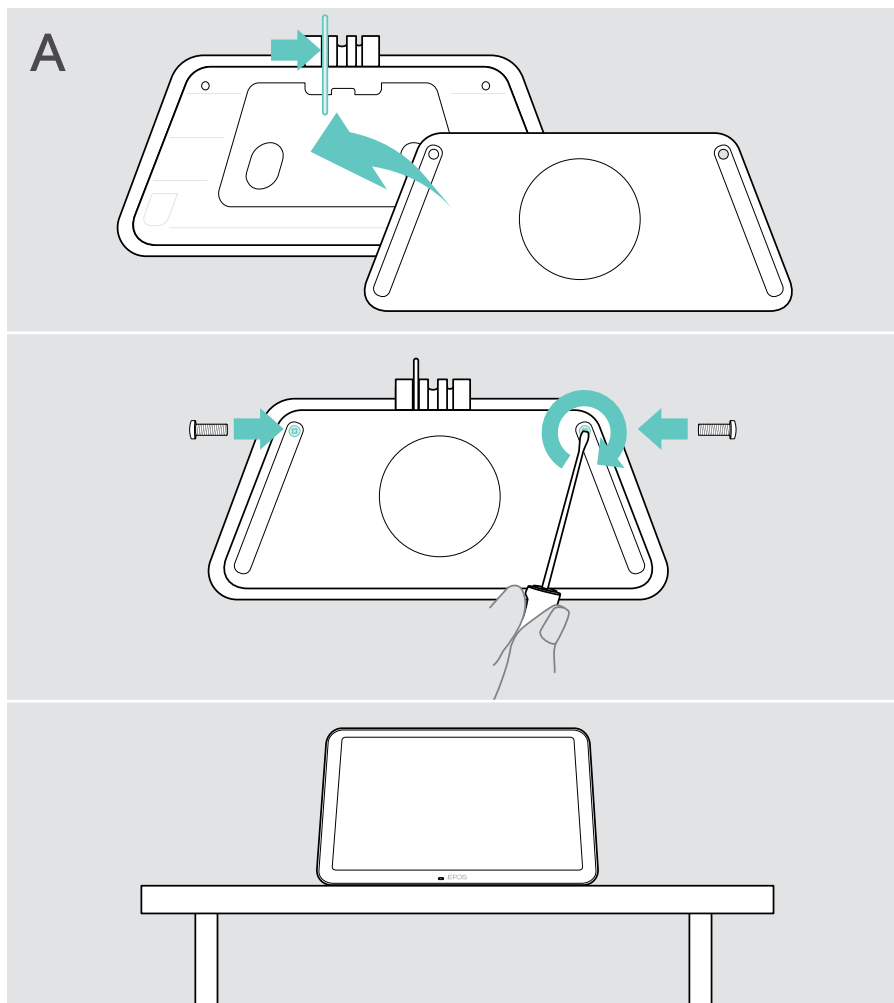
タブレットは次のように設置できます

- **A** 机の上に置く
- **B** 硬い壁面への取り付け。例: ドア / 室内入り口  
(アクセサリ: Control - WM 01 例: レンガ壁、ドライウォール、木製壁)
- **C** ドアや部屋の入り口など、ガラス張りの壁面への取り付け  
(アクセサリ: Control WM - G)
- **D** デスクに固定設置  
(アクセサリ: Control - DM 01)



## A 製品を卓上に設置

- > イーサネットケーブル(ページを参照) 18 とオプションの Kensington ロック (19 ページを参照) を接続します。
- > ケーブルをケーブルガイドに押し込み固定します。
- > ボトムカバーを取り付け、2 本の固定ネジで固定します。
- > デスクにタブレットを置きます。



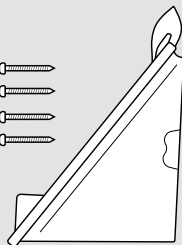
## B 硬い壁面への製品の取り付け



**警告**  
事故または損傷のおそれあり!

ケーブルなどに穴をあけると事故につながる恐れがあります。

> 壁の内部にケーブルや配管がないかどうかを確認します。



タブレットを壁に取り付けるには:

> **CONTROL - WM 01** アクセサリを使用する。

パッケージ内容

- ・ 壁取り付けカバー
- ・ ダウエル\*
- ・ ダウエルスクリュー

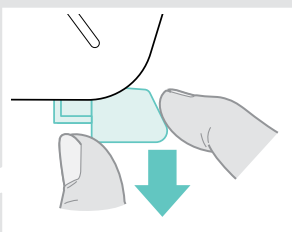
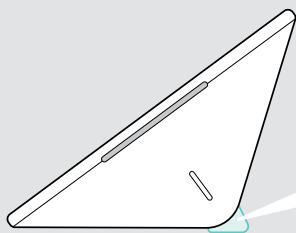
\* 壁面のタイプによって特定の異なるダボが必要となる場合があります

壁面のタイプは一例です。壁面のタイプが異なる場合、この説明とは別の取り付け方法が必要となる場合があります。

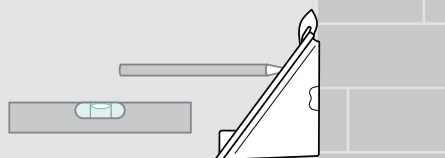
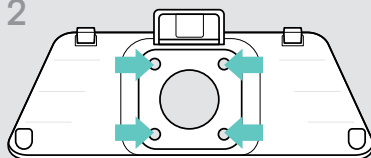
- 1 デスクスタンドサポートを引き下げて取り外します。
- 2 **タブレットに簡単にアクセスできるような位置を選びます。** 壁マウントカバーを壁に押し付けてバランスを取り、4つの印を付けます。

### B

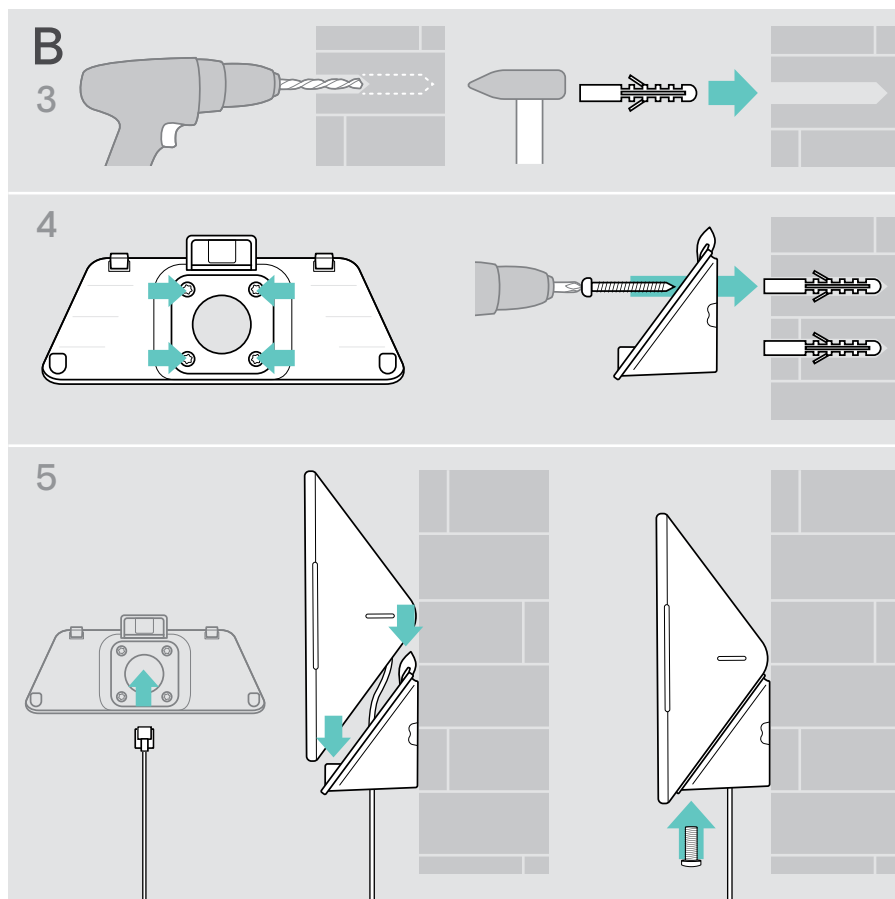
#### 1



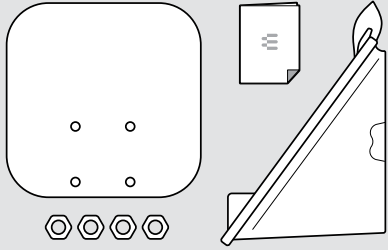
#### 2



- 3 4つの穴をドリルで開け、ダウエルを挿入します。
- 4 取り付けプレートを取り付け、ネジで固定します。
- 5 イーサネットケーブルを接続します(18ページを参照)。ケーブルを壁マウントの穴に通します。タブレットをスライドさせ、2本のネジを締めます。



## C ガラス張りの壁面への製品の取り付け



ガラス張りの壁面へのタブレットの取り付け  
 > **Control WM - G** アクセサリを使用する。

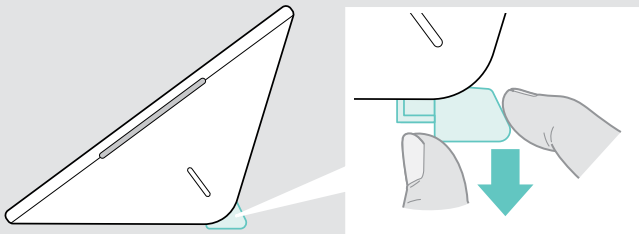
パッケージ内容

- ・ 接着テープ付きホルダー
- ・ ナット
- ・ 壁取り付けカバー
- ・ クイックガイド

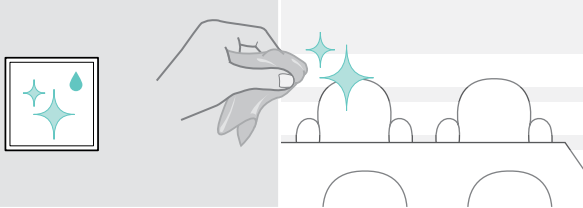
- 1 デスクスタンドサポートを引き下げて取り外します。
- 2 湿らせた布でガラス壁を拭きます。
- 3 **タブレットに簡単にアクセスできる**ような位置を選びます。ガラス壁に粘着テープでホルダーを固定し、バランスをとって印をつけます。

**C**

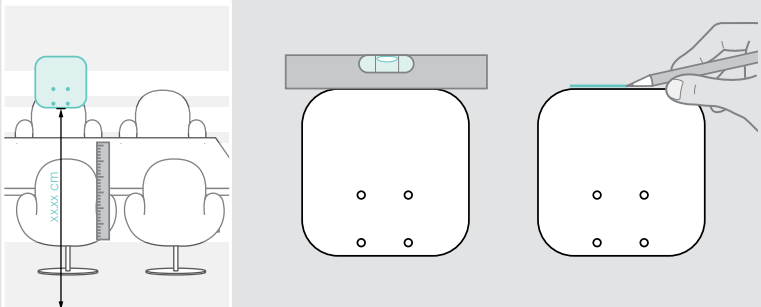
**1**



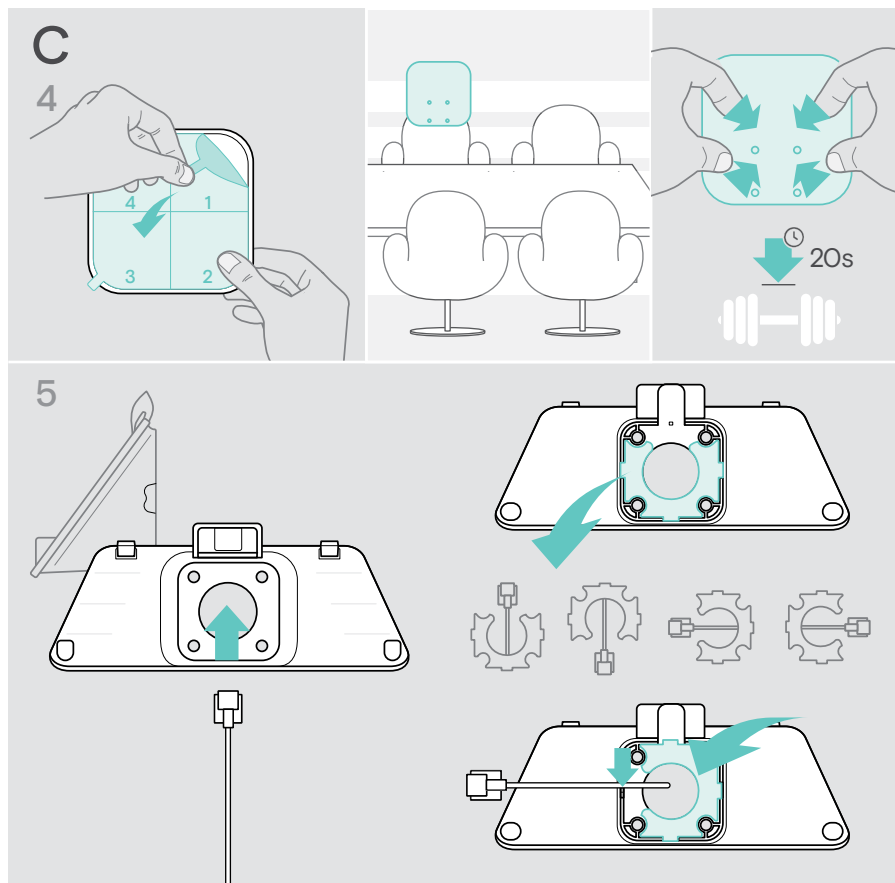
**2**



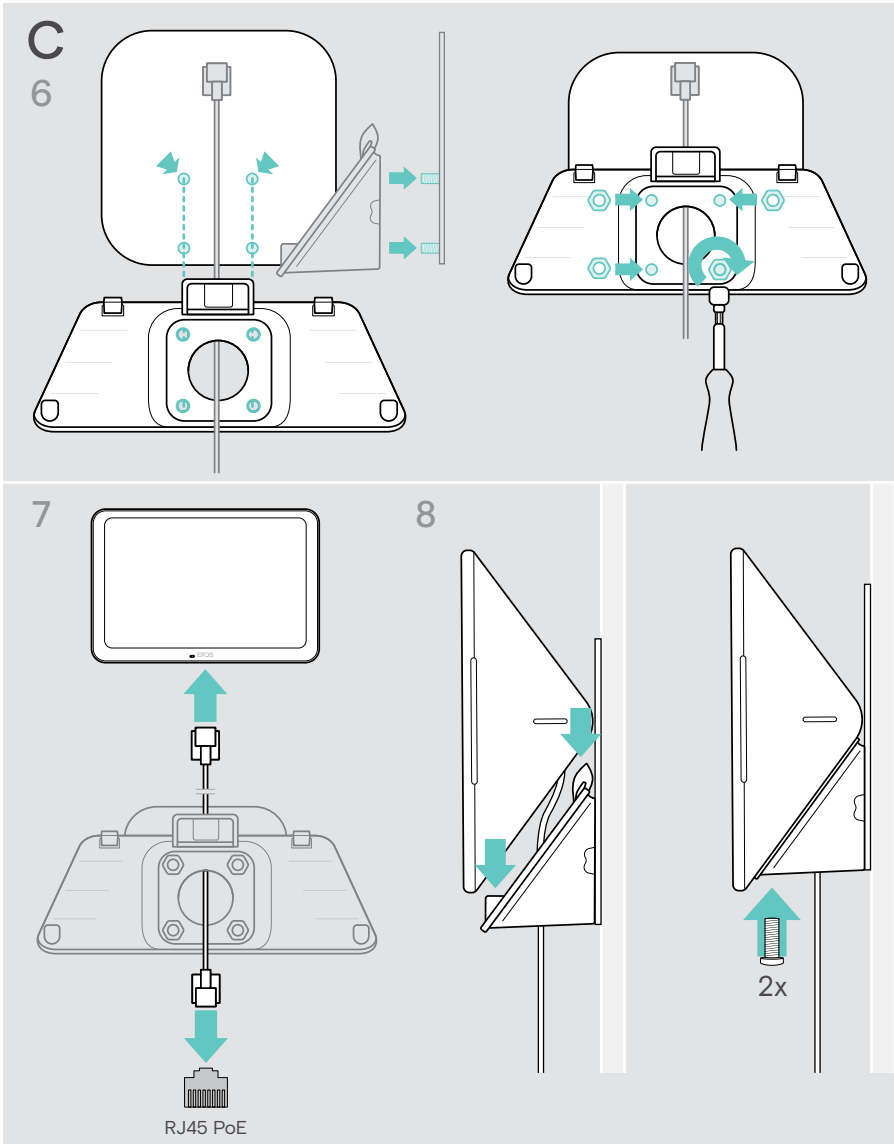
**3**



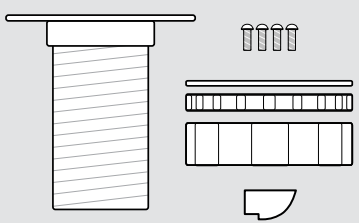
- 4 粘着テープの保護紙をはがします。ホルダーをマークに合わせ、数カ所を20秒程度しっかり押します。
- 5 ケーブルを壁マウントの穴に通します。  
背面のケーブル出口の方向を変更するには:フォームパッドを取り出し、好きな方向に回転させ、凹部に押し込んで戻します。  
対応するケーブルガイドにケーブルを固定します。



- 6 壁掛けカバーをホルダーにセットします。4つのナットをソケットレンチで手締めします。
- 7 イーサネットケーブルを接続します (18 ページを参照)。
- 8 パネルをスライドさせ、2本のネジを締めます。



## D 壁面への製品の取り付け



デスクにタブレットを固定して取り付けるには:

> **Control - DM 01** アクセサリを使用します。

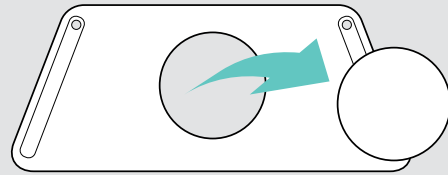
パッケージ内容

- ・ テーブルトップマウント、取り付けプレート
- ・ ネジ
- ・ ロックナット、ワッシャー
- ・ カバー

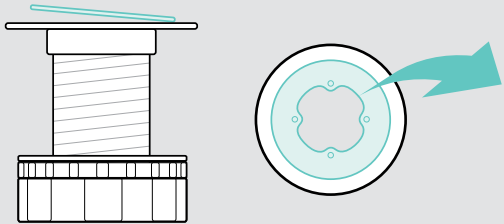
- 1 タブレットの底カバーから丸いカバーを取り外します。
- 2 取り付けプレートを取り外します。
- 3 テーブルトップマウントをタブレットのボトムホールに挿入し、4本のネジで取り付けプレートを上部に固定します。

**D**

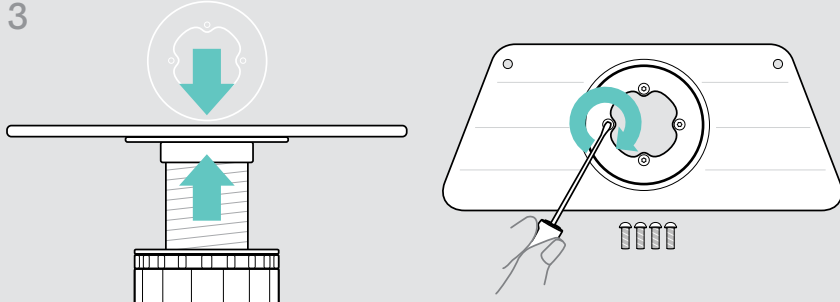
**1**



**2**

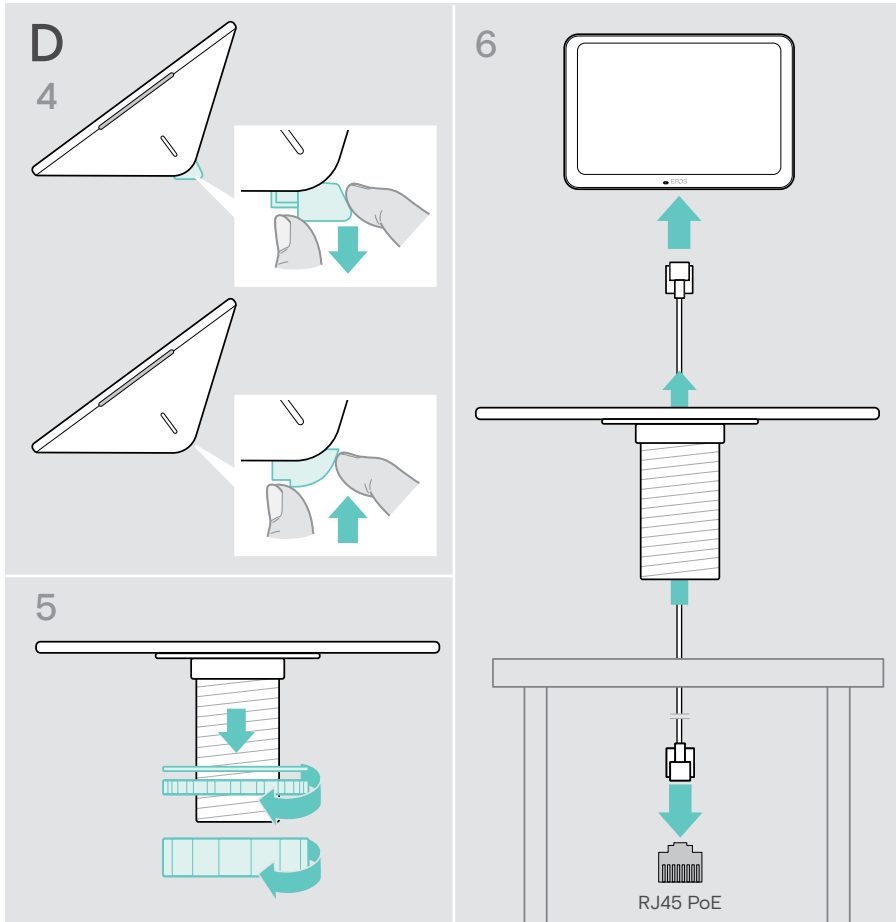


**3**

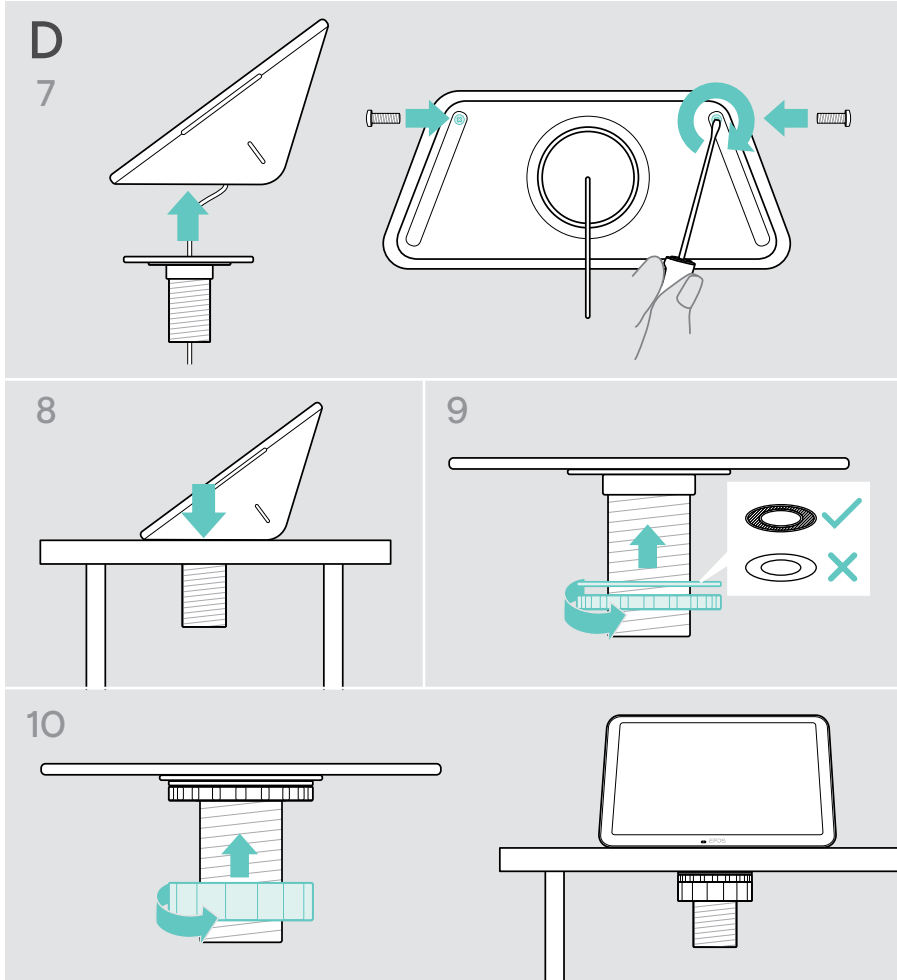




- 4 デスクスタンドの支柱を引き下げ、新しいカバーと交換します。
- 5 ロックナットを緩め、ワッシャを取り外します。
- 6 イーサネットケーブル (18 ページを参照) とオプションの Kensington ロック (19 ページを参照) をタブレットに接続します。ケーブルはテーブルトップマウントと机の穴に通してください。

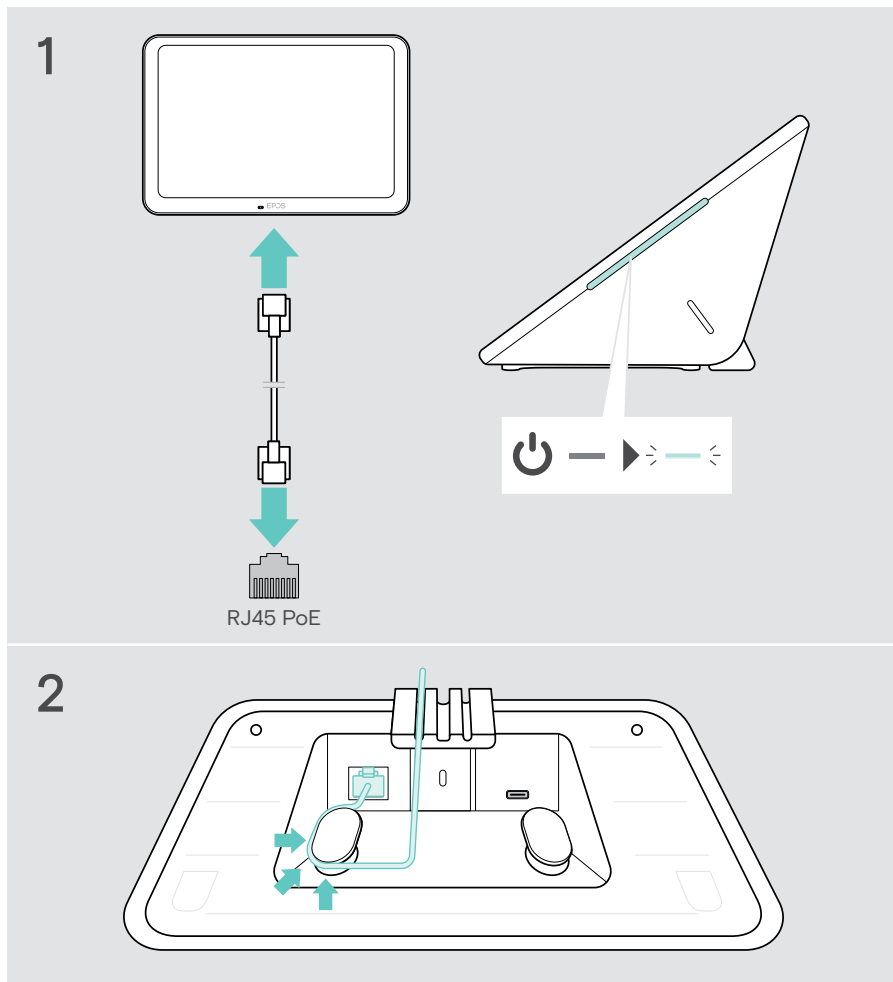


- 7 ボトムカバーを取り付け、2本のネジを締めます。
- 8 テーブルトップマウントを机の穴に差し込みます。
- 9 ゴムの面を上にするようにワッシャーを回します。ワッシャーと平ナットをネジ部にスライドさせ、締め付けます。
- 10 もう一方のナットをしっかりとねじ込みます。



## 電源用イーサネットへの接続

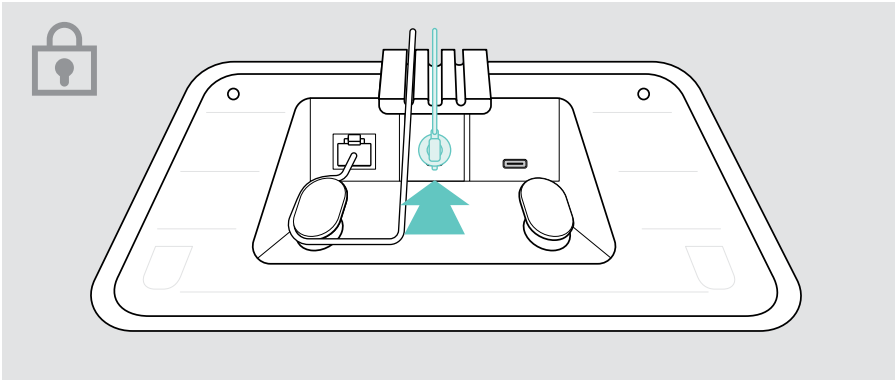
- 1 イーサネットケーブルをタブレットのイーサネットソケットと PoE (Power over Ethernet) を提供する RJ45 ソケットに接続します。  
スクリーンがオンになり、薄暗いミント色で LED が点灯します。EXPAND Control を初めて使用する場合、設定ウィザードが表示されます (20 ページ参照)。
- 2 張力緩和装置にケーブルを巻き付けます。



## Kensington® ロックの使用オプション

オプションの Kensington ロックで、会議室のテーブルなどにタブレットを固定することができます。Kensington スロットは、最も一般的な Kensington ロックに対応しています。

- > Kensington ロックの説明書に従ってください。

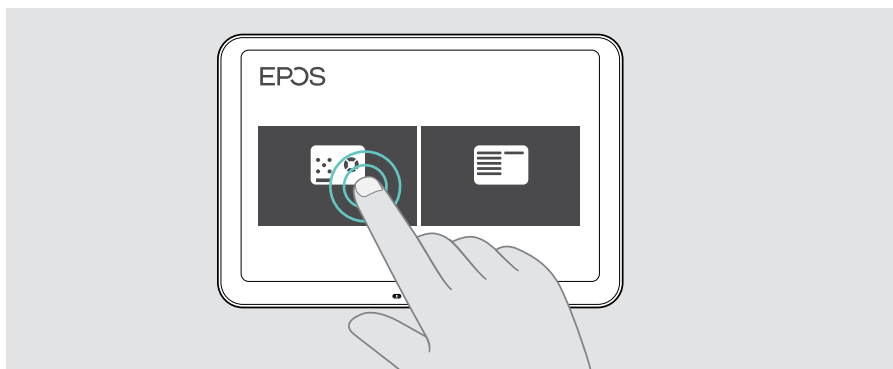


## EXPAND Control の設定

EXPAND Control をイーサネットに接続すると、初めて使用する場合は、設定ウィザードが表示されます。

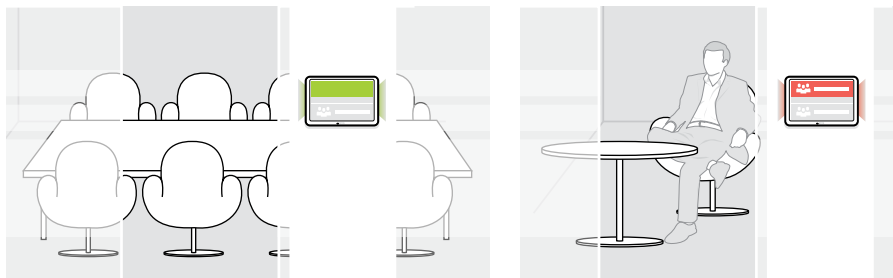
- > タブレットのウィザードに従って UC ソリューションと UC デバイスを接続し、必要に応じて設定を変更します。

セットアップ中に、タブレットを **会議室のコントローラー「タッチコンソール」** または **スケジュールパネル「パネル」** として使用するかどうかを尋ねられます。次の章を参照してください。



### タブレットをスケジュールリング パネルとして機能させる

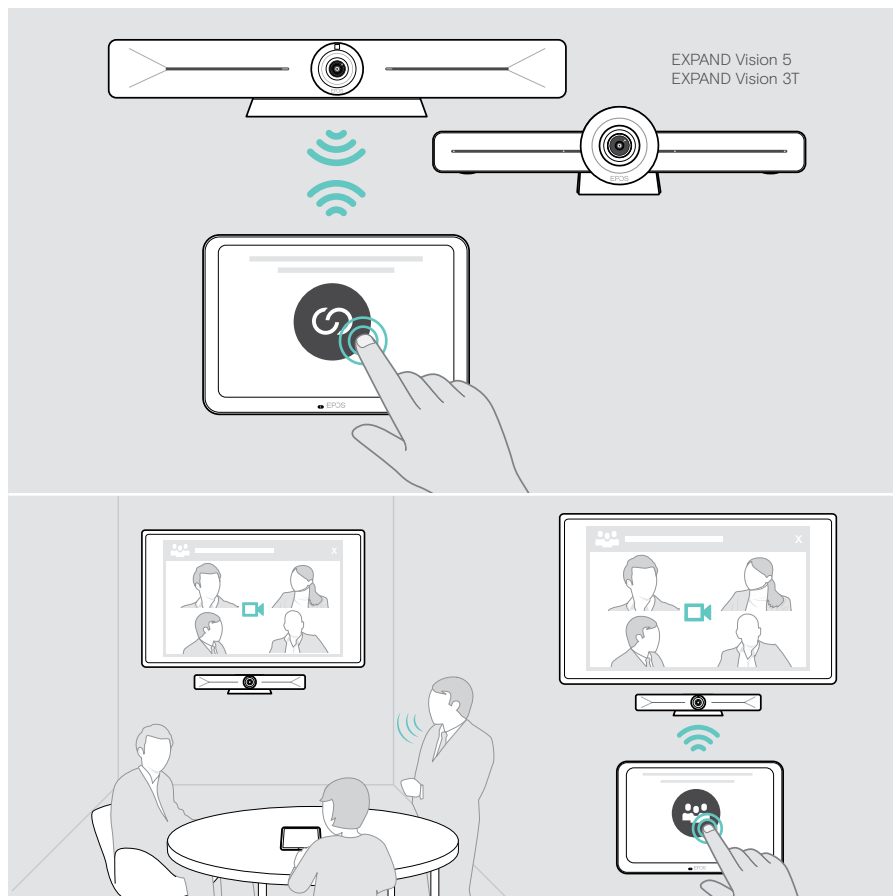
- > ウィザードに従って、タブレットをスケジュールパネルとして動作させ、UC ソリューション(例: Microsoft Teams)と接続します。



## タブレットを会議室のコントローラーとして動作させる

タブレットを会議室コントローラーとして使用するには、EPOS EXPAND Vision 5 または Vision 3T コラボレーションバーなどに接続する必要があります。

- > セットアップを開始する前に、EXPAND Vision 5 または Vision 3T コラボレーションバーを取り付けて接続します。
- > ウィザードに従って、Bluetooth または超音波スピーカー（UC ソリューションに依存）を介して EXPAND Vision 製品を接続します。



# 会議室のコントローラーとして使用する

タブレットのタッチスクリーンで、EPOS EXPAND Vision 5 または Vision 3T コラボレーションバーをコントロールできます。例：

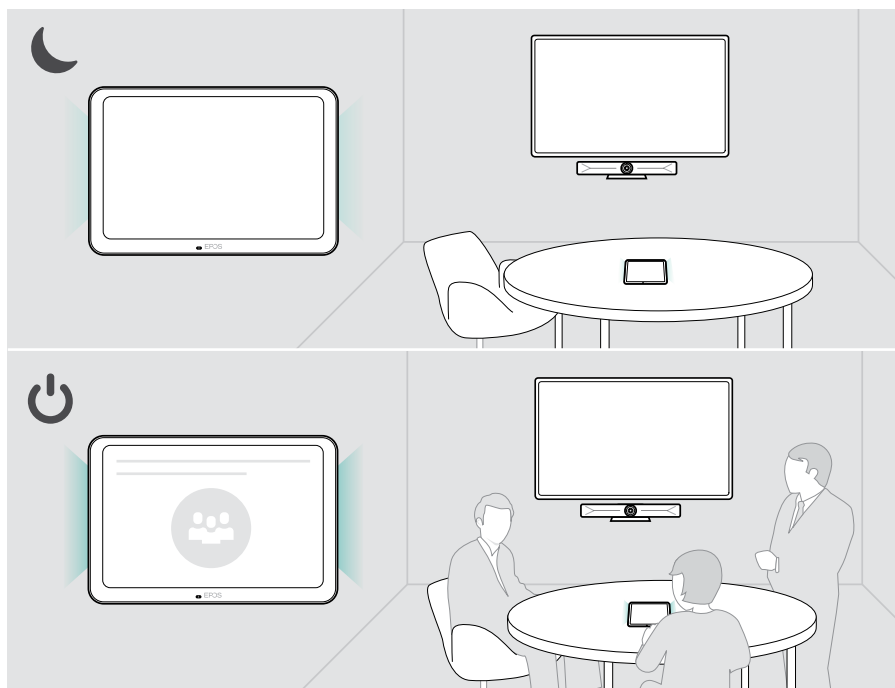
- 会議への参加と管理 (ワンタッチで参加)
- 通話設定の調整、音量の変更、マイクのミュート、
- コンテンツの共有 (EXPAND Vision 5)。

## スタンバイモードと復帰

タブレットは、電源に接続すると同時に自動的に電源が入ります。

省エネのため、近接センサーが会議室内で動きがないことを検知すると、タブレットがスタンバイモードになります。画面は消灯し、LED は調光されたミント色に変わります。

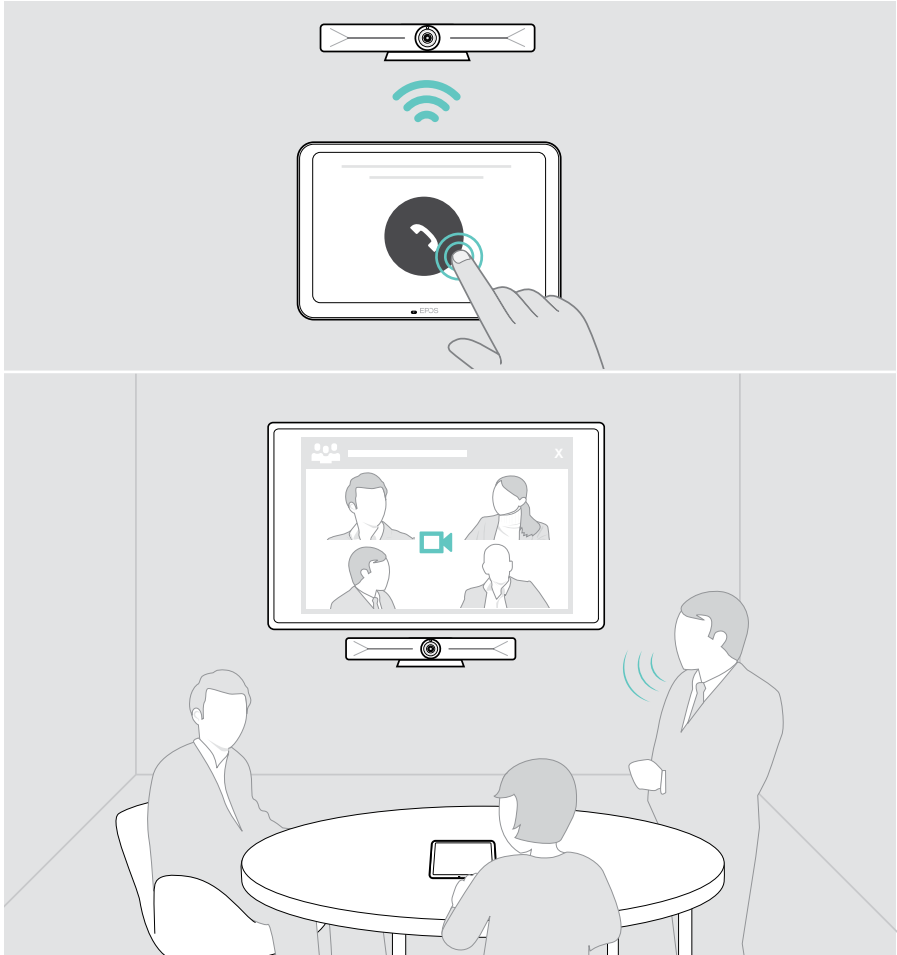
近接センサーが部屋の動きを認識すると、タブレットは自動的に起動します。画面がオンになり、明るいミント色に LED が点灯します。



## 会議 / 通話への参加

Microsoft Teams などの UC ソリューションと EXPAND Control を経由して、会議や通話に参加・コントロールすることができます。

- > 会議に参加するには、[ 参加 ] ボタンまたは [ 会議 ] ボタンまたはアイコンをタッチします。





## 音量の変更



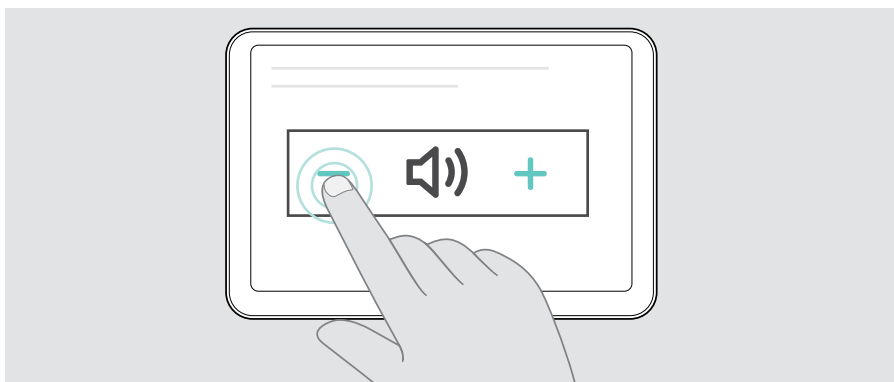
**警告**  
聴力を低下させる恐れがあります

大音量で長時間聞き続けると、恒久的な聴力障害を引き起こす恐れがあります。

> 大音量で長時間、聞き続けしないでください。

会議中に音量を変更するには：

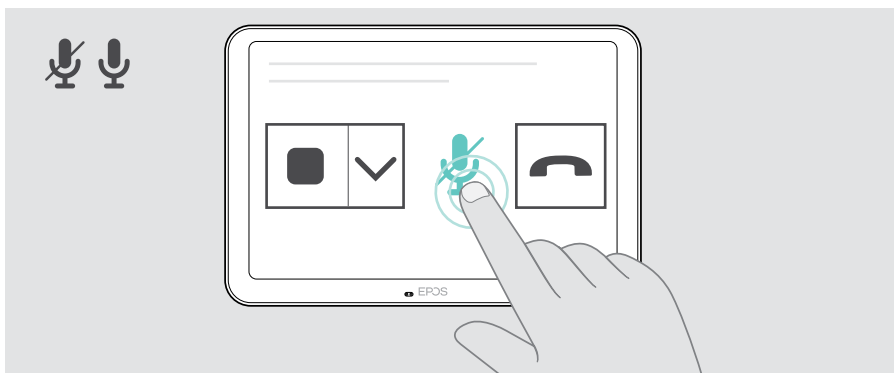
- > +または-アイコンにタッチして、接続されているスピーカーの音量を増減します(例：EXPAND Vision 5 または Vision 3T 用の接続スピーカーフォン)。



## マイクをミュート／ミュート解除

会議中に、接続されたデバイスのマイクをミュートまたはミュート解除するには：

- > ミュート・アイコンにタッチします。



## スケジュール パネルとして使用

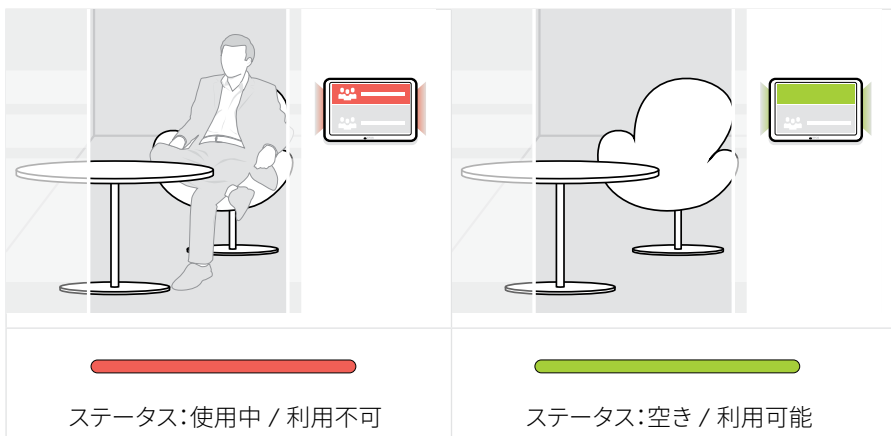
タブレットをスケジュールリング パネルとして使用する場合、次の操作を実行できます。

- 場所と会議の詳細を表示する、または
- 空いている会議室をその場で予約する。

### 会議室の空き状況と会議の詳細の確認

インスタントミーティングのための部屋をお探しの場合：

- > 会議室の廊下をご覧ください。LED は、会議室が利用可能かどうかを示します。

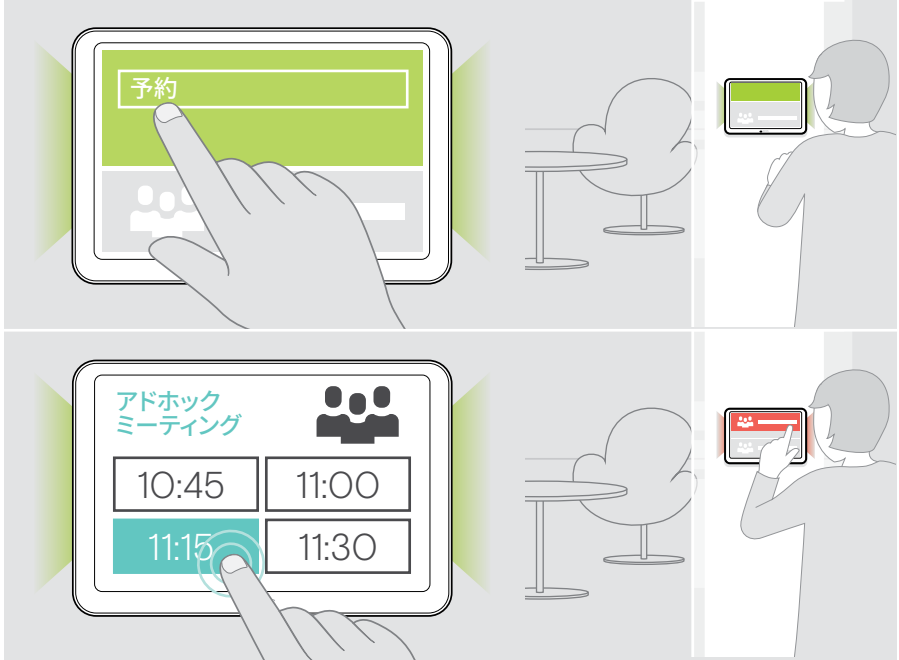


画面には、その日に予定されている詳細のミーティングがすべて表示されます。画面に表示される情報は、イーサネット接続と UC ソリューションを介して提供されます (例: ズーム、Microsoft Teams)。

## 空いている部屋をその場で予約

会議室が利用できる場合は、即時の会議のための予約を行うことができます。

- > タッチする例：「予約」(UC ソリューションに依存)。
- > タイム スロットを選択します。  
LED が消えます。



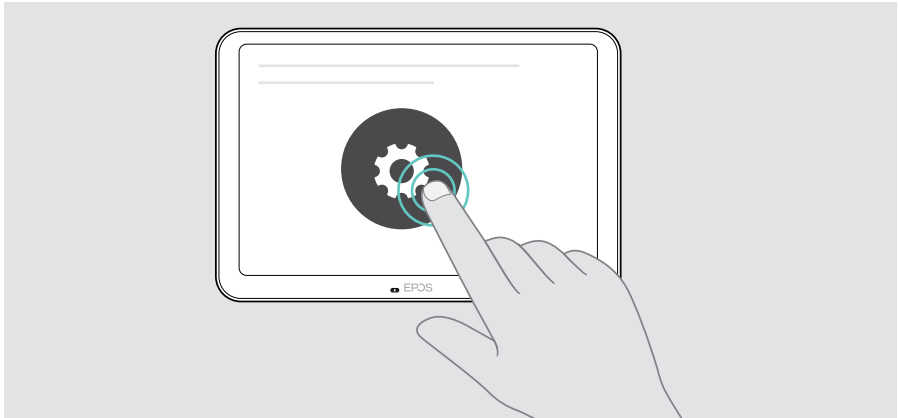
# 製品のメンテナンスとアップデート

## EXPAND Control 設定の変更

---

オンスクリーン設定メニューは、デバイスのカスタマイズに使用します。

- > 「...」をタッチします。設定を変更するには、「もっと見る> 設定」を押します。



**i** 管理者設定は、パスワードで保護されています。

---

## ファームウェアの更新

---

EXPAND Control のアップデートは、UCソリューションを通じて提供され、IT管理者が有効と設定すると自動的にダウンロードされ、インストールされます。

## 製品のお手入れ

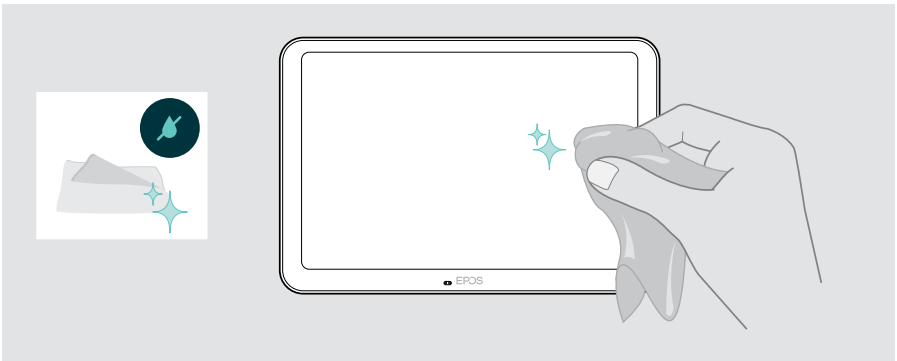
### 警告

液体は製品の電子部品を損傷する恐れがあります

機器の筐体に液体が入ると、回路がショートし、電子機器を損傷する恐れがあります。

- > 製品に液体が付かないようにしてください。
- > 洗剤や溶剤は使用しないでください。

- > 製品のクリーニングには、乾いた布のみを使用してください。



## 問題が発生した場合は...

| 問題                          | 考えられる原因                       | 解決方法                                  | ページ |
|-----------------------------|-------------------------------|---------------------------------------|-----|
| 接続なし                        | PoE ケーブルが正しく挿入されていない(LED がオフ) | > ケーブル接続を確認してください。                    | 18  |
|                             | RJ 45 ソケットは PoE をサポートしていません   | > PoE アダプタを電源と WiFi として使用します。         | -   |
| Microsoft Teams を通して通話ができない | ファイアウォールが通話をブロックしている          | > ネットワークファイアウォールの設定を確認し、変更します。        | -   |
| 音声が出ない                      | マイクがミュート (消音) 状態              | > タブレットまたは接続されたデバイスから、マイクのミュートを解除します。 | 24  |
| コントローラー / パネルが反応しない         | スピーカーフォンに予期しないエラーが発生した        | 1 タブレットを再起動します。                       | 30  |
|                             |                               | 2 タブレットをリセットします (小さなリセット)。            | 31  |
|                             |                               | 3 タブレットをリセットします (ハードリセット)。            | 32  |
| 使用事例の変更                     | 会議室コントローラーとスケジューリングパネルの切り替え機能 | > カスタマーサポートにお問い合わせください。               | -   |

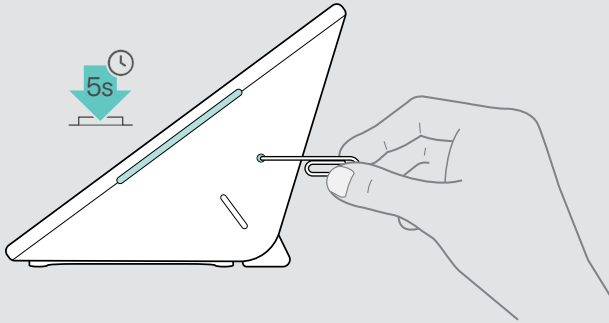
上記のいずれにも該当しない問題が発生した場合や、上記の手順を試しても問題が解決しない場合は、最寄りの EPOS パートナーまでご相談ください。

最寄りの EPOS パートナーは、[eposaudio.com](https://www.eposaudio.com) をご参照ください。

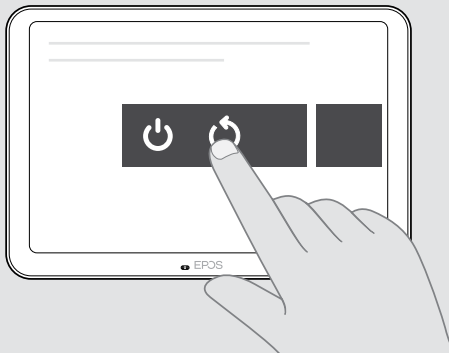
## EXPAND Control の再起動

- > ペーパークリップを使用して、オプション画面が表示されるまで再起動ボタンを押します。
- > 再起動アイコンにタッチします。  
EXPAND コントロールがオフになり、再びオンになります。

1



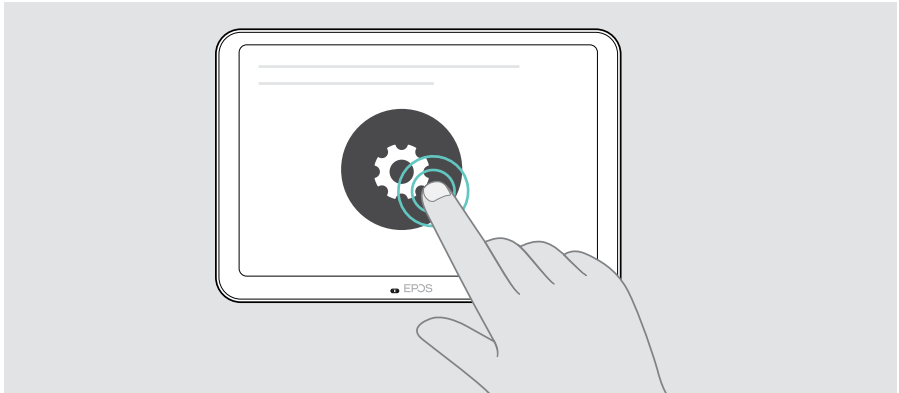
2



## 個々のユーザー設定の削除 (小さなリセット)

すべての設定を削除します。例: パスワード、ルーム名または言語:

- > 設定メニュー > デバイス設定 > デバッグツール (必要に応じて パスワードを入力) > ユーザー設定のリセットを入力します。

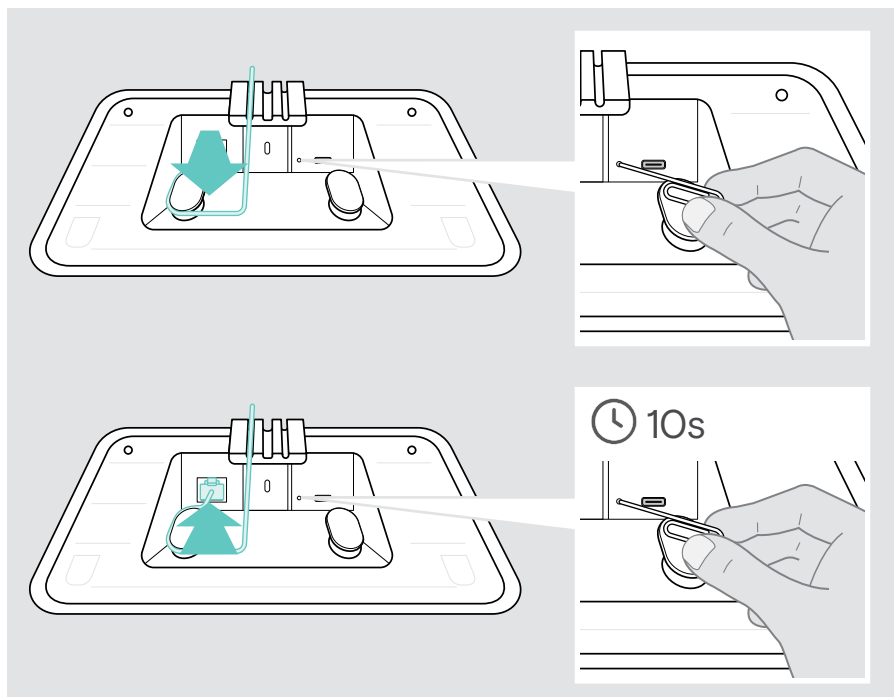




## 工場出荷時の設定に戻しています (ハードリセット)

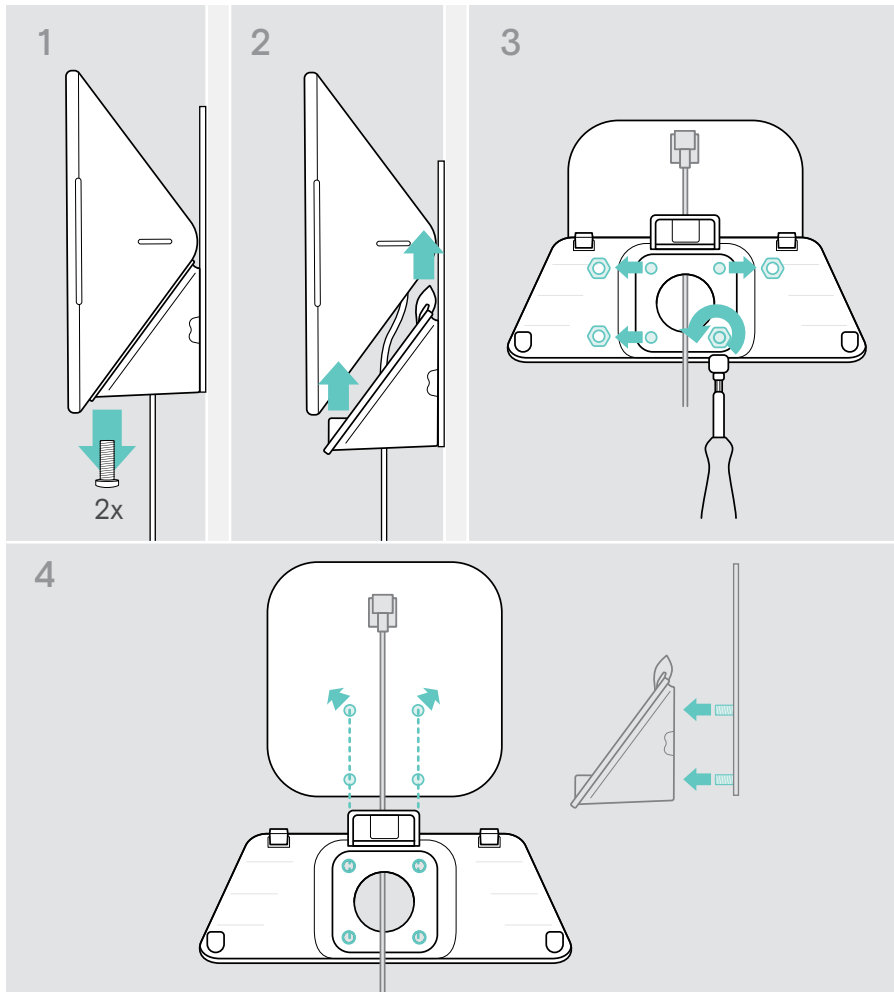
- > イーサネットソケットでイーサネットケーブルを抜きます。
- > リセットボタンをペーパークリップなどで長押しします。
- > イーサネットケーブルを再び差し込みます。
- > リセットボタンを 10 秒間押し続けます。
- > リセットボタンを離します。

EXPAND Controlの工場出荷時設定に戻ります。LEDが点灯し、画面にウィザードが表示されます。

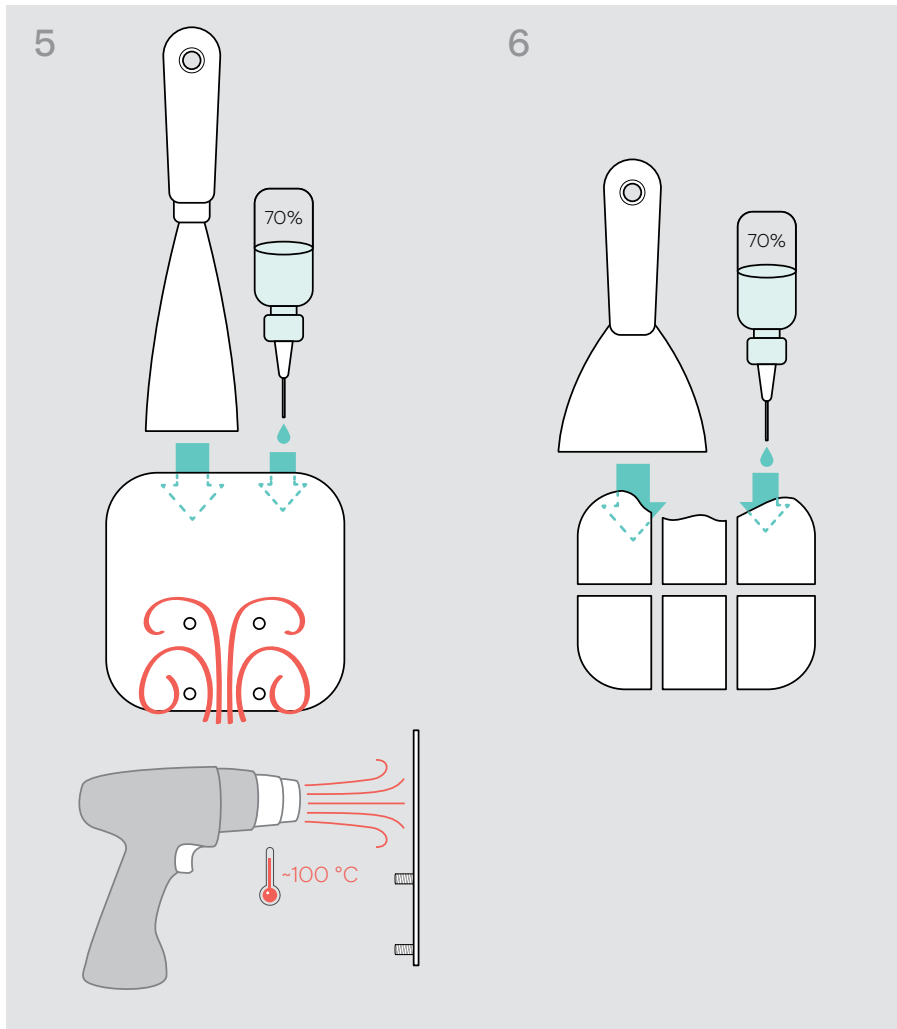


# ガラス製ウォールマウントの取り外し

- 1 2本のネジを外します。
- 2 パネルをスライドさせて外します。
- 3 ソケットレンチで4つのナットを緩めます。
- 4 ホルダーから壁マウントカバーを取り外します。



- 5 ヘラと加熱器具（温度約100℃）を使って、ガラスからホルダーを取り外します。間にアルコールを塗布すると、粘着テープが少し早く剥がれます。
- 6 プラスチック製のヘラとアルコールでガラスを掃除し、残りの粘着剤を取り除きます。



# EPOS



**DSEA A/S**

Kongebakken 9, DK-2765 Smørum, Denmark

[eposaudio.com](http://eposaudio.com)

Publ. 08/23, A04