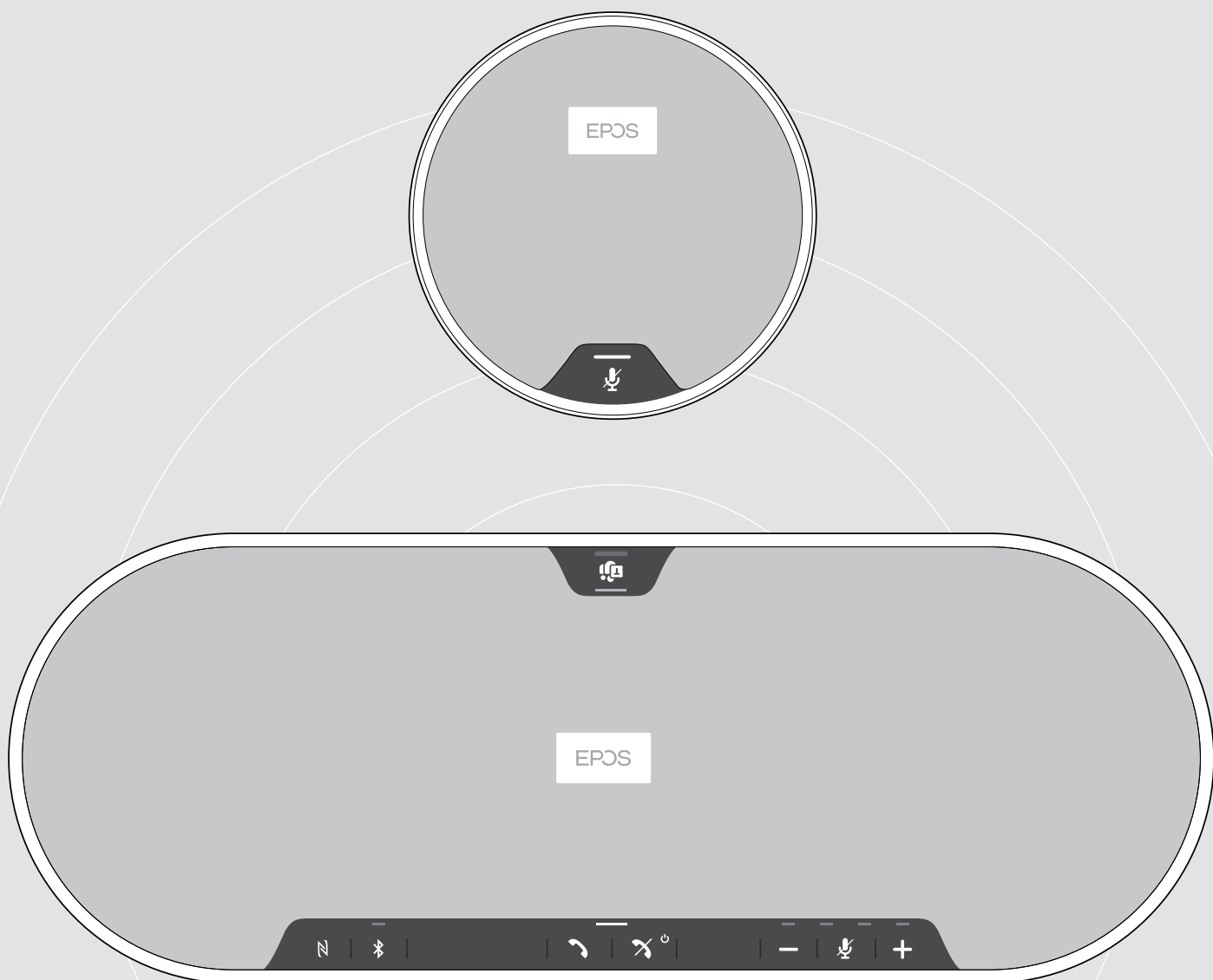


EPOS



EXPAND 80T | EXPAND 80 Mikrofon

Zestaw głośnomówiący Bluetooth® | Mikrofon rozszerzający

Instrukcja obsługi

Spis treści

Zestaw głośnomówiący EXPAND 80T Mikrofon rozszerzający EXPAND 80.....	2
Zawartość opakowania i inne informacje.....	3
Zawartość opakowania Zestaw głośnomówiący EXPAND 80T.....	3
Zawartość opakowania Mikrofon EXPAND 80.....	4
Instrukcje dotyczące bezpieczeństwa, oprogramowanie i akcesoria.....	4
Opis produktu.....	5
Opis zestawu głośnomówiącego.....	5
Opis zestawu klucza sprzętowego.....	7
Opis mikrofonu rozszerzającego.....	8
Opis ikon.....	8
Pierwsze kroki.....	9
Umieszczenie zestawu głośnomówiącego i mikrofonów rozszerzających.....	9
Podłączanie mikrofonów rozszerzających.....	10
Podłączenie zestawu głośnomówiącego do źródła zasilania.....	11
Możliwości podłączenia.....	12
A: Łączenie za pośrednictwem przewodu USB.....	12
B C D O parowaniu i korzystaniu z bezprzewodowych urządzeń Bluetooth®.....	13
B: Parowanie zestawu głośnomówiącego i urządzenia przenośnego za pośrednictwem NFC™.....	14
C: Parowanie zestawu głośnomówiącego i urządzenia przenośnego za pośrednictwem Bluetooth®.....	15
D: Podłączanie klucza sprzętowego Bluetooth® do komputera i parowanie zestawu głośnomówiącego.....	16
Automatyczne połączenie Microsoft Teams.....	16
Instalowanie oprogramowania EPOS.....	17
Zmiana ustawień dźwięku dla zestawu głośnomówiącego – Microsoft® Windows.....	17
Korzystanie z zestawu głośnomówiącego.....	18
Włączanie zestawu głośnomówiącego i mikrofonów rozszerzających.....	18
Podłączanie / odłączanie urządzeń Bluetooth®.....	18
Włączenie zestawu głośnomówiącego i mikrofonów rozszerzających.....	19
Regulacja głośności.....	20
Regulacja głośności mikrofonu zestawu głośnomówiącego przy połączeniach VoIP.....	20
Wyciszenie mikrofonu(-ów).....	21
Wykonywanie połączeń za pomocą zestawu głośnomówiącego.....	22
Wykonywanie połączenia.....	22
Odbieranie/odrzucając/kończenie połączenia.....	22
Ponowne wybieranie numeru.....	23
Korzystanie z asystenta głosowego.....	23
Zarządzanie wieloma połączeniami.....	24
Włączanie połączeń – konferencja.....	26
Korzystanie z zestawu głośnomówiącego z Microsoft® Teams i Cortana.....	27
Wywoływanie Microsoft® Teams i powiadomienia kontrolne.....	27
Aktywacja i używanie Microsoft® Cortana.....	27
Dobrze wiedzieć.....	28
Przełączanie między trybem osobistym i udostępnionym Bluetooth®.....	28
Wybudzanie z trybu gotowości.....	28
Słuchanie muzyki za pośrednictwem zestawu głośnomówiącego – odtwarzanie dźwięku.....	29
Włączanie/wyłączanie komunikatów głosowych.....	29
Korzystanie z opcjonalnej blokady Kensington®.....	30
Zasięg transmisji Bluetooth®.....	31
Przechowywanie klucza sprzętowego i mikrofonu rozszerzającego.....	31
Konserwacja i aktualizacja produktów.....	32
Czyszczenie produktów.....	32
Aktualizacja oprogramowania sprzętowego produktów.....	33
W przypadku problemów.....	35
Często Zadawane Pytania.....	35
Czyszczenie listy parowania.....	36
Przywracanie ustawień domyślnych.....	37
Dane techniczne.....	38

Zestaw głośnomówiący EXPAND 80T | Mikrofon rozszerzający EXPAND 80

Zestaw głośnomówiący EXPAND 80T

Zapewnij sprawną łączność współpracownikom dzięki wysokiej jakości, skalowalnemu zestawowi głośnomówiącemu Bluetooth® dla maksymalnej liczby 16 uczestników w pokoju.

Dzięki sześciu adaptacyjnym mikrofonom kształującym wiązkę, które izolują ludzki głos od pogłosu w pomieszczeniu i odgłosów otoczenia, wszyscy obecni na sali mogą być słyszani, a osoby poza biurem lepiej słyszą rozmowę.

Połącz się łatwo przez Bluetooth, USB-C lub NFC i słuchaj, jak pomieszczenie wypełnia się bogatym, naturalnym dźwiękiem — idealnym do dynamicznych konferencji i prezentacji audiowizualnych.

Wykonane z wysokiej jakości materiałów i tkanin marki Kwadrat, zapewniają udoskonalony dźwięk i profesjonalną estetykę miejsca pracy.

W przypadku jeszcze liczniejszych spotkań mikrofony rozszerzające umożliwiają dostosowanie się do wymagań Twojej firmy.

Model EXPAND 80T oferuje przestrzeń do spotkań i dostosowania się w czasie rzeczywistym — zapewnia pewność i przejrzystość, które zwiększają zbiorową wydajność.

Mikrofon EXPAND 80

Zwiększ zasięg swojego zestawu głośnomówiącego EXPAND 80T dzięki dodatkowym mikrofonom, które zapewniają doskonałą wyrazistość połączeń zoptymalizowaną pod kątem UC i certyfikowaną dla Microsoft Teams.

Podłącz jeden lub dwa mikrofony, aby dopasować się do rozmiaru sali konferencyjnej i zoptymalizować współpracę.

Zapewnij skuteczną komunikację, zapewniając wszystkim uczestnikom niemal bezszumowe mikrofony, które zapewniają doskonałą wyrazistość głosu.

Zachowaj profesjonalny i elegancki wygląd stołu konferencyjnego dzięki inteligentnej formie zarządzania okablowaniem opracowanej w celu zapewnienia optymalnego funkcjonowania systemu i łatwości obsługi

Wykonany z tych samych wysokiej jakości materiałów, co EXPAND 80T, mikrofon EXPAND 80 nadaje sali konferencyjnej spójny wygląd i poprawia wystrój wnętrza.

Poszerz zakres i możliwości rozwiązania konferencyjnego EXPAND 80T i zwiększ wydajność całego zespołu.

Kluczowe zalety i funkcje

Niech Twoi słuchacze Cię usłyszą dzięki EPOS Voice™

Sześć adaptacyjnych mikrofonów kształtujących wiązkę a DSP inteligentnie izoluje głosy z pogłosu w pomieszczeniu i od szumów otoczenia

Bogaty, naturalny dźwięk

Potężny głośnik o bardzo niskim poziomie zniekształceń w unikalnej, opatentowanej obudowie wypełnia pomieszczenie wyjątkowym dźwiękiem

Doskonała jakość wykończenia, skandynawska stylistyka

Wykonane z wysokiej jakości materiałów i dźwiękochłonnego materiału firmy Kwadrat o eleganckiej, minimalistycznej estetyce

Poszerz możliwości spotkań

Podłącz nawet dwa mikrofony rozszerzające do obsługi większych spotkań

Skonfiguruj połączenie konferencyjne w kilka sekund

Korzystaj z wielu opcji łączności, intuicyjnego interfejsu użytkownika i łatwego dostępu do aplikacji Microsoft Teams

Kluczowe zalety i funkcje

Liczniesze spotkania zoptymalizowane pod kątem UC i certyfikowane przez Microsoft Teams

W przypadku większych spotkań można podłączyć nawet dwa mikrofony rozszerzające, aby uzyskać środowisko zoptymalizowane pod kątem UC i certyfikowane przez Microsoft Teams

Upewnij się, że wszyscy są wyraźnie słyszani

Każdy mikrofon EXPAND 80 zawiera 4 mikrofony kształtujące wiązkę, dzięki czemu każdy uczestnik w pomieszczeniu jest zawsze blisko mikrofonu

Inteligentne zarządzanie kablami — profesjonalizm i elegancja spotkań

Dostosuj długość kabli do swojej sali konferencyjnej dzięki inteligentnemu zarządzaniu kablami w celu osiągnięcia optymalnej konfiguracji systemu

Konferencje typu plug and play


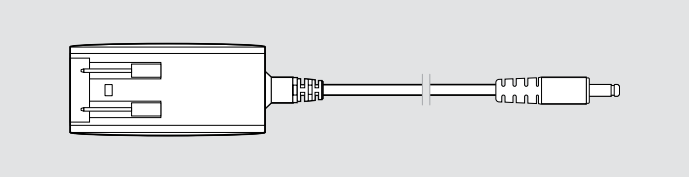
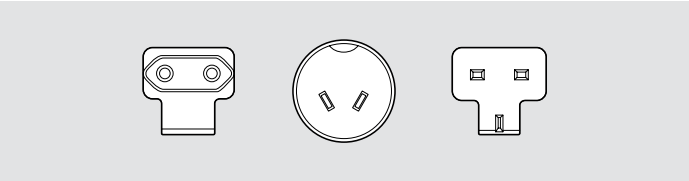
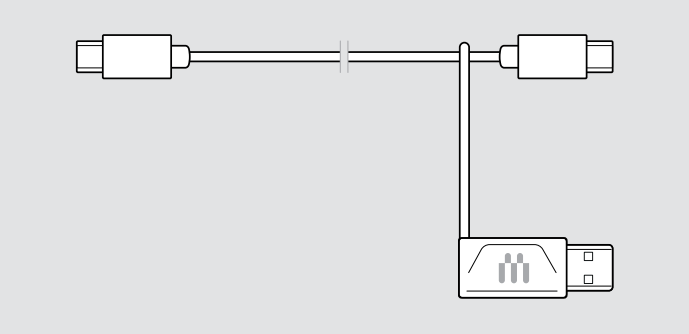
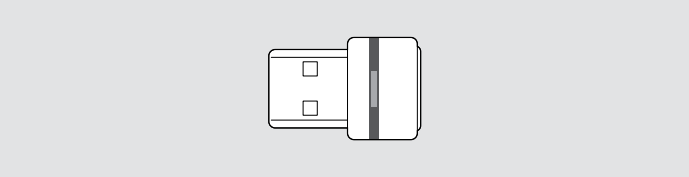

Wystarczy podłączyć się do EXPAND 80T i rozpocząć spotkanie. Po podłączeniu cała konfiguracja działa jak jeden zintegrowany system

Skandynawska stylistyka




Elegancja, minimalizm i wysokiej jakości materiały, wszystko doskonale pasuje — EXPAND 80T

Zawartość opakowania i inne informacje




Zawartość opakowania Zestaw głośnomówiący EXPAND 80T

	EXPAND 80T Zestaw głośnomówiący Bluetooth
	Zasilacz
	Adaptory krajowe UE, AU, UK
	Przewód USB-C® + Adapter USB-C® do USB-A
	Klucz sprzętowy BTD 800 USB Bluetooth®
	Skrócona instrukcja obsługi Wytyczne dotyczące bezpieczeństwa Arkusz zgodności

Zawartość opakowania Mikrofon EXPAND 80

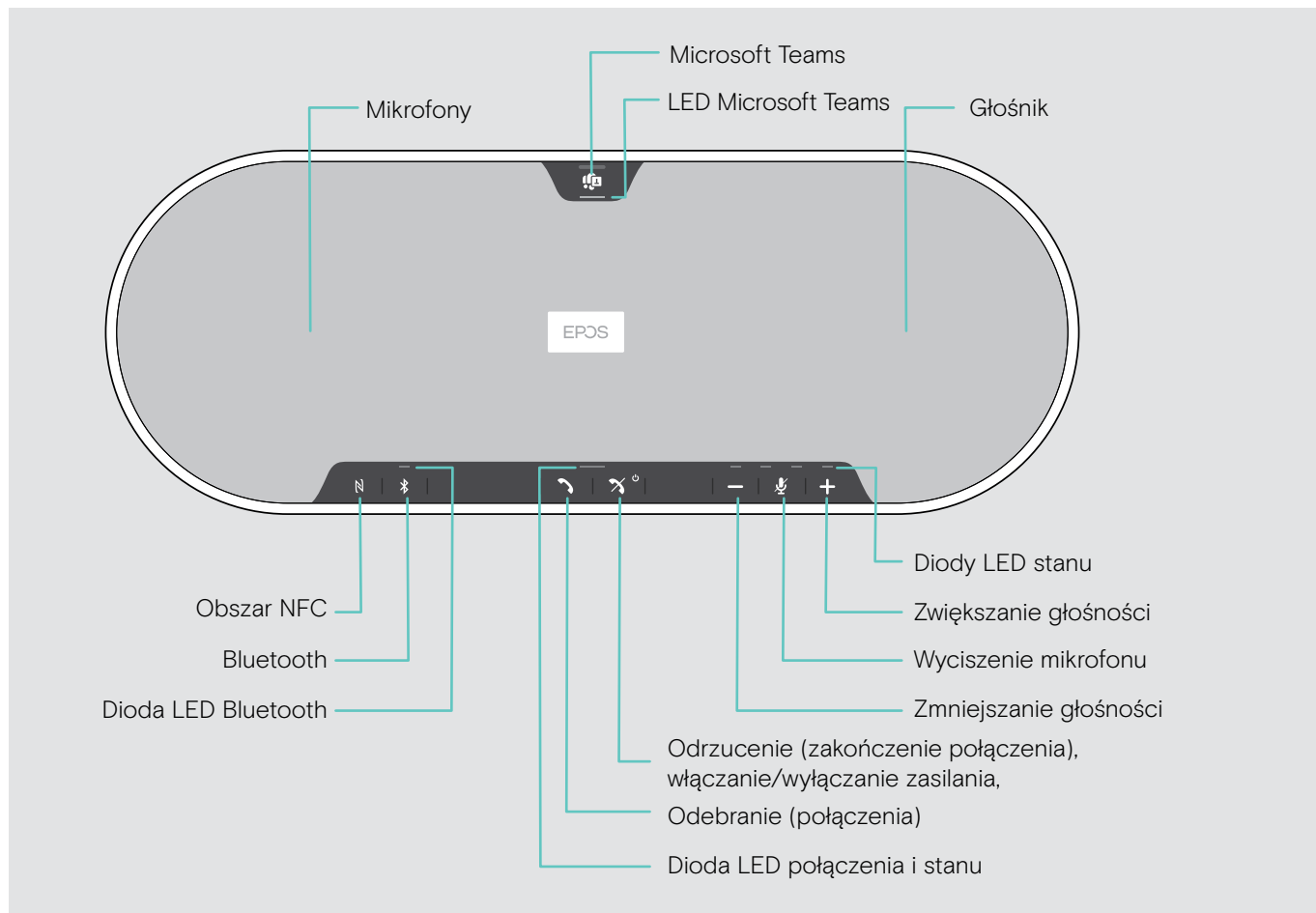
	EXPAND 80 Mikrofon rozszerzający
	Przewód USB-C®
	Skrócona instrukcja obsługi Wytyczne dotyczące bezpieczeństwa Arkusze zgodności

Instrukcje dotyczące bezpieczeństwa, oprogramowanie i akcesoria

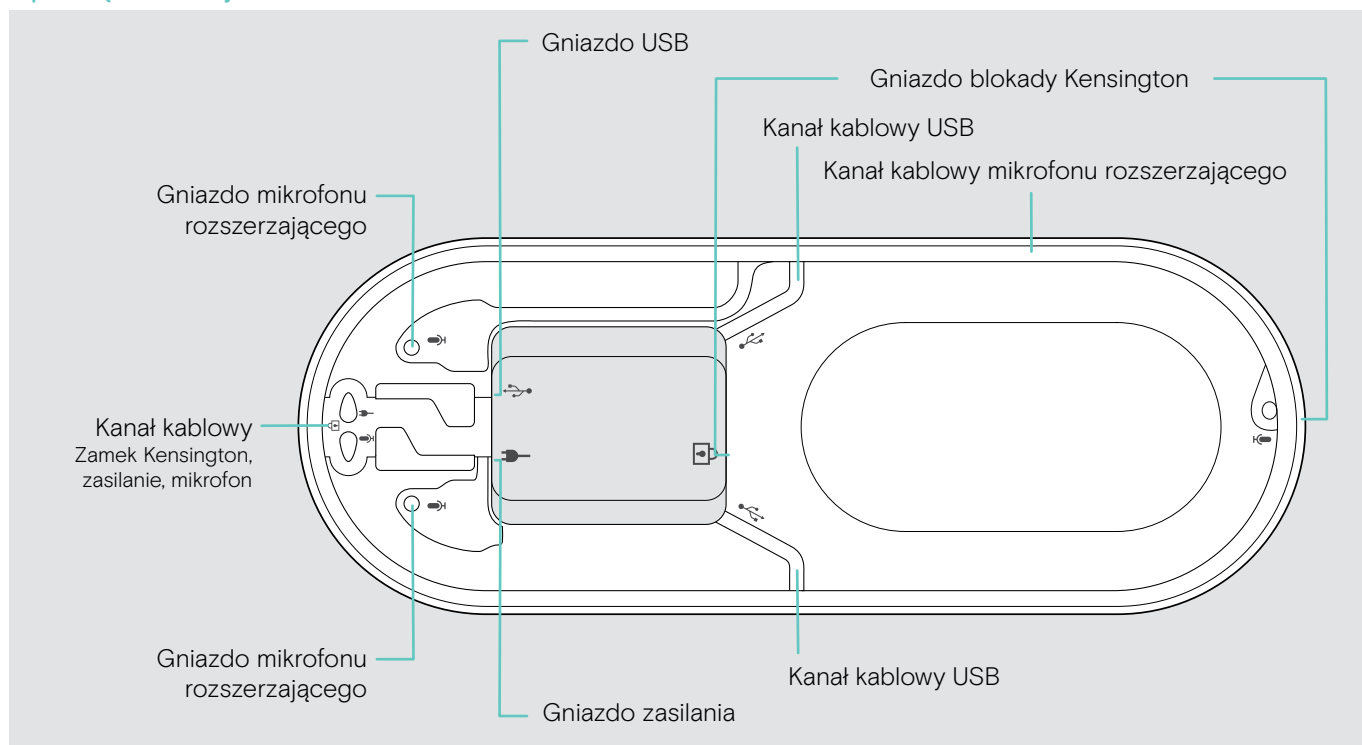
	Aby uzyskać instrukcje w zakresie bezpieczeństwa, zapoznaj się z wytycznymi dotyczącymi bezpieczeństwa.
	Bezpłatne oprogramowanie EPOS Connect wnosi wartość dodaną do produktów EPOS.
	Listę akcesoriów można znaleźć na stronie produktu pod adresem eposaudio.com

Opis produktu

Opis zestawu głośnomówiącego



Opis części dolnej



Opis diod LED

Dioda LED połączenia i stanu



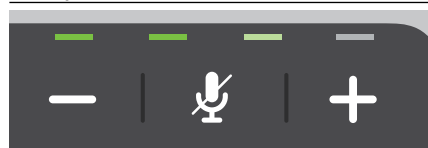
	Znaczenie
	Zestaw głośnomówiący włączony
	Wyłączanie zestawu głośnomówiącego
	Zestaw głośnomówiący wyłączony
	Połączenie przychodzące
	Aktywne połączenie
	Połączenie zawieszono
	Drugie połączenie zawieszono

LED Microsoft Teams



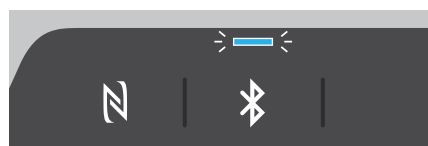
	Znaczenie
	<ul style="list-style-type: none"> Tryb połączenia Microsoft Teams Powiadomienie o wiadomości głosowej, trwającym spotkaniu lub nieodebranym połączeniu Nieudane połączenie z Microsoft Teams (dioda LED miga 10 sekund)
	Usługa Microsoft Teams jest dostępna
	Aktywacja Cortany
	Usługa Microsoft Teams jest niedostępna

Diody LED stanu



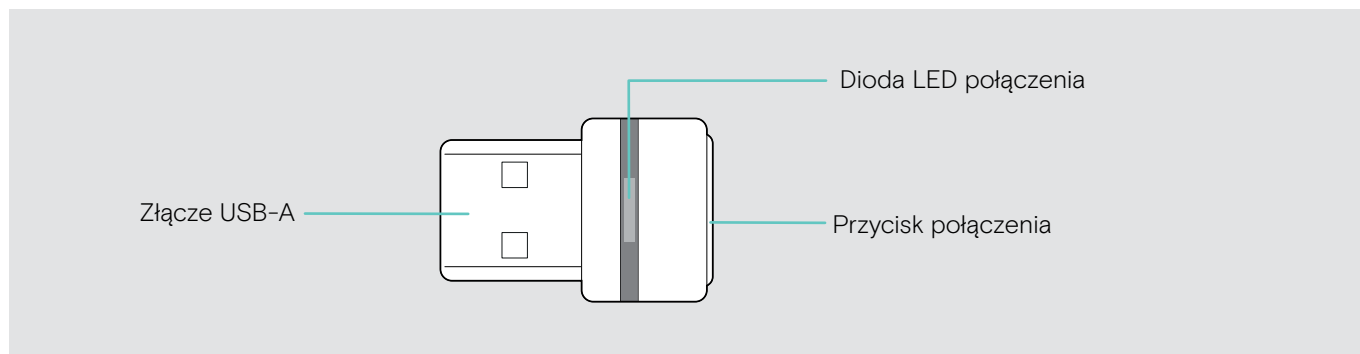
	Znaczenie
	Mikrofon wyciszony
	Głośność; wskazanie ośmiostopniowe

Dioda LED Bluetooth



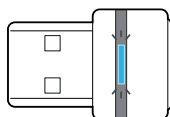
	Znaczenie
	Zestaw głośnomówiący w trybie parowania
	Urządzenie Bluetooth połączone
	Brak połączonego urządzenia Bluetooth
	Wyszukiwanie sparowanych urządzeń Bluetooth

Opis zestawu klucza sprzętowego



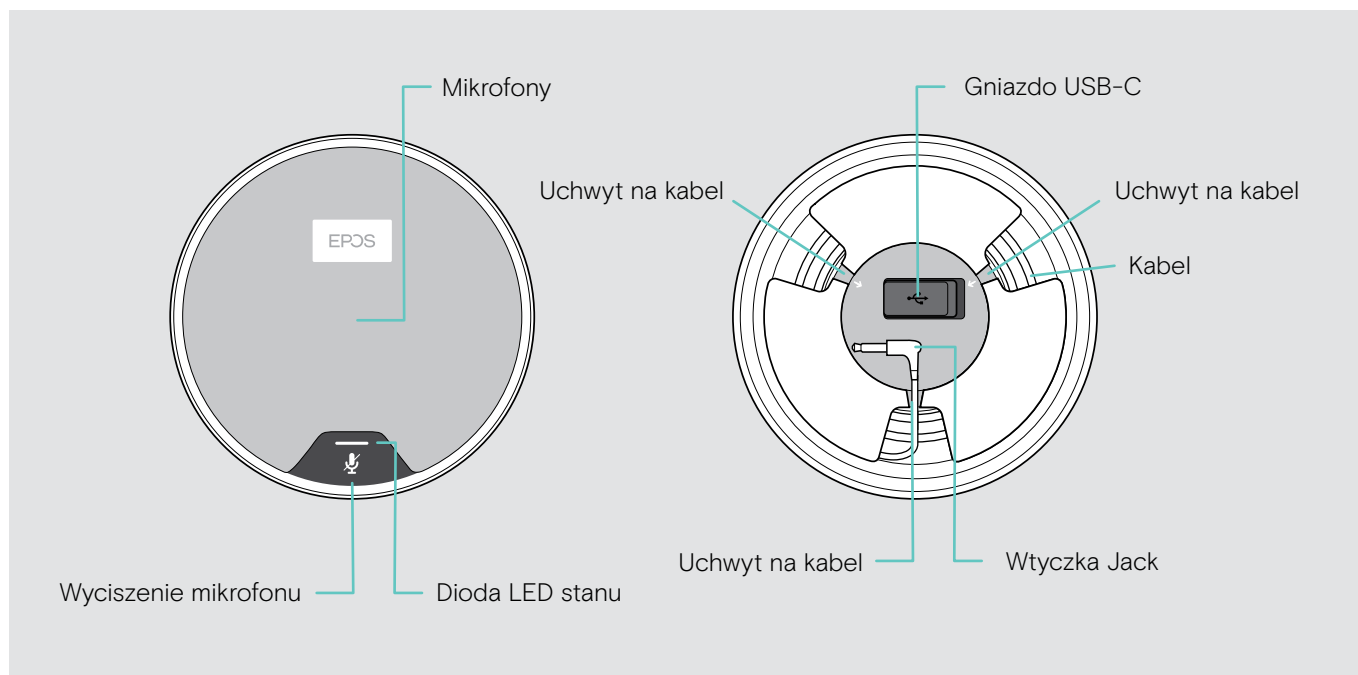
Opis diod LED

Dioda LED	Znaczenie
	Klucz sprzętowy w trybie parowania: wyszukiwanie urządzeń Bluetooth do sparowania i połączenia
3x	Parowanie zakończone pomyślnie
3x	Parowanie nie powiodło się
	Klucz sprzętowy próbuje połączyć się z urządzeniem Bluetooth
	Klucz sprzętowy i urządzenie Bluetooth połączone
	Połączenie przychodzące
	<ul style="list-style-type: none"> Połączenie wychodzące/aktywne Odtwarzanie multimediów
	Mikrofon połączonego urządzenia Bluetooth jest wyciszony



Opis mikrofonu rozszerzającego

EXPAND 80 Mikrofon rozszerzający jest dostępny jako wyposażenie dodatkowe. Listę akcesoriów można znaleźć na stronie produktu pod adresem eposaudio.com.



Opis diod LED

	Dioda LED	Znaczenie
	 biały przyciemniony	<ul style="list-style-type: none"> Mikrofon rozszerzający włączony Odtwarzanie multimedialnych
		Połączenie przychodzące
		<ul style="list-style-type: none"> Aktywne połączenie Usługa Microsoft Cortana jest aktywna
		Połączenie zawieszono
		Mikrofon wyciszony

Opis ikon

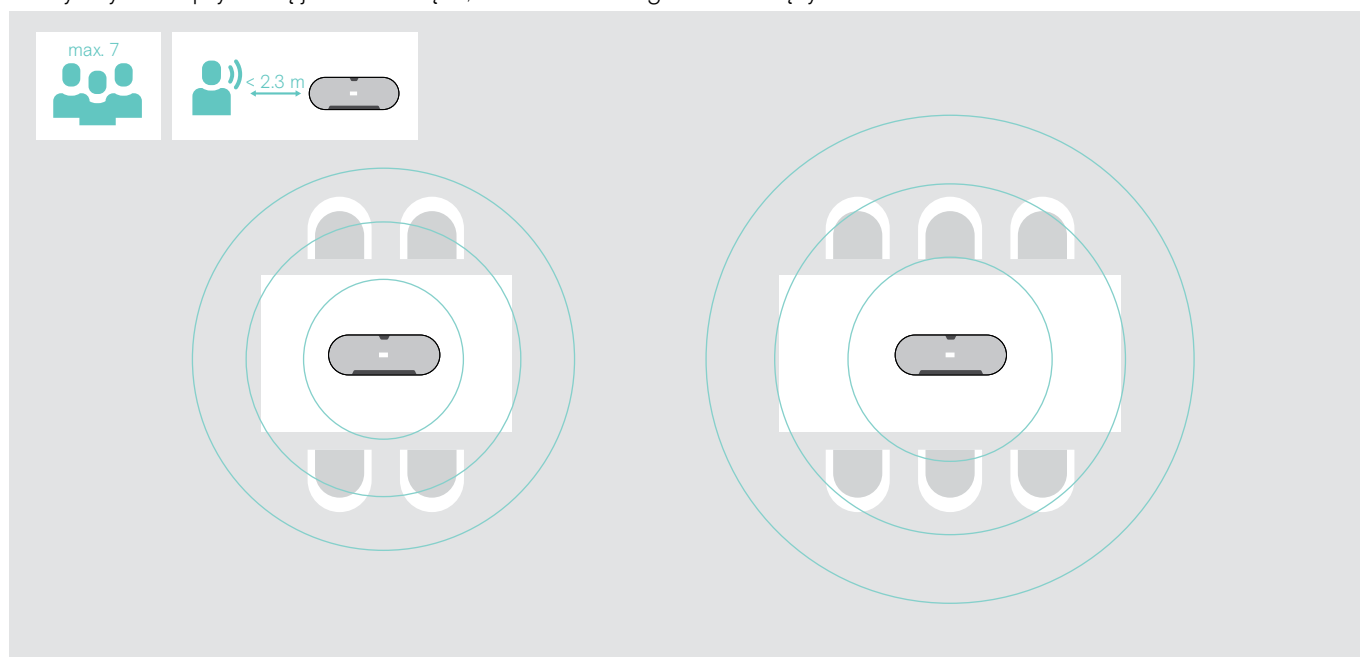
	Naciśnij przycisk		Uwagi: Dobrze wiedzieć
	Naciśnij przycisk dwa razy		Wskazania LED
	Naciśnij i przytrzymaj przycisk		Rozlegnie się komunikat głosowy

Pierwsze kroki

Umieszczenie zestawu głośnomówiącego i mikrofonów rozszerzających

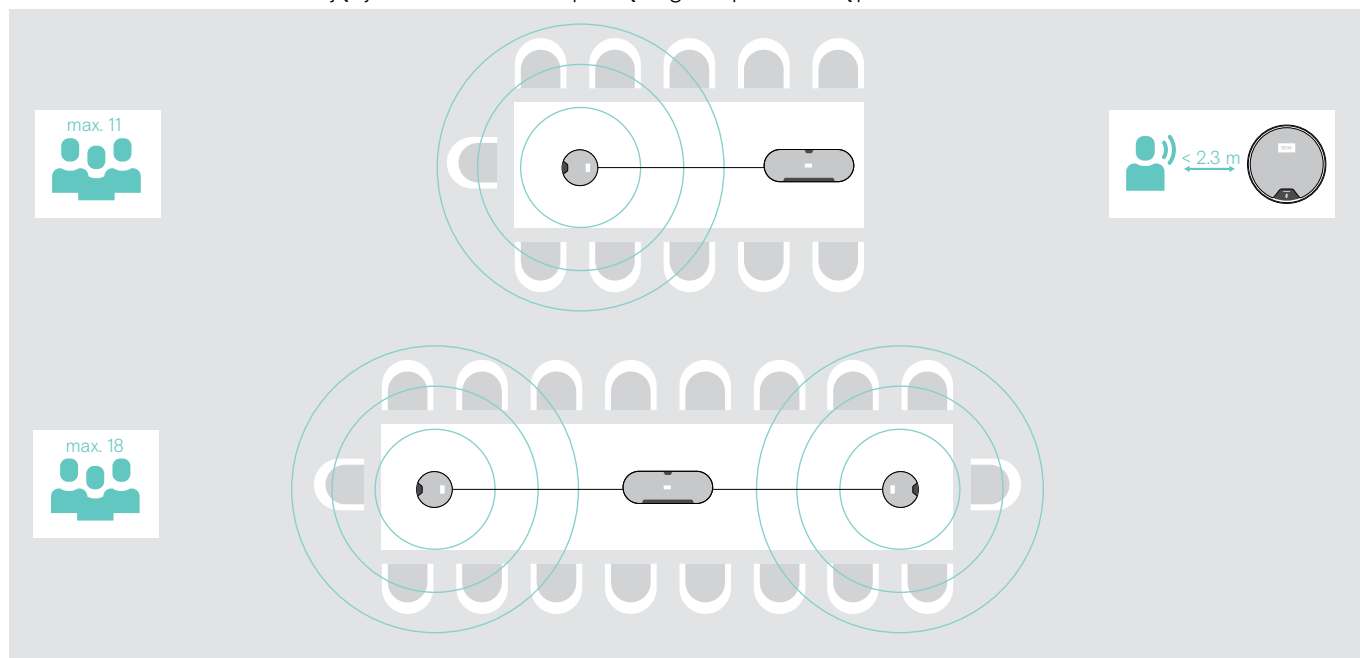
Z zestawu głośnomówiącego można korzystać w salach konferencyjnych z maksymalnie 7 uczestnikami.

> Aby uzyskać optymalną jakość dźwięku, umieść zestaw głośnomówiący na środku stołu.

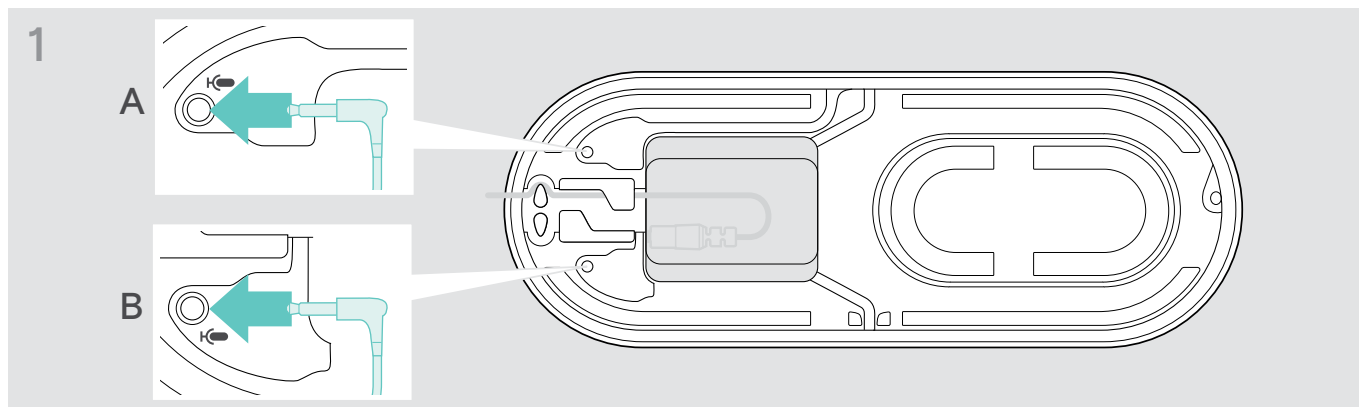


W przypadku większych pomieszczeń z większą liczbą uczestników można podłączyć dodatkowe mikrofony.

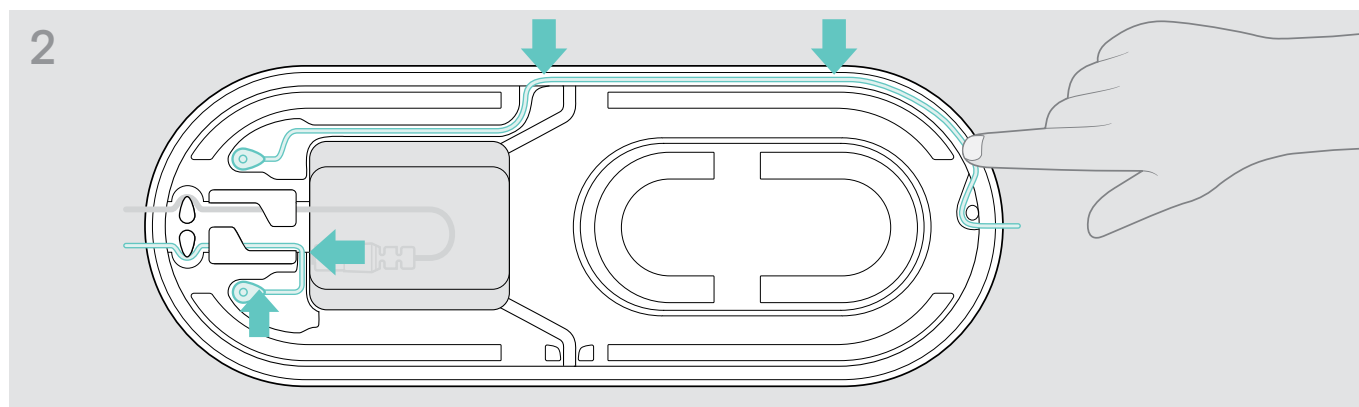
> Umieść mikrofon rozszerzający na środku stołu i podłącz go — patrz następna strona.



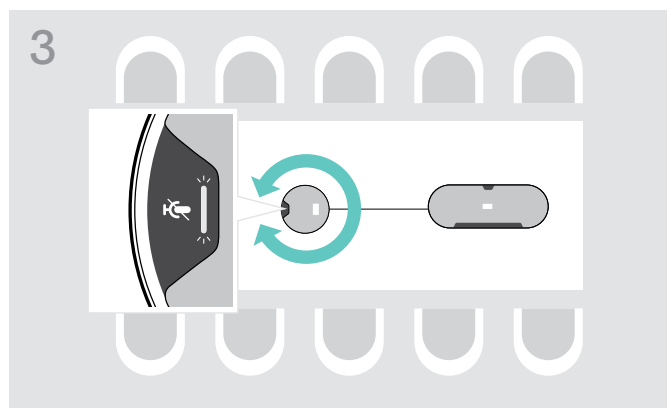
Podłączanie mikrofonów rozszerzających



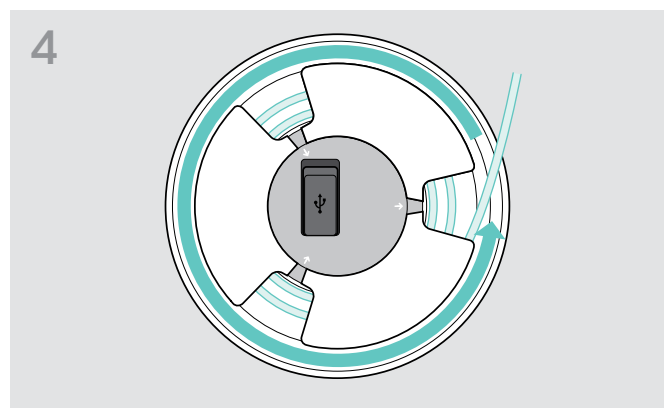
- > Podłącz wtyczkę mikrofonu do jednego z dodatkowych gniazd mikrofonowych. Mikrofon rozszerzający włącza się lub wyłącza automatycznie wraz z zestawem głośnomówiącym.



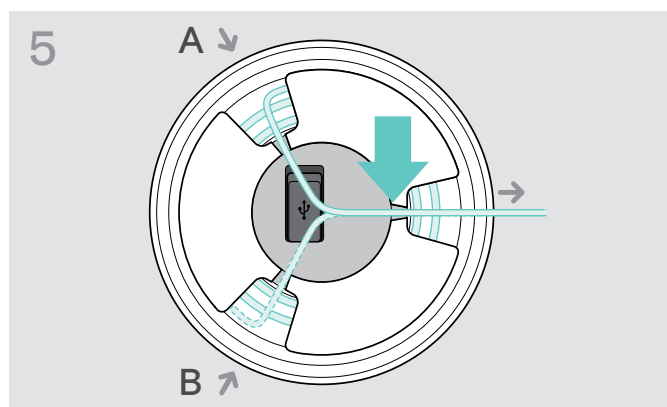
- > Umieść kabel w kanale kablowym i zamocuj go.



- > Obróć mikrofon rozszerzający tak, aby przycisk wyciszania był skierowany na zewnątrz zestawu głośnomówiącego.

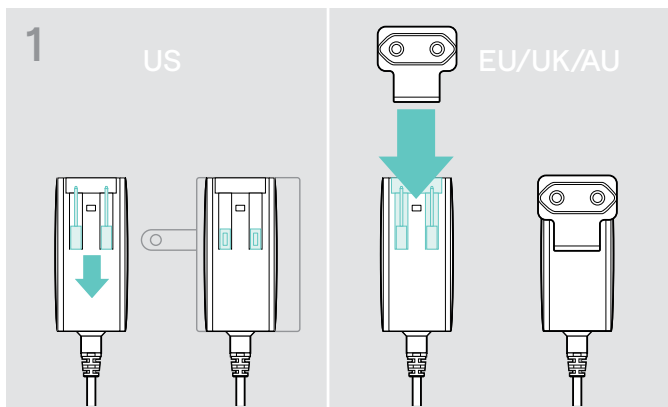


- > Dopasuj długość kabla na stole i zwiń nadmiar kabla.

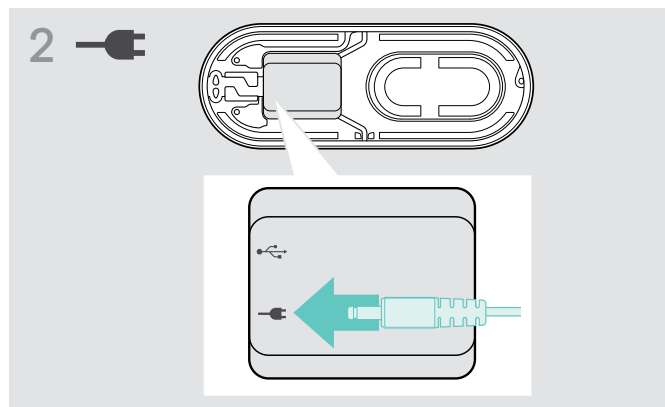


- > Zamocuj kabel w uchwytach.

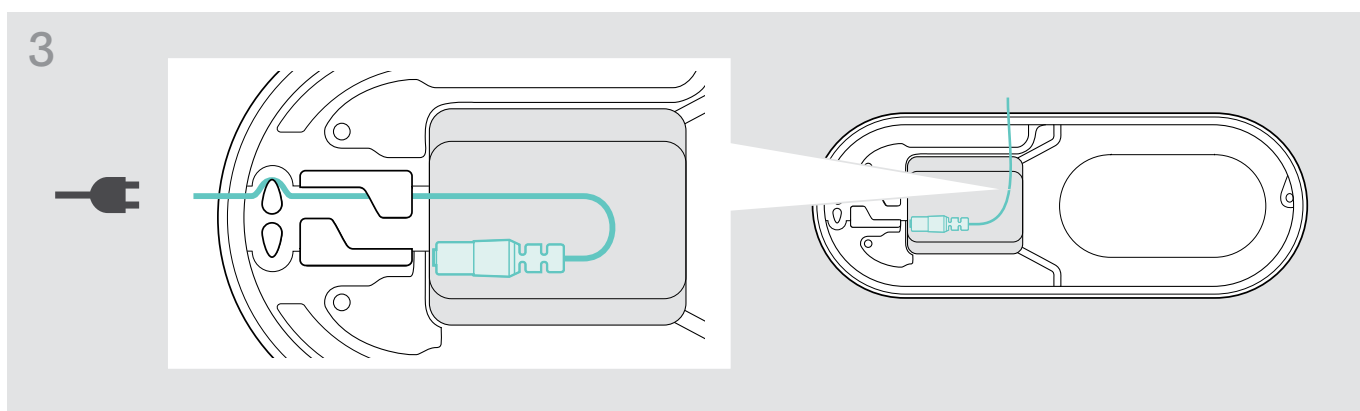
Podłączenie zestawu głośnomówiącego do źródła zasilania



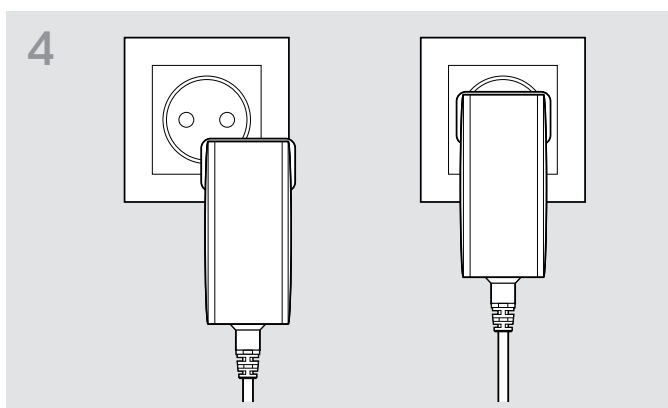
- > US: Wyciągnij dwa bolce.
- > UE/UK/AU: Wybierz odpowiedni adapter dla kraju i wsuń go.



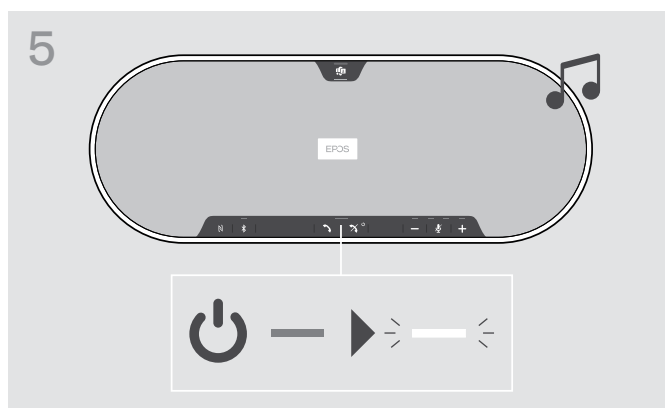
- > Podłącz zasilacz do gniazdka ściennego.



- > Umieść kabel w kanale kablowym i zamocuj go.



- > Podłączyć zasilacz do gniazdka ściennego.



- Zestaw głośnomówiący włącza się. Dioda LED świeci w kolorze białym

Możliwości podłączenia

Połączenie z zestawem głośnomówiącym można nawiązać w jeden z następujących sposobów:



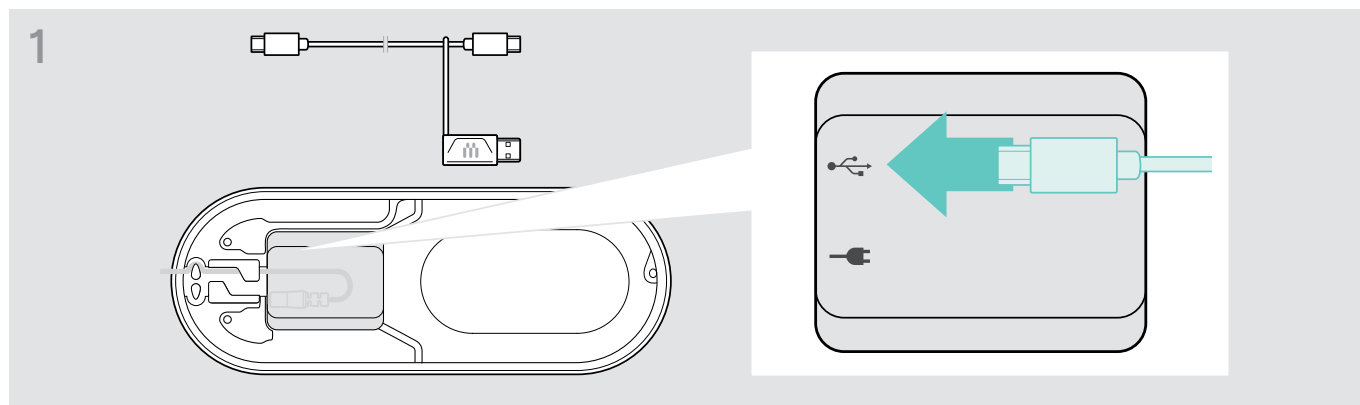
A: Przewód USB

B: Łączenie Bluetooth przez NFC

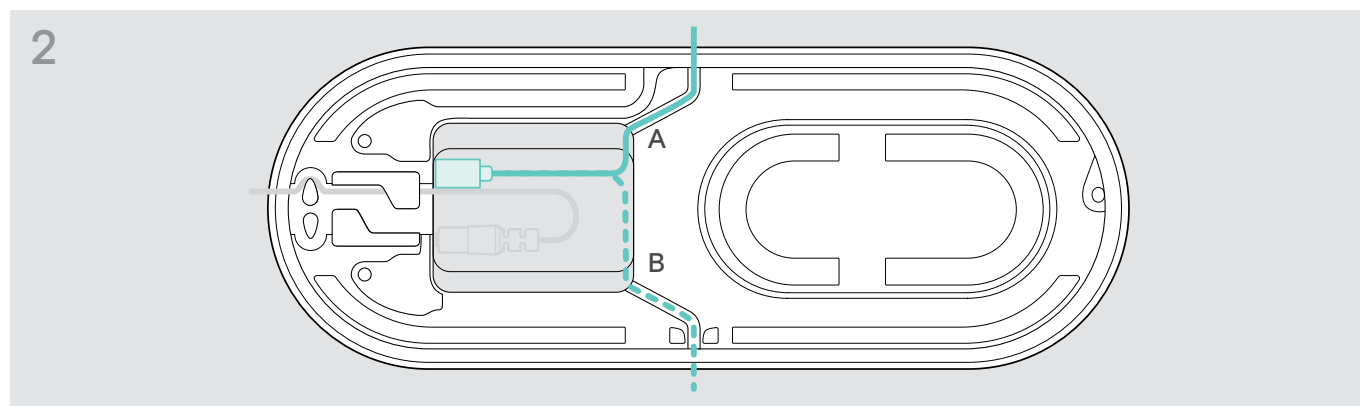
C: Bluetooth

D: Bluetooth przez klucz sprzętowy

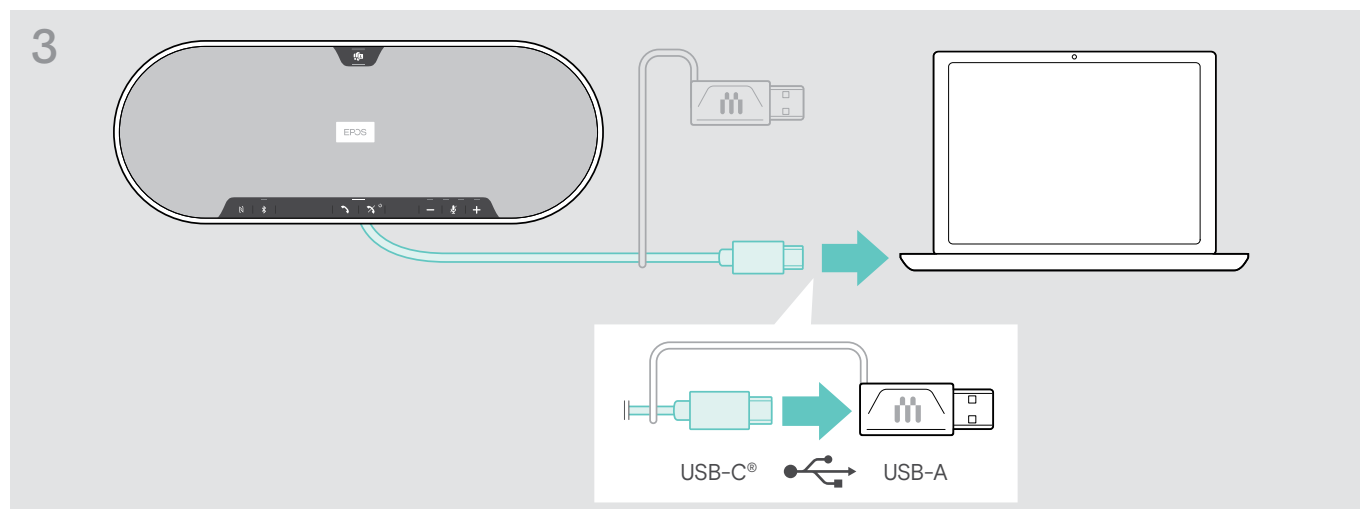
A: Łączenie za pośrednictwem przewodu USB



> Podłącz wtyczkę USB do gniazda USB.



> Umieść kabel w kanale kablowym (A lub B) i zamocuj go.



> Podłącz złącze USB bezpośrednio do portu USB-C lub do portu USB-A, używając dołączonego adaptera. Zestaw głośnomówiący włącza się automatycznie. Diody LED świecą w kolorze białym.

B | C | D O parowaniu i korzystaniu z bezprzewodowych urządzeń Bluetooth®



UWAGA

Niebezpieczeństwo usterki!

Transmitowane fale radiowe telefonów komórkowych mogą mieć negatywny wpływ na delikatne i niezabezpieczone urządzenia.

- > Rozmowy za pośrednictwem zestawu głośnomówiącego należy prowadzić wyłącznie w miejscach, w których dozwolona jest transmisja bezprzewodowa Bluetooth.

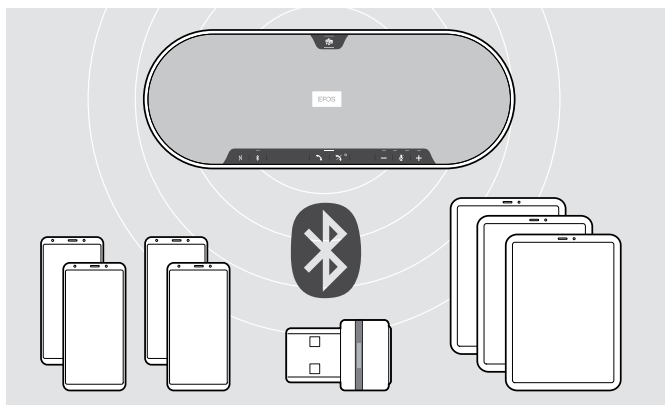
Zestaw głośnomówiący jest zgodny ze standardem Bluetooth 5.0. Aby przesyłać dane bezprzewodowe, należy sparować zestaw głośnomówiący z urządzeniami Bluetooth, które obsługują profil zestawu głośnomówiącego (HFP), profil zestawu słuchawkowego (HSP) lub profil zaawansowanej dystrybucji dźwięku (A2DP).

Zestaw głośnomówiący można sparować z:

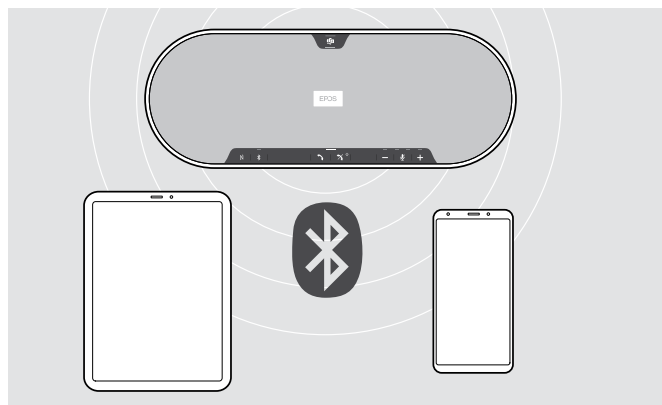
- urządzeniem przenośnym: za pośrednictwem NFC™ (B, patrz strona 14) lub za pośrednictwem Bluetooth (C, patrz strona 15) albo
- kluczem sprzętowym BT-D 800 USB: za pośrednictwem Bluetooth (D, patrz strona 16).

Zestaw głośnomówiący można ustawić w trybie osobistym lub udostępnionym (patrz strona 28). Ustawieniem domyślnym jest tryb udostępniony. W tym trybie należy wykonać parowanie przy każdym nawiązywaniu połączenia z urządzeniem za pośrednictwem Bluetooth.

Funkcja domyślna (tryb udostępniony):

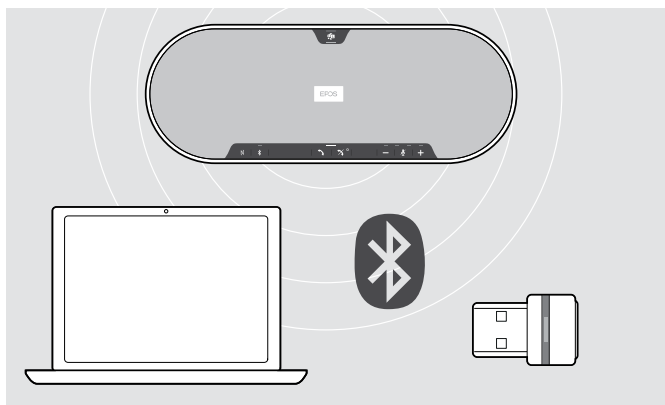


W zestawie głośnomówiącym można zapisać do ośmiu sparowanych urządzeń Bluetooth. Jeśli sparujesz zestaw głośnomówiący z dziewiątym urządzeniem Bluetooth, zapisany profil połączenia z najdawniej używanym urządzeniem Bluetooth zostanie zastąpiony. Aby ponownie nawiązać połączenie z tym urządzeniem, należy ponownie sparować je z zestawem głośnomówiącym.



Zestaw głośnomówiący może być jednocześnie połączony bezprzewodowo z dwoma urządzeniami.

Kolejne urządzenie można połączyć dopiero po rozłączeniu jednego z już połączonych urządzeń.

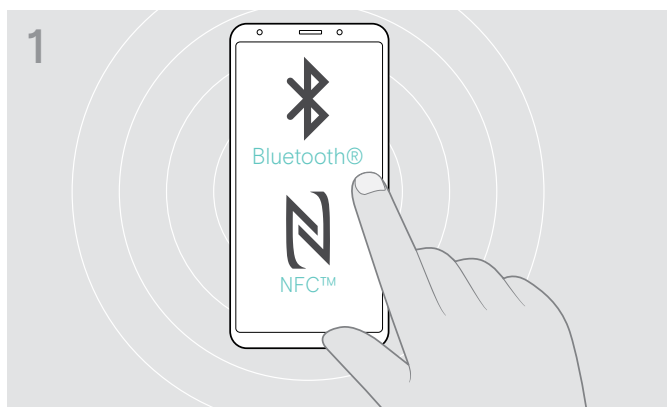


Zestawu głośnomówiącego można używać bezprzewodowo z komputerem.

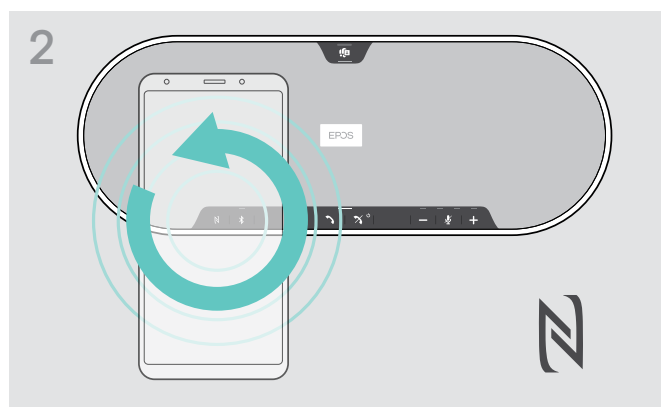
Można użyć:

- wbudowanej funkcji Bluetooth komputera lub
- klucza sprzętowy BT-D 800 USB.

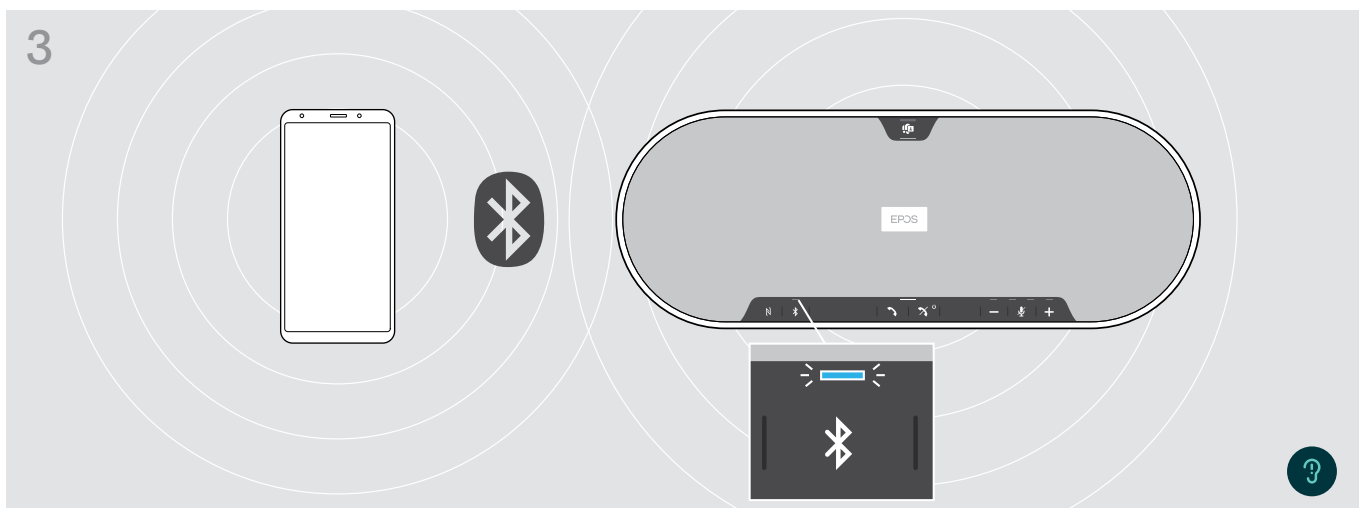
B: Parowanie zestawu głośnomówiącego i urządzenia przenośnego za pośrednictwem NFC™



> Włącz Bluetooth i NFC (Near Field Communication, komunikacja bliskiego zasięgu) na urządzeniu przenośnym – patrz instrukcja obsługi urządzenia przenośnego.



> Poruszaj urządzeniem przenośnym, wykonując niewielkie ruchy okrężne bezpośrednio nad obszarem NFC zestawu głośnomówiącego.

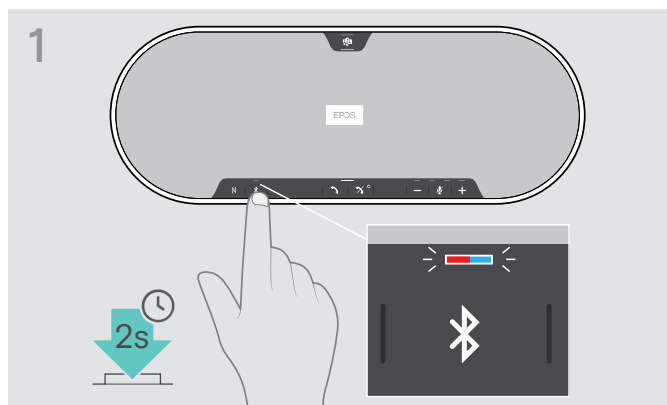


Po sparowaniu zestawu głośnomówiącego z urządzeniem przenośnym dioda LED świeci w kolorze niebieskim.

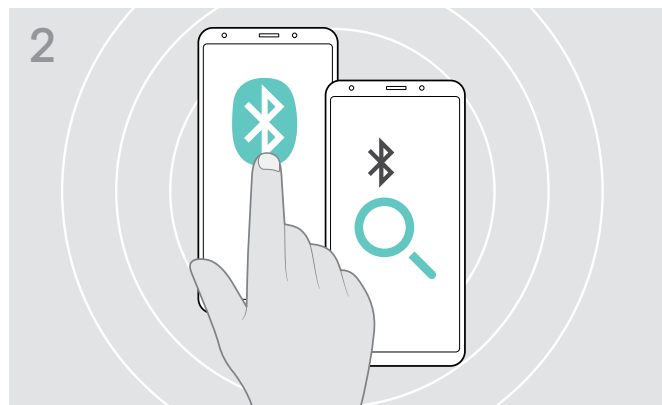


W razie konieczności: zatwierdź zestaw głośnomówiący na urządzeniach przenośnych.

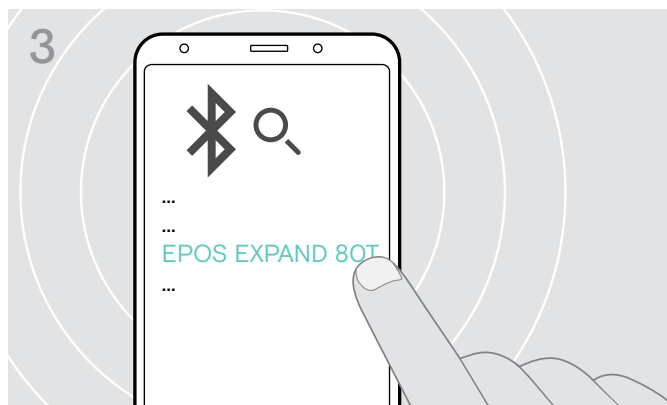
C: Parowanie zestawu głośnomówiącego i urządzenia przenośnego za pośrednictwem Bluetooth®



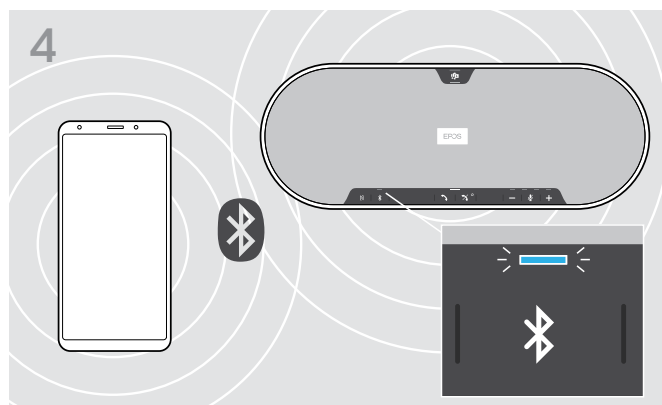
- > Naciśnij i przytrzymaj przycisk Bluetooth, aż dioda LED zacznie błyskać w kolorach niebieskim i czerwonym. Zestaw głośnomówiący jest w trybie parowania.



- > Włącz ustawienie widoczności Bluetooth na urządzeniu przenośnym – patrz instrukcja obsługi urządzenia przenośnego.
- > Rozpocznij wyszukiwanie urządzeń Bluetooth. Wyświetlane są wszystkie dostępne urządzenia w pobliżu urządzenia przenośnego.



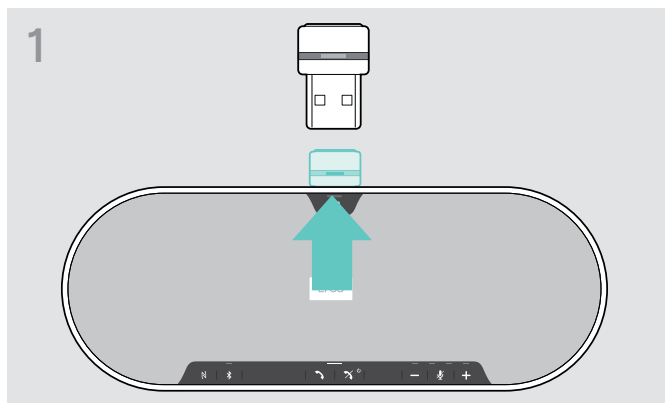
- > Wybierz "EPOS EXPAND 80T"*, aby nawiązać połączenie Bluetooth z zestawem głośnomówiącym.
* Nazwę domyślną „można zmienić za pomocą oprogramowania EPOS.



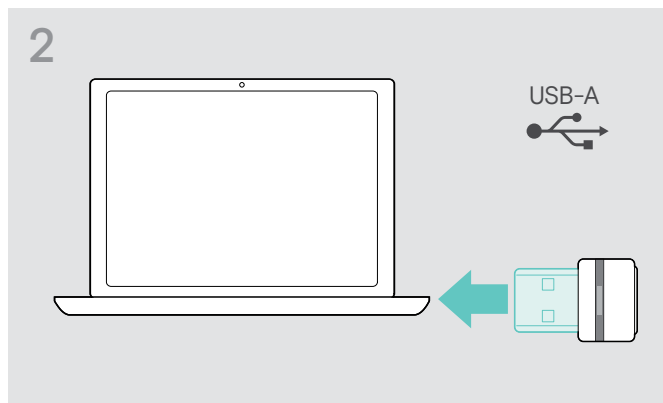
- Po sparowaniu zestawu głośnomówiącego z urządzeniem przenośnym dioda LED świeci w kolorze niebieskim.

D: Podłączanie klucza sprzętowego Bluetooth® do komputera i parowanie zestawu głośnomówiącego

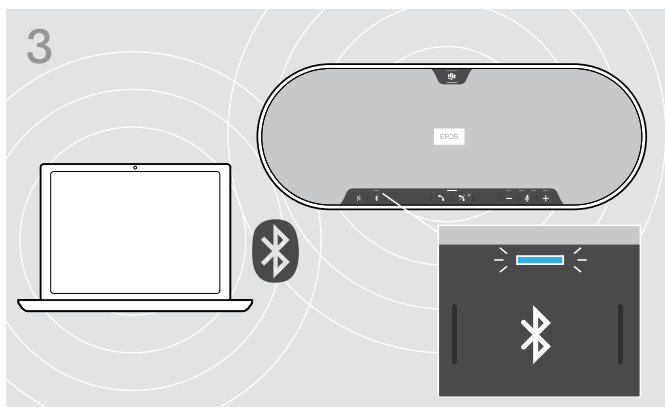
Aby bezprzewodowo połączyć zestaw głośnomówiący z komputerem, użyj klucza sprzętowego BT-D 800 USB. Klucz sprzętowy i zestaw głośnomówiący w pakiecie są już sparowane.



> Wyjmij klucz sprzętowy z opakowania.



> Podłącz klucz sprzętowy do portu USB komputera.



Podczas wyszukiwania dioda klucza i zestawu głośnomówiącego miga na niebiesko.

Po podłączeniu zestawu głośnomówiącego do klucza dioda LED zestawu głośnomówiącego zaświeci się na niebiesko, a dioda LED klucza zmieni kolor na niebieski przyciemniony.



Aby ręcznie sparować zestaw głośnomówiący i klucz sprzętowy, aktywuj tryb parowania dla obu:



> Naciśnij i przytrzymaj przycisk Bluetooth zestawu głośnomówiącego i klucza sprzętowego, aż dioda LED zacznie błyskać zamiennie w kolorach niebieskim i czerwonym. Po połączeniu klucza sprzętowego i zestawu głośnomówiącego zestaw głośnomówiący zaświeci się na niebiesko, a klucz sprzętowy zmieni kolor na niebieski przyciemniony.

Automatyczne połączenie Microsoft Teams



Po pomyślnym nawiązaniu połączenia z urządzeniem USB lub Bluetooth zestaw głośnomówiący próbuje połączyć się z Microsoft Teams. Dioda LED pulsuje na biało, dopóki zestaw głośnomówiący i Microsoft Teams zostaną połączone. Następnie zestaw głośnomówiący wyświetla powiadomienia Microsoft Teams (patrz strona 27), a Cortana jest gotowa do użycia (patrz strona 27).

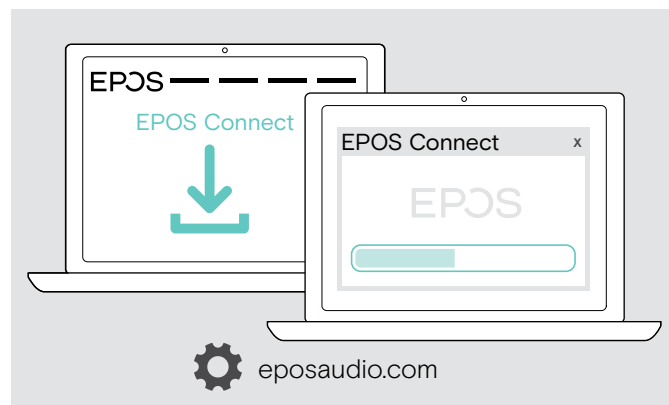
Instalowanie oprogramowania EPOS

Bezpłatne oprogramowanie EPOS wnosi wartość dodaną do produktów EPOS. Pozwala na łatwą instalację, konfigurację i aktualizację zestawu głośnomówiącego.

Przykłady obsługiwanych ustawień i konfiguracji w **EPOS Connect**:

- Włączenie/wyłączenie Bluetooth
- Nazwa urządzenia
- Tryb osobisty/udostępniony
- Zarządzanie listą parowania
- Dźwięki i powiadomienia oraz język komunikatów głosowych
- Reset do ustawień fabrycznych

EPOS Connect zawiera więcej konfiguracji i dodatkowych ustawień – patrz opcje w oprogramowaniu.

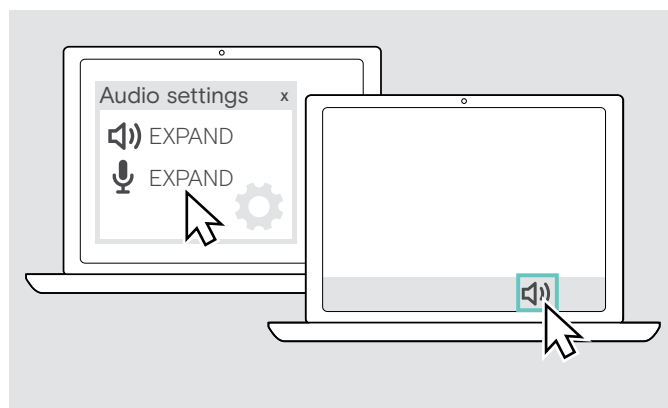


- > Pobierz oprogramowanie z eposaudio.com/connect.
- > Zainstaluj oprogramowanie.
Wymagane są uprawnienia administratora na komputerze – w razie potrzeby należy skontaktować się z działem IT.

Aby wykonywać połączenia za pośrednictwem komputera:

- > Zainstaluj telefon programowy (oprogramowanie VoIP) lub poproś administratora o pomoc.

Zmiana ustawień dźwięku dla zestawu głośnomówiącego – Microsoft® Windows



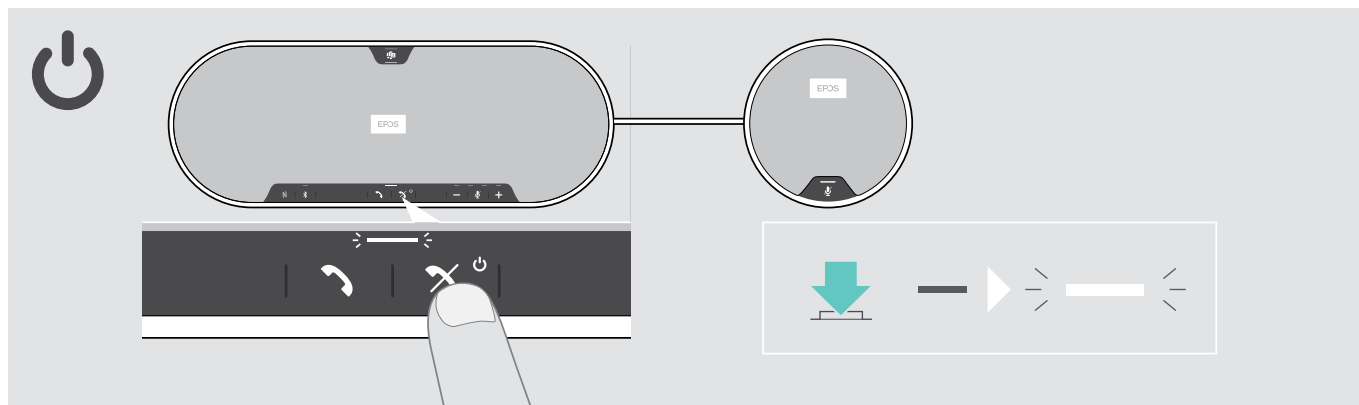
System Windows zazwyczaj automatycznie zmienia ustawienia dźwięku po podłączeniu nowego urządzenia.

Jeśli zestaw głośnomówiący jest podłączony, ale nie słychać dźwięku:

- > Kliknij prawym przyciskiem myszy ikonę Audio.
- > Wybierz dla wyjścia EXPAND 80T jako głośnik.
- > Wybierz dla wejścia EXPAND 80T jako mikrofon.

Korzystanie z zestawu głośnomówiącego

Włączanie zestawu głośnomówiącego i mikrofonów rozszerzających



- > Naciśnij przycisk włączania/wyłączania zasilania.
Dioda LED świeci w kolorze białym. Mikrofon rozszerzający włącza się automatycznie, a dioda LED świeci się przyciemniona.

Podłączanie / odłączanie urządzeń Bluetooth®

Nawiązywanie połączenia z urządzeniami Bluetooth

W zależności od ustawienia trybu osobistego / udostępnionego (patrz str 28).

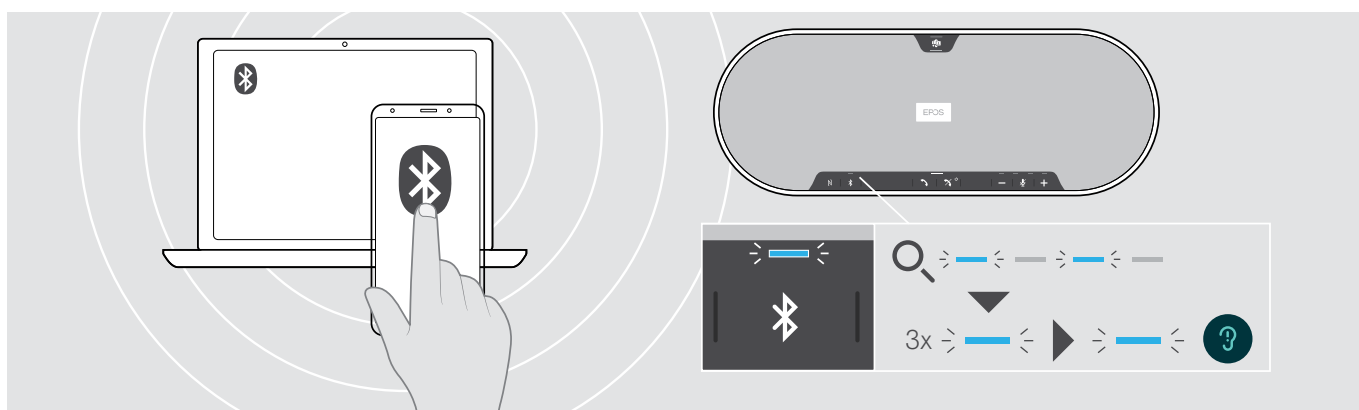
A: Tryb udostępniony

Zestaw głośnomówiący jest domyślnie w trybie udostępnionym. W tym trybie należy wykonać parowanie przy każdym nawiązywaniu połączenia z urządzeniem za pośrednictwem Bluetooth.

- **B NFC**, patrz strona 14 lub
- **C Bluetooth** patrz strona 15 lub
- **D klucz sprzętowy** patrz strona 16

B: Tryb osobisty

Zestaw głośnomówiący domyślnie podejmie próbę nawiązania połączenia z dwoma ostatnio połączonymi urządzeniami Bluetooth.



- > Włącz Bluetooth na sparowanych urządzeniach.
Dioda LED błyska w kolorze niebieskim, gdy zestaw głośnomówiący próbuje nawiązać połączenie z wcześniej sparowanymi urządzeniami Bluetooth. Po pomyślnym nawiązaniu połączenia dioda LED świeci w kolorze niebieskim.

Jeśli dioda LED Bluetooth nie błyska w kolorze niebieskim (automatyczne wyszukiwanie po włączeniu):

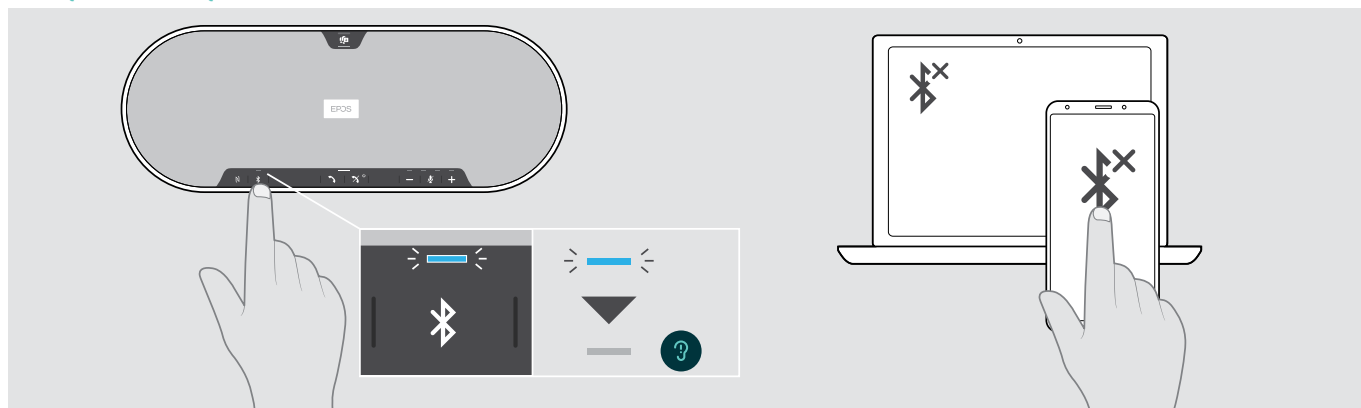
- > Naciśnij przycisk Bluetooth, aby połączyć ręcznie.

Tylko dwa z maksymalnie ośmiu sparowanych urządzeń Bluetooth mogą być jednocześnie połączone z zestawem głośnomówiącym.



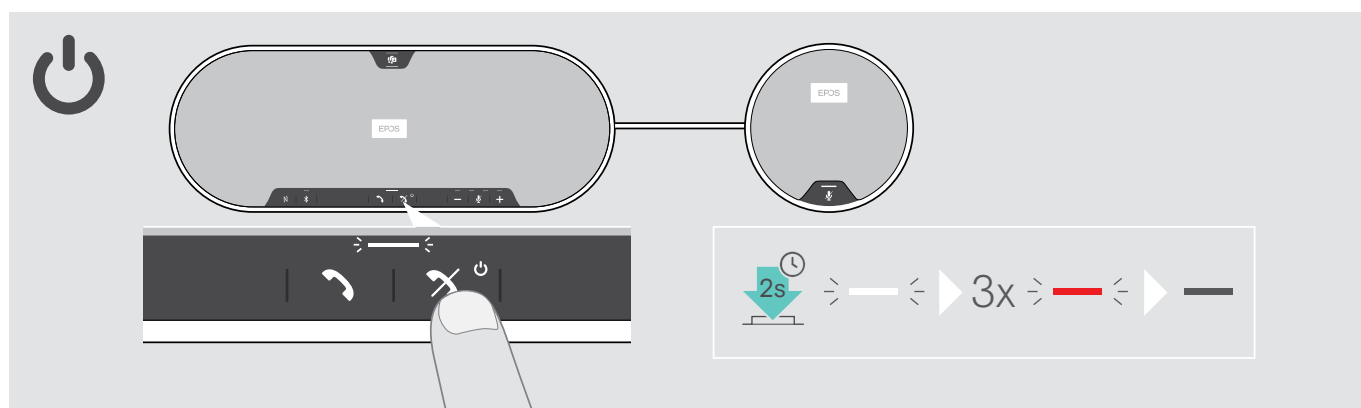
Limit czasu wyszukiwania sparowanych urządzeń zostanie przekroczony, jeśli nie zostaną znalezione żadne urządzenia. Po tym czasie należy ręcznie nawiązać połączenia na urządzeniu Bluetooth lub naciskając przycisk Bluetooth na zestawie głośnomówiącym.

Rozłączanie urządzeń Bluetooth



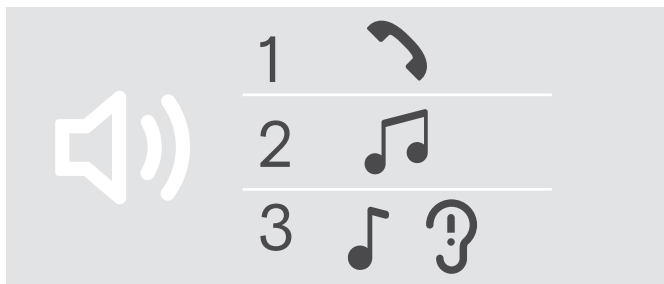
- > Naciśnij przycisk Bluetooth. Dioda LED zgaśnie. **LUB** Wyłącz Bluetooth na połączonym urządzeniu.
- Aby ponownie nawiązać połączenie ze sparowanymi urządzeniami Bluetooth (Tylko tryb osobisty):
- > Naciśnij ponownie przycisk.

Włączenie zestawu głośnomówiącego i mikrofonów rozszerzających



- > Naciśnij i przytrzymaj przycisk włączania/wyłączania zasilania.
- Dioda LED błyska 3 razy w kolorze czerwonym i gaśnie. Wszystkie ustawienia głośności są zapisywane.
- Mikrofon rozszerzający wyłącza się.

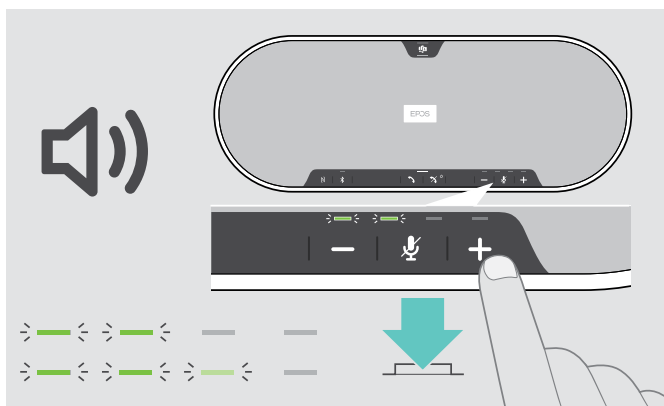
Regulacja głośności



Można dostosować trzy niezależne ustawienia głośności zestawu głośnomówiącego:

1. Głośność połączenia: podczas aktywnego połączenia
2. Głośność dźwięku: podczas przesyłania strumieniowego dźwięku
3. Głośność dzwonka, dźwięków i komunikatów głosowych: w trybie bezczynności – brak aktywnego połączenia lub strumieniowego przesyłania dźwięku

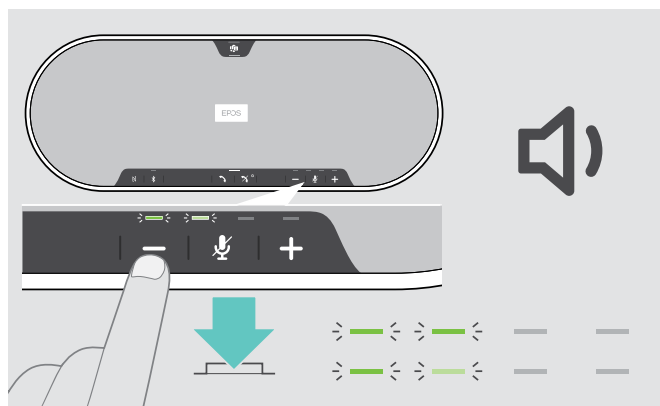
Zwiększanie głośności



- > Naciśnij przycisk +

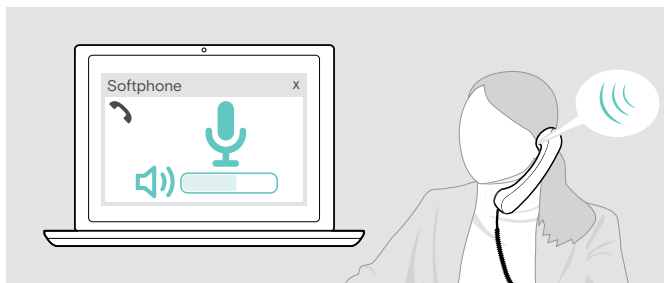
Po każdym naciśnięciu przycisku diody LED będą zapalały się lub gasły i głośność będzie zwiększana lub zmniejszana o pół stopnia.

Zmniejszanie głośności



- > Naciśnij przycisk -

Regulacja głośności mikrofonu zestawu głośnomówiącego przy połączeniach VoIP



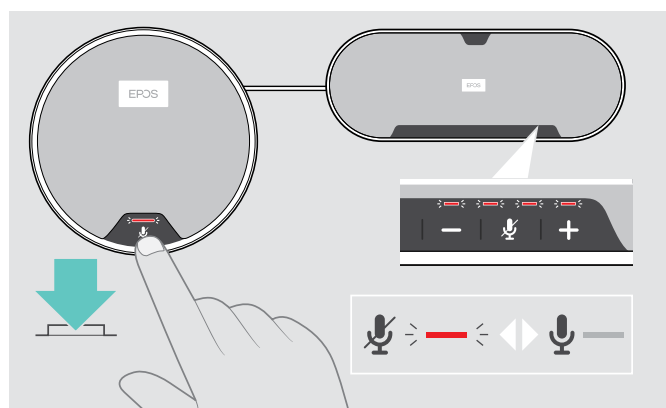
- > Z podłączonego urządzenia zadzwoń do kogoś, kto pomoże Ci znaleźć właściwe ustawienie czułości Twojego mikrofonu.
- > Zmień głośność mikrofonu w aplikacji VoIP i/lub w aplikacji audio na PC.

Wyciszanie mikrofonu(-ów)

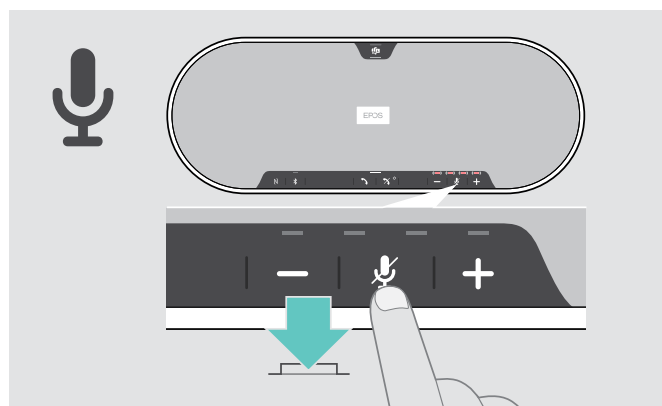
Wyciszanie mikrofonu



- > Naciśnij przycisk wyciszenia mikrofonu. Diody LED świecą w kolorze czerwonym.



Wyłączenie wyciszenia mikrofonu



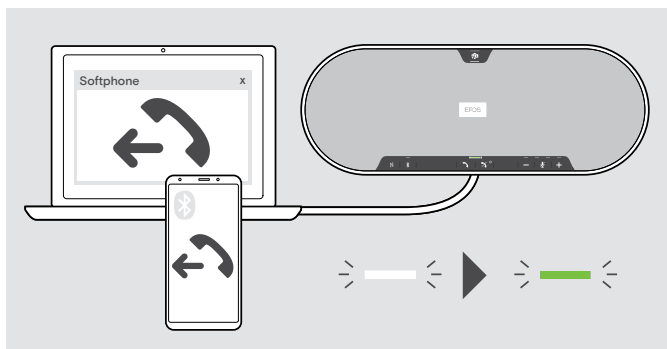
- > Naciśnij ponownie przycisk. Diody LED wyłączą się.

Jeśli używasz jednego lub dwóch mikrofonów rozszerzających:

- > Naciśnij przycisk wyciszenia mikrofonu na zestawie głośnomówiącym lub mikrofonie rozszerzającym. Wszystkie mikrofony zostaną wyciszone lub wyciszenie zostanie wyłączone.

Wykonywanie połączeń za pomocą zestawu głośnomówiącego

Wykonywanie połączenia

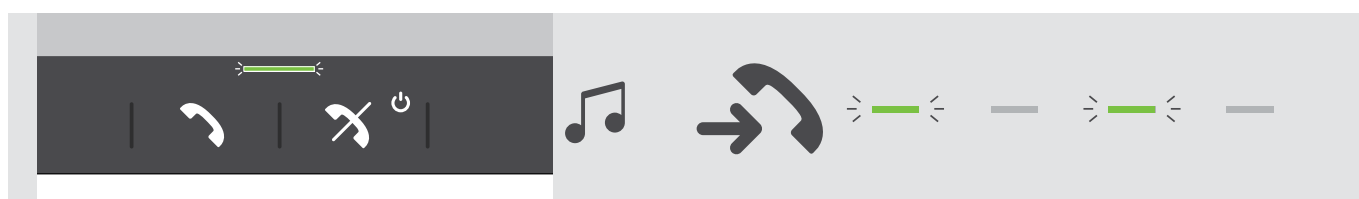


- > Zainicjuj połączenie na podłączonym urządzeniu. Dioda LED świeci w kolorze zielonym.

Jeśli połączenie nie zostanie automatycznie przekazane do zestawu głośnomówiącego:

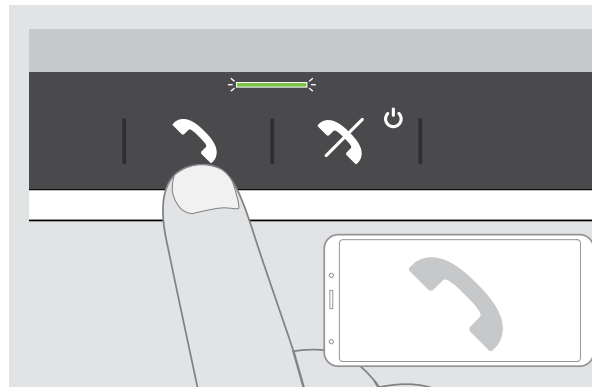
- > Naciśnij przycisk odrzucenia połączenia lub skorzystaj z funkcji przekazywania połączenia na urządzeniu przenośnym.

Odbieranie/odrzucając/kończenie połączenia



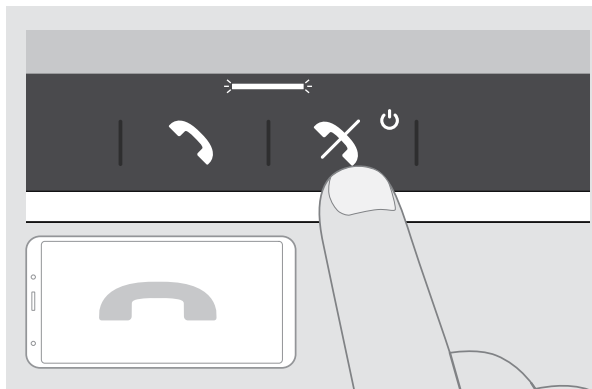
W przypadku połączenia przychodzącego: Rozlega się dźwięk dzwonka i dioda LED błyska w kolorze zielonym.

Odbieranie/zawieszanie połączenia



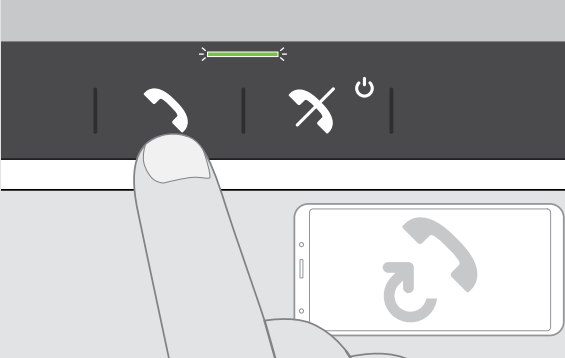
	Odebranie połączenia
Dioda LED	
	2x Zawieszenie aktywnego połączenia (wstrzymanie)
Dioda LED	







Odbieranie/kończenie połączenia



	Odrzucenie połączenia
Dioda LED	
	Zakończenie połączenia
Dioda LED	

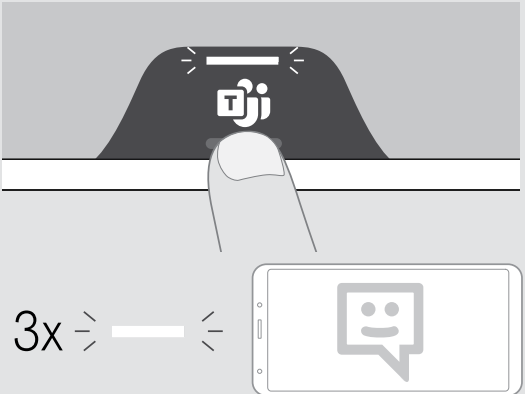
Ponowne wybieranie numeru







	 Ponowne wybieranie ostatniego numeru
Dioda LED	
	 Anulowanie ponownego wybierania
Dioda LED	

Korzystanie z asystenta głosowego

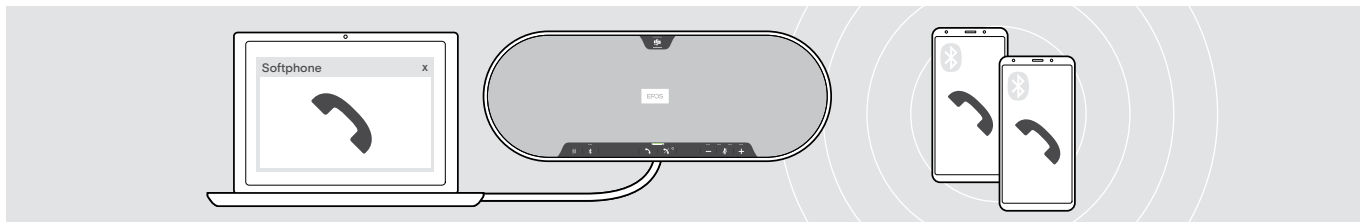
Funkcje asystenta głosowego będą obsługiwane tylko w przypadku urządzeń połączonych za pośrednictwem Bluetooth. Dostępne funkcje zależą od połączonego urządzenia. W przypadku Microsoft Cortana: patrz strona 27.



	 Aktywacja asystenta głosowego
	 Anuluje asystenta głosowego

i Ostatnie połączone urządzenie Bluetooth będzie używane w ramach asystenta głosowego.

Zarządzanie wieloma połączeniami



Zestawu głośnomówiącego można używać z maksymalnie trzema połączonymi urządzeniami – jednym za pośrednictwem USB i dwoma za pośrednictwem Bluetooth. Jednocześnie można zarządzać dwoma połączeniami. W przypadku otrzymania połączenia podczas aktywnego połączenia zostanie odtworzony dźwięk pukania.

Odebranie drugiego połączenia

Aktywne połączenie 2. połączenie przychodzące

Odebranie połączenia przychodzącego i zawieszenie aktywnego połączenia

Dioda LED

Odrzucenie drugiego połączenia

Aktywne połączenie 2. połączenie przychodzące

Odrzucenie połączenia przychodzącego i kontynuowanie aktywnego połączenia

Dioda LED

Włączanie połączeń – konferencja

Dwa połączenia – jedno za pośrednictwem USB i drugie za pośrednictwem Bluetooth – można włączyć do konferencji.

Włączenie/wyłączenie połączeń

Aktywne połączenie 2. połączenie zawieszono

		Włączenie aktywnego połączenia do połączenia zawieszonego
Dioda LED		
		Wyłączenie połączeń; ponowne zawieszenie wcześniej zawieszonych połączeń
Dioda LED		

Zakończenie włączonych połączeń

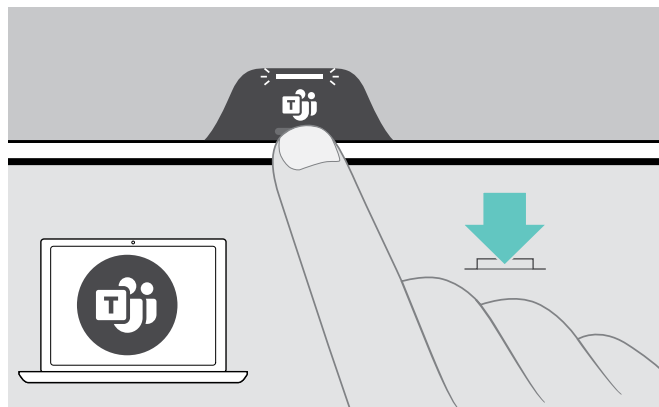
Połączenie 1 Włączone połączenie 2

		Zakończenie wszystkich połączeń
Dioda LED		

Korzystanie z zestawu głośnomówiącego z Microsoft® Teams i Cortana

Po pomyślnym nawiązaniu połączenia z urządzeniem USB lub Bluetooth zestaw głośnomówiący próbuje połączyć się z Microsoft Teams. Dioda LED pulsuje na biało, dopóki zestaw głośnomówiący i Microsoft Teams zostaną połączone. Następnie zestaw głośnomówiący wyświetla powiadomienia Microsoft Teams, a Cortana jest gotowa do użycia.

Wywoływanie Microsoft® Teams i powiadomienia kontrolne



Jeśli dioda LED nie świeci się na biało:

- > Naciśnij przycisk Microsoft Teams. Podczas próby nawiązania połączenia z Microsoft Teams dioda LED miga na biało.

⏏ — ⏏ —

Otwiera się Microsoft Teams. Dioda LED świeci w kolorze białym.

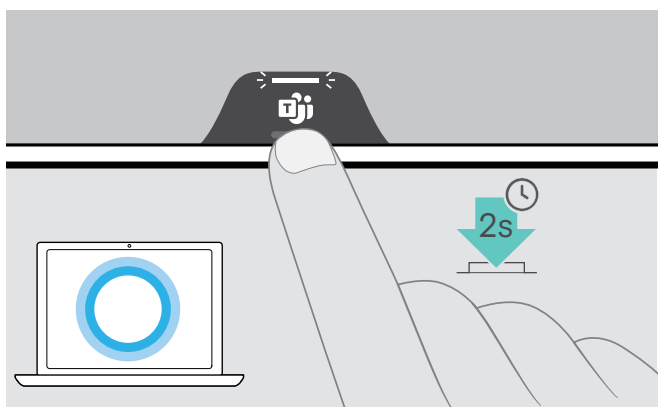
⏏

Dioda LED miga na biało, aby pokazać ⏏ — ⏏ — :

- nowa wiadomość głosowa
- trwające spotkanie
- nieodebrane połączenie

Aktywacja i używanie Microsoft® Cortana

Możesz aktywować Cortanę – osobisty asystent cyfrowy Microsoft korzystający z technologii poleceń głosowych – i korzystać z niej z zestawem głośnomówiącym.



- > Naciśnij przycisk Microsoft Teams. Podczas aktywacji Cortany dioda LED miga szybko na biało.

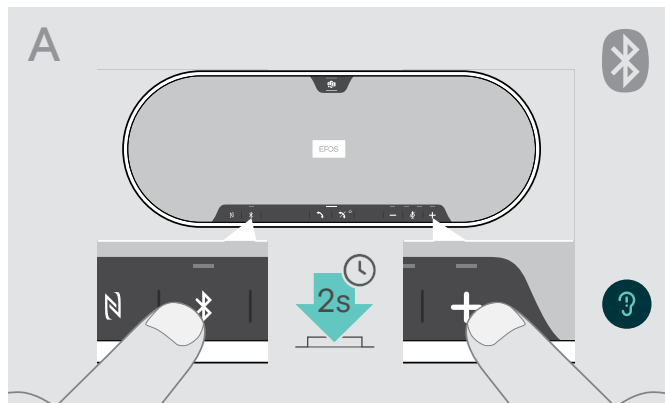
⏏ — ⏏ — ⏏ —

Dioda LED świeci w kolorze białym.

⏏

Dobrze wiedzieć

Przełączanie między trybem osobistym i udostępnionym Bluetooth®

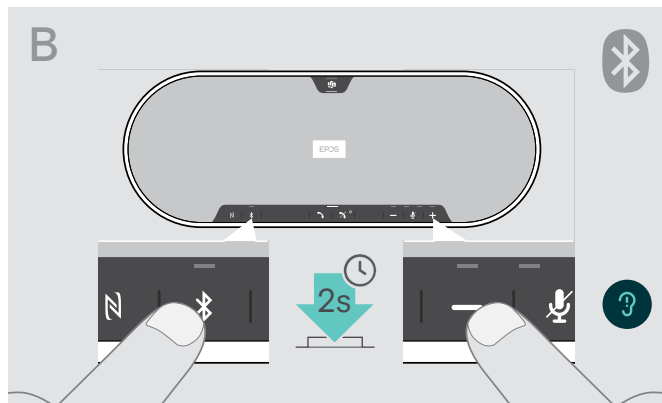


Włączanie trybu osobistego

W przypadku używania zestawu głośnomówiącego jako **urządzenia osobistego** automatycznie spróbuje on nawiązać połączenie z ostatnimi ośmioma sparowanymi urządzeniami.

W tej konfiguracji należy korzystać z **trybu osobistego**.

- > Naciśnij przyciski Bluetooth i +.
- Rozlegnie się komunikat głosowy.



Włączanie trybu udostępnionego

W przypadku używania zestawu głośnomówiącego jako **urządzenia osobistego** automatyczne połączenie z wcześniej sparowanymi urządzeniami może być niepożądane.

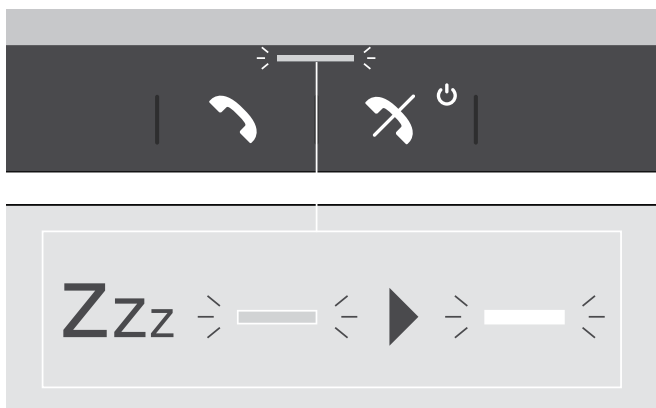
W tej konfiguracji należy korzystać z **trybu udostępnionego** (domyślnego). W tym trybie należy wykonać parowanie przy każdym nawiązywaniu połączenia z urządzeniem za pośrednictwem Bluetooth.

- > Naciśnij przyciski Bluetooth i -.
- Rozlegnie się komunikat głosowy.



Po zmianie trybu lista parowania zostaje wyczyszczona i należy ponownie sparować urządzenia (patrz strona 16).

Wybudzanie z trybu gotowości



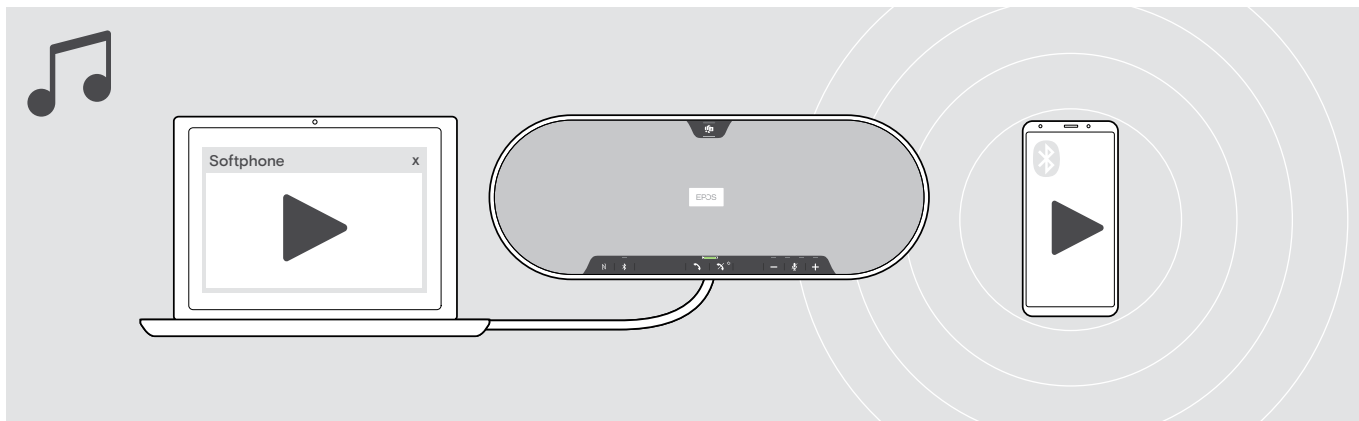
Zestaw głośnomówiący po pewnym czasie automatycznie przechodzi w tryb gotowości, aby oszczędzać energię – w zależności od stanu połączenia, aktywności itp.

W trybie gotowości dioda LED połączenia i stanu świeci z mniejszym natężeniem i wszystkie pozostałe diody LED są wyłączone.

- > Aby zakończyć tryb gotowości, naciśnij dowolny przycisk.

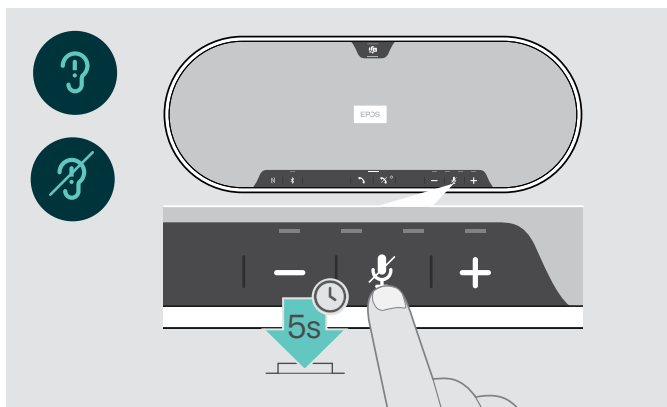
Słuchanie muzyki za pośrednictwem zestawu głośnomówiącego – odtwarzanie dźwięku

Istnieje możliwość odtwarzania dźwięku za pośrednictwem połączonego urządzenia USB lub Bluetooth.



Po otrzymaniu i odebraniu połączenia odtwarzanie multimedialnych treści zostaje wstrzymane i jest wznowiane po zakończeniu połączenia – jeśli podłączone urządzenie obsługuje tę funkcję.

Włączanie/wyłączanie komunikatów głosowych



W trybie bezczynności (brak aktywnego połączenia lub odtwarzania muzyki):

> Naciśnij i przytrzymaj przycisk wyciszenia, aż zestaw głośnomówiący wyemituje komunikat głosowy dotyczący włączenia lub wyłączenia.

Po wyłączeniu komunikatów głosowych zestaw emituje sygnały dźwiękowe.

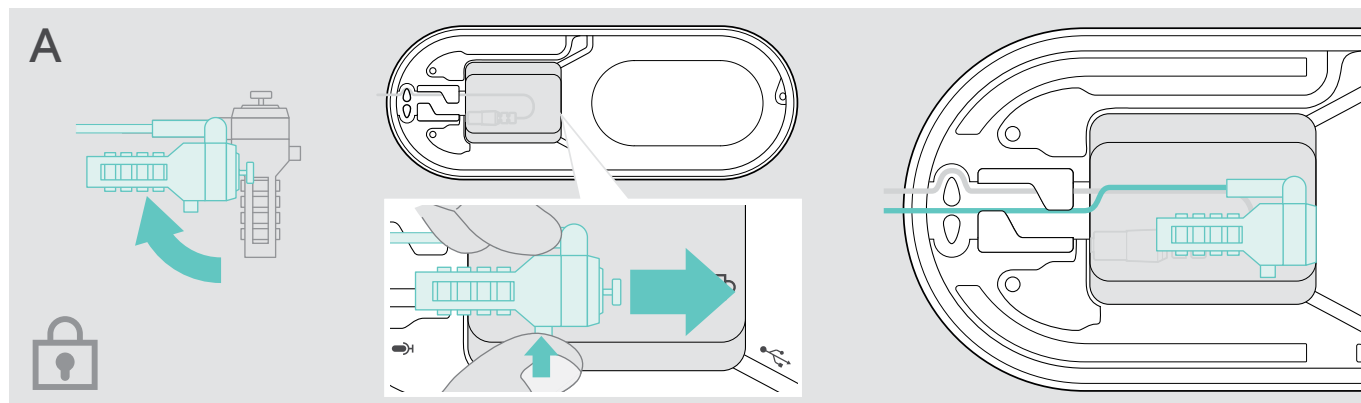


Można również zmienić te ustawienia za pomocą aplikacji EPOS Connect.

Korzystanie z opcjonalnej blokady Kensington®

Możesz zabezpieczyć swój zestaw głośnomówiący np. na stole w sali konferencyjnej przy pomocy opcjonalnej blokady Kensington.

Blokadę Kensington można podłączyć zarówno **wewnątrz A**, jak i na **zewnątrz B** produktu.



Gniazdo blokady Kensington w zestawie głośnomówiący jest zoptymalizowane pod kątem zamków szyfrowych z interfejsem w kształcie litery T i drutem o średnicy mniejszej niż 5 mm.

- > Zamontuj kabel – patrz instrukcja blokady Kensington.
- > Obróć blokadę i włóż do gniazda Kensington.
- > Umieść kabel w kanale kablowym i zamocuj go.

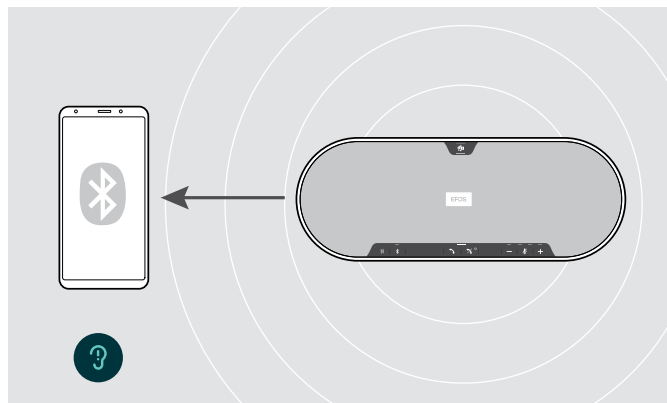


Gniazdo Kensington na zewnątrz produktu obsługuje większość popularnych blokad Kensington.

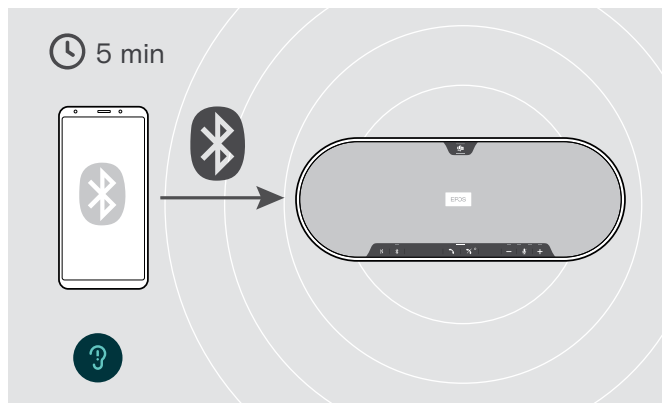
- > Zamontuj kabel – patrz instrukcja blokady Kensington.
- > Włóż blokadę do gniazda Kensington.

Zasięg transmisji Bluetooth®

Wykonywanie połączeń i odtwarzanie dźwięku jest możliwe tylko w zasięgu transmisji Bluetooth urządzeń. Zasięg transmisji zależy w dużej mierze od warunków otoczenia, takich jak grubość ściany, jej skład itp. W przypadku wolnego pola widzenia zasięg transmisji większości telefonów komórkowych i urządzeń Bluetooth wynosi do 25 metrów.



Po opuszczeniu zasięgu transmisji Bluetooth najpierw pogarsza się jakość dźwięku, a następnie połączone urządzenia zostają rozłączone.

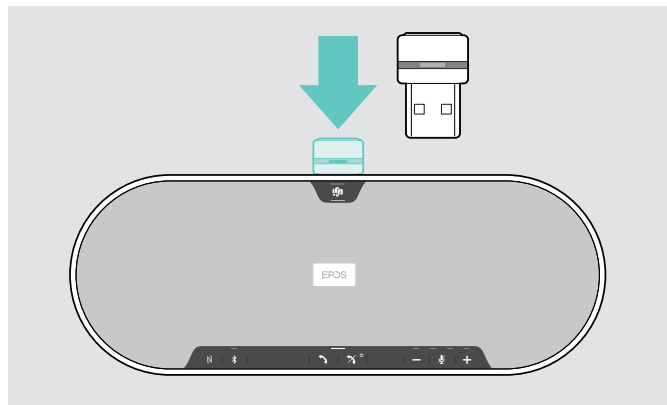


Jeśli **w krótkim czasie** urządzenie ponownie znajdzie się w zasięgu transmisji Bluetooth, zestaw głośnomówiący podejmie próbę przywrócenia połączeń – tylko w trybie osobistym.

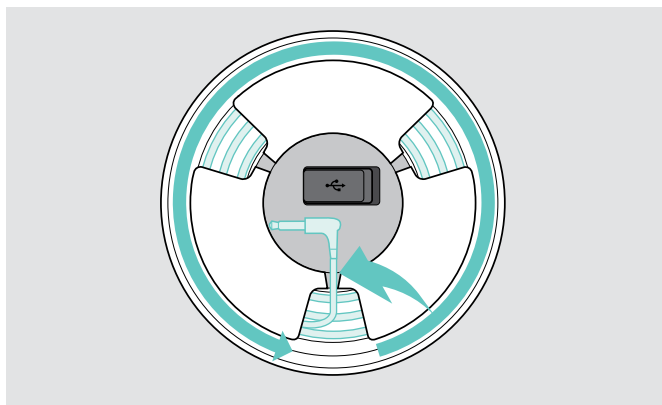
Jeśli urządzenie **przez dłuższy czas** jest poza zasięgiem transmisji Bluetooth:

- > Naciśnij przycisk Bluetooth, aby połączyć ręcznie.

Przechowywanie klucza sprzętowego i mikrofonu rozszerzającego



- > Umieść klucz sprzętowy we wnęce do przechowywania.



- > Odłącz wtyczkę od zestawu głośnomówiącego.
- > Odblokuj kabel z uchwytów, zwiń i zamocuj w uchwycie.

Konserwacja i aktualizacja produktów

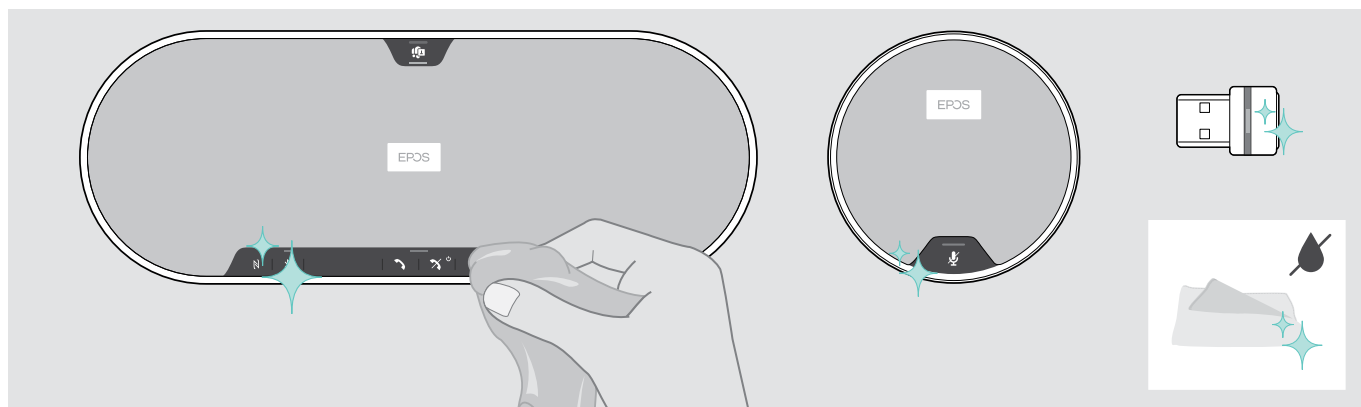
Czyszczenie produktów

UWAGA

Ciecze mogą uszkodzić elektronikę produktu!

Po dostaniu się do wnętrza obudowy urządzenia ciecze mogą spowodować zwarcie i uszkodzić elektronikę.

- > Należy przechowywać wszystkie ciecze z dala od produktu.
- > Nie wolno używać żadnych środków czyszczących ani rozpuszczalników.
- > Nie czyścić odkurzaczem górnej pokrywy produktu.



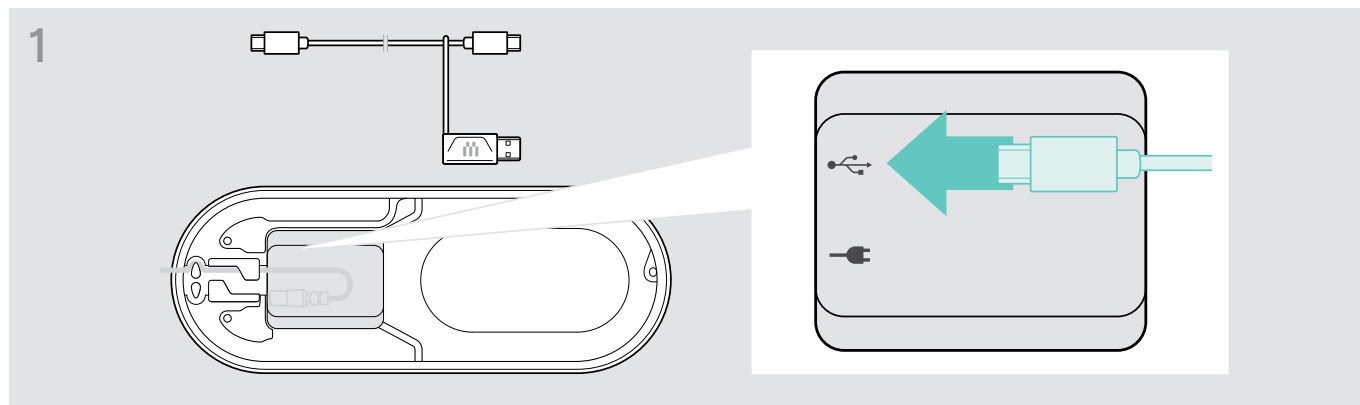
- > Przed czyszczeniem odłączyć zestaw głośnomówiący od źródła zasilania.
- > Do czyszczenia produktu należy używać wyłącznie suchej ściereczki.
- > Wyczyść tkaninę przy pomocy rolki do ubrań.

Aktualizacja oprogramowania sprzętowego produktów

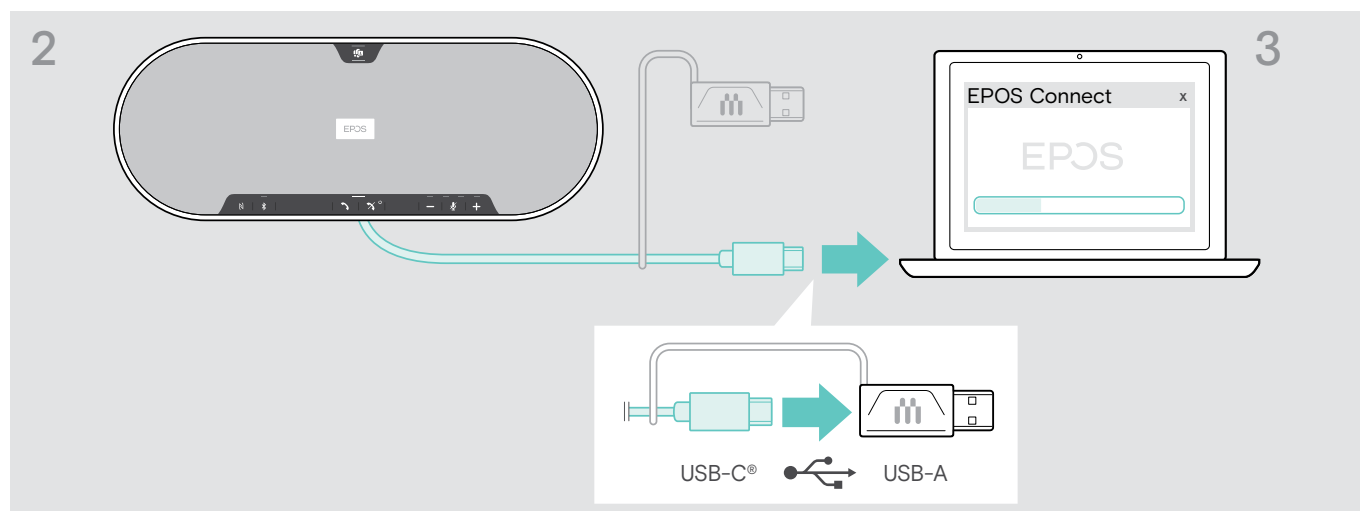
Oprogramowanie sprzętowe zestawu głośnomówiącego, mikrofonu rozszerzającego i klucza sprzętowego można zaktualizować, korzystając z bezpłatnego oprogramowania **EPOS**.

- > Pobierz oprogramowanie z eposaudio.com/connect.
- > Zainstaluj oprogramowanie.
Do zainstalowania oprogramowania potrzebne są uprawnienia administratora na komputerze. W razie potrzeby należy skontaktować się z działem IT.

Aktualizacja oprogramowania sprzętowego zestawu głośnomówiącego

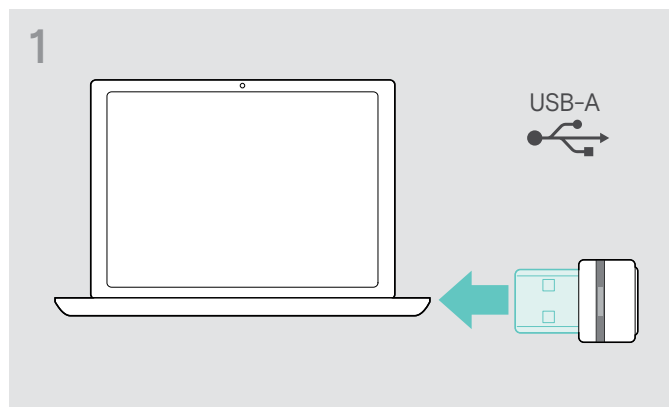


- > Podłącz wtyczkę USB do gniazda USB w dolnej części.



- > Podłącz złącze USB bezpośrednio do portu USB-C lub do portu USB-A, używając dołączonego adaptera.
- > Uruchom **EPOS Connect**. **EPOS Connect** sprawdza, czy zainstalowane oprogramowanie sprzętowe jest najnowszą wersją dostępną na serwerze EPOS. W razie potrzeby należy zaktualizować do najnowszej wersji.

Aktualizacja oprogramowania sprzętowego klucza sprzętowego Bluetooth BTD 800 USB

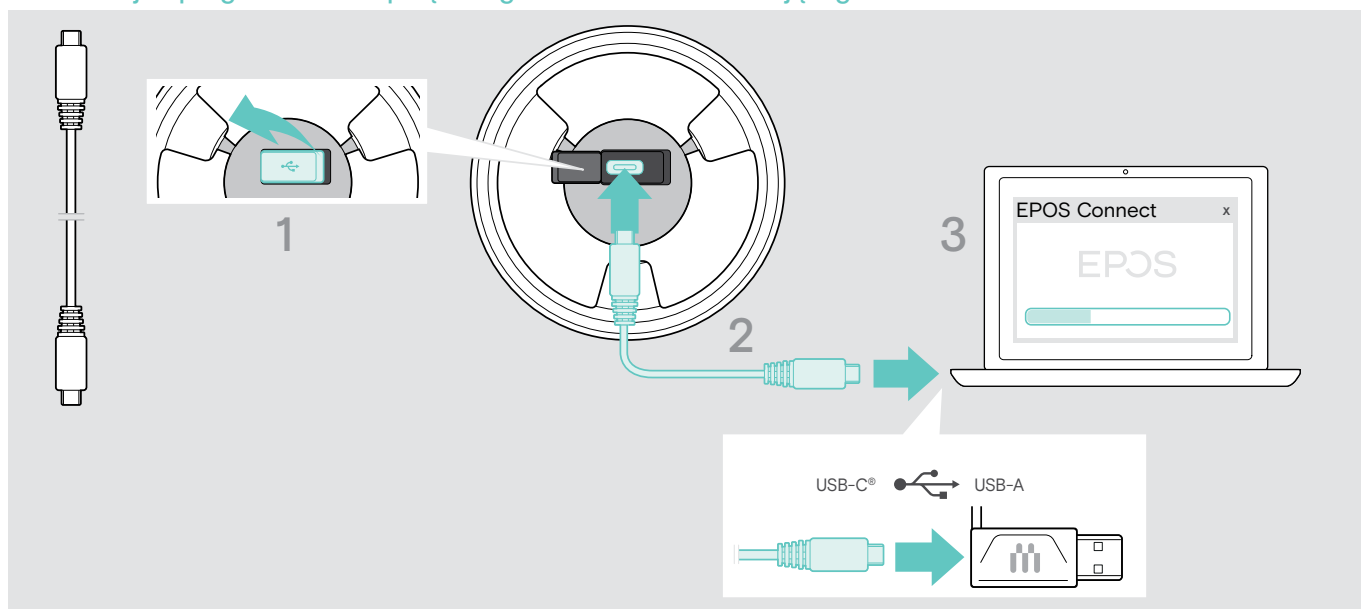


- > Podłącz klucz sprzętowy Bluetooth USB do portu USB komputera.



- > Uruchom **EPOS Connect**. **EPOS Connect** sprawdza, czy zainstalowane oprogramowanie sprzętowe jest najnowszą wersją dostępną na serwerze EPOS. W razie potrzeby należy zaktualizować do najnowszej wersji.

Aktualizacja oprogramowania sprzętowego mikrofonu rozszerzającego



- > Otwórz pokrywę na w dolnej części.
- > Podłącz wtyczkę USB do gniazda USB.
- > Podłącz złącze USB bezpośrednio do portu USB-C lub do portu USB-A, używając adaptera.
- > Uruchom **EPOS Connect**. **EPOS Connect** sprawdza, czy zainstalowane oprogramowanie sprzętowe jest najnowszą wersją dostępną na serwerze EPOS. W razie potrzeby należy zaktualizować do najnowszej wersji.

W przypadku problemów...

Często Zadawane Pytania

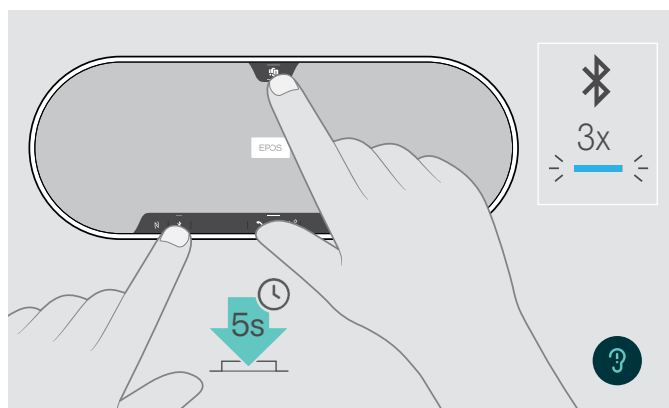
Problem	Możliwa przyczyna	Rozwiązanie	Strona
Nie można włączyć zestawu głośnomówiącego	Zestaw głośnomówiący nie jest podłączony do źródła zasilania	> Podłącz zestaw głośnomówiący do źródła zasilania.	11
Mikrofon rozszerzający nie może zostać włączony	Wtyczka nie jest prawidłowo podłączona	> Podłącz ponownie.	17
Brak sygnału dźwiękowego	Złącze USB nie jest prawidłowo podłączone do komputera lub adaptera	> Podłącz ponownie.	12
	Zestaw głośnomówiący nie jest sparowany z urządzeniem przenośnym lub kluczem sprzętowym	> Sprawdź, czy zestaw głośnomówiący jest sparowany. W razie potrzeby sparuj ponownie zestaw głośnomówiący.	13
	Głośność jest za niska	> Zwiększ głośność.	20
	Zestaw głośnomówiący jest wyłączony	> Włącz zestaw głośnomówiący.	18
	Połączenie z komputerem: nie wybrano zestawu głośnomówiącego jako urządzenia audio	> Zmień ustawienia dźwięku na komputerze.	-
Zła jakość dźwięku	Przekroczono zasięg transmisji Bluetooth	> Zmniejsz odległość między zestawem głośnomówiącym a połączonym urządzeniem Bluetooth.	31
Połączenie z Microsoft Teams nie powiodło się	Microsoft Teams nie jest zainstalowany na podłączonym komputerze lub jest w starej wersji	> Zainstaluj Microsoft Teams lub zaktualizuj do najnowszej wersji.	-
Nie można sparować/ połączyć zestawu głośnomówiącego	Parowanie nie działa	> Sprawdź, czy urządzenie Bluetooth obsługuje profil zestawu głośnomówiącego HFP lub profil zestawu słuchawkowego HSP.	-
	Lista parowania zestawu głośnomówiącego została wyczyszczona, ale zestaw nadal jest na liście sparowanych urządzeń na urządzeniu Bluetooth	> Usuń zestaw głośnomówiący z listy sparowanych urządzeń na urządzeniu Bluetooth. > Sparuj ponownie urządzenia.	-
	Zbyt duża odległość podczas parowania	> Zmniejsz odległość między zestawem głośnomówiącym a urządzeniem Bluetooth.	-
	Nie włączono funkcji Bluetooth	> Sprawdź, czy funkcja Bluetooth jest włączona na zestawie głośnomówiącym i urządzeniu, z którym jest nawiązywane połączenie.	-
Dioda LED Microsoft Teams świeci z mniejszym natężeniem i wszystkie pozostałe diody LED są wyłączone	Zestaw głośnomówiący w trybie gotowości	> Aby zakończyć tryb gotowości, naciśnij dowolny przycisk lub podłącz przewód USB.	28
Komunikaty głosowe nie są odtwarzane (tylko sygnały dźwiękowe)	Komunikaty głosowe są wyłączone	> Włącz komunikaty głosowe.	29
Zestaw głośnomówiący nie reaguje na naciskanie żadnego przycisku	Zestaw głośnomówiący działa nieprawidłowo	> Naciśnij i przytrzymaj przycisk włączania/wyłączania zasilania przez 10 sekund, aby uruchomić ponownie zestaw głośnomówiący.	-
		> Przywróć domyślne ustawienia fabryczne.	36
Brak połączenia Bluetooth za pośrednictwem klucza sprzętowego BT 800 USB	Klucz sprzętowy nie został prawidłowo podłączony do komputera	> Podłącz klucz sprzętowy ponownie.	16
	Brak połączenia między kluczem sprzętowym a zestawem głośnomówiącym	> Sparuj klucz sprzętowy i zestaw głośnomówiący.	16
Zestaw głośnomówiący/ klucz sprzętowy nie akceptuje nowych urządzeń (parowanie)	Lista parowania została zakłócona	> Wyczyść listę wcześniej sparowanych urządzeń w zestawie głośnomówiącym.	32
		> Wyczyść listę wcześniej sparowanych urządzeń w kluczu sprzętowym.	36
Mikrofon rozszerzający nie reaguje	Nieprawidłowe podłączenie w gnieździe mikrofonu rozszerzającego	> Odłącz i podłącz ponownie.	-

Jeśli wystąpi problem, którego nie ma w powyższej tabeli lub jeśli problemu nie da się usunąć za pomocą proponowanych rozwiązań, należy skontaktować się z lokalnym partnerem EPOS w celu uzyskania pomocy.

Aby znaleźć partnera EPOS w danym kraju, należy skorzystać z witryny [eposaudio.com](https://www.eposaudio.com)

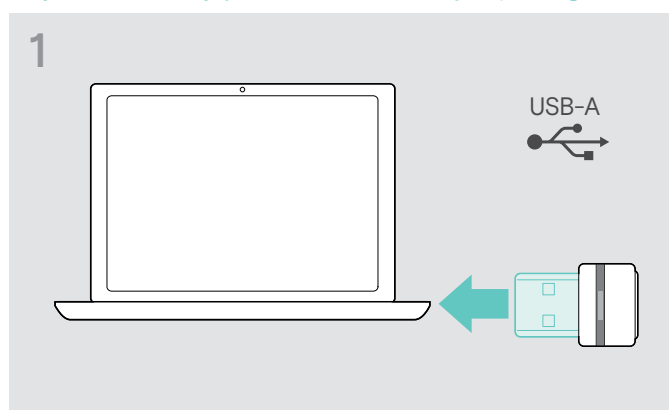
Czyszczenie listy parowania

Czyszczenie listy parowania zestawu głośnomówiącego

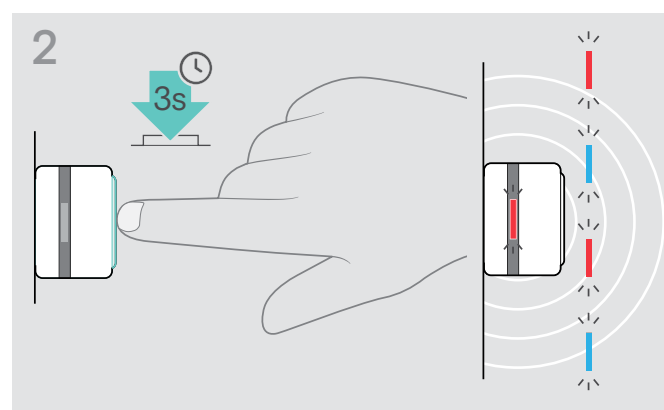


- > Naciśnij i przytrzymaj przycisk Microsoft Teams oraz przycisk Bluetooth, aż rozlegnie się komunikat głosowy. Dioda LED trzy razy błysnie w kolorze niebieskim, potwierdzając wyczyszczenie listy parowania.

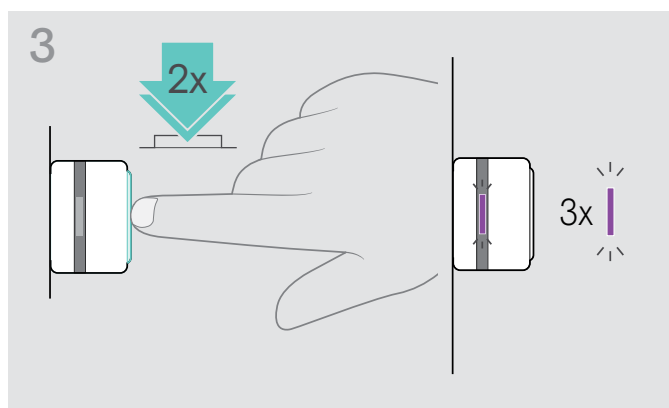
Czyszczenie listy parowania klucza sprzętowego



- > Podłącz klucz sprzętowy do portu USB komputera.

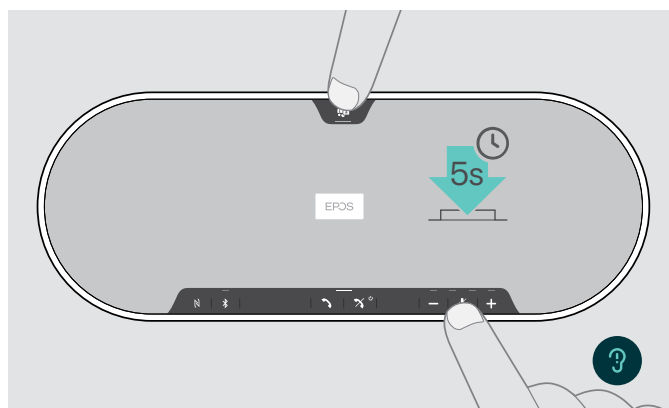


- > Naciśnij i przytrzymaj przycisk, aż dioda LED zacznie błyskać w kolorach niebieskim i czerwonym.
- > Dwukrotnie naciśnij przycisk. Dioda LED trzy razy błysnie w kolorze fioletowym, potwierdzając wyczyszczenie listy parowania. Klucz sprzętowy automatycznie przechodzi w tryb parowania.



Przywracanie ustawień domyślnych

Przywracanie domyślnych ustawień fabrycznych zestawu głośnomówiącego



> Naciśnij i przytrzymaj przycisk wyciszenia oraz przycisk Microsoft Teams, aż urządzenie zostanie ponownie uruchomione. Wszystkie ustawienia i lista parowania zostaną wyczyszczone.

Jeśli pojawi się komunikat głosowy „Niedostępny”, Reset do ustawień fabrycznych jest wyłączony w [EPOS Connect](#):

> Aktywuj reset do ustawień fabrycznych w EPOS Connect lub skontaktuj się z działem IT.

Dane techniczne

Zestaw głośnomówiący EXPAND 80T

Wymiary (D x S x W)	315,6 x 118,6 x 46,1 mm / 12.4 x 4.7 x 1.8 in
Waga	980 g / 34,57 oz
Typ głośnika	Magnes neodymowy
Częstotliwość głośnika	Tryb komunikacji (USB/Bluetooth) 150-7500 Hz Transmisja strumieniowa mediów (USB/Bluetooth) 50-20 000 Hz
Typ mikrofonu	Cyfrowe mikrofony wielokierunkowe MEMS z funkcją kształtowania wiązki (6 mikrofonów)
Reakcja na częstotliwość mikrofonu	150-7500 Hz (USB/Bluetooth)
Zasięg mikrofonu	360 stopni
Ciśnienie akustyczne	maks. 85 dBm
Złącza	<ul style="list-style-type: none"> • Gniazdo zasilania • Gniazdo USB-C • 2x gniazdo jack 2,5 mm na mikrofony • 2x gniazdo blokady Kensington

Zasilacz

Znamionowe napięcie wejściowe	100-240 V
Znamionowy prąd wejściowy	max. 0.5 A
Częstotliwość sieci	50-60 Hz
Znamionowe napięcie wyjściowe	5,0 V
Znamionowy prąd wyjściowy	2,4 A
Waga	około 110 g / 3.88 oz / 0.24 lbs

Klucz sprzętowy BTD 800 USB Bluetooth

Wymiary (szer. x wys. x gł.)	22 x 16 x 6 mm / 0,87 x 0,63 x 0,24 in
Waga	2 g / 0,07 oz / 0,004 lbs

Bluetooth

Bluetooth	Zestaw słuchawkowy: wersja 5.0/ klasa 1 Klucz sprzętowy: wersja 4.2/ klasa 1
Zasięg	do 30 m (w zależności od urządzenia)
Częstotliwość nadawania	2402-2480 MHz
Profile	<ul style="list-style-type: none"> • Profil zestawu słuchawkowego HSP (wersja 1.2) • Profil zestawu głośnomówiącego HFP (wersja 1.7) • Profil zaawansowanej dystrybucji dźwięku A2DP (wersja 1.3.1) • Profil zdalnego sterowania audio/wideo AVRCP (wersja 1.6)
Moc wyjściowa	Zestaw głośnomówiący: max. 10 dBm Klucz: max. 8 dBm
Typowa czułość	-89 dBm

EXPAND 80 Mikrofon rozszerzający

Wymiary (Ø x wys.)	97 x 26,5 mm / 3,82 x 1,04 in
Waga	175 g / 0,39 lbs / 6,17 oz
Typ mikrofonu	Cyfrowe mikrofony wielokierunkowe MEMS z funkcją kształtowania wiązki (4 mikrofonów)
Reakcja na częstotliwość mikrofonu	150–7 500 Hz
Zasięg mikrofonu	360 stopni
Złącze	Jack 2,5 mm

Ogólne dane

Zakres temperatur	działanie:	+10°C do +40°C / +50°F do +104°F
	przechowywanie:	-20°C do +60°C / -4°F do +140°F
Względna wilgotność	pracy:	20% do 85%
	przechowywania:	10% do 95%

Znaki towarowe

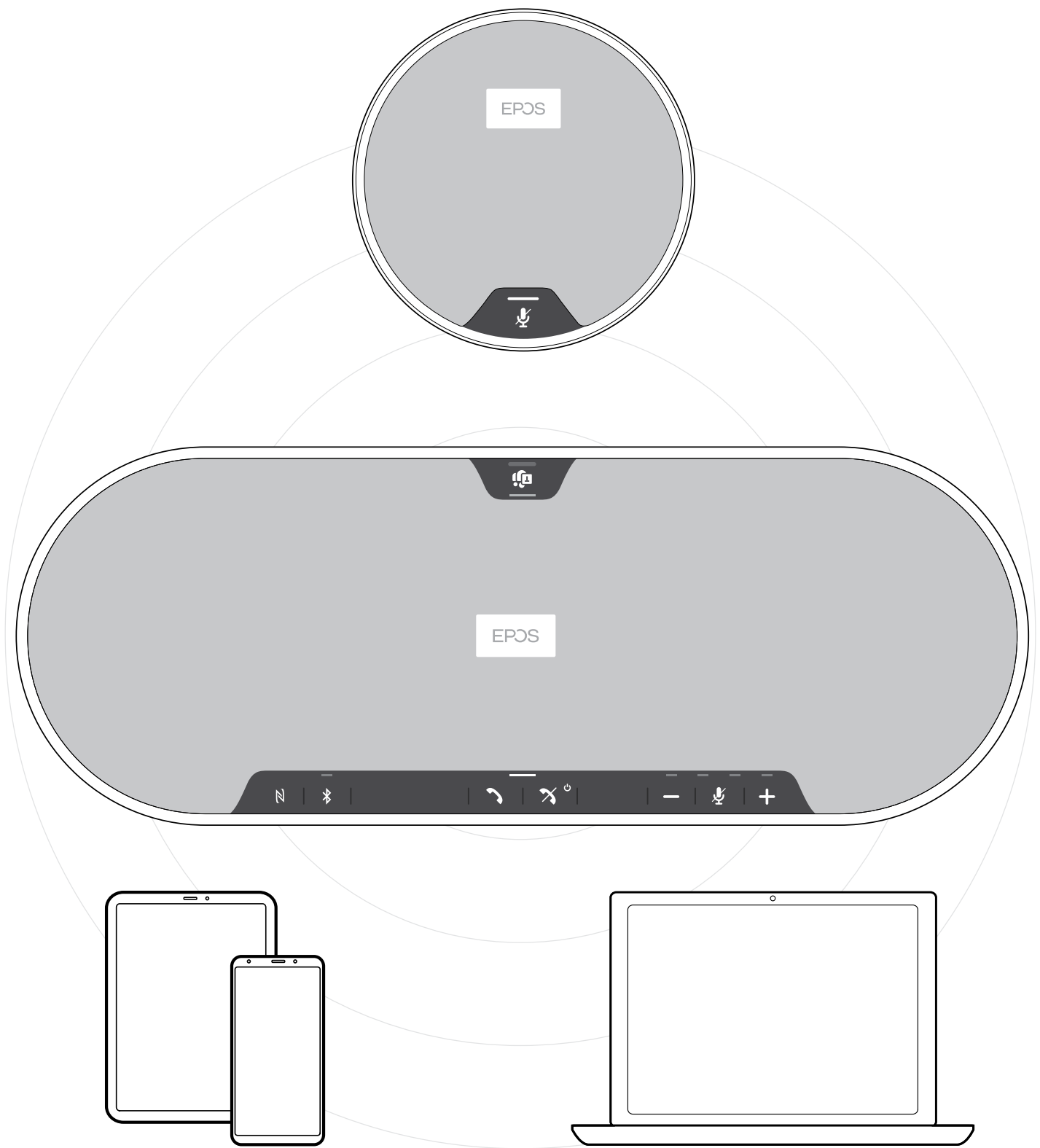
Znak słowny i logo Bluetooth® są zastrzeżonymi znakami towarowymi firmy Bluetooth SIG, Inc., a wszelkie wykorzystanie tych znaków przez firmę DSEA A/S podlega licencji.

N-Mark jest znakiem towarowym lub zarejestrowanym znakiem towarowym firmy NFC Forum, Inc. w Stanach Zjednoczonych i w innych krajach.

USB Type-C® i USB-C® są znakami towarowymi firmy USB Implementers Forum.

Kensington to zastrzeżony znak towarowy ACCO Brands. Kensington The Professionals 'Choice jest znakiem towarowym firmy ACCO Brands. Wszystkie inne zarejestrowane i niezarejestrowane znaki towarowe są własnością odpowiednich właścicieli.

EPOS



DSEA A/S

Kongebakken 9, DK-2765 Smørum, Denmark
eposaudio.com

Publ. 07/22, A04