

EPDS



EXPAND 40 | EXPAND 40 +

蓝牙扬声器

用户指南

目录

包装内容	2
产品概览	3
扬声器概览.....	3
BTD 800 USB-C 软件保护装置概览	5
设置扬声器.....	6
A: 通过 USB 连接线连接.....	6
概览: 扬声器与无线蓝牙设备配对.....	7
B: 通过 NFC™ 配对扬声器和移动设备	8
C: 通过蓝牙配对扬声器和移动设备	9
D: 将蓝牙软件保护装置连接至计算机并与扬声器配对	10
安装 EPOS 软件.....	11
使用扬声器	12
开启/关闭扬声器	12
连接蓝牙设备.....	12
断开蓝牙设备.....	13
清除扬声器配对列表.....	13
清除软件保护装置配对列表.....	14
蓝牙传输范围.....	14
调整音量.....	15
调整全向麦克风的音量, 搭配软电话使用.....	15
将麦克风静音.....	15
使用扬声器拨打电话	16
拨打电话.....	16
接听/拒接/挂断电话	16
重拨	17
使用语音助手/语音拨号	17
管理多个通话.....	18
合并通话-会议	20
使用扬声器-音频播放听音乐	21
附加功能	22
在蓝牙个人和共享模式之间切换.....	22
从待机模式唤醒.....	22
恢复电池状态.....	23
为扬声器充电.....	24
启用/禁用语音提示	24
产品维护和升级	25
扬声器储存和携带.....	25
清洁产品.....	25
更换/取下扬声器的可充电电池.....	26
更新产品的固件.....	26
如果出现问题.....	27
恢复扬声器出厂默认设置.....	28
规格	29

包装内容

	EXPAND 40 蓝牙扬声器 带内置可充电电池
	便携袋
	USB-C® - USB-A 适配器
	EXPAND 40 + 还包含： BTD 800 USB-C 蓝牙软件保护装置
	快速指南 安全指南 合规管理表



有关安全说明, 请参阅“安全指南”。



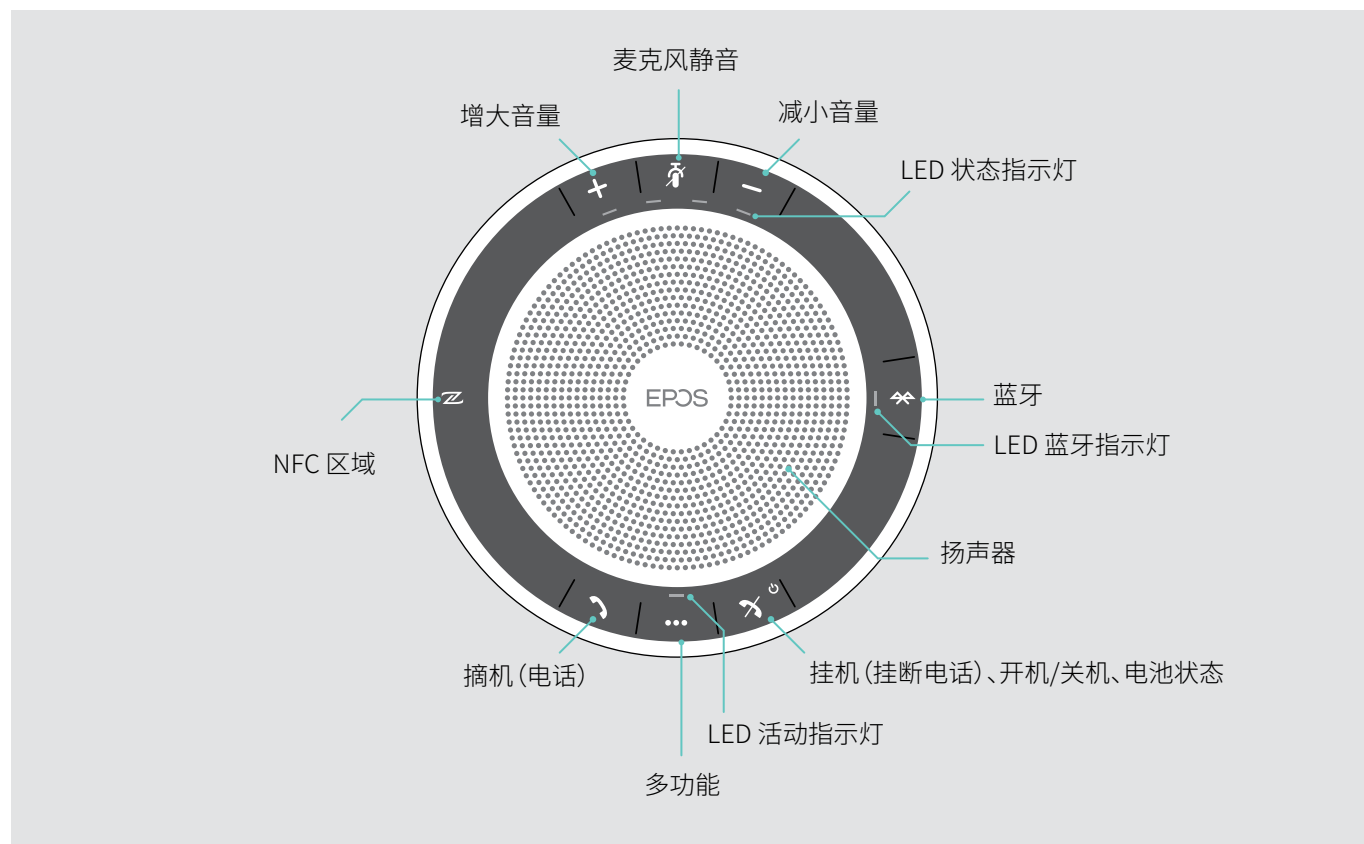
免费 EPOS 软件 **EPOS Connect** 可为您的 EPOS 产品增值。



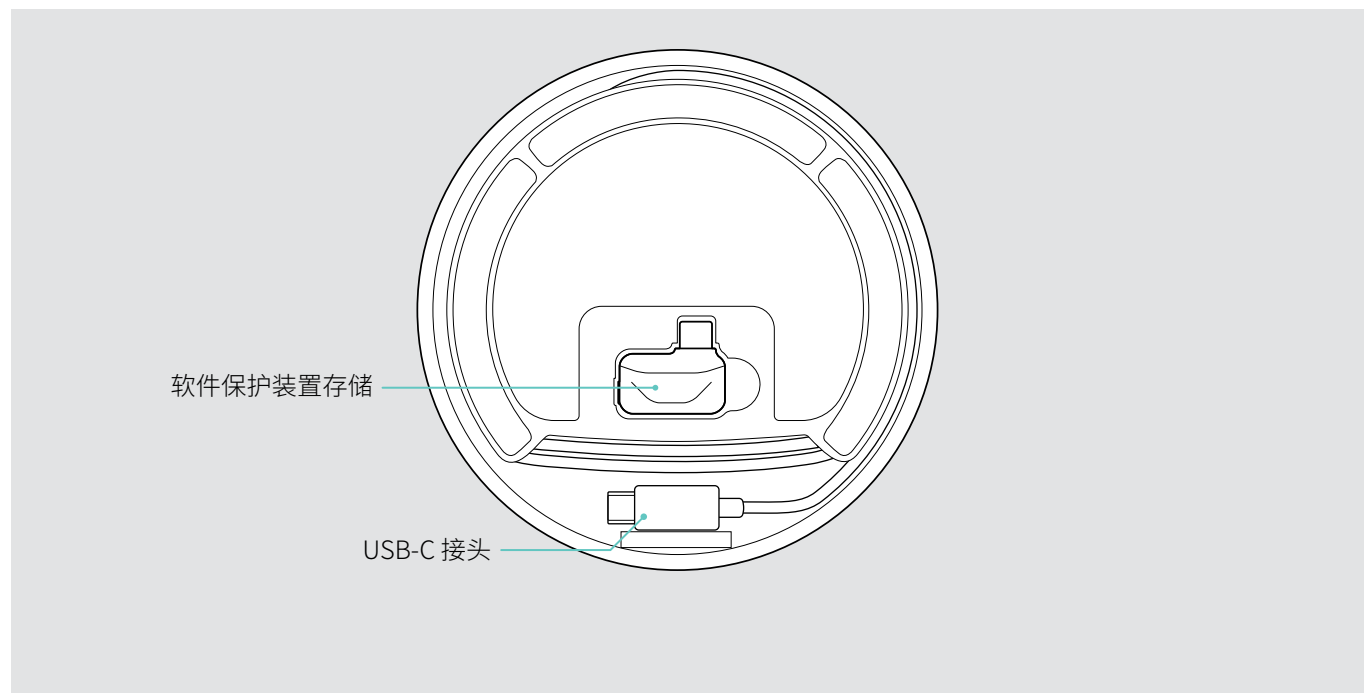
配件列表可在 www.eposaudio.com 上的产品页面上找到。

产品概览

扬声器概览

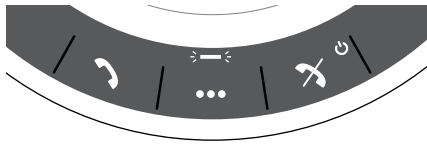


底部概览



LED 概览

LED 活动指示灯



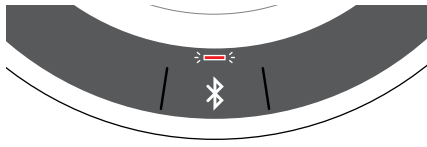
	含义
	扬声器开启
3x	扬声器正在关闭
	扬声器关闭
	来电
	正在进行的通话
	通话保持
	第二个通话保持
	音频播放

LED 状态指示灯



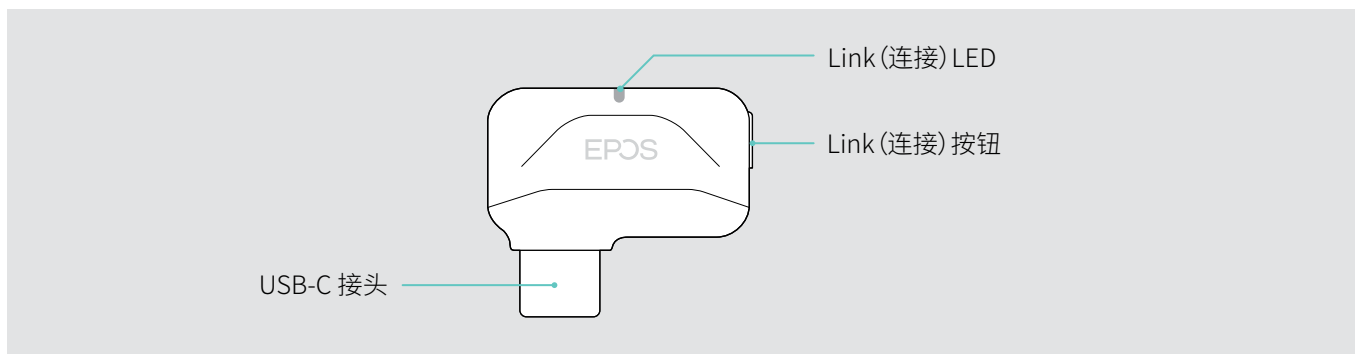
	含义
	麦克风静音
	电池状态; 八步指示
	电池电量低
	音量高低; 八步指示

LED 蓝牙指示灯



	含义
	扬声器处于配对模式
	蓝牙设备已连接
	未连接蓝牙设备
	搜索配对蓝牙设备

BTD 800 USB-C 软件保护装置概览

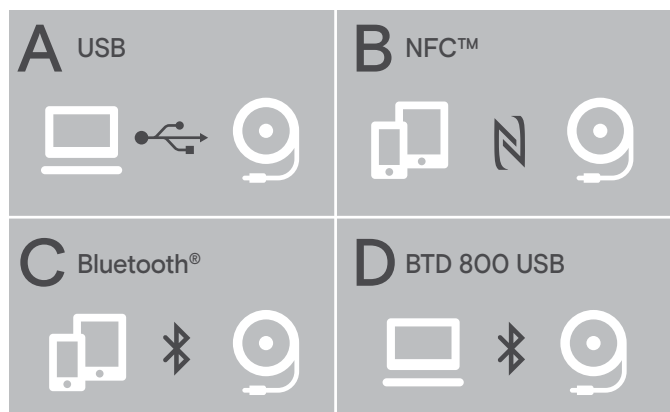


LED 概览

LED	含义
	软件保护装置处于配对模式： 搜索要配对和连接的蓝牙设备
3x	配对成功
3x	配对失败
	软件保护装置尝试连接蓝牙设备
	软件保护装置和蓝牙设备已连接
	来电
	拨出电话/正在通话
	音频播放
	已连接的蓝牙设备的麦克风静音



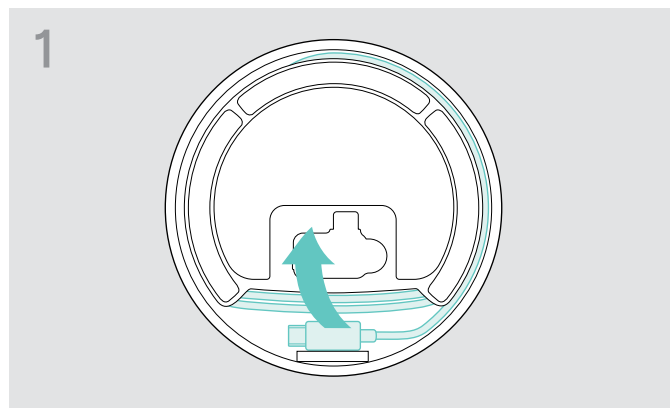
设置扬声器



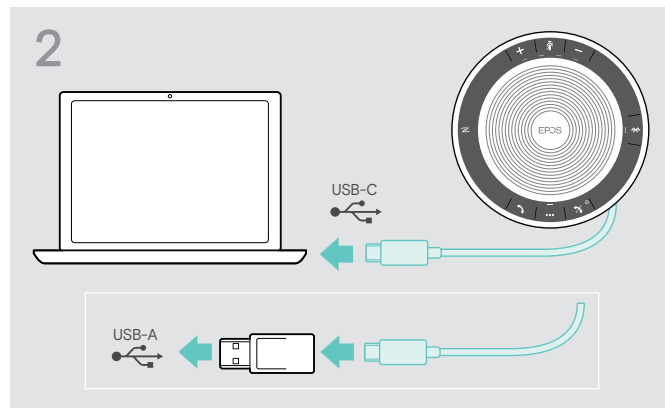
扬声器可通过如下方式连接：

- A: USB 连接线**
- B: 通过NFC™进行蓝牙连接**
- C: 蓝牙**
- D: 通过 EPOS 软件保护装置 (包含在 EXPAND 40 + 中) 进行蓝牙连接**

A: 通过 USB 连接线连接

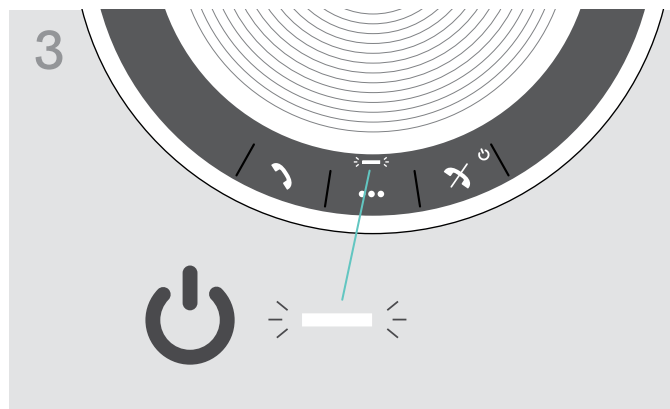


▷ 从支架取下 USB 插头并展开连接线。



▷ 利用内含的适配器将 USB 接头直接连接至 USB-C 端口或者 USB-A 端口。

扬声器自动开启。LED 指示灯亮白光。



i 连接 (设备相关) 时, 对扬声器充电-参见第24页。

概览: 扬声器与无线蓝牙设备配对



手机传输的无线电波会影响敏感和未受保护设备的运行。

▶ 仅可在允许无线蓝牙传输的场所使用扬声器拨打电话。

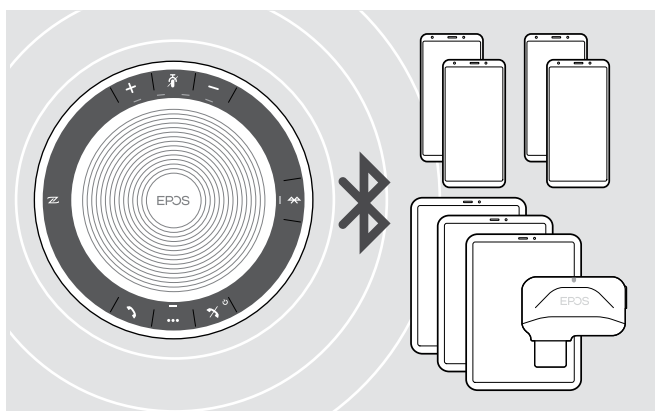
扬声器符合蓝牙 5.0 标准。为了使数据能够以无线方式传输，您必须将扬声器与支持“免提协议”(HFP)、“耳机协议”(HSP) 或“高级音频分配协议”(A2DP) 的蓝牙设备配对。

扬声器可与下列设备配对：

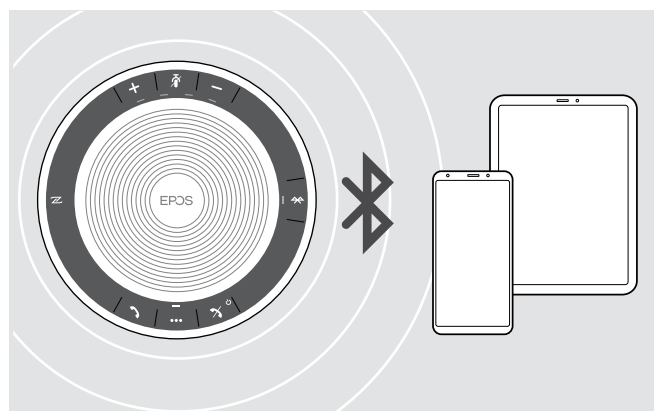
- 移动设备：通过 NFC™ (B, 参见第8页) 或通过蓝牙 (C, 参见第9页) 或
- BT-D 800 USB-C 软件保护装置：通过蓝牙 (D, 参见第10页)。

扬声器可设置为个人或共享模式 (参见第22页)。默认设置是个人模式。在这种模式下，配对设备列表已保存，因此可自动重新连接。

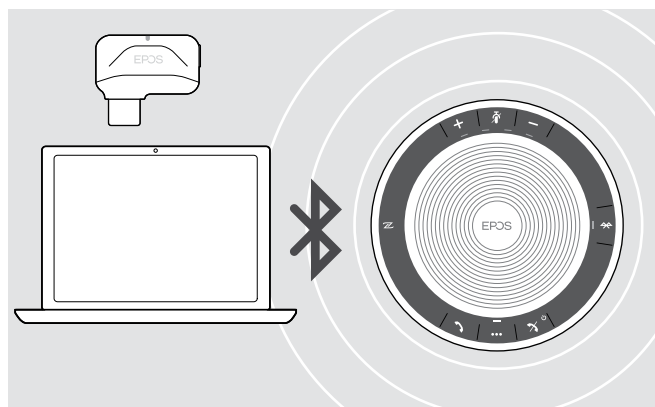
默认功能 (个人模式)：



扬声器可保存多达八台配对蓝牙设备。如果您将扬声器与第 9 台蓝牙设备配对，则已经保存的最近最少使用的设备的连接协议将被覆盖。如果要重新建立与此设备的连接，则必须再次配对扬声器。



扬声器可以无线方式同时连接两台设备。
您只能通过断开其中一台已连接的设备来连接另一台设备。



扬声器可以无线方式与一台计算机配用。

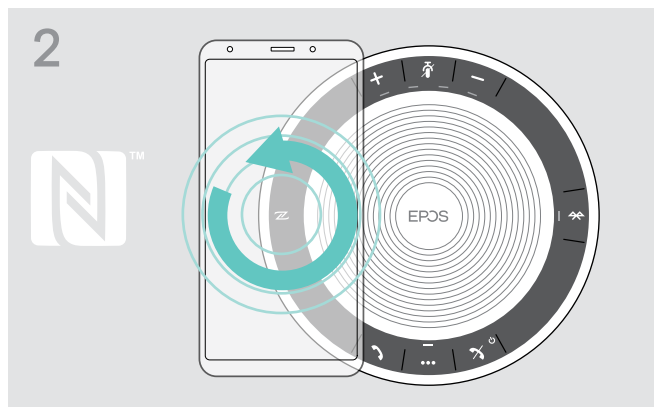
您可以使用：

- 计算机内置蓝牙功能或
- BT-D 800 USB-C 软件保护装置 (配备 EXPAND 40+)。

B: 通过 NFC™ 配对扬声器和移动设备

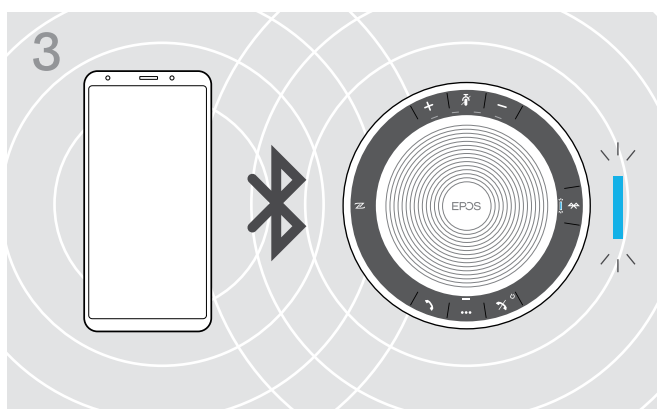


▷ 启用移动设备上的蓝牙和 NFC (近场通信) (参见移动设备使用说明书)。



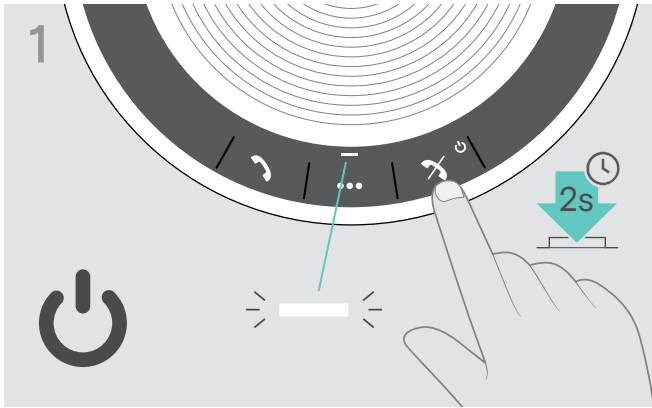
▷ 直接在移动设备扬声器 NFC 区域上旋转移移动设备。扬声器自动开启。

扬声器与移动设备配对后, LED 指示灯亮蓝光。

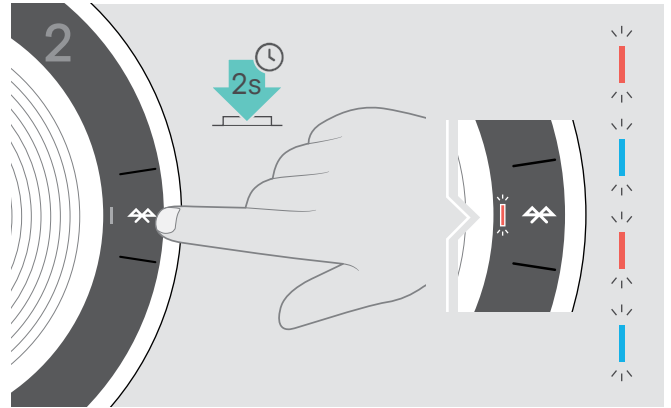


i 如有需要: 确认您移动设备上的扬声器。

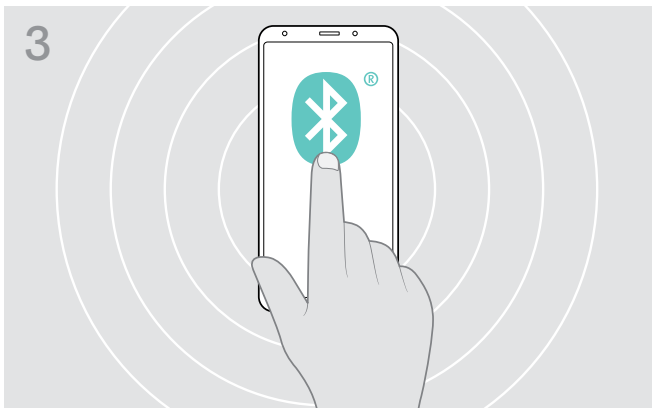
C: 通过蓝牙配对扬声器和移动设备



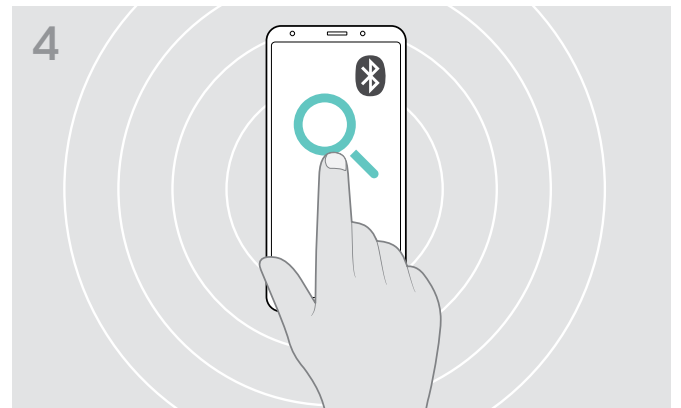
- ▷ 长按开机/关机按钮，开启扬声器。
LED 指示灯亮白光。



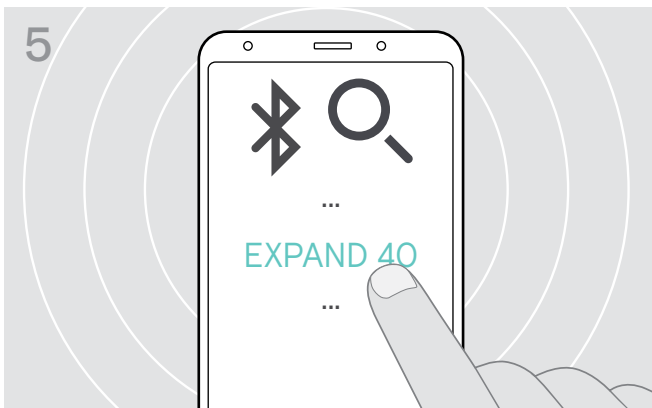
- ▷ 长按蓝牙按钮直到 LED 指示灯闪烁蓝光和红光。
扬声器处于配对模式。



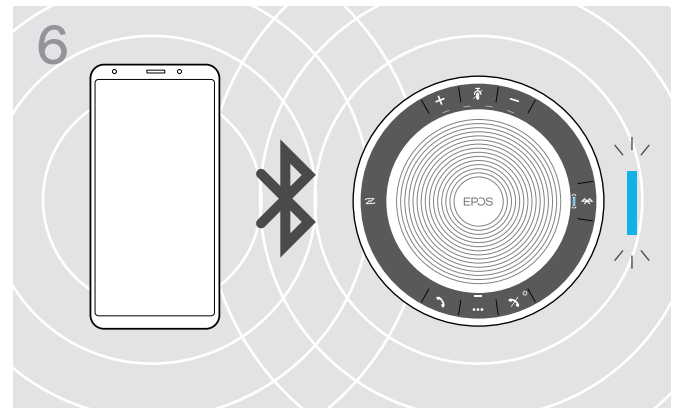
- ▷ 使蓝牙显示在移动设备上 (参见移动设备使用说明书)。



- ▷ 开始搜索蓝牙设备。
移动设备附近的所有可用设备将显示。

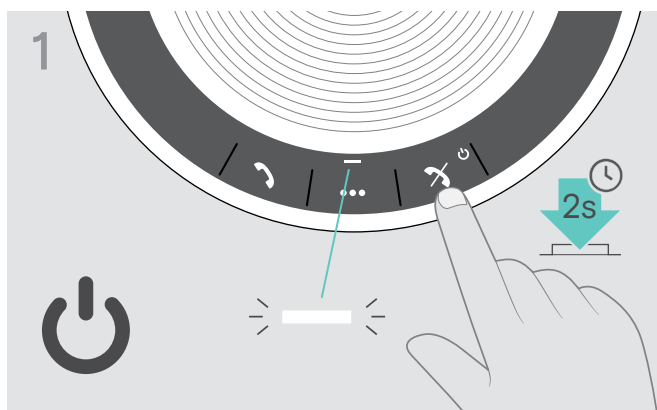


- ▷ 选择“EXPAND 40*”与扬声器机建立蓝牙连接。
*您可以通过 **EPOS Connect** 更改默认名称
“EXPAND 40”。

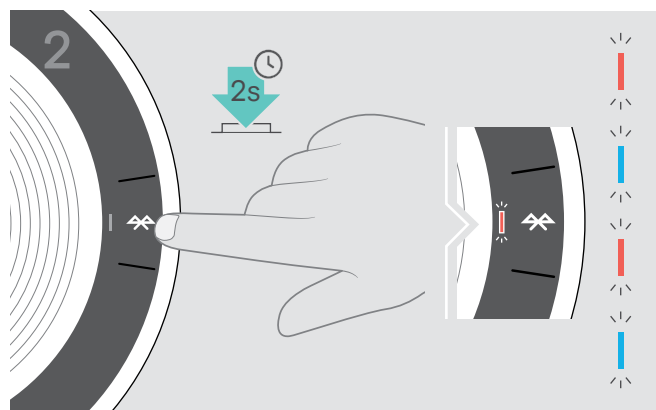


- 扬声器与手机配对后，LED 指示灯亮蓝光。

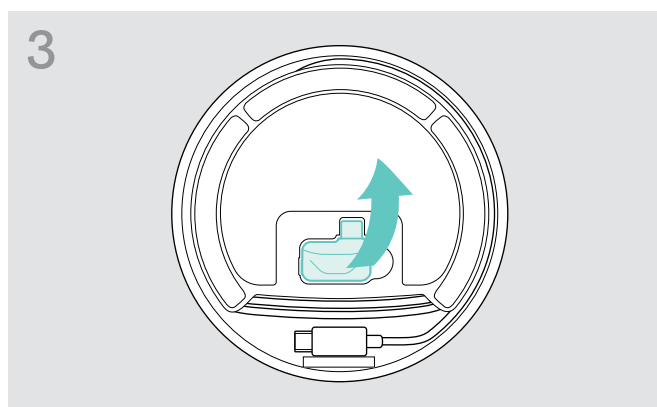
D: 将蓝牙软件保护装置连接至计算机并与扬声器配对



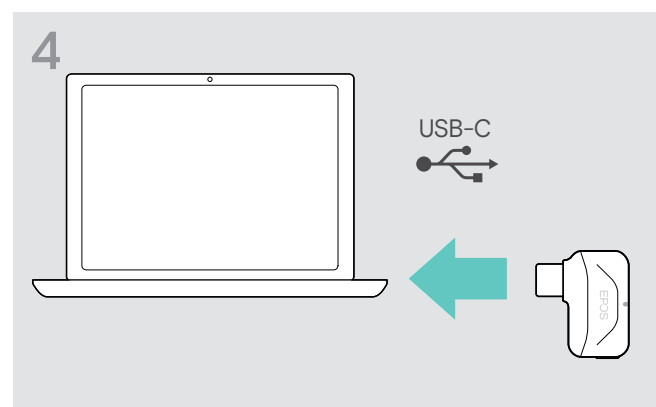
- ▶ 长按开机/关机按钮，开启扬声器。
LED 指示灯亮白光。



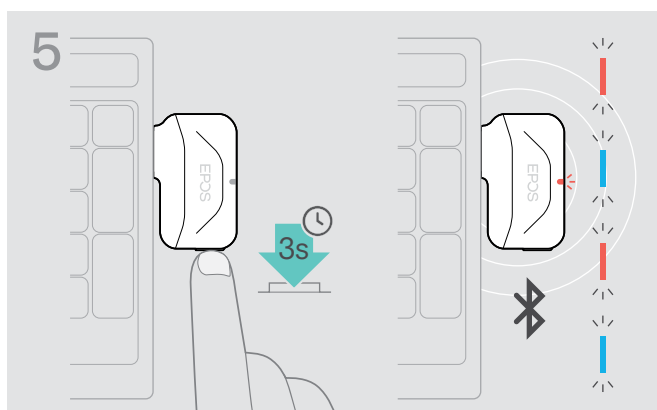
- ▶ 长按蓝牙按钮直到 LED 指示灯闪烁蓝光和红光。
扬声器处于配对模式。



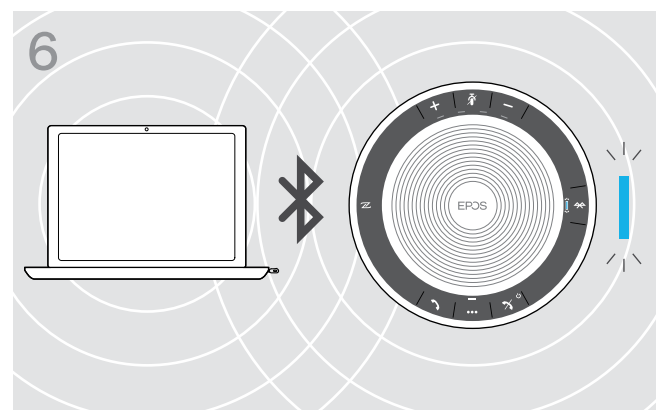
- ▶ 从存储中移除软件保护装置。
BTD 800 USB-C 软件保护装置配备 EXPAND 40+。



- ▶ 将软件保护装置插入计算机的 USB 端口。



- ▶ 长按软件保护装置按钮直到 LED 指示灯闪烁蓝光和红光。
软件保护装置处于配对模式。



- ▶ 扬声器与软件保护装置配对后，LED 指示灯亮蓝光。

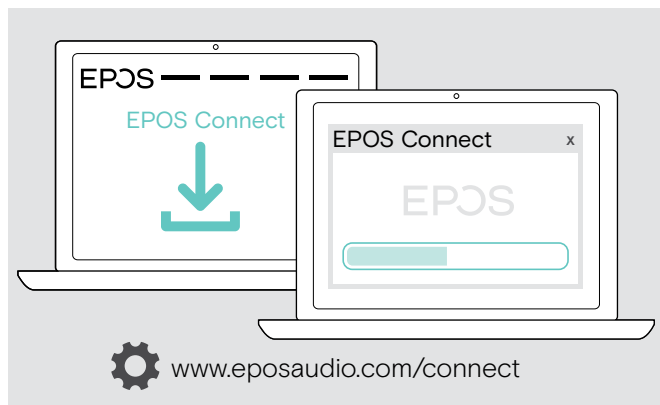
安装 EPOS 软件

免费 EPOS 软件可为您的 EPOS 产品增值。使扬声器的安装、配置及升级更为容易。

EPOS Connect 支持的设置和配置示例：

- 蓝牙开启/关闭
- 设备名称
- 个人/共享模式,
- 管理配对列表
- 包括语音提示语言在内的声音和通知
- 恢复出厂设置

EPOS Connect 提供更多配置和辅助设置-参见软件可选配件。



- ▷ 从www.eposaudio.com/connect 下载软件。
- ▷ 安装软件。
您需要拥有计算机的管理员权限-如有必要, 请与您的 IT 部门联系。

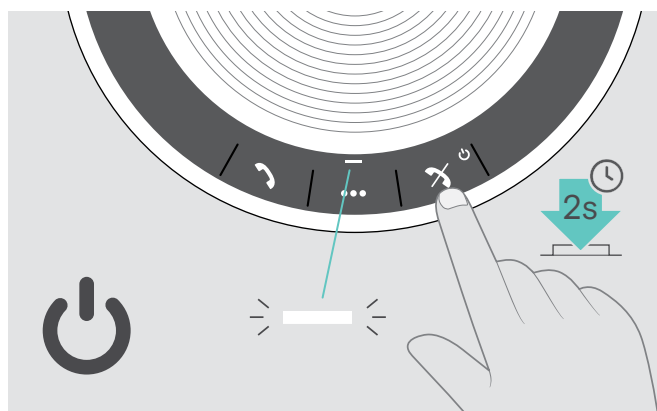
通过计算机拨打电话：

- ▷ 安装软电话 (VoIP 软件) 或向您的管理员寻求支持。

使用扬声器

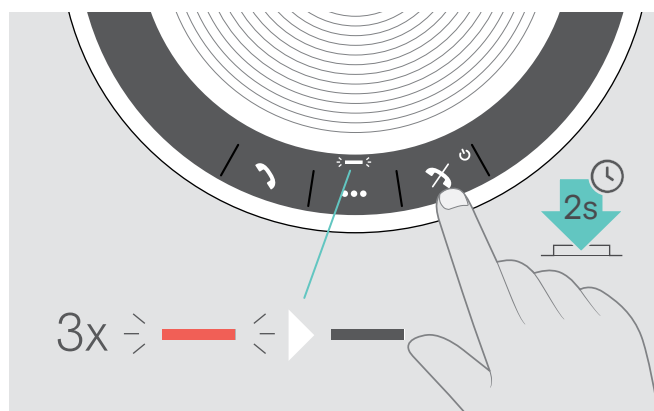
开启/关闭扬声器

开启扬声器



- ▶ 长按开机/关机按钮。
LED 指示灯亮白光。

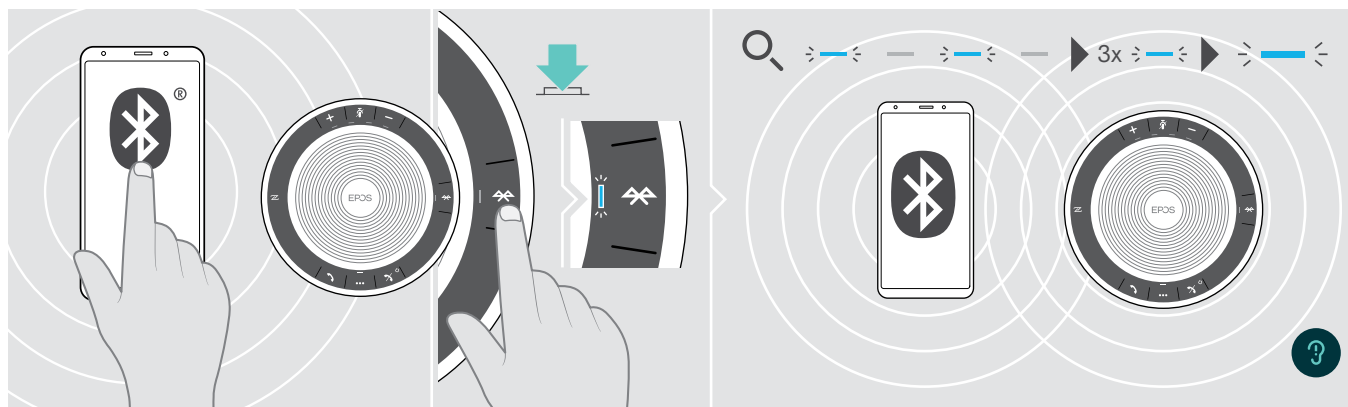
关闭扬声器



- ▶ 长按开机/关机按钮。
LED 指示灯红灯闪烁3次并关闭。
关闭扬声器时,所有音量设置将自动保存。

连接蓝牙设备

默认状态下,扬声器将会尝试连接最近两次所连接的蓝牙设备。如需进一步了解个人/共享模式功能相关信息,请参见第22页。



- ▶ 启用已配对设备上的蓝牙。

如果 LED 蓝牙指示灯蓝灯未闪烁(接入后自动搜索):

- ▶ 按下蓝牙按钮,手动连接。

当扬声器试图连接之前已配对的蓝牙设备时,LED 指示灯蓝灯闪烁。

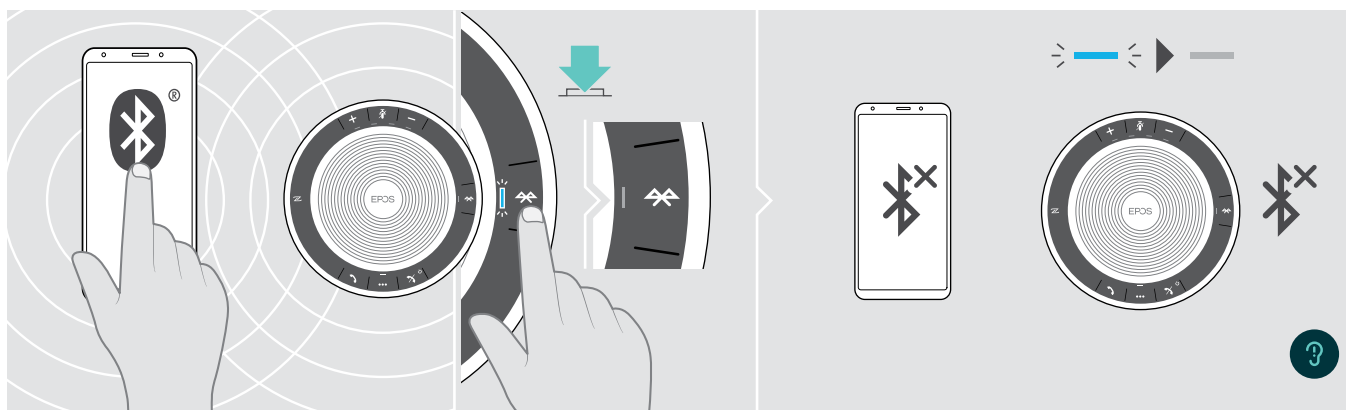
成功连接后,LED 指示灯亮蓝光。

在已配对的最多 8 台蓝牙设备中,只可同时连接其中两台到扬声器。

i

如果未发现设备,将会暂停搜索已配对设备。这之后,必须手动在已配对蓝牙设备上建立连接或者通过按下扬声器上的蓝牙按钮来连接。

断开蓝牙设备

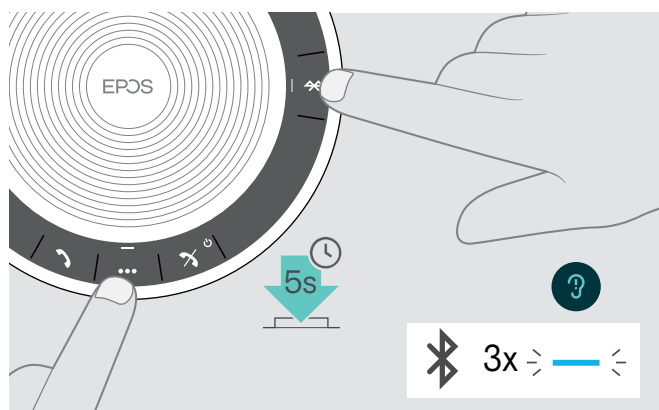


- ▶ 按下蓝牙按钮。LED 指示灯关闭。
或停用已连接设备上的蓝牙。

重新连接已配对蓝牙设备：

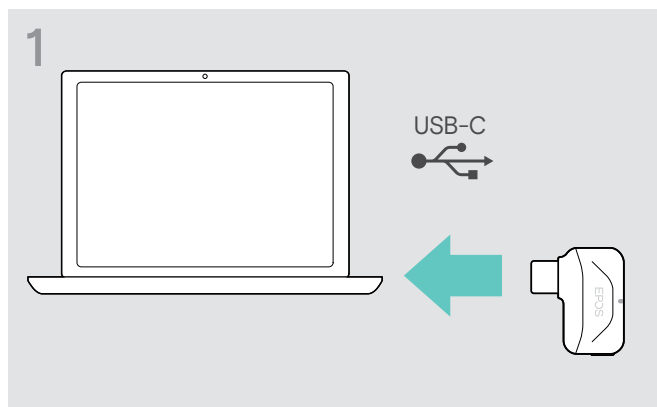
- ▶ 重新按下按钮。

清除扬声器配对列表

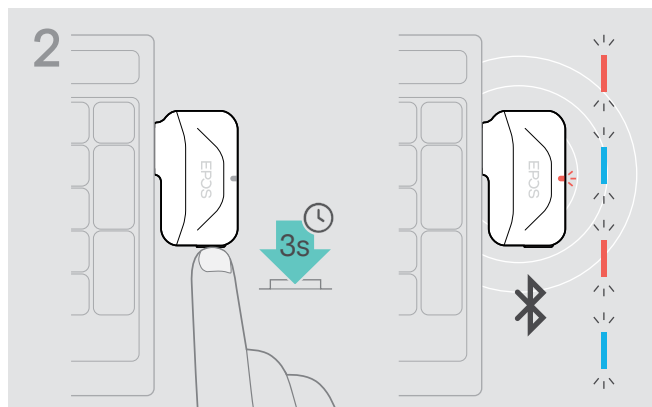


- ▶ 长按多功能按钮和蓝牙按钮, 知道听到语音提示。
LED 指示灯蓝灯闪烁三次表示配对列表已清除。

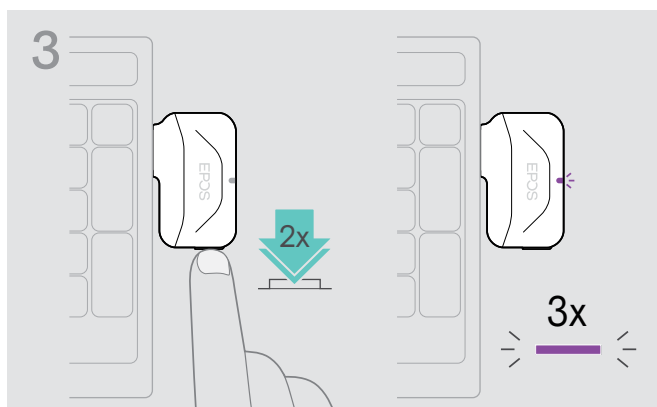
清除软件保护装置配对列表



▷ 将软件保护装置插入计算机的 USB 端口。



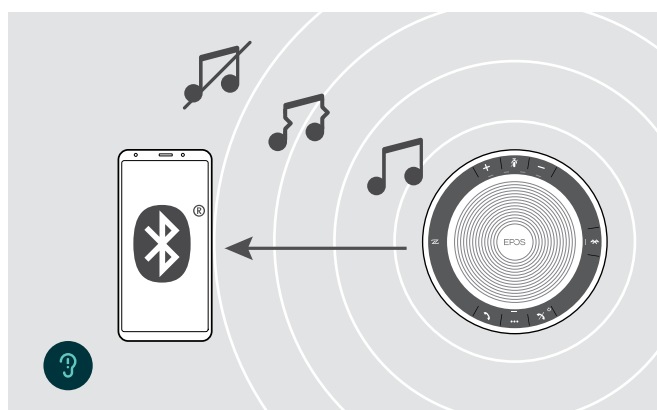
▷ 长按按钮直到 LED 指示灯闪烁蓝光和红光。



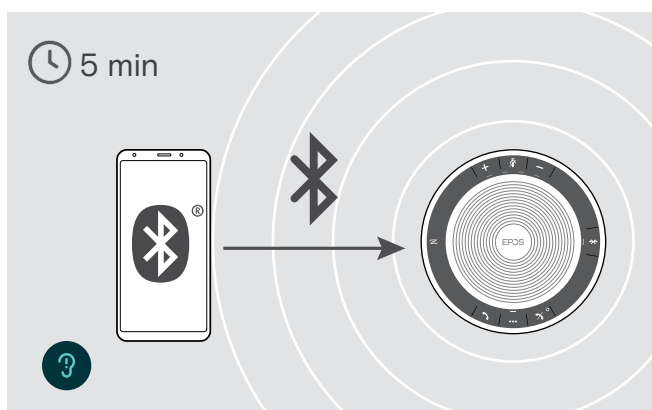
▷ 双击按钮。
LED 指示灯闪烁紫光三次表示配对列表已清除。
软件保护装置自动进入配对模式。

蓝牙传输范围

呼叫和音频播放仅在设备的蓝牙传输范围内可用。传输范围在很大程度上取决于环境条件，如壁厚、墙体材质等。在视线畅通的区域内，大部分手机和蓝牙设备的传输范围可达 25 米。



如果您离开蓝牙传输范围，首先音频质量会变差，进而已连接设备将会断开。



如果您在**短时间内**重新进入蓝牙传输范围，扬声器将会试图恢复连接-仅在个人模式下。

如果您待在蓝牙传输范围外持续了**较长时间**：

▷ 按下蓝牙按钮，手动连接。

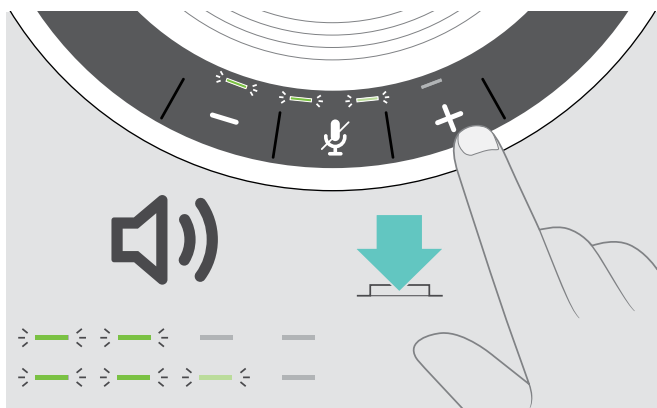
调整音量



您可以调节扬声器的三个独立的音量设置：

1. 通话音量：正在通话期间
2. 音频音量：音频串流期间
3. 铃声、信号声和语音提示的音量：
在空闲模式下-无正在进行的通话或音频串流

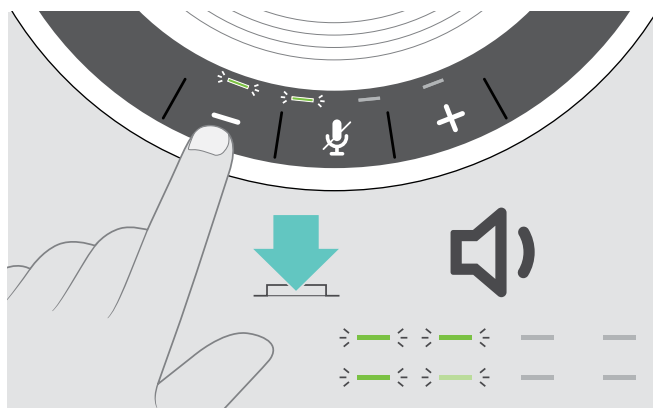
增大音量



▷ 按下按钮 +。

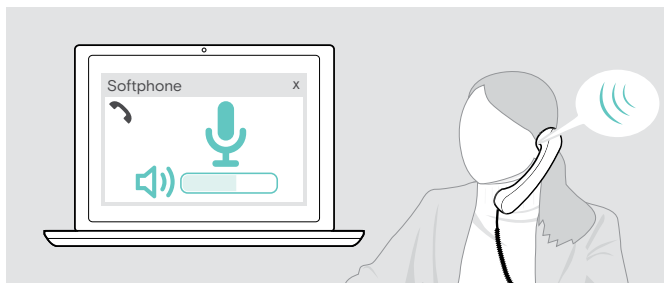
逐步按下各按钮，LED 指示灯和音量将会增大或减小。

减小音量



▷ 按下按钮 -。

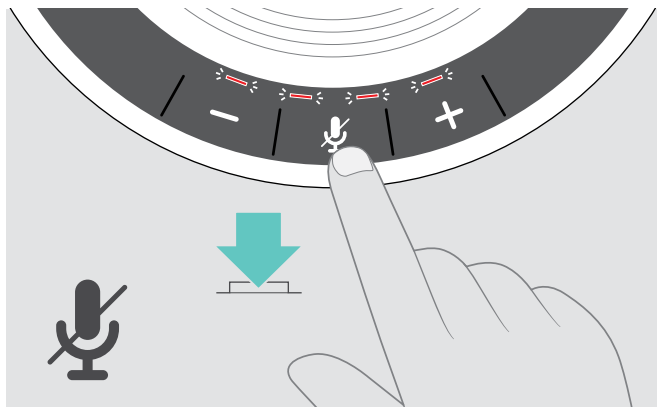
调整全向麦克风的音量，搭配软电话使用



- ▷ 在连接的设备上发起呼叫时，对方可以帮助您找到合适的麦克风音量设置。
- ▷ 在软电话应用程序或 PC 音频应用程序中更改麦克风的音量。

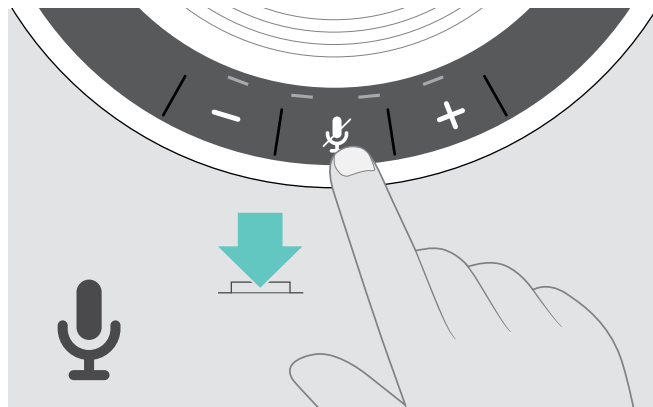
将麦克风静音

将麦克风静音



▷ 按下麦克风静音按钮。
LED 指示灯亮红光。

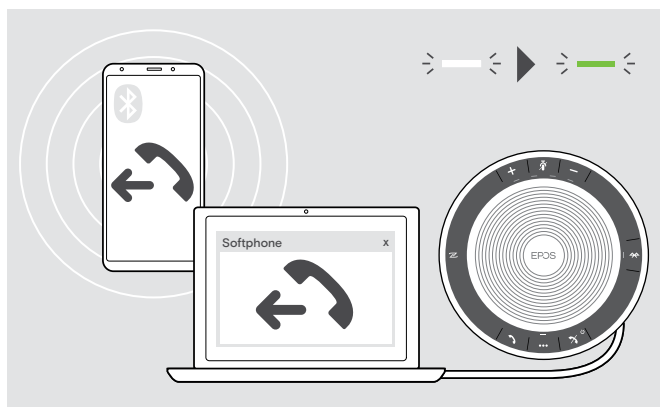
取消麦克风静音



▷ 重新按下按钮。
LED 指示灯关闭。

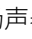
使用扬声器拨打电话

拨打电话



- ▷ 在您已连接的设备上发起呼叫。
LED 指示灯亮绿光。

如果呼叫未自动转接至扬声器：

- ▷ 按下扬声器摘机按钮 , 或者使用移动设备上的呼叫转移功能。







接听/拒接/挂断电话



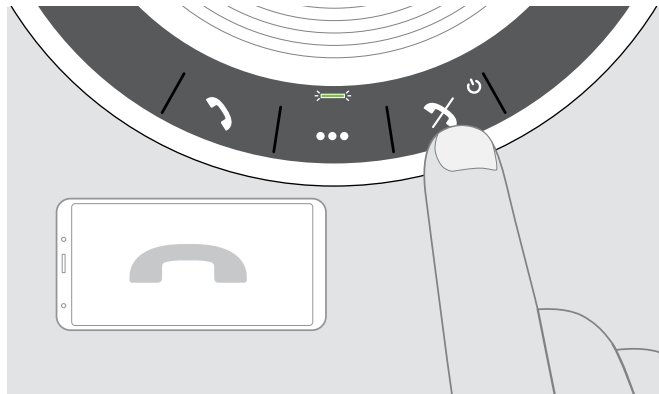
如果您接到一个电话：
您会听到铃声, LED 闪烁绿光。







接听/保持电话



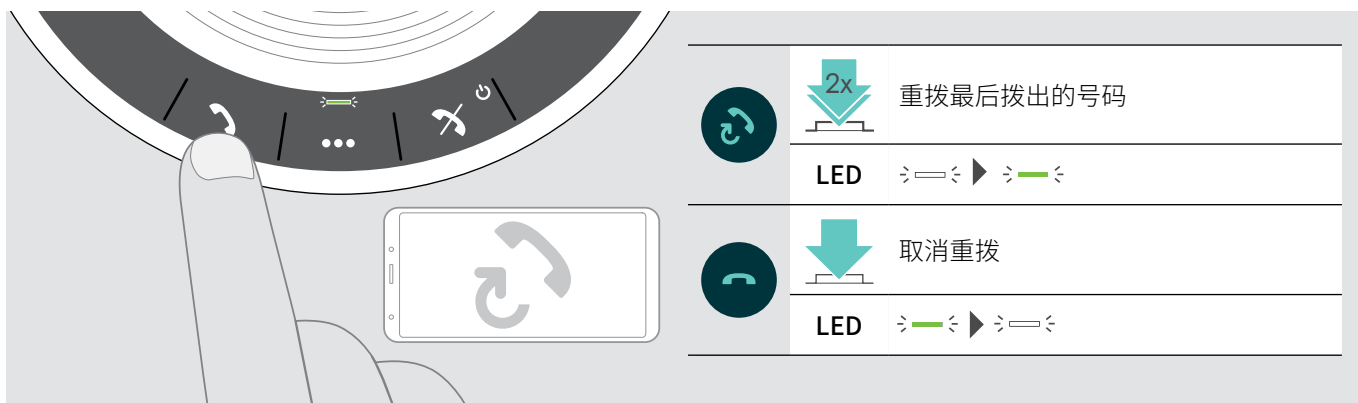
	 接听电话
LED	
	 保持正在进行的通话 (暂停)
LED	

拒接/挂断电话



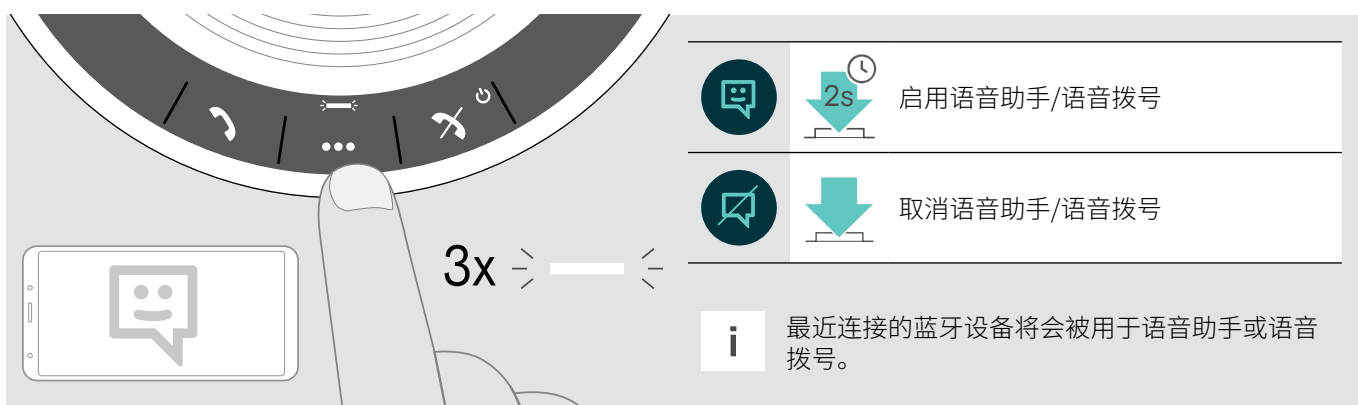
	 拒接电话
LED	
	 挂断电话
LED	

重拨

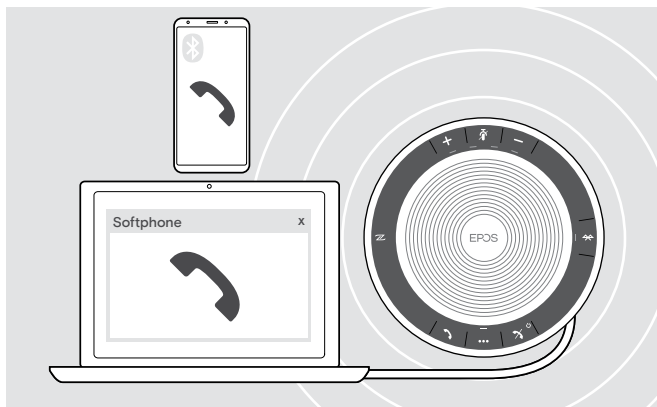


使用语音助手/语音拨号

语音助手和语音拨号只支持通过蓝牙连接的设备。可用功能取决于所连接的设备。



管理多个通话

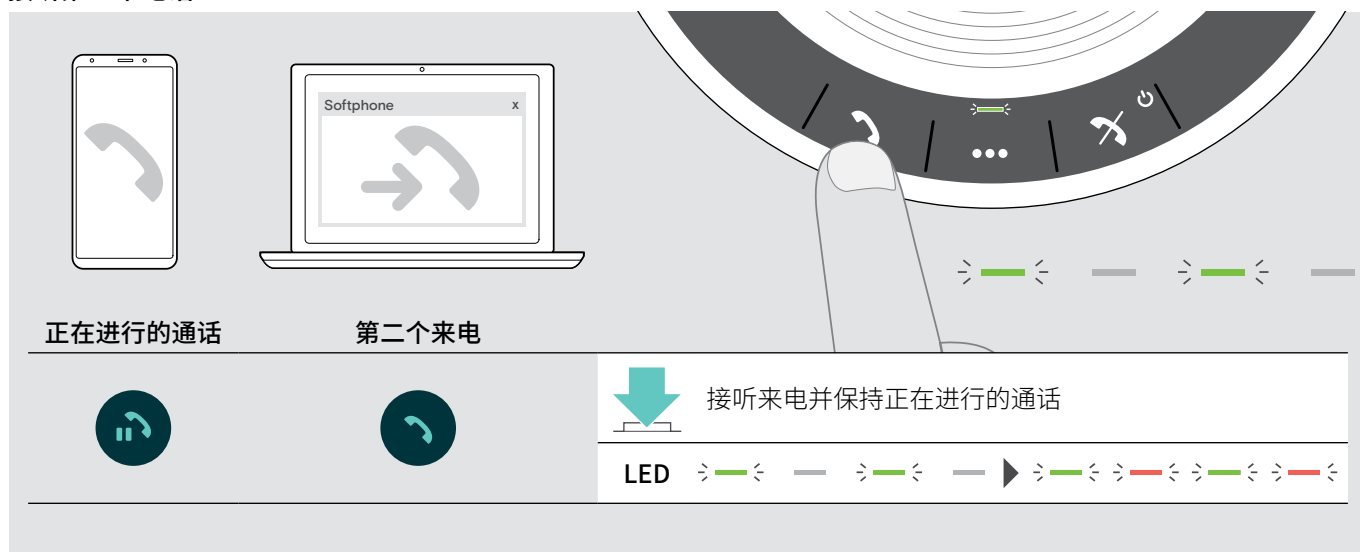


您可以最多可以在三台连接设备上使用扬声器，一台通过 USB 链接，两台通过蓝牙连接。

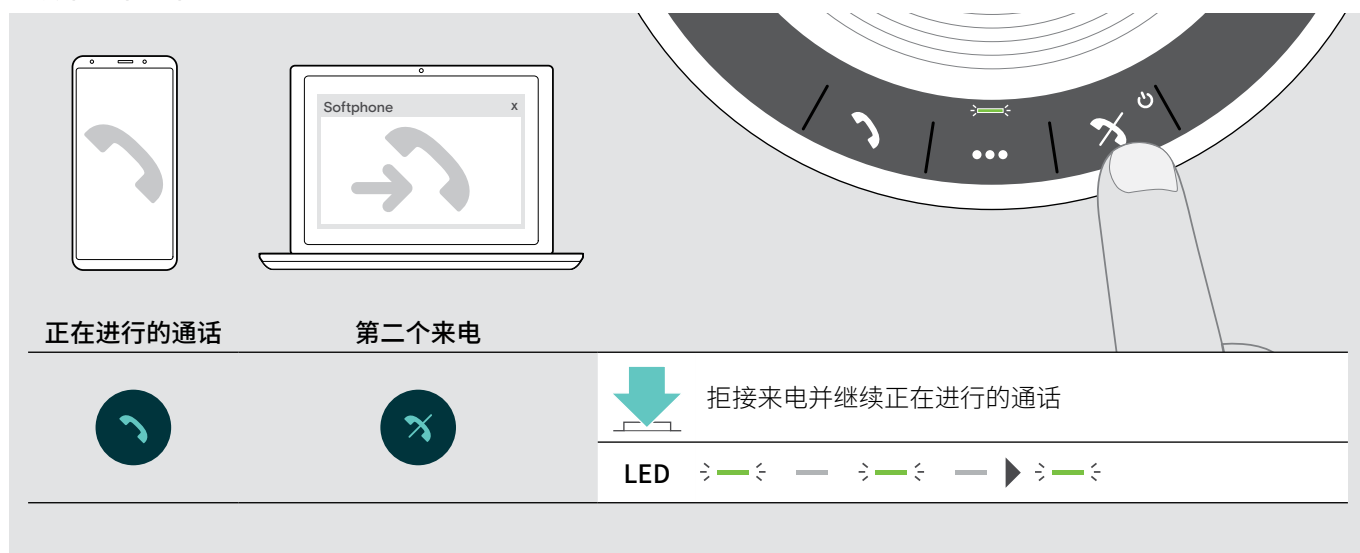
可同步管理两个通话。

如果您在正在通话期间接到一个电话，将会响起敲门声。

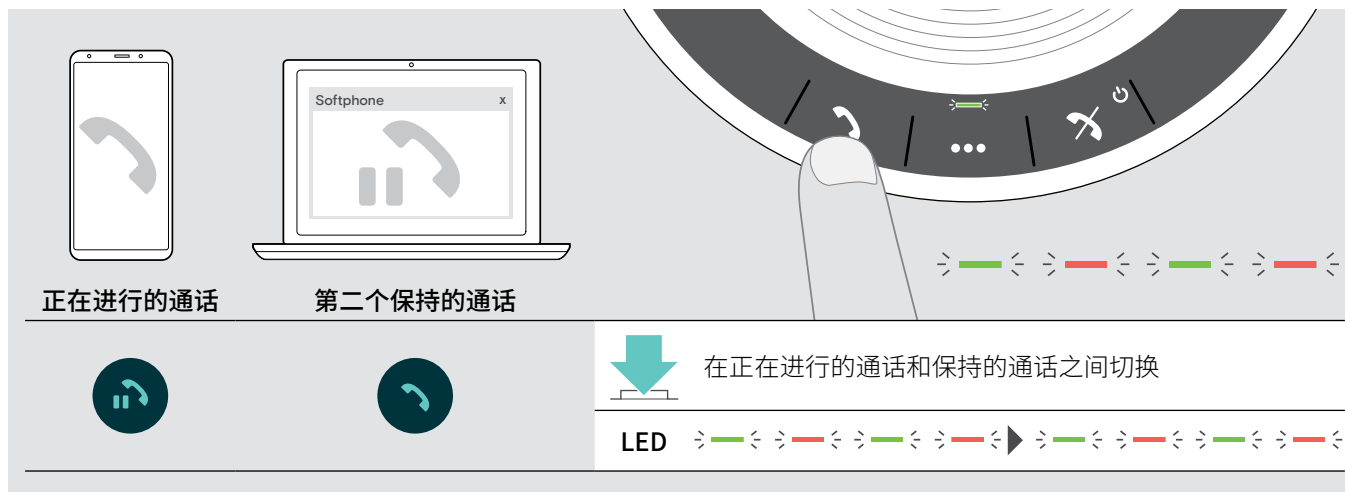
接听第二个电话



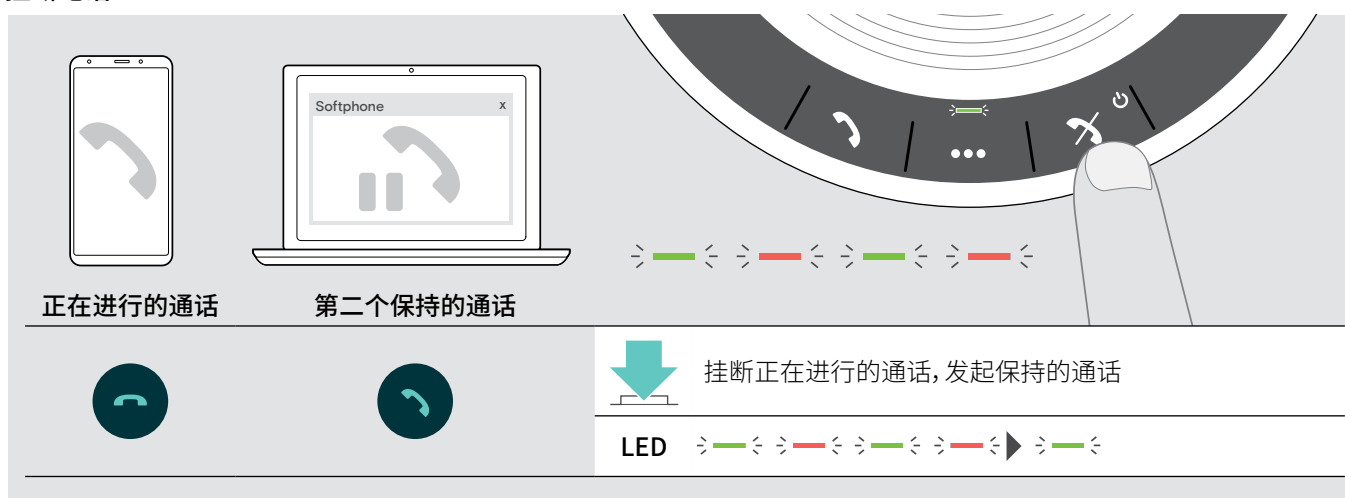
拒接第二个电话



在两个通话之间切换



挂断电话



合并通话-会议

在会议中, 两个通话-一个通过 USB, 一个通过蓝牙-可合并。

合并/拆分通话

正在进行的通话 第二个保持的通话

		合并正在进行的通话和保持的通话 LED
		拆分通话; 让之前保持的通话重新处于保持状态 LED

挂断已合并的电话

通话1 已合并的通话2

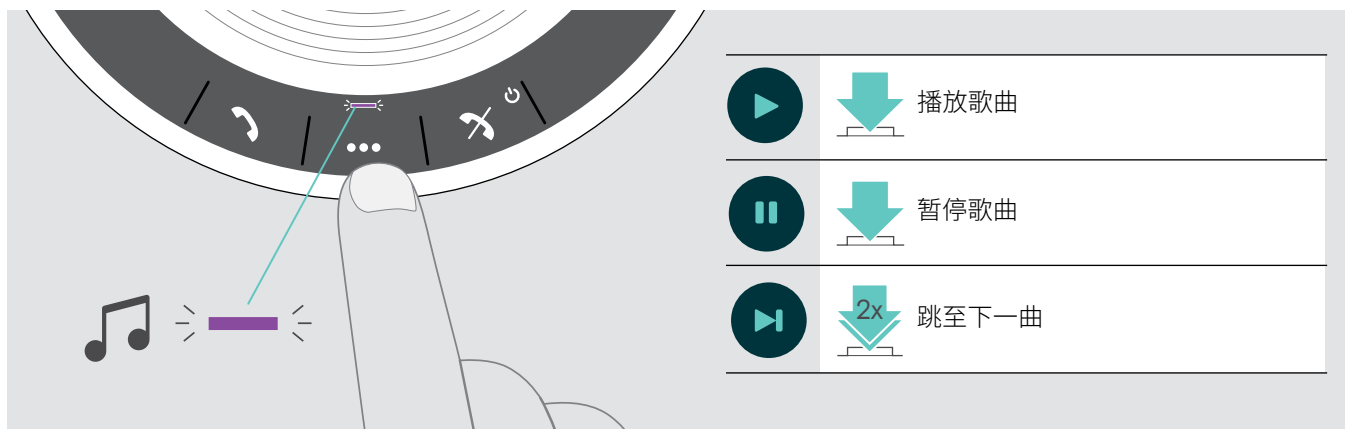
		挂断所有电话 LED
--	--	---------------

使用扬声器-音频播放听音乐

您可以从通过 USB 或蓝牙连接的设备上听音频播放。



控制正在进行的音频播放



如果您接到并接听了一个电话, 音频播放则会暂停并在通话结束后重新开启-如果所连接的设备支持此功能。

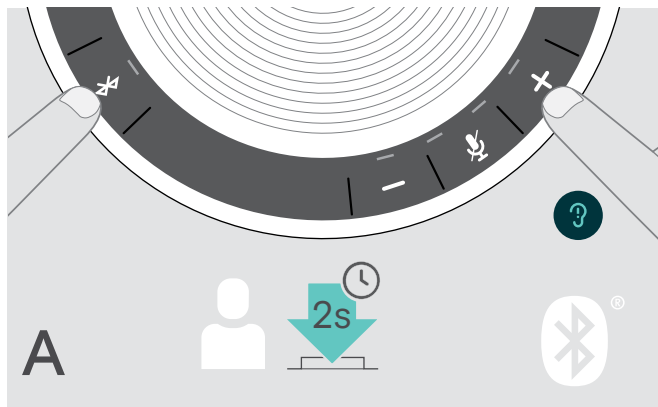
附加功能

在蓝牙个人和共享模式之间切换

如果扬声器作为**个人设备**使用，则会尝试自动连接最近配对的八个设备。在此设置中，应使用**个人模式**（默认）。

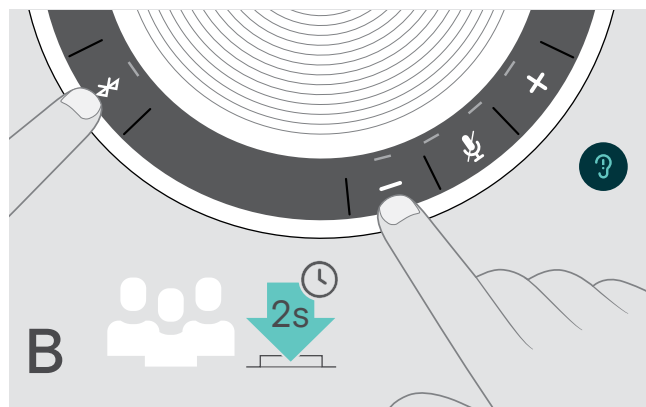
如果扬声器作为**共享设备**使用，则可能不会如预期自动连接之前已配对的设备。在此设置中，应使用**共享模式**。在此模式中，当通过蓝牙连接设备时，每次必须执行配对。

启用个人模式



- ▶ 按下蓝牙和 + 按钮。
发出语音提示。

启用共享模式

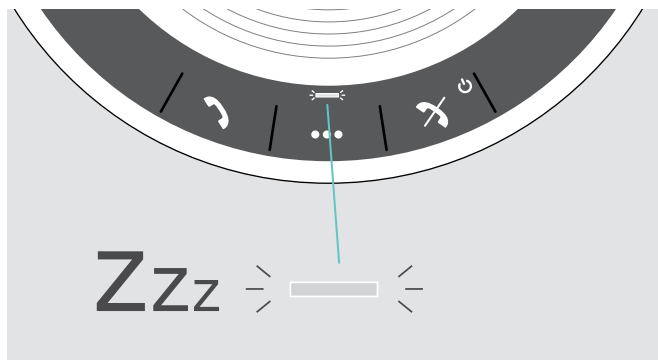


- ▶ 按下蓝牙和 - 按钮。
发出语音提示。

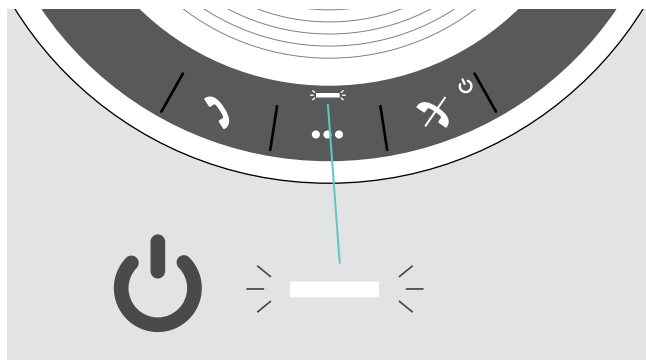
更改模式之后，则会清除配对列表，您必须重新配对设备（参见第7页）。

从待机模式唤醒

节能一段时间之后，扬声器自动进入待机模式-取决于连接状态、活动等。



待机模式下，LED 活动指示灯呈灰色，所有其他 LED 指示灯处于关闭状态。

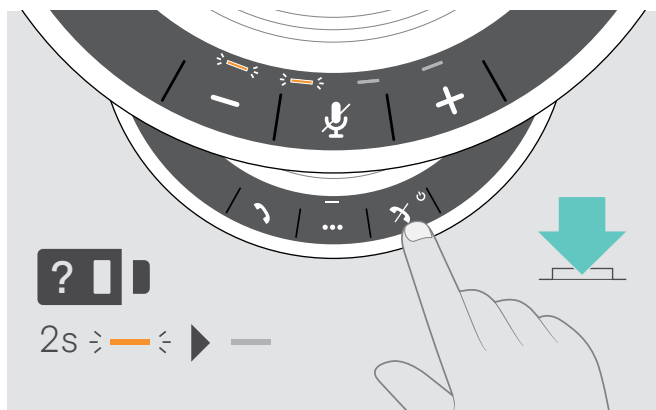


- ▶ 按下任意按钮或插入 USB，结束待机模式。



待机模式一段时间后，如果没有正在进行的连接，没有连接至电源，扬声器则会关闭。

恢复电池状态



- ▶ 按下电池状态按钮。
LED 指示灯立刻亮起。

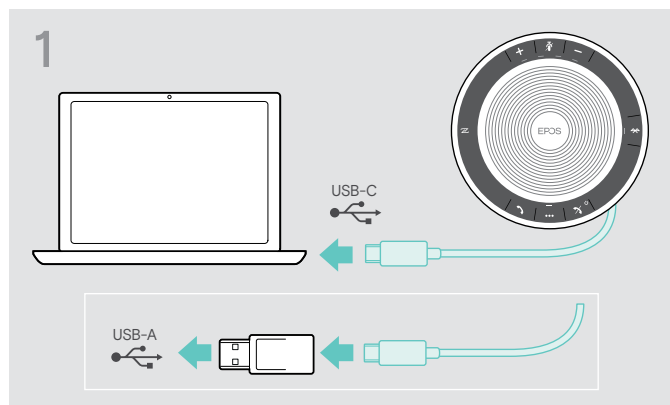
LED	电池状态
	100%
	75%-100%
	75%
	50%-75%
	50%
	25%-50%
	25%
	10%-25%
	电池电量过低: LED 指示灯闪烁红光 ▶ 为扬声器重新充电 (参见第24页)。

为扬声器充电

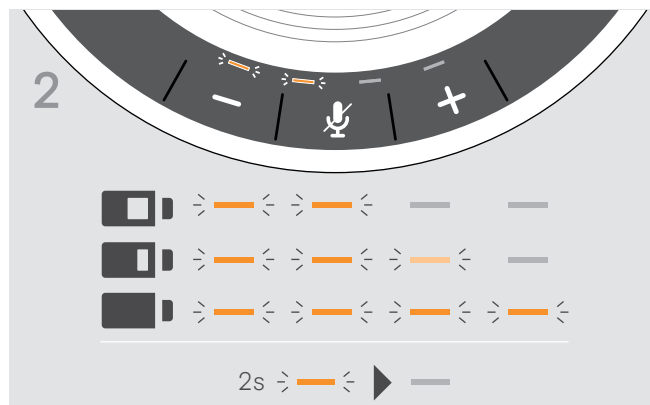
当电池充电量下降至10%以下，LED 指示灯闪烁红光。当电池电量用尽时，扬声器自动关闭。

如果您后续一段时间不再继续使用扬声器，建议每隔3个月充一次电。

无论电源状态如何（打开或关闭），您都可以为扬声器充电。

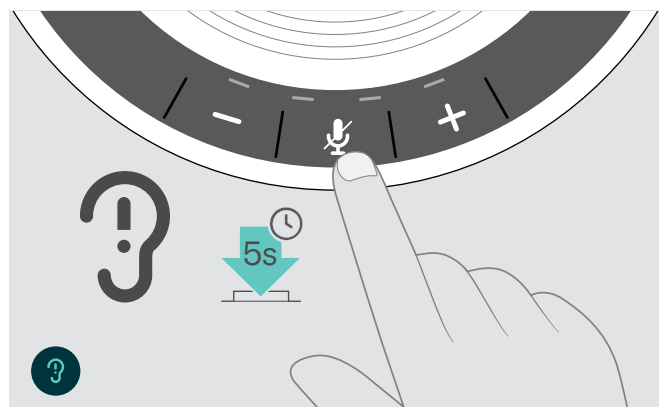


- ▶ 将 USB 接头连接至计算机插口的 USB-C 或 USB-A，或者 USB 电源。
扬声器开启。



电池正在充电。LED 指示灯立刻亮起，显示电池电量。

启用/禁用语音提示



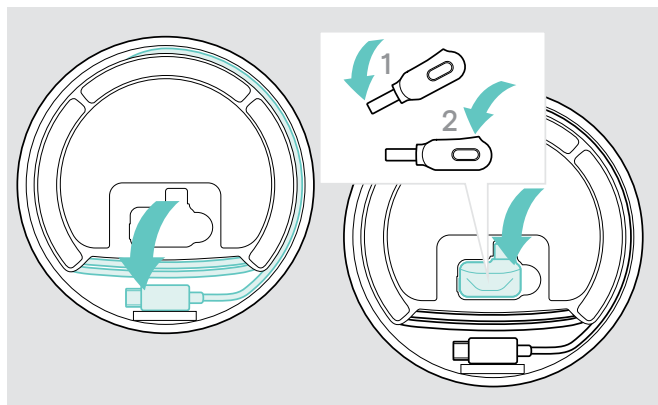
在空闲模式下（无正在进行的通话或音乐播放）：

- ▶ 长按静音按钮，直到扬声器发出开启或关闭的语音提示。
如果停用语音提示，则您会听到信号声。

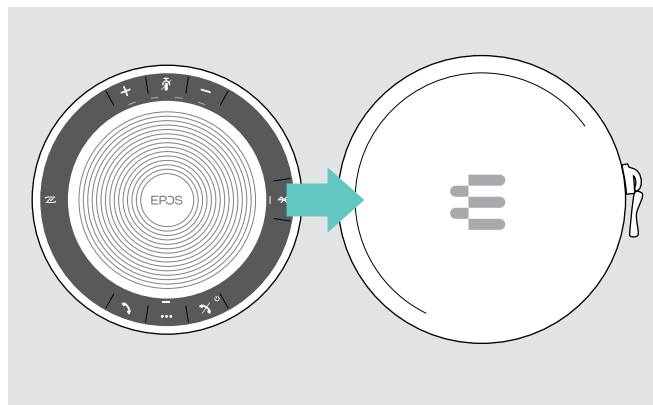
产品维护和升级

扬声器储存和携带

将扬声器储存在清洁干燥的环境中。不用时，将产品储存在便携袋中。这有助于避免刮划，保持产品处于良好状态。



- ▷ 卷起 USB 连接线。
- ▷ 将软件保护装置置于储存槽中。



- ▷ 将扬声器置于便携袋中。

清洁产品

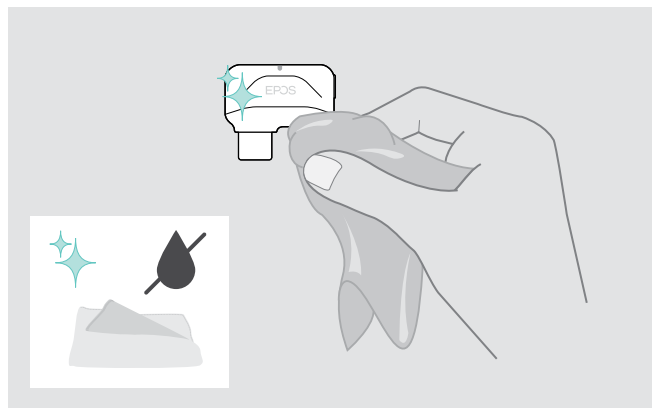
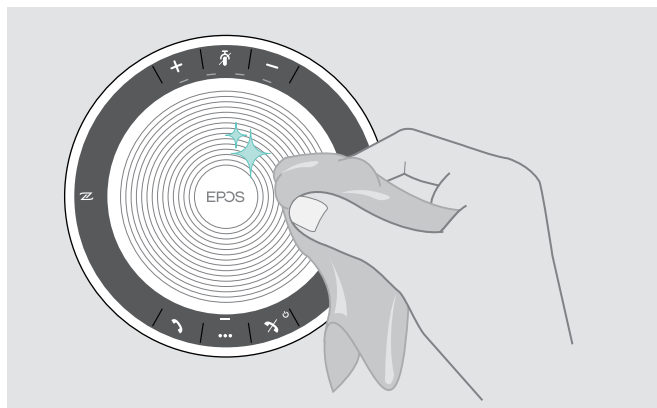
小心

液体会损坏产品的电子元件！

进入设备外壳的液体会导致短路和损坏电子元件。

- ▷ 使所有液体远离产品。
- ▷ 不要使用任何清洁剂或溶剂。

- ▷ 只能使用干布清洁产品。



更换/取下扬声器的可充电电池

小心

产品有受损危险!

保修期期间, 必须只能由 EPOS 授权服务中心更换可充电电池, 否则保修无效。

- ▶ 如果需要更换可充电电池, 请联系您所在地区的 EPOS 服务中心。如需查找您所在国家的 EPOS 服务合作伙伴, 请访问 www.eposaudio.com。

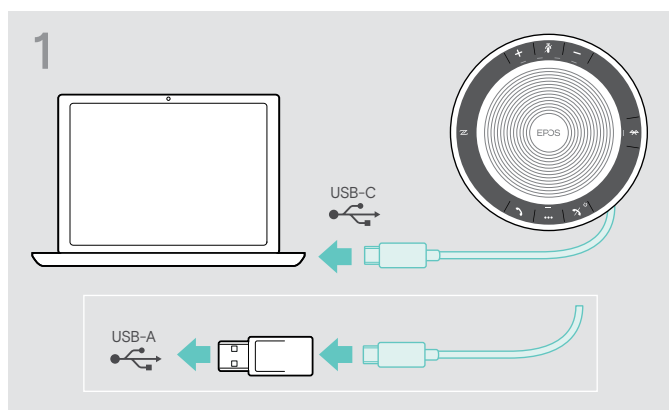
保修期之外, 必须由任一合格服务中心或您公司 IT 或服务部门合格技术人员更换或取下可充电电池。合格技术人员如何更换或取下电池说明书可从 EPOS 服务合作伙伴处获取。

更新产品的固件

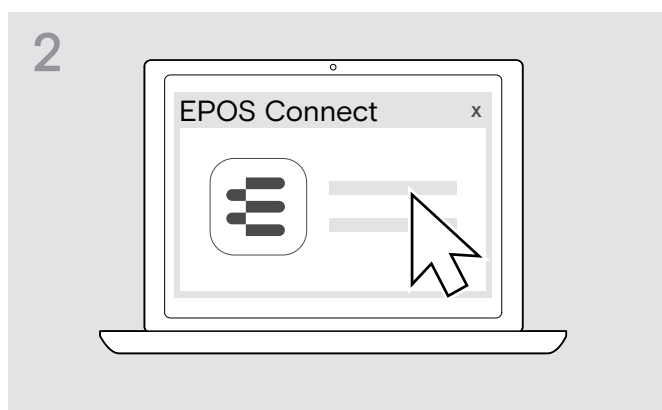
您可以使用免费的 **EPOS Connect** 软件更新扬声器和软件保护装置的固件。

- ▶ 从 www.eposaudio.com/connect 下载软件。
- ▶ 安装软件。
若要安装软件, 您需要拥有计算机的管理员权限。如有必要, 请与您的 IT 部门联系。

更新扬声器固件

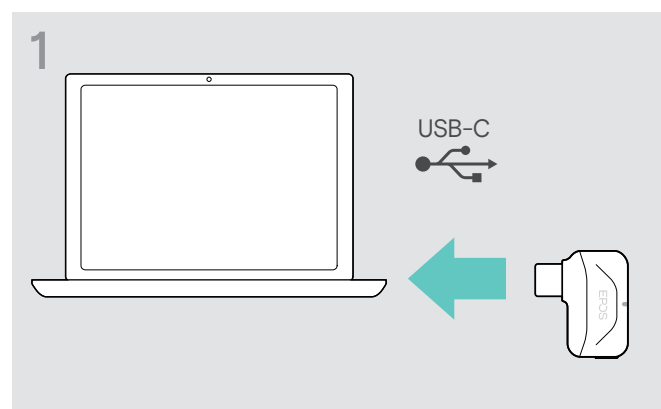


- ▶ 利用内含的适配器将 USB 接头直接连接至 USB-C 端口或者 USB-A 端口。
扬声器自动开启。

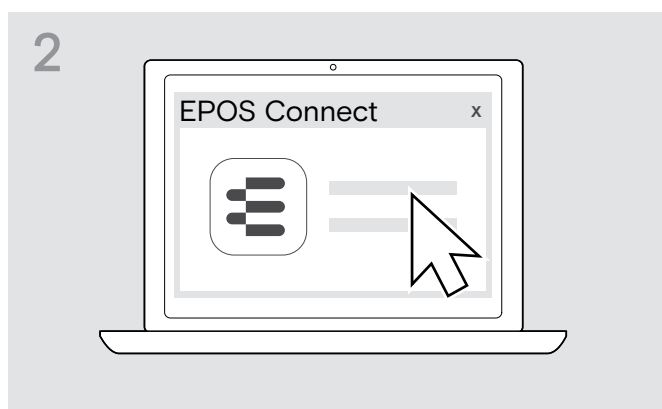


- ▶ 启动 **EPOS Connect**。
EPOS Connect 会检查安装的固件是否为 EPOS 服务器上提供的最新版本。必要时升级到最新版本。

更新蓝牙软件保护装置 BTD 800 USB-C 的固件



- ▶ 将蓝牙 USB 软件保护装置插入计算机的 USB 端口。



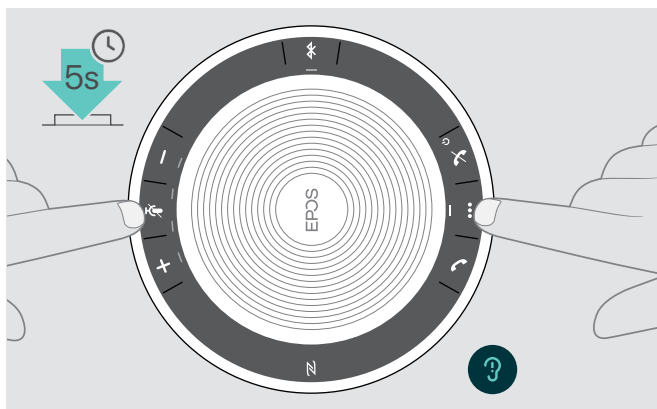
- ▶ 启动 **EPOS Connect**。
EPOS Connect 会检查安装的固件是否为 EPOS 服务器上提供的最新版本。必要时升级到最新版本。

如果出现问题...

问题	可能的原因	解决方案	页
扬声器无法开启	电池电量用尽。	▷ 为电池充电。	24
无音频信号	USB 接头未正确插入计算机或适配器	▷ 重新插入	6
	扬声器未与移动设备或软件保护装置配对	▷ 检查扬声器是否已配对。如有必要, 请再次配对扬声器。	7
	音量调得太低。	▷ 增大音量。	14
	扬声器关闭	▷ 开启扬声器。	12
	计算机连接: 扬声器未选为音频设备	▷ 更改您计算机的音频设置。	-
音频质量差	已超过蓝牙传输范围	▷ 减小扬声器和所连接蓝牙设备之间的距离。	14
扬声器无法配对/连接	配对无法进行	▷ 检查您的蓝牙设备是否支持免提或耳机协议。	-
	扬声器配对列表已清除, 但依然位于蓝牙设备已配对设备列表中	▷ 将扬声器从蓝牙设备已配对设备列表中清除。 ▷ 重新配对设备。	-
	配对时距离太高	▷ 减小扬声器和蓝牙设备之间的距离。	-
	蓝牙未启用	▷ 确保扬声器和连接设备蓝牙已启用。	-
LED 活动指示灯呈灰色, 所有其他 LED 指示灯处于关闭状态	扬声器处于待机模式	▷ 按下任意按钮或插入 USB, 结束待机模式。	22
没有发出语音提示 (仅发出信号声)	语音提示已禁用	▷ 启用语音提示。	16
按下任何按钮时, 扬声器都没有反应	扬声器运行出现故障。	▷ 长按开机/关机按钮10秒, 重启扬声器。	-
		▷ 恢复出厂默认设置。	28
没有与软件保护装置 BTD 800 USB-C 建立蓝牙连接	软件保护装置没有正确插入计算机	▷ 重新插入软件保护装置。	10
	软件保护装置和扬声器未连接	▷ 将软件保护装置与您的扬声器配对。	10
扬声器/软件保护装置未接收到新设备 (配对)	配对列表混乱	▷ 清除扬声器先前配对的设备列表。	13
		▷ 清除软件保护装置先前配对的设备列表。	14

如果出现上表中未列出的问题, 或者如果使用建议的解决方案无法解决问题, 请联系您当地的 EPOS 合作伙伴寻求帮助。如需查找您国家的 EPOS 合作伙伴, 请在 www.eposaudio.com 上搜索。

恢复扬声器出厂默认设置



- ▶ 长按静音按钮和多功能按钮, 直到设备重启。
所有设置和配对列表都将被清除。

规格

EXPAND 40 扬声器

尺寸 (直径 x 高)	120 x 37 毫米 / 4.72 x 1.47 英寸	
重量	约 314 克 / 11.08 盎司	
通话时间	最长 18 小时	
充电时间	约 3 小时 20 分钟	
最大充电电压	5 伏 / 最大电流 500 毫安 (计算机) / 1300 毫安 (快速充电器)	
可充电电池 (内置)	锂聚合物电池; 3.7 伏 / 1110 毫安	
扬声器类型	动态, 钕磁铁	
扬声器频率响应	通信模式 (USB/蓝牙)	150 - 7,500 赫兹
	音乐模式 (USB/蓝牙)	100 - 20,000 赫兹
麦克风类型	数字 MEMS	
麦克风频率响应	150 - 7,500 赫兹 (USB/蓝牙)	
连接器	USB-C	

BTD 800 USB-C 蓝牙软件保护装置

尺寸 (宽 x 高 x 厚)	27.5 x 23.5 x 7.5 毫米 / 1.05 x 0.93 x 0.30 英寸
重量	2.8 克 / 0.1 盎司 / 0.006 磅

蓝牙

蓝牙	扬声器: 5.0 版/1级 软件保护装置: 4.2 版/1级
范围	最远 25 米 (取决于设备)
传输频率	2402 - 2480 兆赫
协议	<ul style="list-style-type: none"> · HSP 耳机协议 (1.2 版) · HFP 免提协议 (1.7 版) · A2DP 高级音频分配协议 (1.3 版) · AVRCP 音视频远程控制协议 (1.6 版) · DI 设备 ID 协议 (1.3 版)
输出功率	扬声器: 最大 10.6 dBm 软件保护装置: 最大 11 dBm
典型灵敏度	-89 dBm

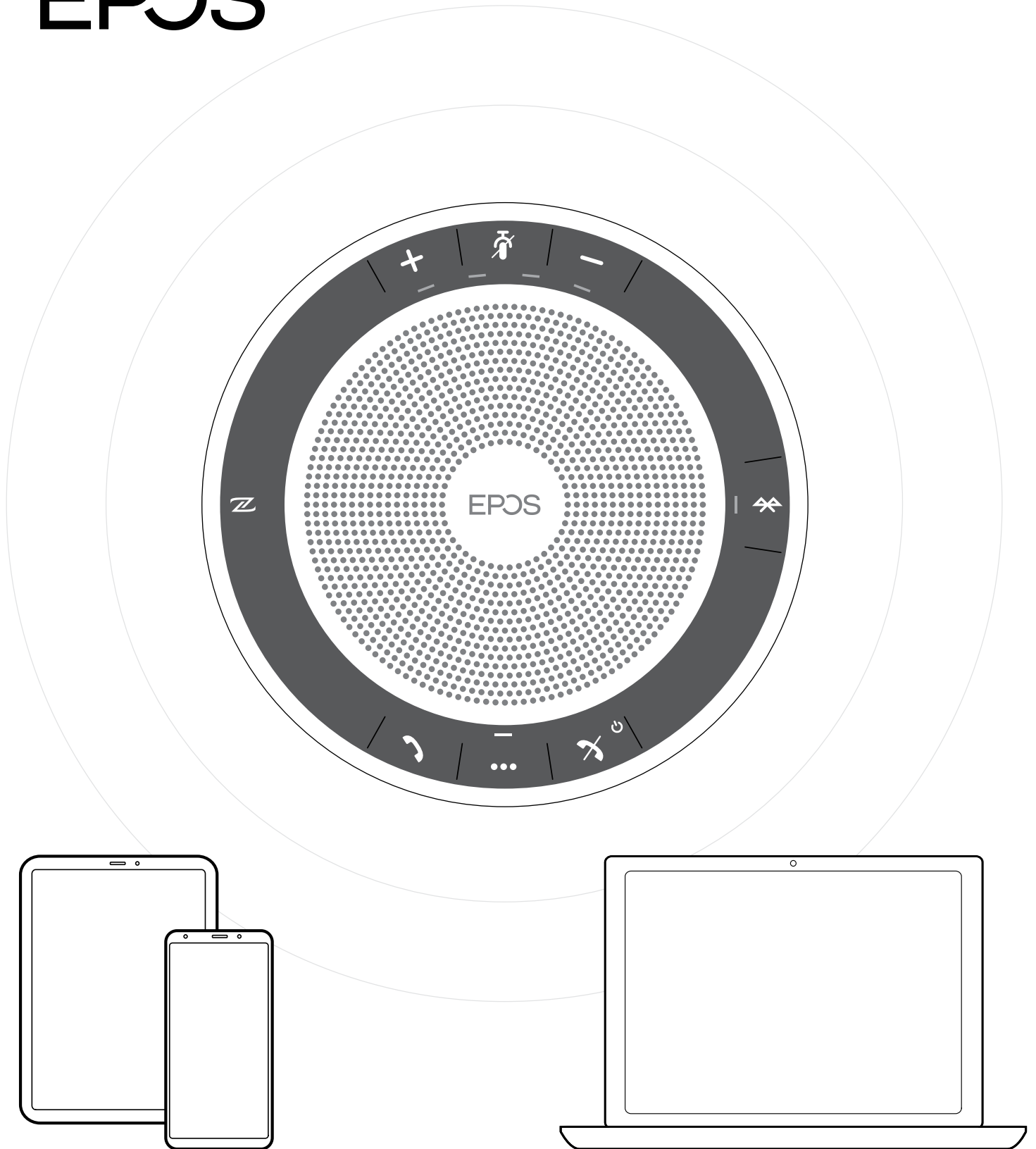
扬声器 | BTD 800 USB-C

温度范围	操作: +10°C 至 +40°C / +50°F 至 +104°F 储藏: -20°C 至 +60°C / -4°F 至 +140°F
相对湿度	操作: 20% 至 85% 储存: 10% 至 95%

注册商标

Bluetooth® 字标和徽标是归 Bluetooth SIG, Inc. 所有的注册商标, DSEA A/S 经许可使用此类标志。
N-Mark 是 NFC Forum, Inc. 在美国以及其他国家的商标或注册商标。
USB Type-C® 和 USB-C® 是 USB 开发者论坛的商标。

EPOS



DSEA A/S

Kongebakken 9, DK-2765 Smørum, Denmark

www.eposaudio.com

Publ. 09/21, A01