



## ADAPT 560 II | ADAPT 561 II

具有主动降噪功能的·贴耳式蓝牙®耳机

### 用户指南

# 目录

ADAPT 560 II   ADAPT 561 II 耳机 .....	2
包装内容 .....	3
产品概览 .....	4
耳机概览 .....	4
耳机LED指示概览 .....	4
耳机按键概览 .....	5
适配器概览 .....	6
适配器LED指示概览 .....	6
适配器按键概览 .....	6
图标概览 .....	6
入门指南 .....	7
将耳机与蓝牙设备配对® .....	7
使用 USB 线 .....	8
安装 EPOS Connect 软件 .....	9
更改耳机音频设置 - Microsoft® Windows .....	9
使用耳机 .....	10
打开耳机并进行连接 .....	10
关闭耳机 .....	10
调整, 佩戴耳机 .....	11
调整音量 .....	11
搭配软电话使用时, 调整耳机麦克风音量 .....	11
将麦克风静音 .....	12
使用主动降噪 (ANC) .....	12
打开/关闭 TalkThrough .....	13
使用耳机拨打电话 .....	14
拨打电话 .....	14
接听/拒接/挂断通话 .....	14
重拨 .....	15
使用语音助手/语音拨号 .....	15
管理多个通话 .....	16
搭配Microsoft® Teams / Cortana 使用耳机与适配器 .....	17
启用 Microsoft® Teams 并检查通知 .....	17
激活并使用 Microsoft® Cortana .....	17
使用耳机听音频 .....	18
附加功能 .....	19
为耳机电池充电 .....	19
检查电池剩余电量 .....	19
存储及携带耳机 .....	20
如果您离开蓝牙覆盖范围 .....	20
重新连接/断开蓝牙 .....	21
启用/禁用语音提示 .....	21
维护产品并升级固件 .....	22
清洁产品 .....	22
更换耳垫 .....	22
更新产品的固件 .....	23
如果出现问题 .....	24
清除耳机配对列表 (重置) .....	25
清除适配器的配对列表 (重置) .....	25
规格 .....	26

## ADAPT 560 II | ADAPT 561 II 耳机

无论在开放的办公室还是在旅途中，都能消减噪音，使您专注于工作，灵活高效。精巧的麦克风杆使通话更清晰，语音清晰度更高；在嘈杂的情况下使用主动降噪功能，让您更加专注。

无论是在商务会议中还是在办公桌前，多点连接可让您在两个蓝牙® 设备之间进行切换。柔软的贴耳式佩戴风格为您带来全天候的舒适感，精巧便携设计让您拥有一款便利，时尚的商务级音频工具。

ADAPT 500 II 系列针对UC 优化并获得 Microsoft Teams 认证，可提供所有专业参数，为您提供出色的立体声音效。这款耳机具有长达 46 小时的电池续航时间，并能适应于您的工作方式，助您提升工作效率。

### 主要优点与特性

#### 实现更清晰的通话

精巧的可折叠麦杆和两个高级麦克风，可以优化语音拾取，让您的一切通话更加清晰

#### 随时随地集中精力

四个主动降噪麦克风可降低背景噪音，让您专注于工作，并配有长毛绒耳垫，可实现良好的声音隔离

已通过 Microsoft Teams 认证并针对统一通信进行了优化，确保清晰的通话

#### 让您的工作得心应手

便携式设计，精致的麦克风杆，卓越音质，具有降噪功能，长时间续航

#### 享受舒适便捷

柔软的贴耳式设计，让您一整天畅享舒适。耳罩采用可旋转和双重可折叠设计，可平整地收纳到便携盒中



有关安全说明，请参阅“安全指南”。



配件列表可在 [eposaudio.com](https://eposaudio.com) 上的产品页面上找到。

### 注册商标

Bluetooth® 字标和徽标是归 Bluetooth SIG, Inc. 所有的注册商标，DSEA A/S 经许可使用此类标志。

USB Type-C® 和 USB-C® 是 USB Implementers Forum 的商标。

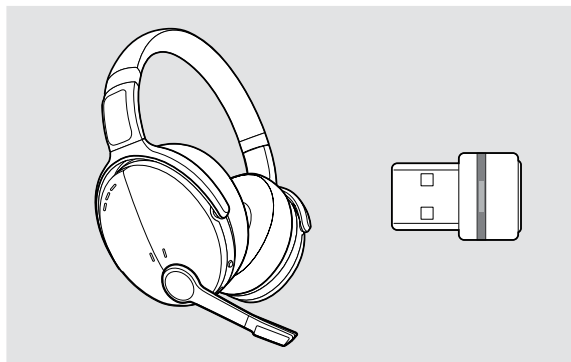
高通 aptX 是高通技术国际有限公司的产品，高通是高通公司的商标，在美国和其他国家注册，经许可使用。aptX 是高通技术国际有限公司的商标，在美国和其他国家注册，经许可使用。

所有其他商标均为其各自所有者的资产。

## 包装内容

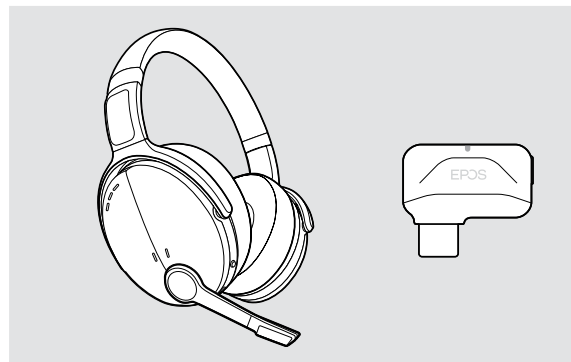
### ADAPT 560 II

蓝牙耳机 +  
蓝牙适配器 **BTD 800 USB**



### ADAPT 561 II

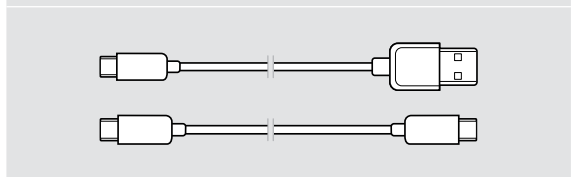
蓝牙耳机 +  
蓝牙适配器 **BTD 800 USB-C**



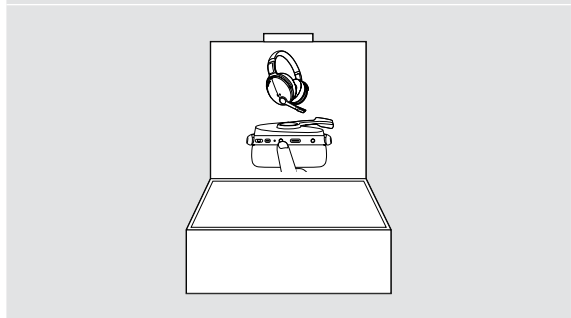
或



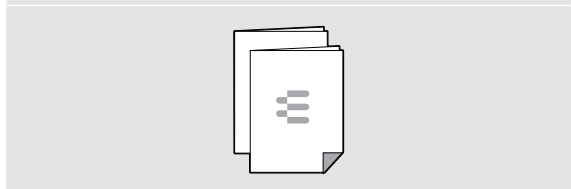
便携盒



USB 线  
带 USB-C® 到 USB-A 转接器的  
或  
带 USB-C® 到 USB-C 转接器的



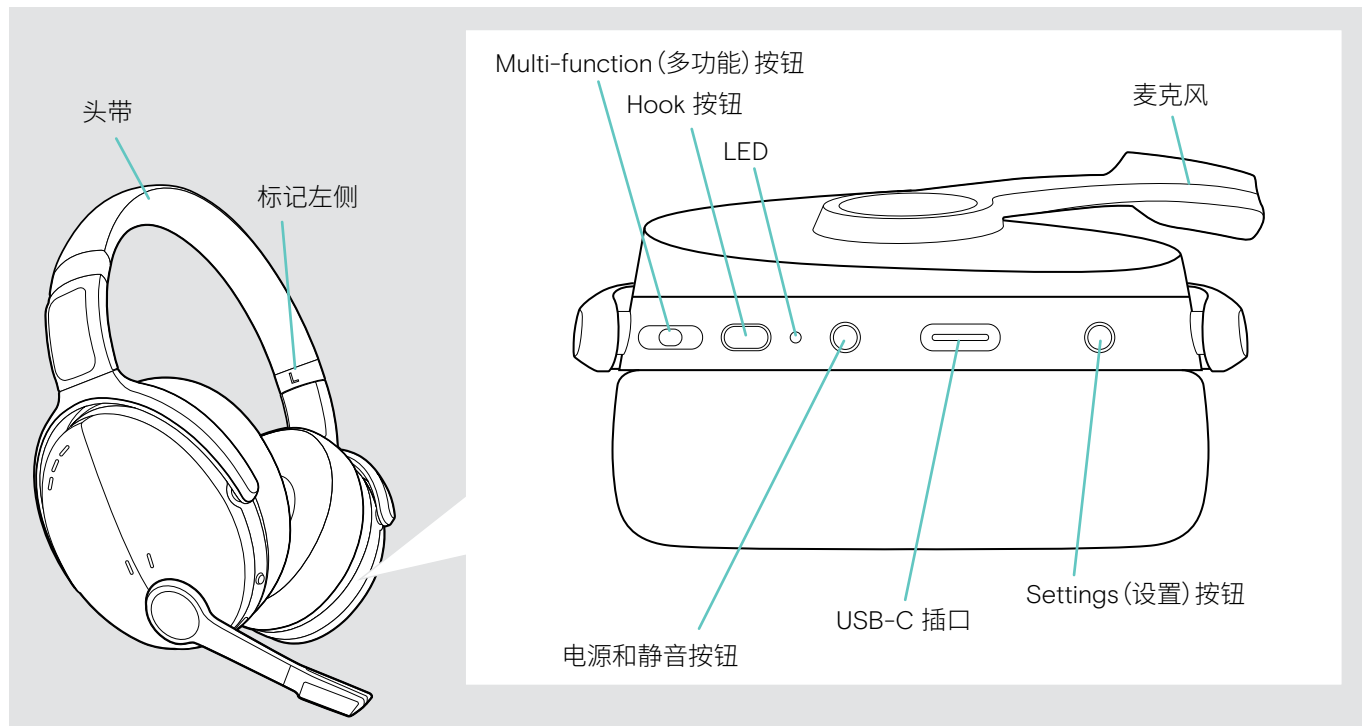
盒子上的快速指南



安全指南  
合规表

# 产品概览

## 耳机概览



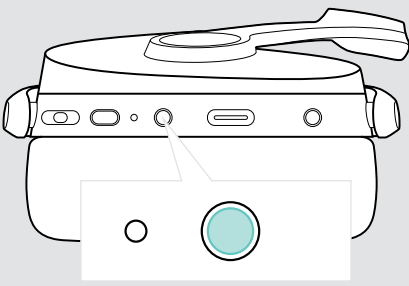


## 耳机LED指示概览

		<ul style="list-style-type: none"> <li>· 耳机已连接</li> <li>· 耳机关闭</li> <li>· 耳机电已充满</li> </ul>
		<ul style="list-style-type: none"> <li>· 耳机开启</li> <li>· 已清除配对列表</li> </ul>
		<ul style="list-style-type: none"> <li>· 发现蓝牙设备</li> <li>· 蓝牙重新连接</li> </ul>
		耳机处于配对模式： 搜索移动设备/适配器
		耳机关闭
		耳机从移动设备/适配器上断开
		来电
		电量介于60%到99%之间
		电量介于20%到59%之间
		<ul style="list-style-type: none"> <li>· 未发现蓝牙设备</li> <li>· 电池电量低</li> </ul>

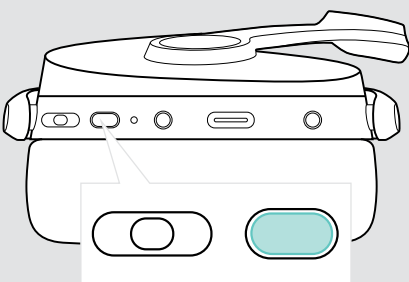



\*耳机连接成功后, LED 熄灭。

## 耳机按键概览

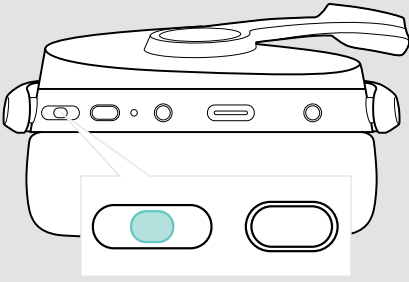





## 电源和静音按钮

	按	功能	页数
		开启/关闭耳机	10
		麦克风静音/取消静音	12
		取消配对 (配对模式)	7
		将耳机与蓝牙设备配对 清除配对列表 (配对模式): ▷ 按电源与 multi-function (多功能) 按钮	7 25

## Hook 按钮

	按	功能	页数
		呼叫	14
		接听/挂断电话	14
		2个通话: 接听呼入电话并挂断当前通话	16
		2个通话: 结束当前通话&取消暂停的通话	16
		启用 Microsoft Teams	17
		保持正在进行的通话 (暂停)/取消呼叫	14
		重拨最后拨出的号码	15
		2个通话: 接听呼入电话&保持当前通话	16
		2个通话: 在两个通话之间切换	16
		启用语音助手/Cortana	15
	拒接电话	14	

## Multi-function (多功能) 按钮

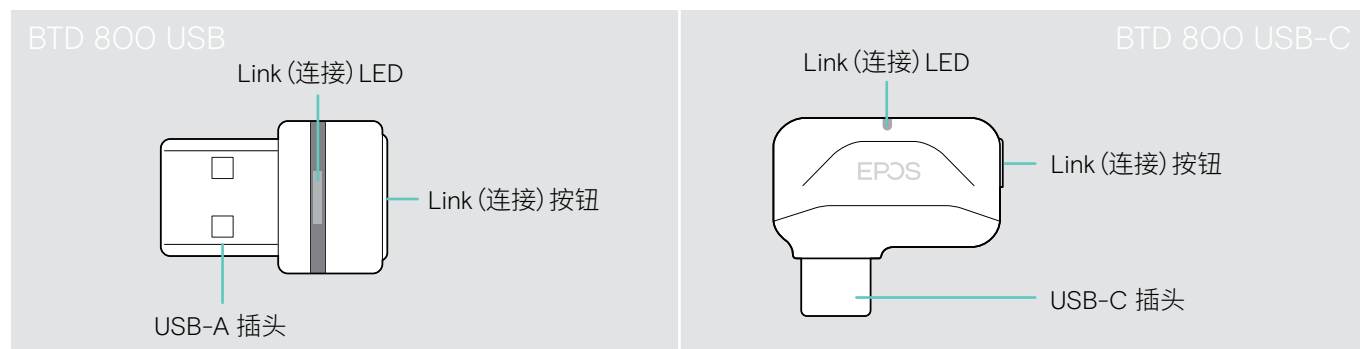
	按	功能	页数
		开始/暂停音频播放	18
		· 跳至下一曲 · 长按: 快进*	
		· 跳至上一曲目 · 长按: 倒退*	
		调低音量 (轻按或长按)	11
		调高音量 (轻按或长按)	

\* 并非所有连接的蓝牙设备都支持这些功能。

## Settings (设置) 按钮

	按	功能	页数
		打开/关闭 TalkThrough (主动降噪ANC已打开)	13
		检查电池剩余电量	19
		开启/关闭 ANC	12
		启用/禁用语音提示	21

## 适配器概览



## 适配器LED指示概览

 		适配器处于配对模式： 搜索耳机
	3x	配对成功
	3x	配对失败
		适配器尝试连接蓝牙设备
		适配器和蓝牙设备已连接
		来电
		<ul style="list-style-type: none"> <li>拨出电话/电话中</li> <li>音频播放</li> </ul>
		已连接Teams
		<ul style="list-style-type: none"> <li>Teams 通知</li> <li>连接 Teams 或启用 Cortana</li> </ul>
		连接蓝牙设备的麦克风已静音

## 适配器按键概览

Link (连接) 按钮	按	功能	页数
		适配器与耳机配对	7
		重新连接耳机	21
		断开耳机连接	21

## 图标概览

	轻触按钮		备注：重要信息
	按下按钮两次		LED 指示灯
	长按该按钮		发出语音提示

# 入门指南

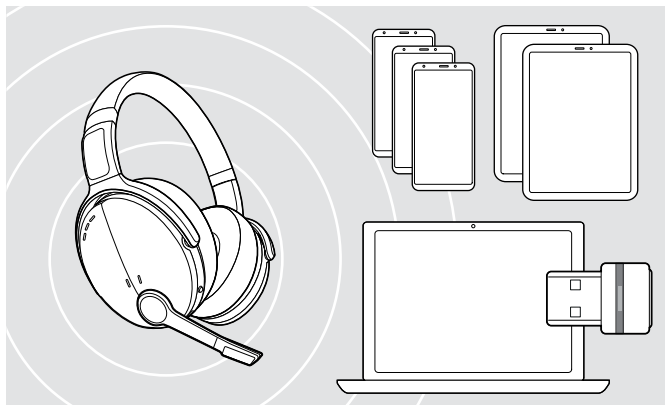
## 将耳机与蓝牙设备配对®



移动设备传输的无线电波会影响敏感和未受保护设备的运行。

▶ 仅在允许的情况下使用蓝牙。

耳机符合蓝牙 5.0 标准。蓝牙设备需要支持蓝牙耳机免提规范 (HFP), 耳机配置文件 (HSP), 音频/视频远程控制规范 (AVRCP), 高级音频分配协议 (A2DP)

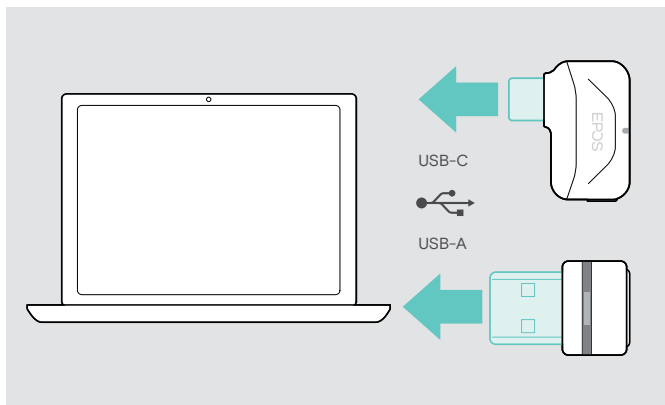


如果想通过蓝牙传输数据, 首先需要将耳机与无线设备配对。包装内的适配器已与耳机配对。

耳机可以记忆存储最多八台配对的设备。如果把耳机与第九台设备配对, 那么最先配对的设备记录将被删除。如果要重新建立与此设备的连接, 则需要再次配对。

耳机可以同时连接两台配对的蓝牙设备。您只能通过断开其中一台已连接的设备来连接另一台设备。

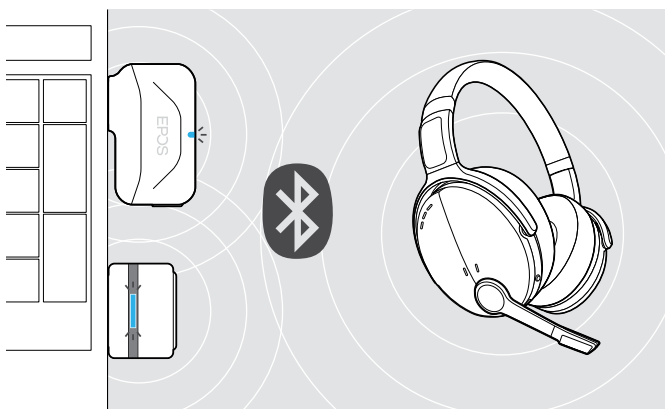
### 通过适配器来连接耳机



无线连接耳机至电脑, 请使用 BTD 800 USB 或 BTD 800 USB-C 适配器。

包装里的适配器与耳机已配对。

- ▶ 开启耳机 (见第 10 页)。
- ▶ 将适配器插入电脑的 USB 端口。



适配器的 LED 在搜索时闪蓝光, 当成功连接至耳机时, 则变为暗蓝色。



如果启用了 Microsoft Teams: 适配器连接到 Teams, LED 亮紫色光, 而不是蓝色光。



适配器显示 Teams 通知 (见第 17 页)。

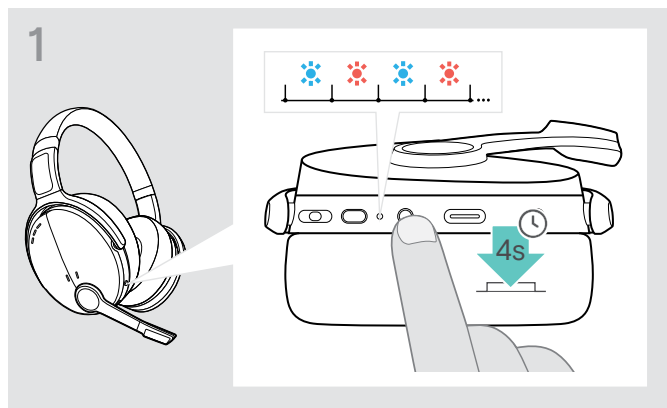
i

如果要手动配对耳机与适配器, 请激活两者的配对模式:

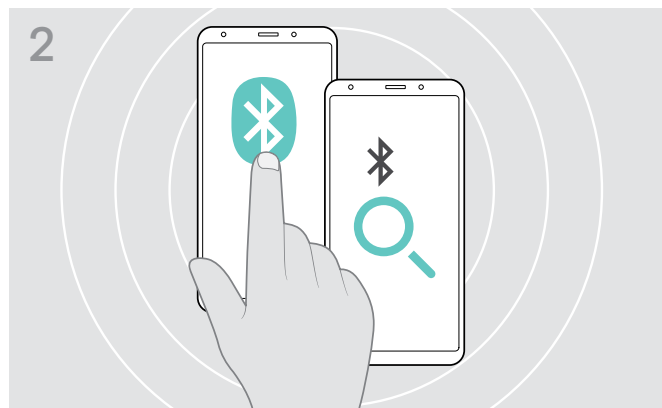
- ▶ 长按耳机的电源按钮与适配器的按钮, 直到 LED 指示灯交替闪烁蓝光和红光。适配器与耳机连接后, 适配器亮暗蓝光。



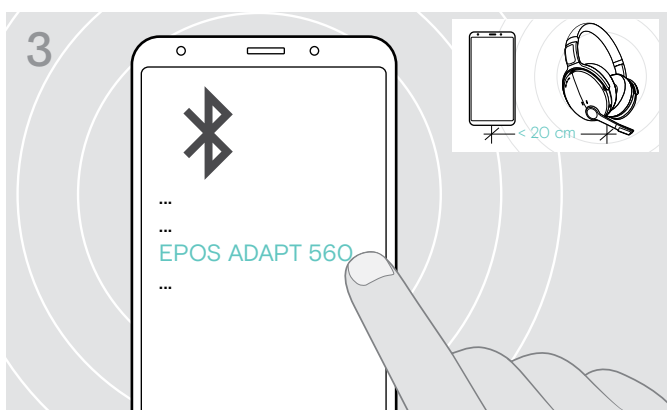
### 通过蓝牙将耳机与移动设备配对



▷ 长按电源按钮直到 LED 指示灯闪烁蓝光和红光。耳机处于配对模式。



▷ 打开移动设备的蓝牙功能, 搜索蓝牙设备——参见移动设备的操作手册。



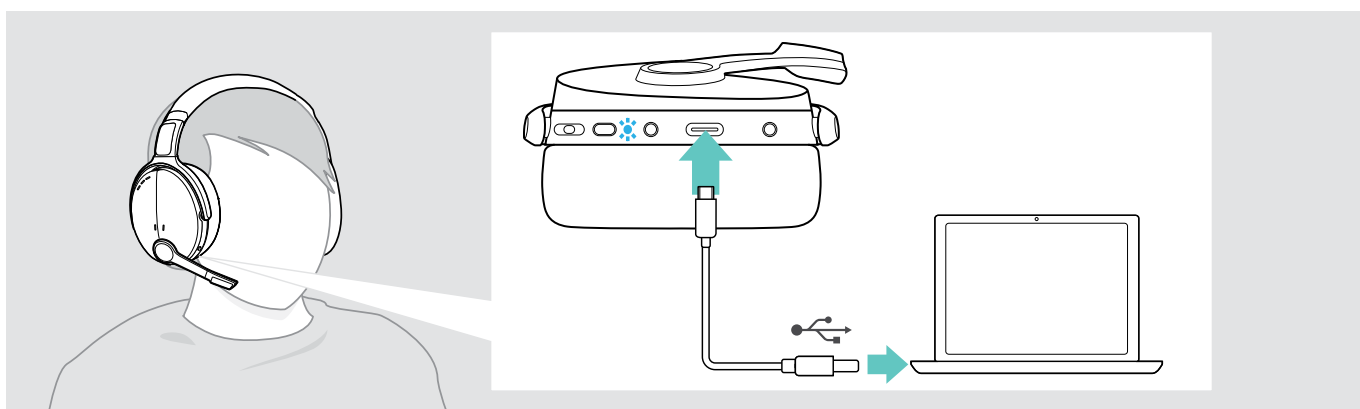
▷ 选中“EPOS ADAPT 560”, 与耳机建立蓝牙连接。



耳机找到要连接的设备后, LED 会闪两下蓝光。LED 指示灯关闭。

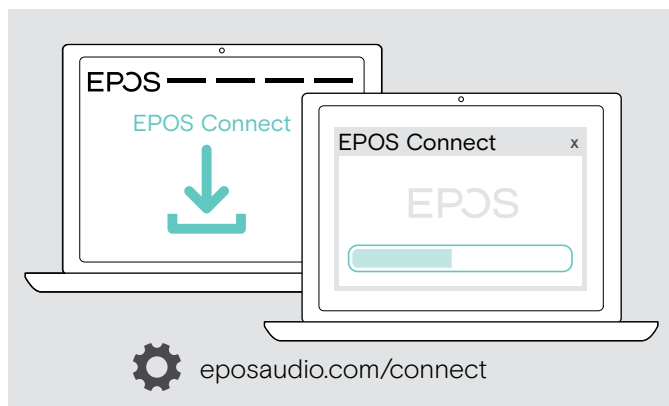
**i** 取消配对：  
▷ 按电源按钮。

### 使用 USB 线



▷ 将 USB 线连接至耳机和电脑的 USB 插槽口上。

## 安装 EPOS Connect 软件



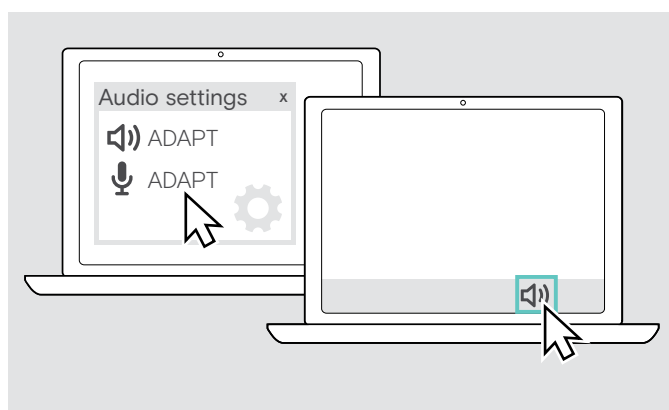
EPOS Connect 是一款免费软件, 您可以用这款软件来配置和更新自己的耳机, 以及进行其它的设置。

- ▶ 从 [eposaudio.com/connect](https://eposaudio.com/connect) 下载软件。
- ▶ 安装软件。  
您需要拥有计算机的管理员权限-如有需要, 请与您的 IT 部门联系。

通过电脑拨打电话:

- ▶ 安装软电话 (VoIP 软件) 或向您的管理员寻求支持。

## 更改耳机音频设置- Microsoft® Windows



连接新耳机后, Windows 通常会自动更改音频设置。

如果耳机连接后听不到声音:

- ▶ 右击音频图标。
- ▶ 把 ADAPT 560 选为扬声器。
- ▶ 把 ADAPT 560 选为麦克风。

## 使用耳机



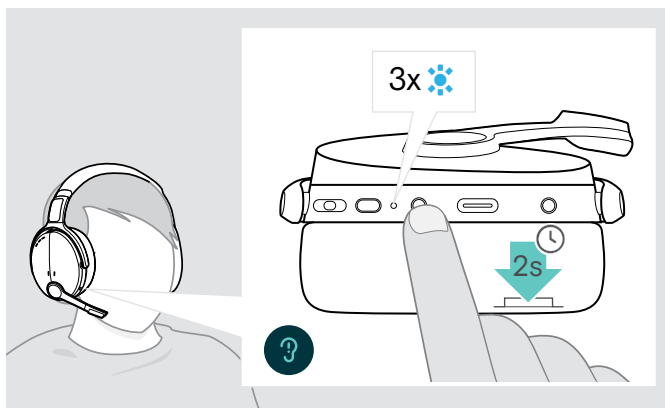
**小心**

**高音量会造成听力损害!**

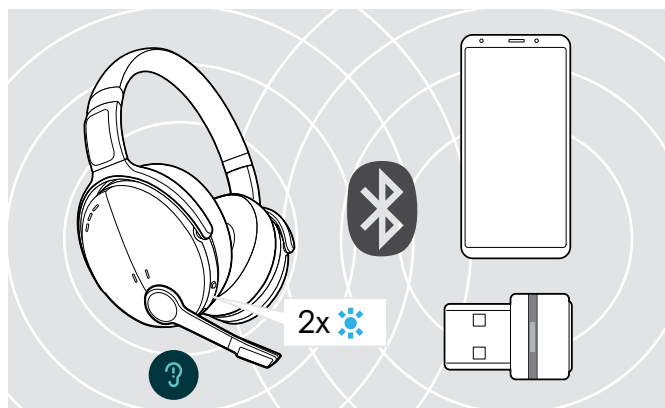
长时间以高音量聆听会导致永久性听力损伤。

- ▷ 在戴上耳机之前请将音量调至低音量。
- ▷ 不要让自己持续暴露于高音量。

### 打开耳机并进行连接



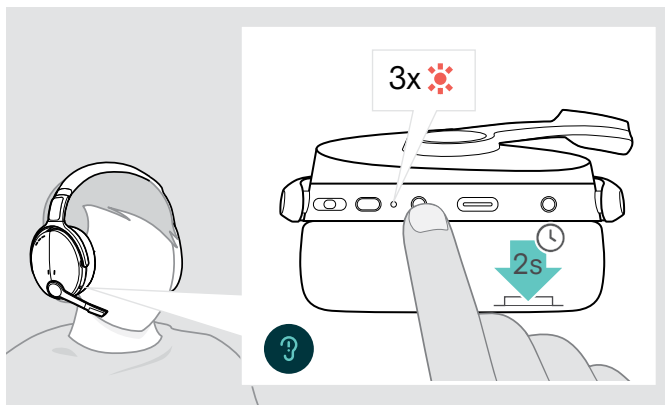
- ▷ 长按电源按钮2秒。  
耳机开启。LED 闪烁蓝光。  
耳机尝试自动连接蓝牙设备。



耳机找到要连接的设备后，LED 会闪两下蓝光。  
LED 指示灯关闭。

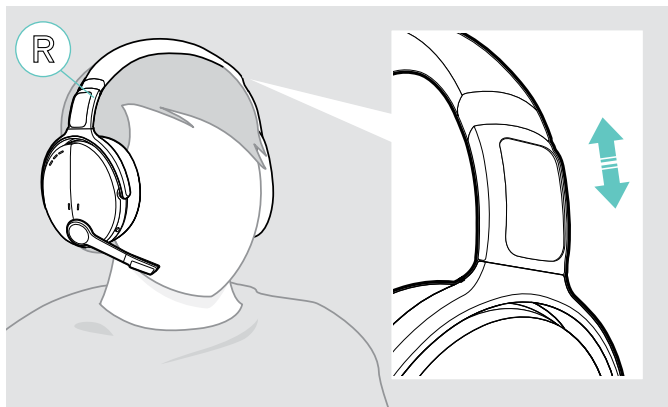
如果 LED 亮红光，则表示未找到配对设备。

### 关闭耳机



- ▷ 长按电源按钮2秒。  
LED 闪烁3次红灯并关闭。  
耳机关闭后，所有音量设置都会自动保存。
- ▷ 给耳机充电(见第 19页)。  
或者
- ▷ 存放耳机(见第 20页)。

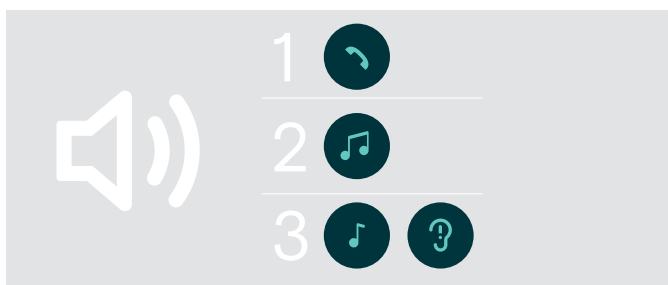
## 调整, 佩戴耳机



为了获得良好的音质并保证佩戴时的舒适性, 请调整好耳机。

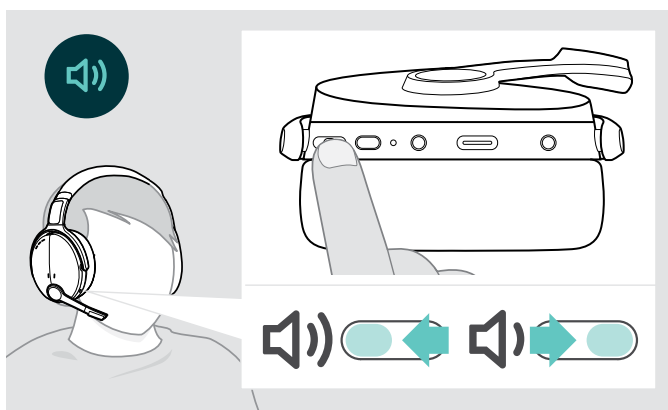
- ▷ 戴上耳机, 把头箍放在头顶, 带有 R 标记的一边放在右耳上。
- ▷ 调整耳机
  - 把耳垫罩在耳朵上,
  - 感受到耳朵上均匀, 轻柔的压力,
  - 头箍贴合头部曲线。

## 调整音量



您可以调节耳机的三个独立的音量设置:

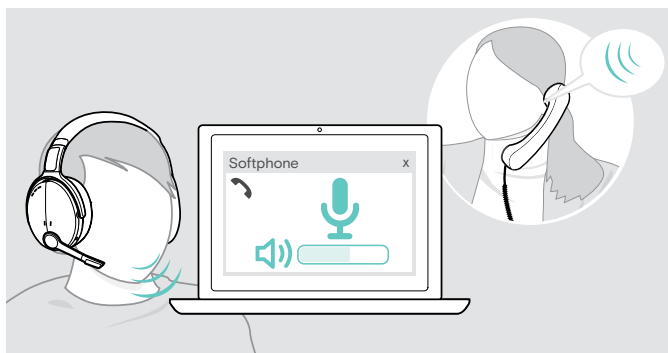
1. 通话音量: 正在通话期间
2. 音频音量: 音频流期间
3. 铃音, 拨号音与语音提示的音量:  
在空闲模式下——无正在进行的通话或音频流



- ▷ 按 Multifunction (多功能) 键增减音量。音量达到最高值或高低值时, 会发出一到两声哔声。

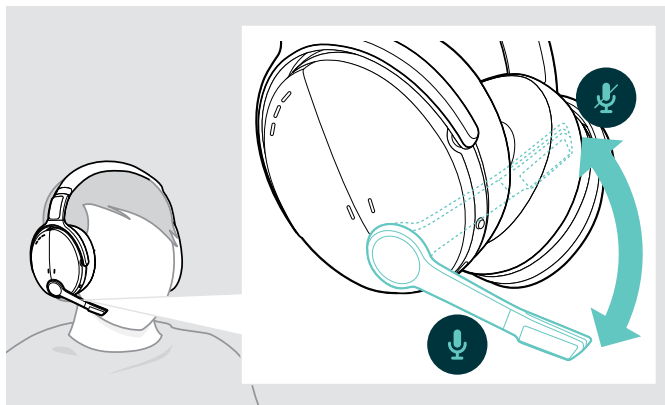
您也可以在与耳机相连的设备上调整音量。

## 搭配软电话使用时, 调整耳机麦克风音量

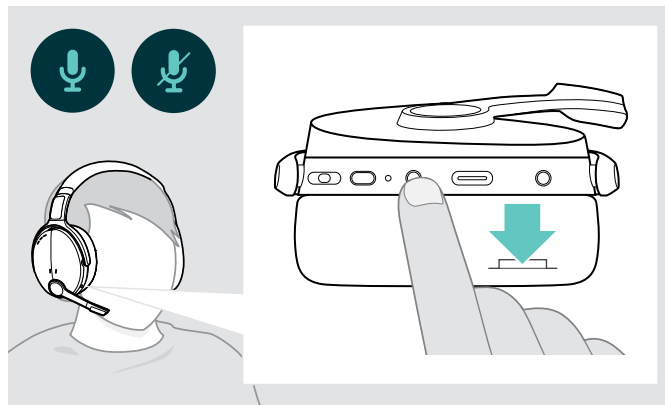


- ▷ 在连接的设备上给人打电话, 呼叫对方可帮助您找到合适的麦克风音量设置。
- ▷ 在软电话应用程序和/或电脑的音频应用程序里调整麦克风音量。


## 将麦克风静音



▷ 向上或向下旋转麦克风杆 或



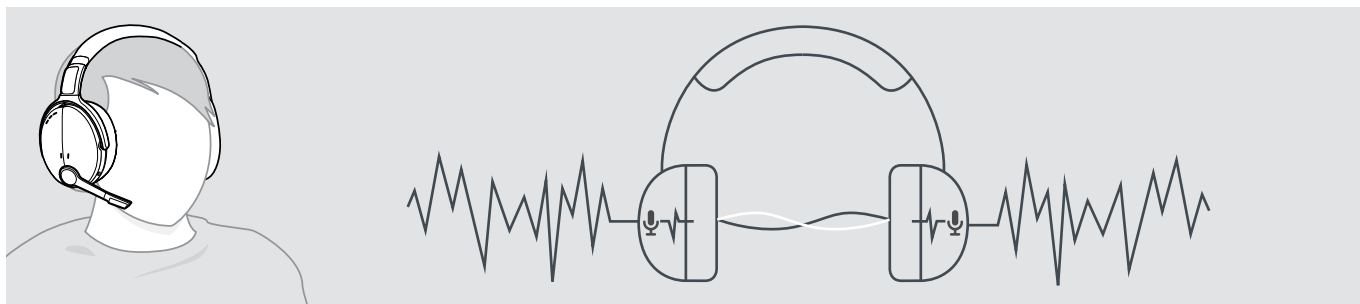
▷ 按电源按钮

 将麦克风静音或

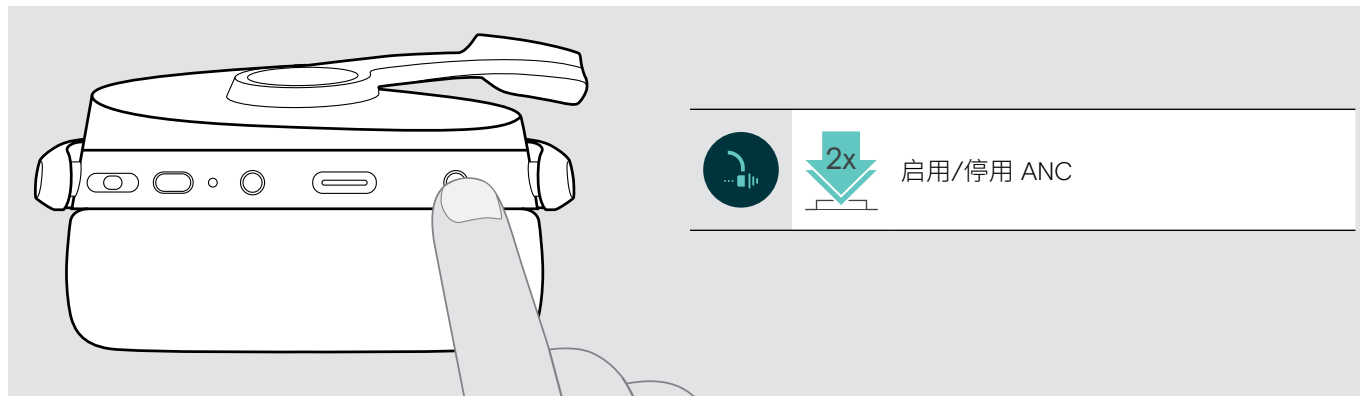
 取消静音。

## 使用主动降噪 (ANC)

该耳机运用主动降噪 (ANC) 技术降低环境噪音。特殊的麦克风可优化语音及降低背景噪音。



这款耳机采用主动降噪技术，只要戴上它，不用连接任何设备，您就能在嘈杂的环境里享受属于自己的安静空间。只要电池电量足够并且打开耳机，您就能激活 ANC 功能。



## 打开/关闭 TalkThrough

即使在 ANC 打开的情况下,您也无需摘下耳机,TalkThrough功能让您可与同事正常交流。音频播放将暂停或被静音。



## 使用耳机拨打电话

以下功能取决于所连接的设备。

### 拨打电话



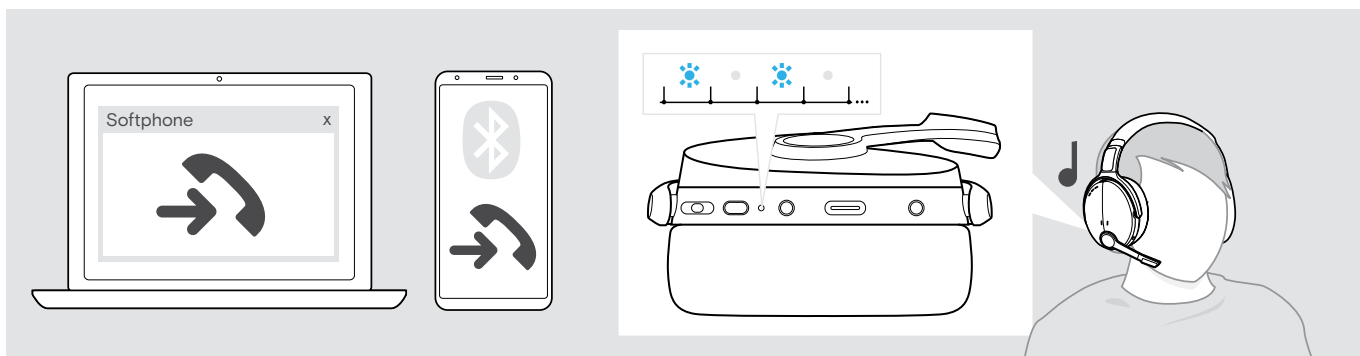
- ▷ 在已连接的设备上打电话。  
或者
- ▷ 点击 Hook 按键, 通过软电话发起呼叫。

如果呼叫未自动转接至耳机:

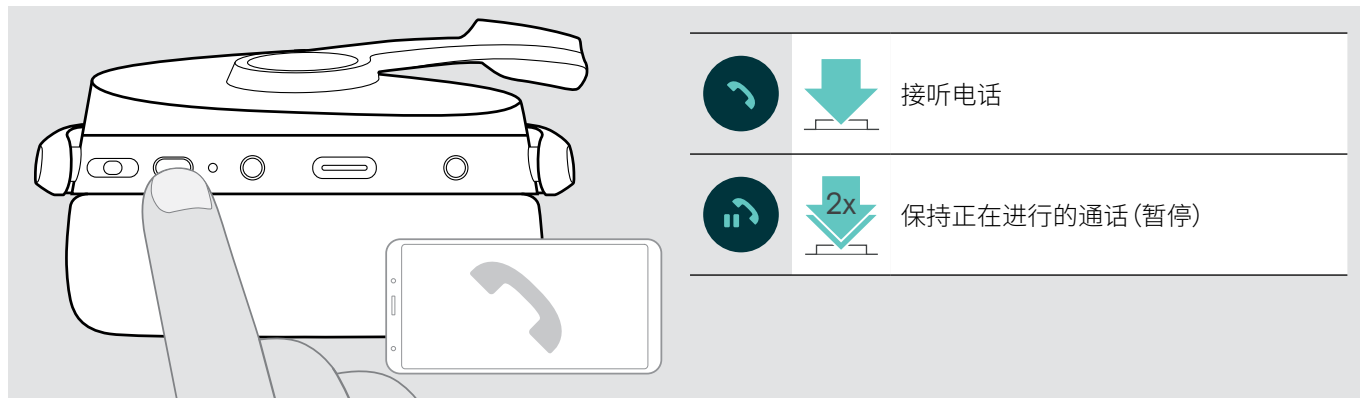
- ▷ 在已连接设备的说明手册中搜索此功能。

### 接听/拒接/挂断通话

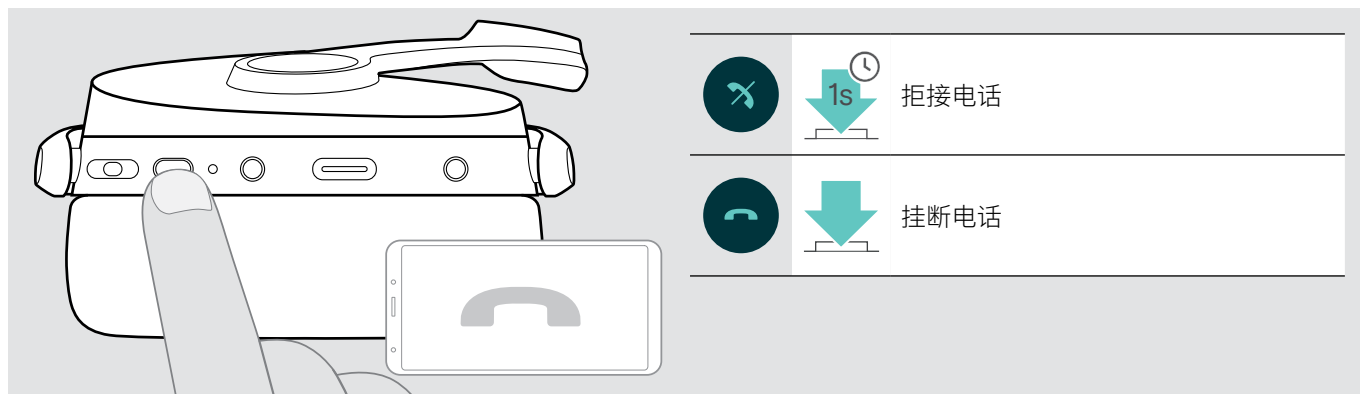
来电时, 您会听到铃声, 并且 LED 会闪蓝光。



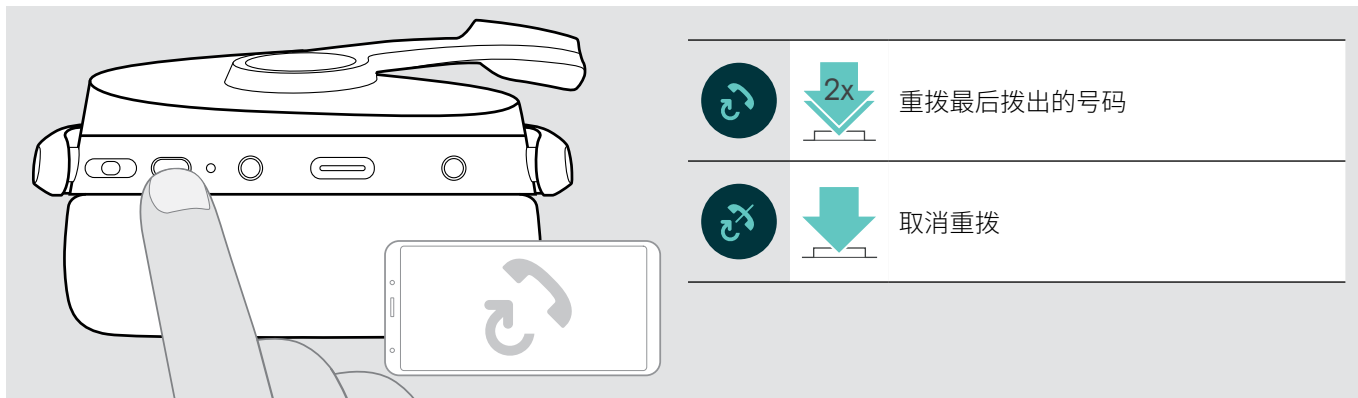
#### 接听/保持电话



#### 拒接/挂断电话

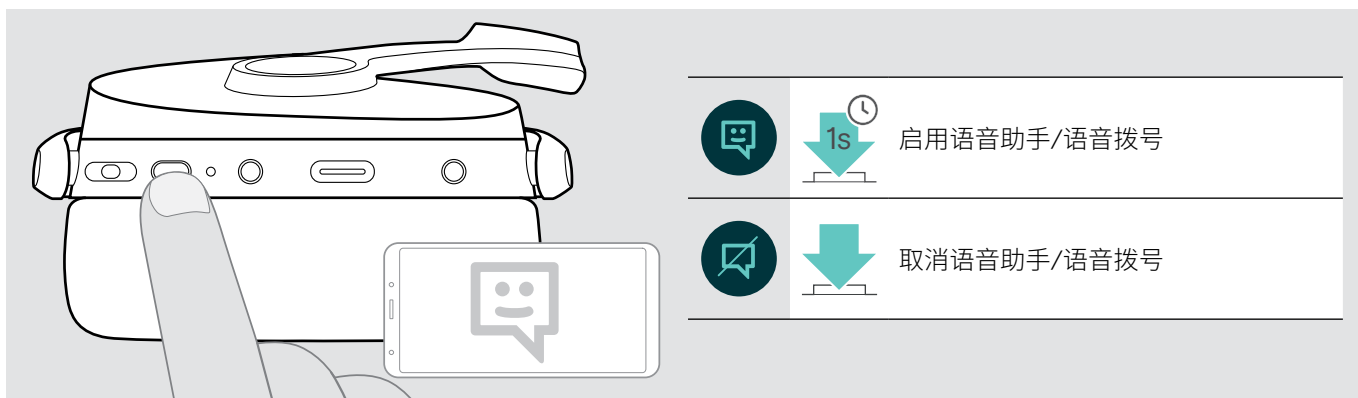


## 重拨



## 使用语音助手/语音拨号

最近连接的蓝牙设备将会被用于语音助手或语音拨号。  
有关微软 Cortana 的内容: 请参阅第17页。





## 管理多个通话



耳机可以同时连接两台蓝牙设备。  
可同步管理两个通话。  
如果您在正在通话期间接到一个电话，  
将会响起敲门声。

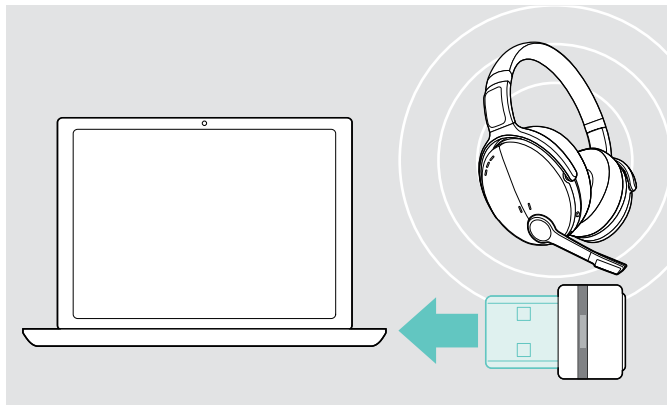
### 接听/拒接第二个来电

正在进行的通话	第二个来电	操作
		接听来电并结束当前通话
		接听来电并保持正在进行的通话
		拒接来电并继续正在进行的通话

### 在两个通话之间切换/结束通话

正在进行的通话	第二个保持的通话	操作
		在正在进行的通话和保持的通话之间切换
		挂断正在进行的通话, 发起保持的通话

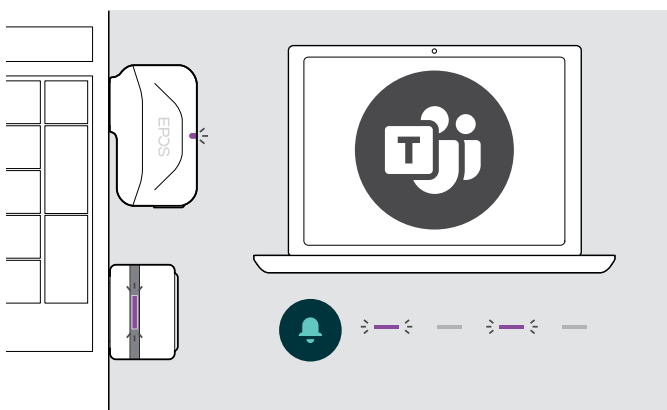
## 搭配Microsoft® Teams / Cortana 使用耳机与适配器



如果想要搭配 Microsoft Teams 与 Cortana 使用该耳机：

- ▶ 将适配器插入电脑的 USB 端口——见第7页。  
如果 Microsoft Teams 正在运行，LED 会由蓝色光自动变成紫色光。

### 启用 Microsoft® Teams 并检查通知



- ▶ 在电脑上运行 Microsoft Teams。适配器连接至 Microsoft Teams，LED 会由蓝色光变成紫色光。



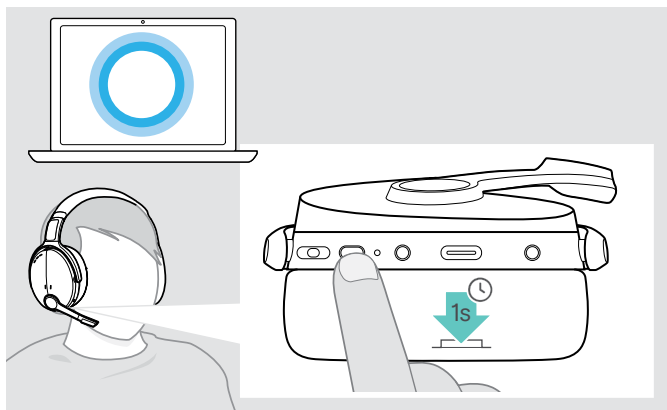
LED 跳动紫色表示：

- 会议加入通知
- 语音邮件通知
- 未接来电通知

在屏幕上检查这些通知：

- ▶ 按 Hook 按钮。

### 激活并使用 Microsoft® Cortana



您可以使用耳机激活和使用 Cortana。Cortana 是采用语音命令技术的微软个人数字助理。

- ▶ 按 Hook 按钮。  
启动 Cortana 时适配器的 LED 灯闪烁紫色光。



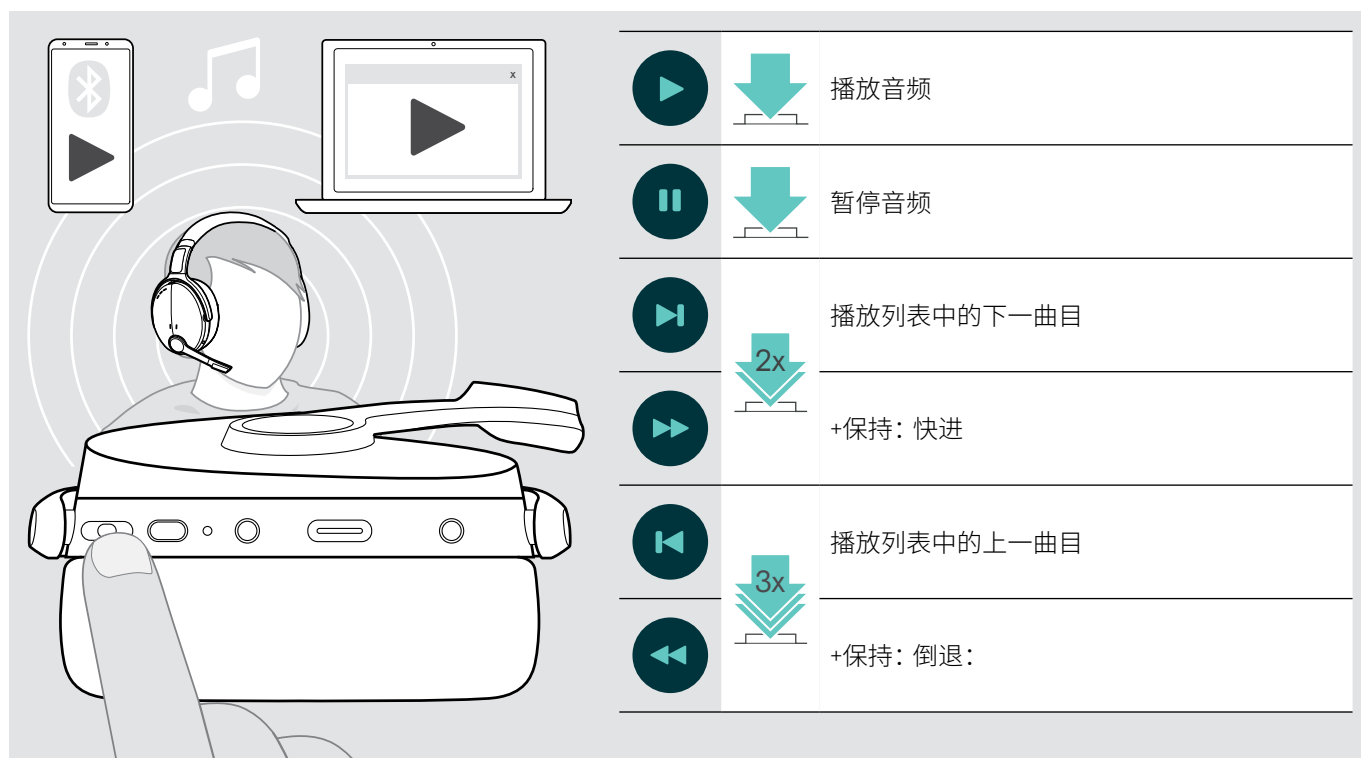
LED 亮起紫色光时，表示 Cortana 已经就绪。



## 使用耳机听音频

您可以通过已连接的设备听音频。以下功能取决于所连接的设备。

- ▶ 在蓝牙设备上播放媒体内容。  
适配器LED亮起蓝色光。

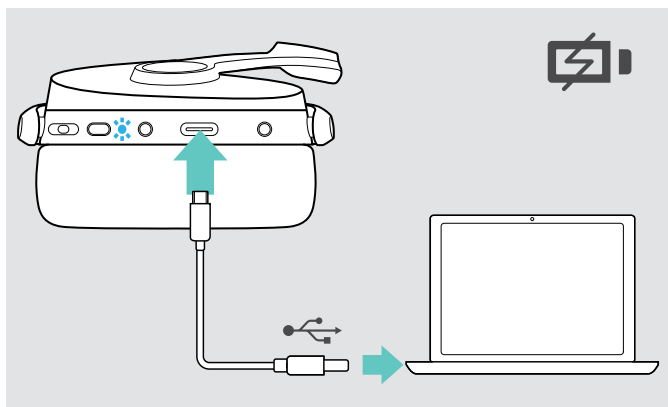


如果您接听了电话, 音频播放则会暂停并在通话结束后重新开启, 如果所连接的设备支持此功能。

## 附加功能

### 为耳机电池充电

▶ 将 USB 线连接至耳机和电脑的 USB 插槽上。



如果要停止充电：

▶ 把 USB 线从耳机上拔下来。

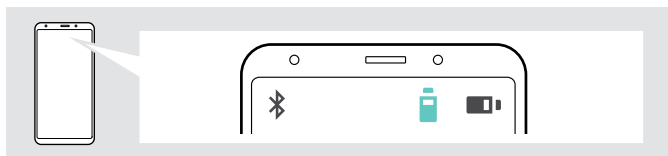
电池正在充电。针对各种耳机电池状态，LED 会发出不同的颜色，电充满的时候，会关闭。

LED	电池状态
	100%——电池充满电
	大于60%
	大于20%
	少于20%

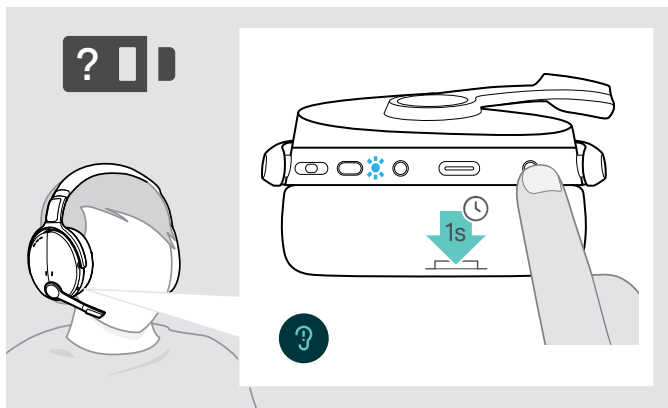


电池用完时，耳机会自动关闭。

### 检查电池剩余电量



某些移动设备会显示耳机电量。



您可以随时查看剩余电池电量，但在通话时不可以：

▶ 按下 Settings (设定) 按钮。  
LED 闪烁和听到语音提示。

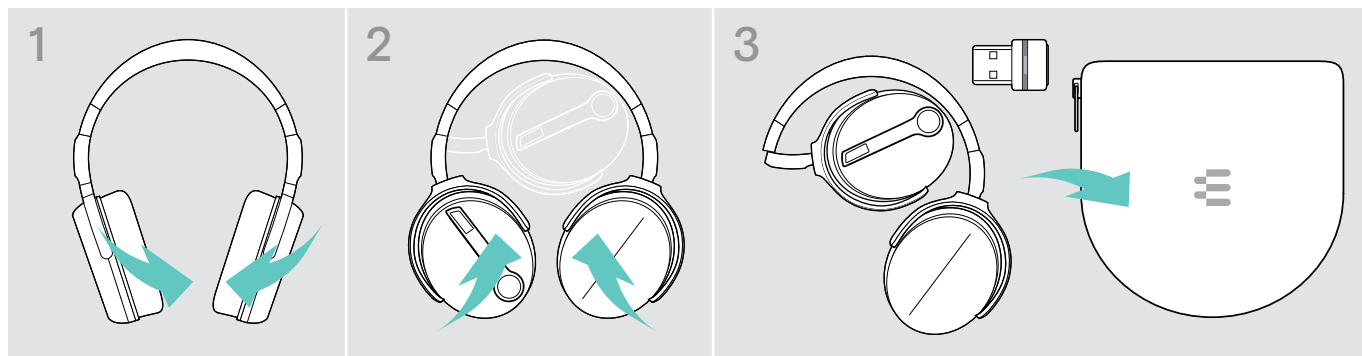


当电池电量低于20%时，LED 指示灯闪烁红光，并且会发出几次“Recharge headset”（耳机需要充电）的提示音。

LED	剩余电池电量
	大于60%
	大于20%
	少于20%——自动语音提示

## 存储及携带耳机

为了避免划痕：



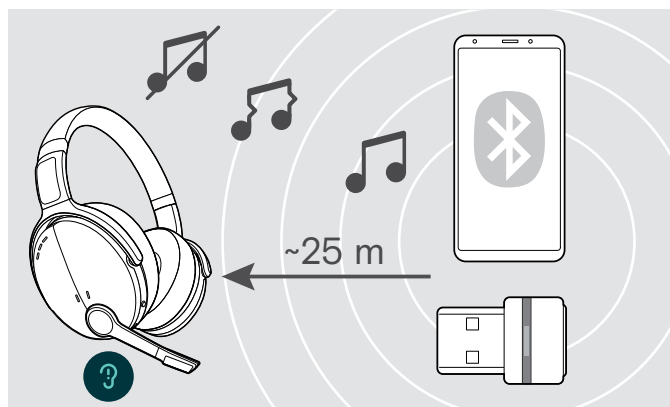
- ▷ 朝着头箍的方向向内折叠耳罩。
- ▷ 在不使用或随身携带时，请将耳机存放在盒子里。放在清洁干燥的环境中。

如果长时间不使用耳机：

- ▷ 每 3 个月为内置可充电电池充电约 1 小时。

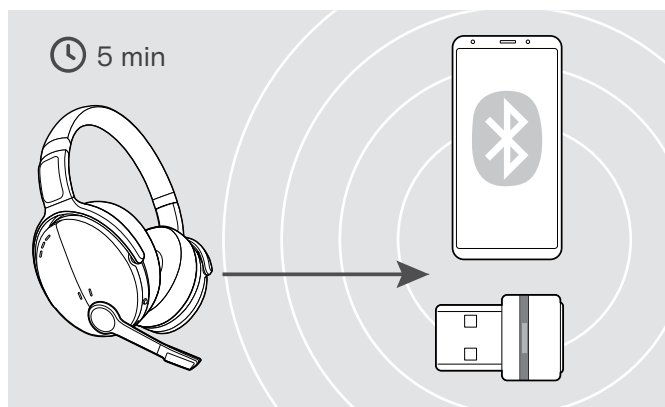
## 如果您离开蓝牙覆盖范围

耳机和蓝牙设备之间的范围取决于设备。传输范围在很大程度上取决于环境条件，如壁厚，墙体材质等。在视线畅通的区域内，大部分手机和蓝牙设备的传输范围可达 25 米。



如果音频质量下降，例如在通话中或链路完全断开期间：

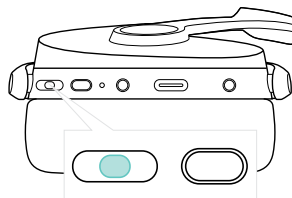
- ▷ 重新进行蓝牙连接范围。



如果您在 5 分钟内重新进入蓝牙传输范围，连接将重新建立。

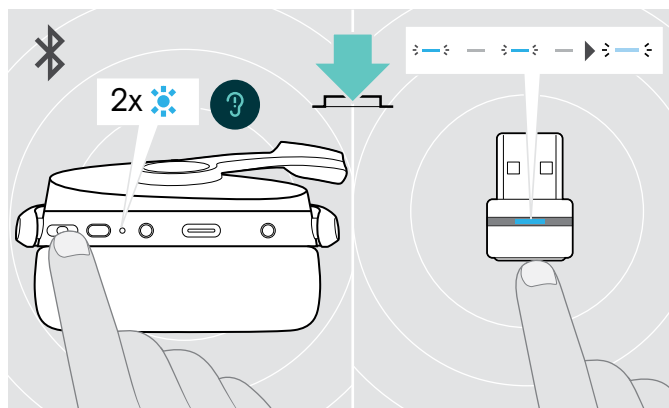
如果您离开蓝牙传输范围超过 5 分钟，连接将彻底中断，您必须手动重新建立连接。

- ▷ 按 multifunction (多功能) 按钮。



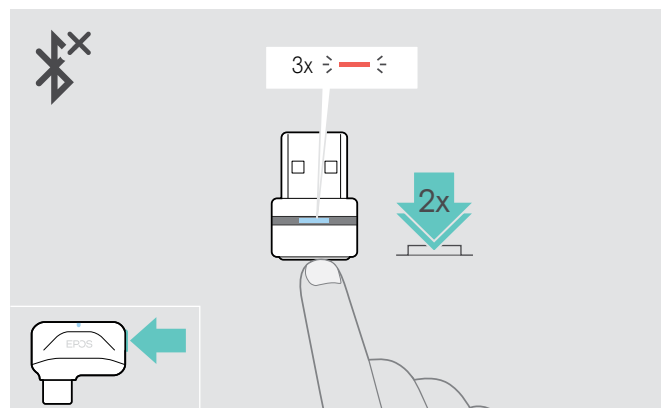
## 重新连接/断开蓝牙

### 重新连接蓝牙



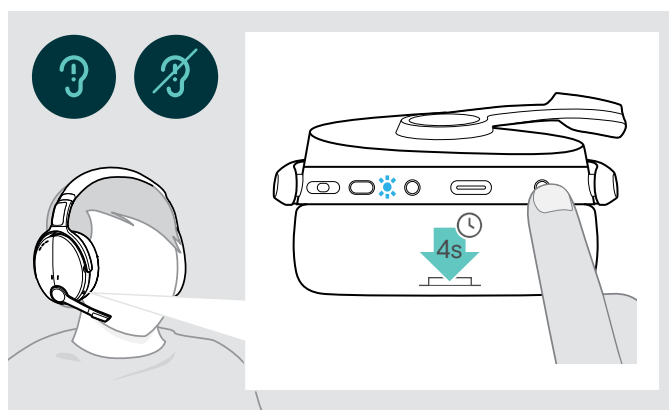
- ▶ 按耳机的 Multifunction 按键或适配器的按钮。耳机找到要连接的设备后, LED 会闪烁两下蓝光。适配器闪烁蓝光并且亮起暗蓝光。

### 断开蓝牙连接



- ▶ 双击适配器的按钮。蓝牙连接将断开。LED 闪三下红光。

## 启用/禁用语音提示



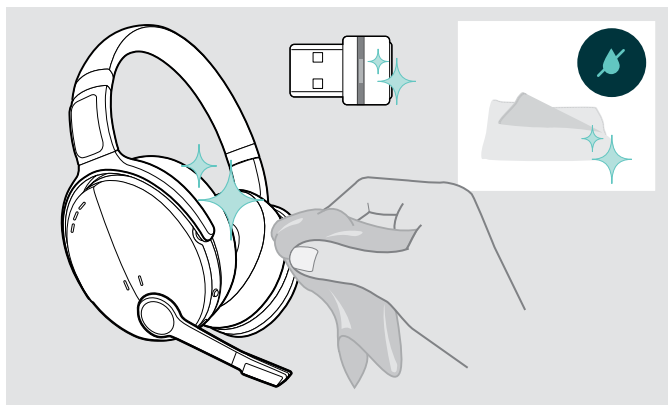
在空闲模式下 (无正在进行的通话或音频流) :

- ▶ 长按 Settings (设置) 键, 耳机会发出开机或关机的语音提示。

**i** 如果停用语音提示, 则会听到信号声。

## 维护产品并升级固件

### 清洁产品



#### 小心

液体会损坏产品的电子元件！

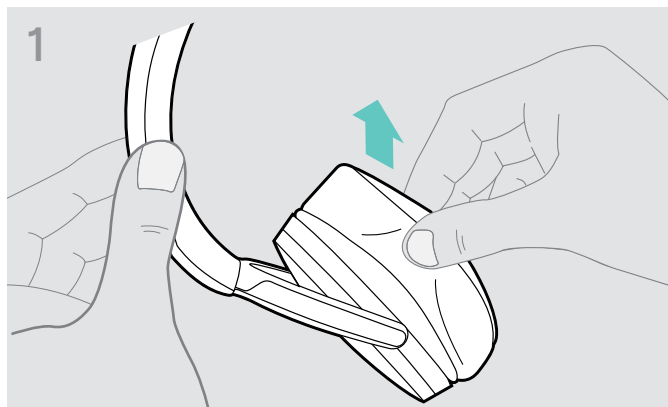
进入设备外壳的液体会导致短路和损坏电子元件。

- ▷ 使所有液体远离产品。
- ▷ 不要使用任何清洁剂或溶剂。

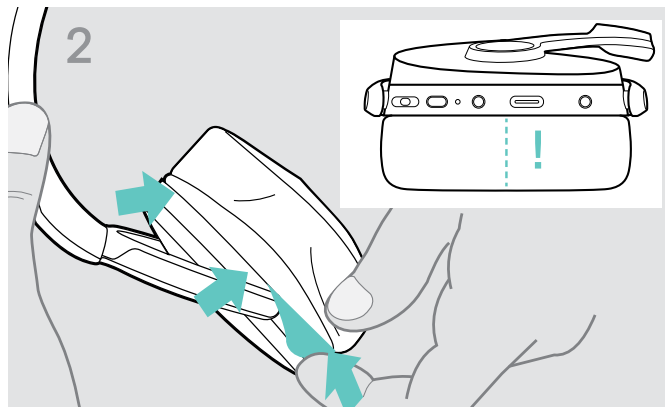
- ▷ 只能使用干布清洁产品。

### 更换耳垫

为了保持卫生，请注意更换耳垫。您的 EPOS 合作伙伴可提供备用耳垫。



- ▷ 小心翼翼地耳罩上取下旧耳垫。



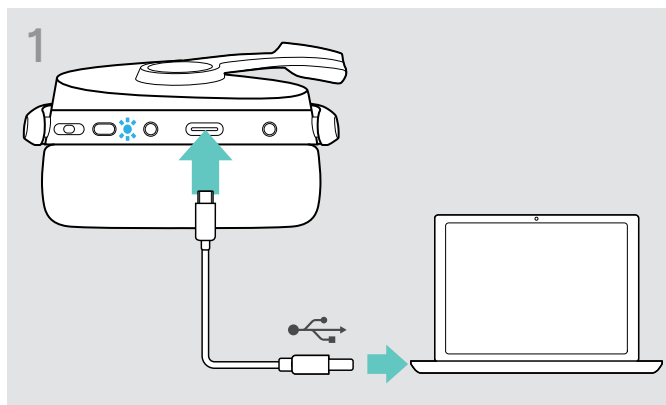
- ▷ 将固定带（缝合线条朝下）插入耳罩上的空间中。

## 更新产品的固件

更新固件：

- ▶ 安装免费的 **EPOS Connect** 软件(参阅第 9页)。

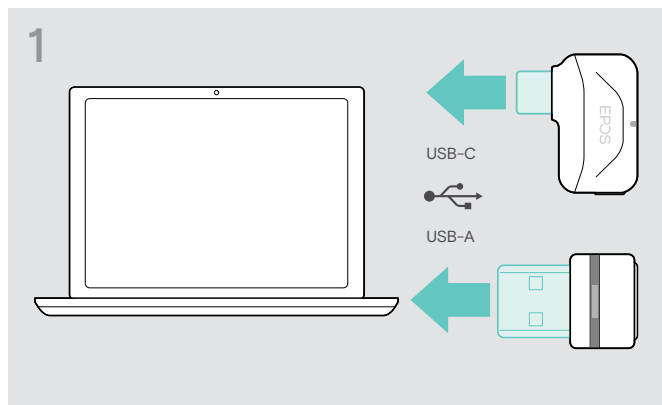
### 更新耳机固件



- ▶ 把 USB 线接到耳机与电脑上。  
LED 亮起。



### 更新适配器的固件



- ▶ 将软件保护装置插入计算机的 USB 端口。  
LED 亮起。

- ▶ 启动 **EPOS Connect**。  
如果有新的固件更新, 该软件将指导您完成更新过程。

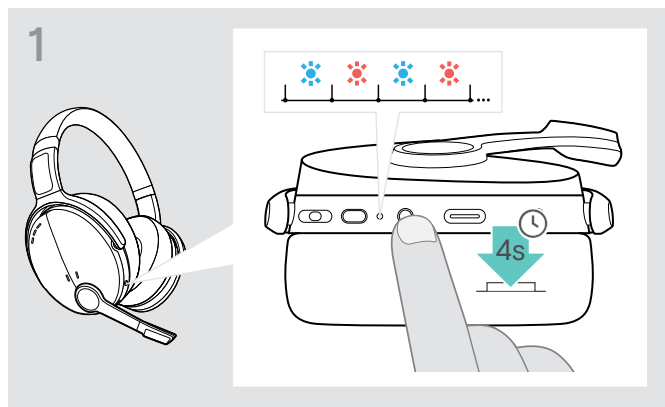


## 如果出现问题...

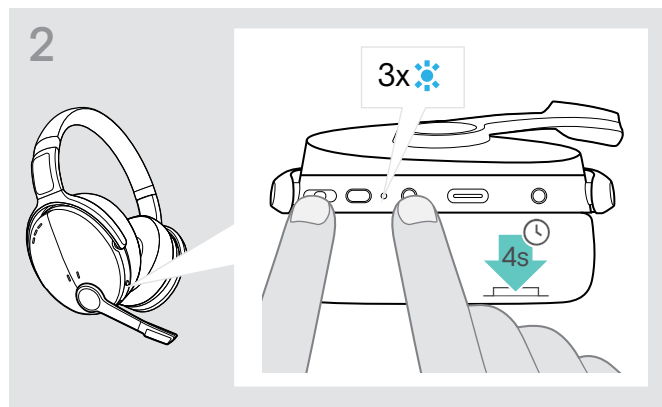
问题	可能的原因	解决方案	页数
耳机无法打开	可充电电池耗尽	▷ 为耳机电池充电。	19
主动降噪 (ANC) 无法开启	可充电电池耗尽	▷ 为耳机电池充电。	19
	耳机关闭	▷ 打开耳机。 ▷ 双击 Settings (设置) 键。	10
无音频信号或断连	耳机未与蓝牙设备配对	▷ 耳机配对。	7
	音量调得太低	▷ 增大音量。	11
	耳机关闭	▷ 打开耳机。	10
	电脑: 耳机未选为音频设备	▷ 更改您电脑的音频设置。	9
耳机无法通过蓝牙连接	耳机未配对	▷ 把耳机与蓝牙设备相连 (配对时的最远间距为20厘米)。	7
		▷ 检查您的蓝牙设备是否支持 HF 或 HS 协议。	-
	移动设备上的蓝牙功能关闭	▷ 打开蓝牙功能。	-
	适配器未插入	▷ 将适配器插入电脑的 USB 端口。	7
Microsoft Teams 无法运行: LED 亮蓝色光, 而不是紫色光	适配器或 Microsoft Teams 受到干扰	▷ 拔出并重新插入适配器。	-
		▷ 在设备上重新启动 Teams。	-
发出哔哔声, 而不是语音提示	语音提示已禁用	▷ 启用语音提示。	21
按下任何按钮, 耳机或适配器都没有反应	软件或硬件问题	▷ 关闭耳机并重新打开。	10
		▷ 拔出并再次插入适配器。	7
		▷ 清除耳机的配对列表。	25
		▷ 清除适配器的配对列表。	25

如果出现上表中未列出的问题, 或者如果使用建议的解决方案无法解决问题, 请联系您当地的 EPOS 合作伙伴寻求帮助。如需查找您国家的 EPOS 合作伙伴, 请在 [eposaudio.com](https://eposaudio.com) 上搜索。

## 清除耳机配对列表(重置)

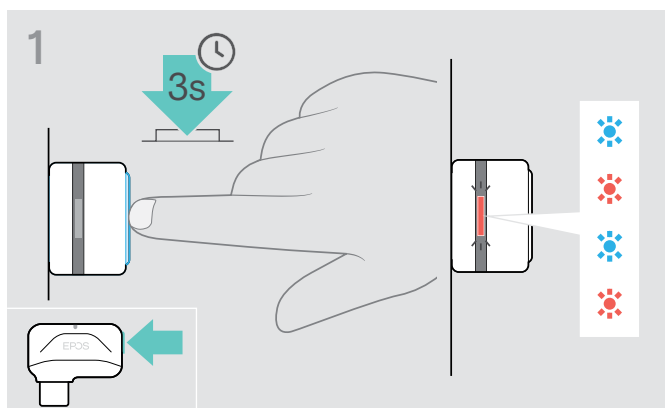


▶ 长按电源按钮直到 LED 指示灯闪烁蓝光和红光。

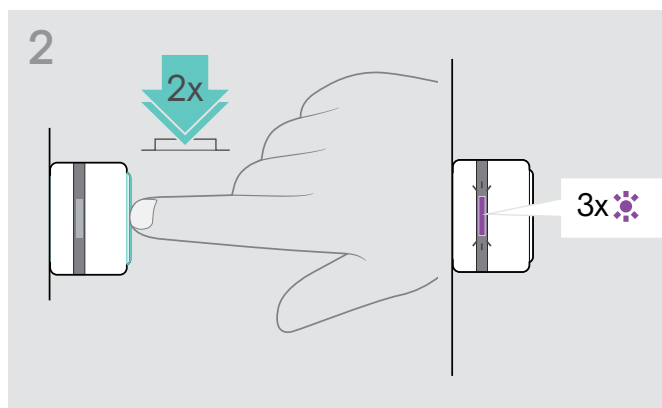


▶ 同时按下 Multifunction (多功能) 按键与电源按钮。LED 会闪三下蓝光。配对列表已清除。耳机搜索可配对的蓝牙设备——参见第7页。

## 清除适配器的配对列表(重置)



▶ 将适配器插入电脑的 USB 端口。  
▶ 长按按钮直到 LED 指示灯闪烁蓝光和红光。



▶ 双按适配器的按钮。LED 闪烁紫光 3 次。配对列表已清除。适配器搜索可配对的蓝牙设备——见第7页。

## 规格

### 耳机——概览

佩戴方式	贴耳式, 双耳
尺寸(宽 x 高 x 深)	169 x 180 x 78 毫米/6.65 x 7.09 x 3.07 英寸
重量	229 克/8 盎司
传感器原理	动圈, 封闭式
连接性	蓝牙5.0 带接头的 USB 线
连接器	USB-C® 插头
支持蓝牙配置文件	蓝牙耳机免提规范 (HFP), 耳机配置文件 (HSP), 音频/视频远程控制规范(AVRCP), 高级音频分配协议 (A2DP)
支持编解码器	SBC, AAC, AptX™, AptX™ 低延时
可充电电池(内置)	锂聚合物/ 3.7 V DC / 600 mAh
充电时间	3 小时 40分钟
待机时间	长达 81 天
续航时间	收听时间: 长达 46 小时 (ANC 关闭) 谈话时间: 长达 41 小时 (ANC 关闭)
范围	距离 长达 25 米/82 英尺 (取决于设备)

### 耳机——音频

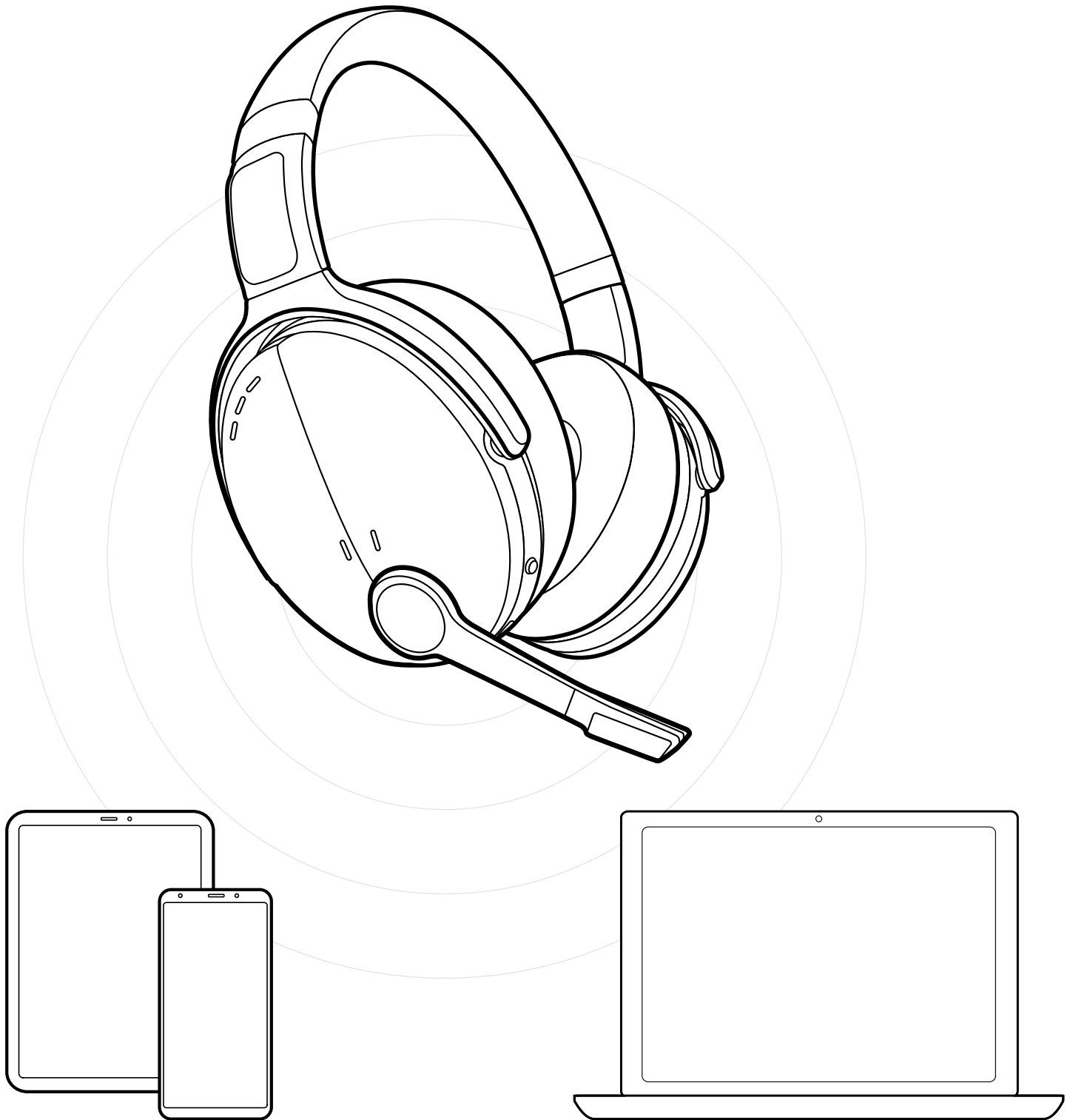
扬声器频率响应	20 Hz - 20,000 Hz
声压级 (SPL)	受 ActiveGard®限制: 最高108 dB (1 kHz/0 dBFS)
总谐波失真 (THD)	< 0,3%
噪声消除	混合式主动降噪技术, 具有四个麦克风
麦克风类型	2 个波束形成 MEMS 麦克风
麦克风频率响应	100 Hz - 10,000 Hz
阻抗	32 欧姆

### 适配器BTD 800 USB

尺寸(宽 x 高 x 深)	22 x 16 x 6 毫米/0.87 x 0.63 x 0.24 英寸
重量	2 克/0.07 盎司/0.004 磅
连接器	USB-A 插头
连接性	蓝牙 4.2
输出功率	最大 8 dBm (EIRP)

### 适配器 BTD 800 USB-C

尺寸(宽 x 高 x 深)	27.5 x 23.5 x 7.5 毫米/1.05 x 0.93 x 0.30 英寸
重量	2.8 克/1.0 盎司/0.006 磅
连接器	USB-C 插头
连接性	蓝牙 4.2
输出功率	最大 11 dBm (EIRP)



**DSEA A/S**

Kongebakken 9, DK-2765 Smørum, Denmark  
eposaudio.com